


HP Data Protector

A.06.11

Guide de démarrage

Ce guide est conçu pour vous offrir une prise en main rapide du logiciel. En utilisant les paramètres par défaut, vous pouvez rapidement et aisément installer le logiciel, créer une sauvegarde et effectuer une restauration.

 **REMARQUE :** Ce guide s'applique au produit Data Protector dans son intégralité. Si vous utilisez une Edition serveur unique, certaines plates-formes ou fonctions mentionnées peuvent ne pas être prises en charge.

Sommaire

Installation sur les systèmes Windows 3

Installation du Gestionnaire de cellule 3

Installation des clients 5

Installation sur les systèmes UNIX 7

Installation du Gestionnaire de cellule 7

Installation des clients 8

Etapes suivantes 10

Configuration des périphériques de sauvegarde 11

Formatage des supports 12

Sauvegarde de votre système 13

Définition d'une planification pour une sauvegarde simple 14

Restauration à partir d'une sauvegarde 15

Organisation de la documentation Data Protector 16

Abréviations 16

Tableau de documentation 17

Intégrations Data Protector 18

Attribution de licences 19

Informations complémentaires 19


Les informations contenues dans ce document peuvent être modifiées sans préavis. Les garanties applicables aux produits et services HP sont décrites dans les documents de garantie expresse accompagnant ces produits et services. Aucune information du présent document ne saurait être considérée comme constituant une garantie supplémentaire. La société HP ne saurait être tenue pour responsable des erreurs ou omissions d'ordre technique ou rédactionnel contenues dans ce document.

Windows® est une marque déposée de Microsoft Corporation aux Etats-Unis.

Intel® et Pentium® sont des marques commerciales d'Intel Corporation aux Etats-Unis et dans d'autres pays.

UNIX® est une marque déposée de The Open Group.

Installation sur les systèmes Windows

 **REMARQUE :** Pour une description détaillée des procédures d'installation, reportez-vous au *Guide d'installation et de choix des licences HP Data Protector* dans le répertoire /docs du DVD-ROM d'installation Windows.

Configuration requise

- Serveur de gestion (Gestionnaire de cellule) :
 - 256 Mo de mémoire RAM (512 Mo recommandés)
 - 190 Mo d'espace disque + environ 2 % de données à sauvegarder
- Client de sauvegarde (Agent de disque) :
 - 64 Mo de mémoire RAM (128 Mo recommandés)
 - 10 Mo d'espace disque disponible
- Serveur de périphériques (Agent de support) :
 - 64 Mo de mémoire RAM (128 Mo recommandés)
 - 20 Mo d'espace disque disponible
- Interface utilisateur graphique :
 - 256 Mo de mémoire RAM
 - 100 Mo d'espace disque disponible dont 45 Mo pour les manuels en ligne
- Interface utilisateur graphique Java (interface Java) :
 - Processeur Intel Pentium 1 GHz ou équivalent (processeur Intel Pentium IV 2,6 GHz ou équivalent recommandé)
 - 512 Mo de mémoire RAM (1 GO recommandé)
 - 200 Mo d'espace disque, aide en ligne comprise (300 Mo recommandés)
 - Pour le client de l'interface Java, Java Runtime Environment (JRE) 1.5.0_06 ou toute version mineure supérieure (1.5.0_07, par exemple)

Si vous souhaitez installer tous les composants sur le même système, celui-ci doit disposer de 305 Mo d'espace disque libre et d'au moins 256 Mo de mémoire RAM (512 Mo recommandés).

Installation du Gestionnaire de cellule

Rendez-vous sur le site <http://www.hp.com/support/manuals> et recherchez « Data Protector ». Sélectionnez la version 6.11 pour connaître les plates-formes prises en charge par cette version.

Préparation à l'installation

1. Sur le système qui sera votre Gestionnaire de cellule Data Protector :
 - a. Pour un lecteur de bandes autonome, connectez le périphérique à bandes au Gestionnaire de cellule Data Protector et mettez-le en marche.
 - b. Activez le protocole TCP/IP et la résolution de noms d'hôtes.
Pour vérifier s'ils sont actifs :
 - i. Pour vérifier si la résolution de noms d'hôtes fonctionne correctement, recherchez le nom de l'ordinateur :
 - Ouvrez Invite de commande (plate-forme Windows) ou Terminal (plate-forme UNIX).
 - Entrez : `hostname`Le nom de votre ordinateur s'affiche.
 - ii. Vérifiez la résolution de noms et l'accessibilité :
 - Entrez : `nslookup NomHôte`
 - Lancez une recherche DNS inverse en entrant :
`nslookup AdresseIP`Le réseau est correctement configuré lorsque vous obtenez le même nom d'hôte et la même adresse IP en exécutant les deux commandes.
(Si vous rencontrez des problèmes avec votre réseau, reportez-vous au *Guide de dépannage HP Data Protector*.)
 - c. Attribuez une adresse IP statique.
 - d. Désactivez les pilotes de changeurs et de périphériques à bandes Windows (recommandé). (Utilisez ces pilotes dans certains cas bien précis, par exemple, lorsque d'autres applications accèdent à ce périphérique à bandes.)
2. Ouvrez une session sur le système en tant qu'Administrateur.
3. Définissez un compte Windows distinct à utiliser avec Data Protector, tel que `dpadmin`. Assurez-vous que :
 - l'utilisateur est membre des groupes Administrateurs et Opérateurs de sauvegarde ;
 - l'utilisateur a le droit d'ouvrir une session en tant que service (droits avancés des utilisateurs sous Windows).

Ce compte utilisateur est uniquement nécessaire pour fournir les services requis. Il ne sera pas utilisé pour ouvrir une session sur un système.

Le compte doit être utilisé comme compte de service Data Protector pour les installations serveur et client. Dans un domaine Windows, il vous suffit de définir le compte au niveau du contrôleur principal de domaine.

Installation de Data Protector

4. Insérez le DVD-ROM d'installation Windows et exécutez `\i386\setup.exe` pour démarrer l'assistant.
5. Sélectionnez **Gestionnaire de cellule** et suivez les instructions de l'assistant en utilisant les valeurs par défaut.
6. Dans la fenêtre **Informations sur le compte**, saisissez le nom d'utilisateur et le mot de passe du compte utilisateur que vous avez créé à l'étape 3.

Pour lancer le programme :

Démarrer > Programmes > HP Data Protector > Data Protector Manager

Pour plus d'informations, consultez la documentation qui se trouve dans le répertoire `\docs` du DVD-ROM.

Installation des clients

Rendez-vous sur le site <http://www.hp.com/support/manuals> et recherchez « Data Protector ». Sélectionnez la version 6.11 pour connaître les plates-formes prises en charge par cette version.

Conditions préalables

- Gestionnaire de cellule installé
- Droits et mot de passe administrateur
- Protocole TCP/IP et résolution de noms de nœuds activés

Mémoire RAM et espace disque - minimum et recommandé (rec.)

Composant du système client	RAM (Mo)	Espace disque (Mo)
Interface d'origine	256 ¹	150 ²
Interface Java ³	512 (1 000 rec.)	40 (60 rec.)
Agent de disque	64 (128 rec.)	10
Agent de support	64 (128 rec.)	20
Modules d'intégration	64 (128 rec.)	20
Aide et documentation en anglais	n/a	80

¹ Selon le nombre d'éléments à afficher simultanément.

² Le fichier de pagination à lui seul doit pouvoir atteindre 3 fois la taille de la mémoire physique.

³ L'interface Java nécessite également un processeur Pentium III 1 GHz au moins (processeur Pentium IV 2,6 GHz recommandé).


Pour réaliser une installation à distance à partir de l'interface graphique du Gestionnaire de cellule :

1. Ouvrez une session sur le système en tant qu'Administrateur.
2. Cliquez sur **Démarrer > Programmes > HP Data Protector > Data Protector Manager**.
3. Dans le Gestionnaire Data Protector, basculez vers le contexte Clients.
4. Dans la fenêtre de navigation, cliquez avec le bouton droit de la souris et sélectionnez **Ajouter clients** pour lancer l'assistant.
5. Suivez les instructions.


Pour réaliser une installation en local, sur le système concerné :

1. Ouvrez une session sur le système en tant qu'Administrateur.
2. Exécutez `\i386\setup.exe`.
3. Lancez l'installation client.
4. Suivez les instructions.


Installation sur les systèmes UNIX

 **REMARQUE :** Pour une description détaillée des procédures d'installation, reportez-vous au *Guide d'installation et de choix des licences HP Data Protector* sous le répertoire /docs du DVD d'installation.

Installation du Gestionnaire de cellule

 **REMARQUE :** Reportez-vous au site <http://www.hp.com/support/manuals> pour connaître les plates-formes prises en charge.

Voici un exemple d'installation d'un Gestionnaire de cellule avec un périphérique de sauvegarde connecté en local et utilisant la configuration par défaut.

 **REMARQUE :** Sur toutes les plates-formes UNIX, seule l'interface utilisateur graphique Java est prise en charge. Celle-ci requiert entre 75 et 200 Mo d'espace disque, selon les langues d'aide en ligne installées. Dans le cas de l'anglais, 75 Mo seulement sont nécessaires. Les espaces disque indiqués ci-dessous incluent l'interface Java, l'Agent de disque et l'Agent de support.

Configuration système requise (HP-UX)

- Java JRE, 1.5.0_06 ou version mineure supérieure
- HP-UX 11.x
- 256 Mo de mémoire RAM (512 Mo recommandés)
- Entre 350 et 550 Mo d'espace disque disponible + environ 2 % de données à sauvegarder

Configuration système requise (Solaris)

- Java JRE, 1.5.0_06 ou version mineure supérieure
- Solaris 8/9/10
- 256 Mo de mémoire RAM (512 Mo recommandés)
- Entre 350 et 550 Mo d'espace disque disponible + environ 2 % de données à sauvegarder
- Droits d'accès « root » sur chaque système cible
- Shell ksh (installé par défaut)

Configuration système requise (Linux)

- Java JRE, 1.5.0_06 ou version mineure supérieure
- 256 Mo de mémoire RAM (512 Mo recommandés)
- Entre 300 et 425 Mo d'espace disque disponible + environ 2 % de données à sauvegarder
- Pour Linux SUSE 9 et RedHat Enterprise 4.0, il existe certaines conditions préalables relatives à libstdc++. Pour plus de détails, reportez-vous aux conditions requises pour l'installation dans le document *Références, notes de publication et annonces produits HP Data Protector*.

Procédure

Dans le Gestionnaire de cellule Data Protector :

1. Montez le DVD-ROM d'installation UNIX sur un point de montage, par exemple :

```
mkdir/cdrom
mount/dev/dsk/c0t0d0/cdrom
```

2. Exécutez `omnisetup.sh`. Pour exécuter la commande à partir du DVD-ROM :

```
cd /cdrom/LOCAL_INSTALL
./omnisetup.sh -CM
```

3. A l'invite, suivez les instructions.

Installez les clients à partir du Gestionnaire de cellule ou localement.

Pour exécuter Data Protector

Saisissez `/opt/omni/bin/xomni` pour lancer l'interface graphique de Data Protector.

Installation des clients

Rendez-vous sur le site <http://www.hp.com/support/manuals> et recherchez « Data Protector ». Sélectionnez la version 6.11 pour connaître les plates-formes prises en charge par cette version.

Configuration système requise

- Droits d'accès « root » sur chaque système cible
- Shell ksh

Mémoire RAM et espace disque - minimum et recommandé (rec.)

Composant du système client	RAM (Mo)	Espace disque (Mo)
Interface Java	512 (1 000 rec.)	40 (60 rec.)
Agent de disque	64 (128 rec.)	10

Composant du système client	RAM (Mo)	Espace disque (Mo)
Agent de support	64 (128 rec.)	20
Modules d'intégration	64 (128 rec.)	20
Aide et documentation en anglais	n/a	80

Installation à distance

Distribuez le logiciel aux clients à l'aide de l'interface utilisateur Data Protector. L'installation de clients sur plusieurs plates-formes est prise en charge.

1. Saisissez `/opt/omni/bin/xomni` pour lancer l'interface graphique de Data Protector.
2. Dans le Gestionnaire Data Protector, basculez vers le contexte **Clients**.
3. Dans la fenêtre de navigation, cliquez avec le bouton droit de la souris et sélectionnez **Ajouter clients** pour lancer l'assistant.
4. Suivez les instructions. Reportez-vous à l'aide en ligne pour obtenir les informations sur chaque page de l'assistant.

Une fois l'Agent de support installé, vérifiez vos fichiers de configuration (`/kernel/drv/st.conf`). Reportez-vous à la section "Installation de clients Solaris" du *Guide d'installation et de choix des licences HP Data Protector* pour plus de détails.

Enfin, connectez un périphérique de sauvegarde au système.

Installation en local

1. Insérez le DVD-ROM d'installation HP-UX
2. Montez le DVD-ROM d'installation sur un point de montage.
3. Allez dans le répertoire `Point_de_montage/LOCAL_INSTALL` et exécutez :


```
omnisetup.sh [-source repertoire] [-server nom] [-install liste_composants]
```

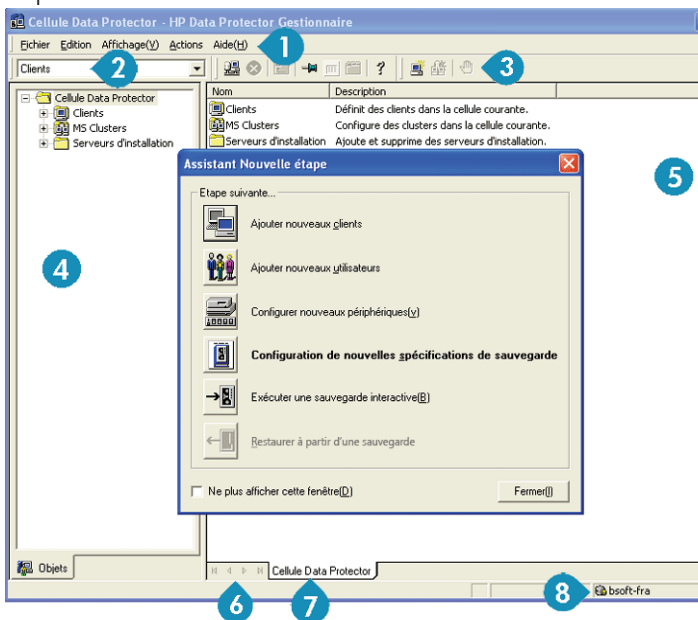
 Pour connaître la liste des codes des composants Data Protector, reportez-vous au *Guide d'installation et de choix des licences HP Data Protector*.
4. `omnisetup` vous indique si l'installation est terminée et si le client a été importé dans la cellule Data Protector. Les composants CORE et CORE-INTEG sont automatiquement installés.

Si vous avez spécifié le nom du Gestionnaire de cellule, le client sera importé dans la cellule. Sinon, importez-le via l'interface graphique de Data Protector.

Étapes suivantes...

Vous pouvez maintenant lancer le Gestionnaire Data Protector.

Démarrez le Gestionnaire Data Protector. Le Gestionnaire Data Protector s'ouvre et affiche le contexte Clients et l'Assistant Nouvelle étape :



1 Barre de menus

2 Liste de contexte

3 Barre d'outils

4 Fenêtre de navigation

5 Zone de résultats

6 Onglets de navigation

7 Onglets Résultats

8 Barre d'état



REMARQUE : L'interface Java est légèrement différente.

Configuration des périphériques de sauvegarde

Configuration d'un périphérique de bibliothèque de fichiers

Ces instructions permettent de configurer un périphérique de bibliothèque de fichiers sur un lecteur local ou partagé en utilisant principalement les options par défaut. Pour connaître les autres possibilités de configuration, recherchez l'entrée suivante dans l'index de l'aide en ligne : "Configuration des périphériques de sauvegarde".

Avant de commencer : Sous Windows, désactivez l'option de compression.

1. Créez un répertoire sur un disque local ou partagé.
Exemple : C:\FileLibrary
2. Lancez Data Protector.
3. Sélectionnez **Périphériques et supports** dans la liste de contexte.
4. Cliquez avec le bouton droit sur **Périphériques** et sélectionnez **Ajouter périphérique** pour ouvrir la fenêtre de définition du périphérique.
5. Saisissez les détails suivants :

Nom de périphérique	<i>Exemple</i> : Bibliothèque de fichiers 01
Description	facultative
Client	Sélectionnez le client auquel le périphérique est connecté.
Type de périphérique	Sélectionnez Bibliothèque de fichiers.

Cliquez sur **Suivant**.
6. Spécifiez le répertoire du périphérique de bibliothèque de fichiers que vous avez créé à l'étape 1 et cliquez sur **Ajouter**.
7. Cliquez sur **Suivant**. Dans la zone de résultats, sélectionnez le type de support : **Fichier**.
8. Cliquez sur **Terminer**.

Configuration d'un lecteur autonome

Configuration automatique

1. Sélectionnez **Périphériques et supports** dans la liste de contexte.
2. Cliquez avec le bouton droit sur **Périphérique**.
3. Sélectionnez **Autoconfigurer périphériques**.
4. Sélectionnez votre système dans la liste et cliquez sur **Terminer**.

Votre périphérique est configuré automatiquement.

Configuration manuelle

Suivez les instructions relatives à la configuration d'un périphérique de bibliothèque de fichiers ci-dessus jusqu'à l'étape 4, puis :

5. Saisissez les détails suivants :

Nom de périphérique	<i>Exemple :</i> Lecteur de bandes LTO-3
Description	facultative
Client	Sélectionnez le client auquel le périphérique est connecté.
Type de périphérique	Sélectionnez Autonome.

Cliquez sur **Suivant**.

6. Saisissez l'adresse SCSI en agrandissant le champ et en sélectionnant une des options. Cliquez sur **Ajouter**.
7. Cliquez sur **Suivant**. Dans la zone de résultats, sélectionnez le bon type de support, dans notre exemple LTO.
8. Cliquez sur **Terminer**.

Formatage des supports

Data Protector inscrit son propre en-tête sur chaque bande afin de pouvoir la reconnaître ultérieurement. Cette opération peut être effectuée manuellement, comme indiqué dans cette section, ou de manière automatique. Avant de pouvoir être utilisées avec Data Protector, les bandes doivent être formatées. Passez cette section si vous souhaitez que Data Protector formate la bande automatiquement.

△ ATTENTION : Le formatage efface toutes les données sur trouvant sur le support.

1. Dans le contexte Supports et périphériques, développez **Pools**.
2. Cliquez avec le bouton droit sur le pool de supports approprié.
3. Sélectionnez **Formater**.
4. Dans la zone de résultats, sélectionnez le lecteur et cliquez sur **Suivant**.
5. Conservez les paramètres par défaut et cliquez sur **Suivant**.
6. Cliquez sur **Forcer Opération** et **Taille du support par défaut** puis sur **Terminer**. Data Protector formate le support.

Sauvegarde de votre système

Les étapes suivantes vous permettent de créer une spécification de sauvegarde et de réaliser une sauvegarde simple.

1. Dans la liste de contexte, cliquez sur **Sauvegarde**.
2. Dans la fenêtre de navigation, développez **Sauvegarde**, puis cliquez sur **Spécifications de sauvegarde**.
3. Dans la zone de résultats, cliquez sur l'élément **Système de fichiers (Filesystem)**, puis sélectionnez **Ajouter sauvegarde**.
4. Sélectionnez le modèle **Sauvegarde du système de fichiers vide** et cliquez sur **OK**.
5. Dans la page source s'affichant dans la zone de résultats, localisez les répertoires et les fichiers que vous souhaitez sauvegarder et sélectionnez les cases à cocher situées en regard de ces répertoires et fichiers, puis cliquez sur **Suivant**. Si aucun lecteur de bande n'est connecté, sélectionnez quelques répertoires peu volumineux.
6. Dans la page **Destination** apparaissant dans la zone de résultats, sélectionnez le périphérique que vous souhaitez utiliser pour la sauvegarde et cliquez sur **Suivant**.
7. Utilisez les spécifications de sauvegarde par défaut ou sélectionnez les options de sauvegarde de votre choix, puis cliquez sur **Suivant**.
8. Utilisez les options de planification prédéfinies ou sélectionnez les options de sauvegarde de votre choix, puis cliquez sur **Suivant**. Si vous souhaitez voir un exemple, reportez-vous à la section ["Définition d'une planification pour une sauvegarde simple"](#) à la page 14.
9. Le résumé de la spécification de sauvegarde s'affiche dans la Zone de résultats. Cliquez sur **Suivant**.
10. Cliquez sur **Enregistrer sous** pour enregistrer la spécification de sauvegarde en vue d'une utilisation ultérieure.
11. Cliquez sur **Démarrer la sauvegarde** pour lancer la sauvegarde.
12. Lorsque la fenêtre **Démarrer la sauvegarde** s'ouvre, cliquez sur **OK** pour démarrer la sauvegarde en utilisant les spécifications par défaut.
13. La fenêtre **Sauvegarde** indique l'évolution de la session de sauvegarde. La fenêtre **Informations de session** vous avertit à la fin de la sauvegarde.

Définition d'une planification pour une sauvegarde simple

Imaginez, par exemple, que vous vouliez définir une planification avec une sauvegarde complète tous les vendredis et des sauvegardes incrémentales les autres jours de la semaine, toutes lancées à 21 heures et conservées 4 semaines, et pour finir, une sauvegarde complète mensuelle conservée 12 mois.

Data Protector comporte plusieurs planifications prédéfinies. "Complète - Hebdomadaire" est celle qui se rapproche le plus de ce cas de figure (complète tous les vendredis et Incr1 tous les jours à 21 heures). Les sauvegardes Incr1 permettent de sauvegarder toutes les modifications survenues depuis la dernière sauvegarde complète.

Pour créer la planification définie :

1. Lors de la spécification de votre sauvegarde, à l'étape 7 (voir page 13), allez sur l'onglet **Planifier**.
2. Cliquez sur **Prédéfini**.
3. Sélectionnez **Complète - Hebdomadaire** et cliquez sur **OK**.
4. Cliquez sur **Ajouter**.
5. Sous **Périodique**, sélectionnez **Mensuelle**.
Sous **Options de temps**, spécifiez quand la sauvegarde mensuelle doit être réalisée.
Sous **Options de session**, dans la liste déroulante **Protection de sauvegarde**, sélectionnez **Semaines** et saisissez le nombre de semaines dans la zone de texte qui se trouve au-dessous (1 année = 52 semaines).

Planifier la sauvegarde

Spécifiez l'heure, la fréquence, la durée et le type de sauvegarde souhaitée.

Périodique

Aucun

Quotidienne

Hebdomadaire

Mensuelle

Options de temps

Heure: 10 heures 45 minutes

Utiliser en commençant

Mois: 2006 Juin Jour: 7

Options de périodicité

Jour 1 de chaque 1 mois

Options de session

Type de sauvegarde: Complète

Charge réseau: Elevée Moyenne Basse [I]

Protection de sauvegarde: Semaines

52

6. Cliquez sur **OK**.
7. Cliquez sur **Appliquer**.

Restauration à partir d'une sauvegarde

Par défaut, l'objet de sauvegarde est restauré à son emplacement d'origine (c'est-à-dire d'où il a été sauvegardé). Les étapes suivantes indiquent comment effectuer une restauration simple.

1. Dans la liste de contexte, cliquez sur **Restaurer**.
2. Parcourez l'élément Système de fichiers et sélectionnez l'objet client que vous souhaitez restaurer. L'affichage de la restauration s'affiche dans la Zone de résultats.
3. Recherchez les répertoires/fichiers que vous souhaitez restaurer et sélectionnez les cases à cocher situées en regard de ces répertoires/fichiers.
4. Sélectionnez l'onglet **Destination** pour indiquer où vous souhaitez effectuer la restauration. Si vous ne sélectionnez rien, les répertoires/fichiers sélectionnés seront restaurés à leur emplacement d'origine.
5. Cliquez sur le bouton **Démarrer la restauration**. L'assistant de restauration s'affiche.
6. Utilisez les paramètres par défaut proposés dans l'assistant (cliquez sur **Suivant** et **Terminer**).
7. La fenêtre **Démarrer session de restauration** s'ouvre, elle indique l'évolution de la restauration des objets sélectionnés sur le système.

Organisation de la documentation Data Protector

Abréviations

Dans le tableau ci-dessous, vous trouverez les abréviations correspondant aux différents guides du logiciel HP Data Protector et qui sont utilisées aussi bien dans le tableau décrivant l'organisation de la documentation que dans la liste d'intégrations présentés dans les pages suivantes de guide.

Abréviation	Manuel
CLI	Guide de référence de l'interface de ligne de commande
Concepts	Guide conceptuel
DR	Guide de récupération après sinistre
GS	Guide de démarrage rapide
Aide	Aide en ligne
IG-IBM	Guide d'intégration— Applications IBM
IG-MS	Guide d'intégration— Applications Microsoft
IG-O/S	Guide d'intégration— Oracle, SAP R/3 et SAP DB/MaxDB
IG-OMU	Guide d'intégration— HP Operations Manager, UNIX
IG-OMW	Guide d'intégration— HP Operations Manager, Windows
IG-Report	Guide d'intégration— HP Reporter
IG-SIP	Guide d'intégration— HP Service Information Portal
IG-Var	Guide d'intégration— VMware, Sybase, Network Node Manager et NDMP Server
Install.	Guide d'installation et de choix des licences
MO GS	Guide de démarrage Media Operations
MO RN	Références, notes de publication et annonces produits Media Operations
MO UG	Guide de l'utilisateur Media Operations
MPE/iX	Guide de l'utilisateur MPE/iX System
PA	Références, notes de publication et annonces produits
Dépan.	Guide de dépannage
ZDB Admin	Guide de l'administrateur ZDB (sauvegarde avec temps d'indisponibilité nul)
ZDB Concpt	Guide conceptuel ZDB (sauvegarde avec temps d'indisponibilité nul)
ZDB IG	Guide d'intégration ZDB (sauvegarde avec temps d'indisponibilité nul)

Tableau de documentation

Le tableau suivant indique où trouver différents types d'informations. Les cases grisées signalent des documents à consulter en priorité.

	Aide	GS	Concepts	Install.	Dépan.	DR	PA	Guides d'intégration							ZDB			MO					
								MS	O/S	IBM	Var	OMU	OMW	PM/PA	Report	SIP	Concept	Admin	IG	GS	Utilisateur	PA	MPE/iX
Sauvegarde	X	X	X					X	X	X	X					X	X	X				X	
CLI																							X
Concepts/ Méthodes	X		X					X	X	X	X	X	X	X	X	X	X	X					X
Récupération après sinistre	X		X			X																	
Installation/ Mise à niveau	X	X	X			X					X	X	X	X	X			X	X			X	
Restauration instantanée	X		X													X	X	X					
Attribution de licences	X			X		X															X		
Limites	X				X	X	X	X	X	X	X	X	X	X	X			X				X	
Nouvelles fonctions	X					X																X	
Stratégie de planification	X		X													X							
Procédures/ Tâches	X			X	X	X		X	X	X	X	X	X	X	X	X	X	X	X		X		
Recommandations			X			X										X						X	
Conditions requis				X		X	X	X	X	X	X	X	X	X	X			X	X	X			
Restauration	X	X	X					X	X	X	X						X	X				X	
Matrices de support						X																	
Configurations prises en charge																X							
Dépannage	X			X	X			X	X	X	X						X	X					

Intégrations Data Protector

Le tableau ci-dessous vous permet de repérer le manuel à consulter pour obtenir des détails sur une intégration particulière :

Integration	Guide
HP Operations Manager	IG-OMU, IG-OMW
HP Performance Agent	IG-PM/PA
HP Performance Manager	IG-PM/PA
HP Reporter Light	IG-OMW
HP Reporter	IG-Report
HP Service Information Portal	IG-SIP
HP StorageWorks Disk Array XP	tous les ZDB
HP StorageWorks Enterprise Virtual Array (EVA)	tous les ZDB
HP StorageWorks Virtual Array (VA)	tous les ZDB
IBM DB2 UDB	IG-IBM
Informix	IG-IBM
Lotus Notes/Domino	IG-IBM
Media Operations	Utilisateur MO
Microsoft Exchange Server	IG-MS, ZDB IG
Microsoft Exchange Single Mailbox	IG-MS
Microsoft SQL Server	IG-MS, ZDB IG
Microsoft Volume Shadow Copy Service (VSS)	IG-MS, ZDB IG
MPE/iX System	MPE/iX
NDMP Server	IG-Var
Network Node Manager (NNM)	IG-Var
Oracle	IG-O/S
Sauvegarde avec temps d'indisponibilité nul Oracle	ZDB IG
SAP DB	IG-O/S
SAP R/3	IG-O/S, ZDB IG
Sybase	IG-Var
Symmetrix (EMC)	tous les ZDB
VMware	IG-Var

Attribution de licences

Data Protector comporte une licence temporaire valable 60 jours après l'installation. Au cours de cette période, vous pouvez demander un mot de passe permanent au Centre de remise de mot de passe HP (PDC) et l'installer.

Ce mot de passe permanent vous permet de configurer une cellule Data Protector en fonction de votre stratégie de sauvegarde, à condition que vous ayez acheté les licences requises.

Pour obtenir un mot de passe, visitez la page Web de remise de mots de passe à l'adresse <http://www.webware.hp.com> ou consultez le *Guide d'installation et de choix des licences HP Data Protector*, à la section "Attribution de licences Data Protector" pour plus d'informations.

Informations complémentaires

Pour plus d'informations concernant le logiciel HP Data Protector, allez sur le site www.hp.com/go/dataprotector ou appelez votre revendeur HP ou votre bureau commercial HP.

