

# HP Asset Manager

Versione software: 5.10

---

## Modelli fisici di dati

Data di pubblicazione della documentazione: 16 September 2008  
Data di pubblicazione del software: September 2008



# Note legali

## *Copyright*

© Copyright 1994-2008 Hewlett-Packard Development Company, L.P.

## *Nota sulla limitazione dei diritti*

Questo software è confidenziale.

È necessario disporre di una licenza HP valida per detenere, utilizzare o copiare questo software.

In conformità con le disposizioni FAR 12.211 e 12.212, il software commerciale per computer, la documentazione software per computer e i dati tecnici degli articoli commerciali sono concessi in licenza al governo degli Stati Uniti alle condizioni di licenza commerciale standard HP.

## *Garanzie*

Le uniche garanzie applicabili ai prodotti e servizi HP sono contenute nelle dichiarazioni di garanzia esplicite fornite a corredo di detti prodotti e servizi.

Il contenuto della presente documentazione non può essere in alcun modo interpretato come una garanzia supplementare.

HP non è responsabile per errori od omissioni tecnici o editoriali che possano essere contenuti nella presente documentazione.

Le informazioni contenute nella presente documentazione sono soggette a modifiche senza preavviso.

## *Marche*

- Adobe®, Adobe logo®, Acrobat® and Acrobat Logo® are trademarks of Adobe Systems Incorporated.
- Corel® and Corel logo® are trademarks or registered trademarks of Corel Corporation or Corel Corporation Limited.
- Java™ is a US trademark of Sun Microsystems, Inc.
- Microsoft®, Windows®, Windows NT®, Windows® XP, Windows Mobile® and Windows Vista® are U.S. registered trademarks of Microsoft Corporation.
- Oracle® is a registered trademark of Oracle Corporation and/or its affiliates.
- UNIX® is a registered trademark of The Open Group.

# Sommario

Prefazione . . . . .	5
Tabelle . . . . .	5
Collegamenti . . . . .	6
Capitolo 1. Parco . . . . .	9
Modelli . . . . .	10
Elementi del parco . . . . .	11
Asset . . . . .	12
Asset collegati al ciclo d'acquisizione . . . . .	13
Computer . . . . .	14
Telefoni . . . . .	15
Porte e connessioni . . . . .	16
Capitolo 2. Ciclo d'acquisizione . . . . .	17
Ciclo d'acquisizione . . . . .	18
Richieste d'acquisto . . . . .	19
Ordini . . . . .	20
Ricevimenti . . . . .	22
Fatture . . . . .	23
Asset da restituire . . . . .	24
Capitolo 3. Contratti . . . . .	27

Contratti . . . . .	28
<b>Capitolo 4. Finanze . . . . .</b>	<b>29</b>
Budget e spese . . . . .	30
Rifatturazioni . . . . .	31
Tasse . . . . .	32
<b>Capitolo 5. Cablaggio . . . . .</b>	<b>33</b>
Cavi ed apparati di cablaggio . . . . .	34
Codici colore . . . . .	35
Regole di etichettatura . . . . .	36
Tipi di coppia/conduttore . . . . .	37
Funzioni di cablaggio . . . . .	38
Ubicazioni . . . . .	39
Topologie . . . . .	40
Gruppi di topologie . . . . .	41
Configurazioni del ripartitore . . . . .	42
Conessioni . . . . .	43
<b>Capitolo 6. Amministrazione . . . . .</b>	<b>45</b>
Accesso al database . . . . .	46

# Prefazione

Questa guida descrive i diagrammi corrispondenti ai modelli fisici di dati in Asset Manager.

Ciascuno dei diagrammi contiene una o più tabelle utilizzate dai moduli in Asset Manager.

---

## Tabelle

Ciascuna delle tabelle illustrate nella guida viene identificata con il nome SQL.

Esempi

- La tabella degli elementi del parco utilizza il nome SQL *amPortfolio*.
- La tabella degli asset utilizza il nome SQL *amAsset*.
- La tabella delle ubicazioni utilizza il nome SQL *amLocation*.
- La tabella dei servizi e dei dipendenti utilizza il nome SQL *amEmplDept*.

Le tabelle principali di ciascun diagramma sono quelle di dimensioni maggiori.


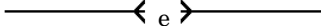

Esempi:

- La tabella degli asset (*amAsset*) nel diagramma [Asset](#) [pag. 12].
- La tabella dei cavi (*amCable*) nel diagramma [Cavi ed apparati di cablaggio](#) [pag. 34].
- La tabella delle tasse (*amTax*) nel diagramma [Tasse](#) [pag. 32].

## Collegamenti

Sono disponibili tre tipi di collegamento tra le tabelle:

- Collegamenti 1-1
- Collegamenti 1-n e n-1
- Collegamenti n-n

Tipo di collegamento	Rappresentazione grafica del collegamento
1-1	
1-n (collegamento inverso a n-1)	
n-n	

Ogni collegamento illustrato nel presente manuale viene identificato con il nome SQL.


Esempi:

- Il collegamento tra la tabella degli elementi del parco (*amPortfolio*) e quella dei servizi ed i dipendenti (*amEmplDept*) ha il nome SQL *User*.
- Il collegamento tra la tabella dei servizi ed i dipendenti (*amEmplDept*) e quella degli elementi del parco (*amPortfolio*) ha il nome SQL *ItemsUsed*.

### NOTA:

Il nome SQL presuppone che una delle due tabelle collegate sia la tabella sorgente e l'altra tabella sia quella di destinazione. Pertanto, il nome *User* (*amPortfolio*) indica che il collegamento punta al record utenti della tabella di destinazione (*amEmplDept*). Il collegamento inverso è definito *ItemsUsed* e punta al record degli asset utilizzati da un determinato utente. In questo caso, la tabella sorgente è quella dei servizi ed i dipendenti e la tabella di destinazione è quella degli elementi del parco.

Per non sovraccaricare i diagrammi, i collegamenti inversi non sono rappresentati. La selezione di un collegamento e del suo inverso è arbitraria. Per individuare il nome SQL di un collegamento inverso:

- 1 Avviare Asset Manager Application Designer.
- 2 Aprire la descrizione del database.
- 3 Selezionare la tabella desiderata.
- 4 Fare clic su .
- 5 Selezionare un collegamento.
- 6 Il nome SQL del collegamento inverso è indicato nel campo **Collegamento inverso**.

## Collegamenti 1-1

Questo tipo di collegamento indica che:

- ◆ Un record nella tabella di origine è collegato ad un altro record nella tabella di destinazione.

Esempio: il collegamento **Asset** tra la tabella dei computer (*amComputer*) e quella degli asset (*amAsset*) nel diagramma **Computer** [pag. 14]. Tale collegamento indica che un record dei computer può essere collegato ad un unico record degli asset.

## Collegamenti 1-n e n-1

Un collegamento 1-n indica che:

- Un record della tabella di origine può essere collegato a diversi record nella tabella di destinazione.
- Diversi record nella tabella di destinazione possono essere collegati ad un unico record nella tabella di origine.

Esempio: il collegamento **Rents** tra la tabella dei contratti (*amContracts*) e quella degli affitti (*amCntrRent*) nel diagramma **Contratti** [pag. 28]. Questo collegamento indica che un record dei contratti può essere collegato a diversi record degli affitti.

Un collegamento n-1 indica che:

- Diversi record nella tabella d'origine possono essere collegati ad un unico record nella tabella di destinazione.
- Un record nella tabella di destinazione può essere collegato a diversi record nella tabella d'origine.

Esempio: il collegamento **Model** tra la tabella degli asset (*amAsset*) e quella dei modelli (*amModel*) nel diagramma **Modelli** [pag. 10]. Questo collegamento indica che diversi record degli asset possono corrispondere ad un unico record dei modelli.

## Collegamenti n-n

Questo tipo di record indica che:

- ◆ Diversi record nella tabella d'origine possono essere collegati a più record nella tabella di destinazione.

Esempio: il collegamento *FuncRights* tra la tabella dei profili utente (*amProfile*) e quella dei diritti funzionali (*amFuncRight*) nel diagramma **Accesso al database** [pag. 46]. Questo collegamento indica che un record degli asset può essere collegato a diversi record dei diritti funzionali e che un record dei diritti funzionali può essere collegato a diversi record dei profili utente.



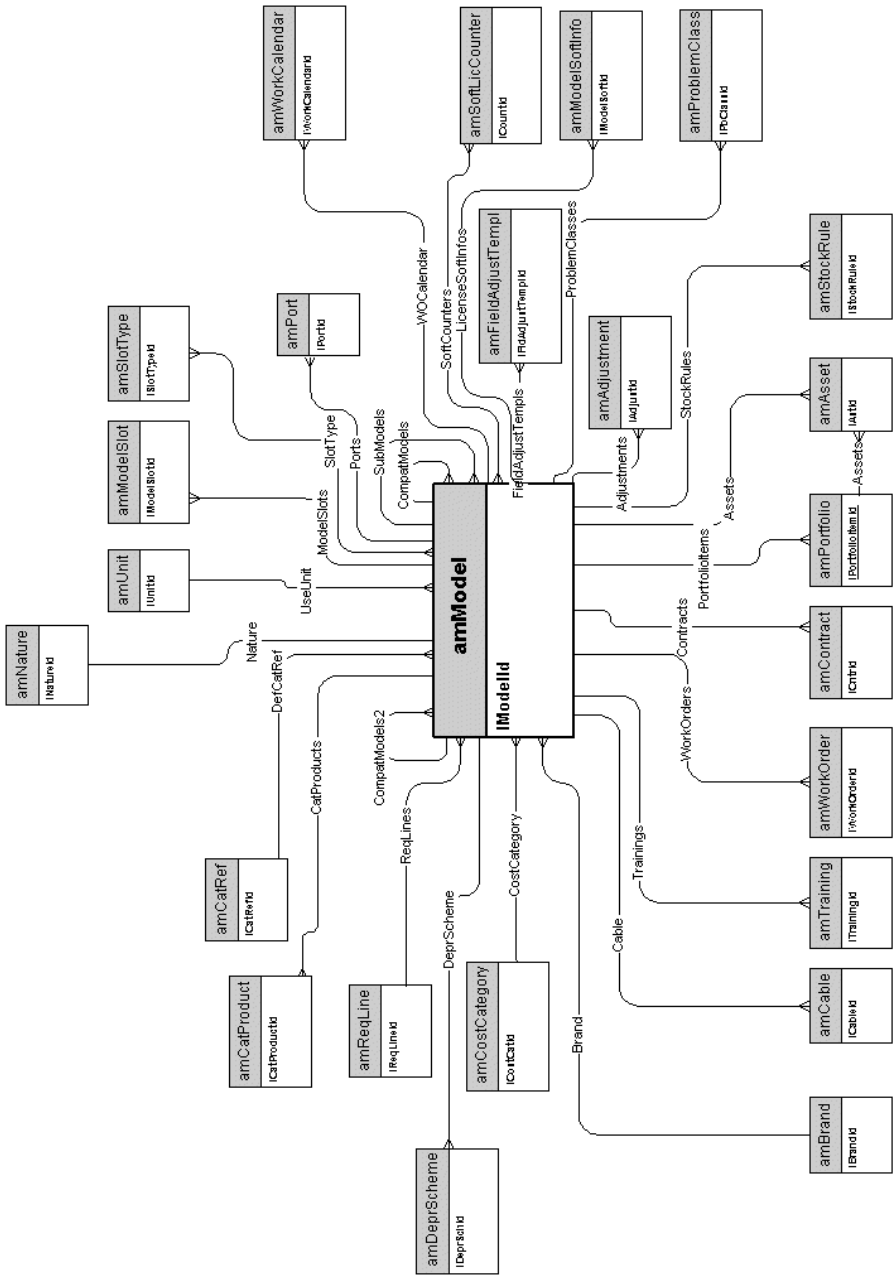


---

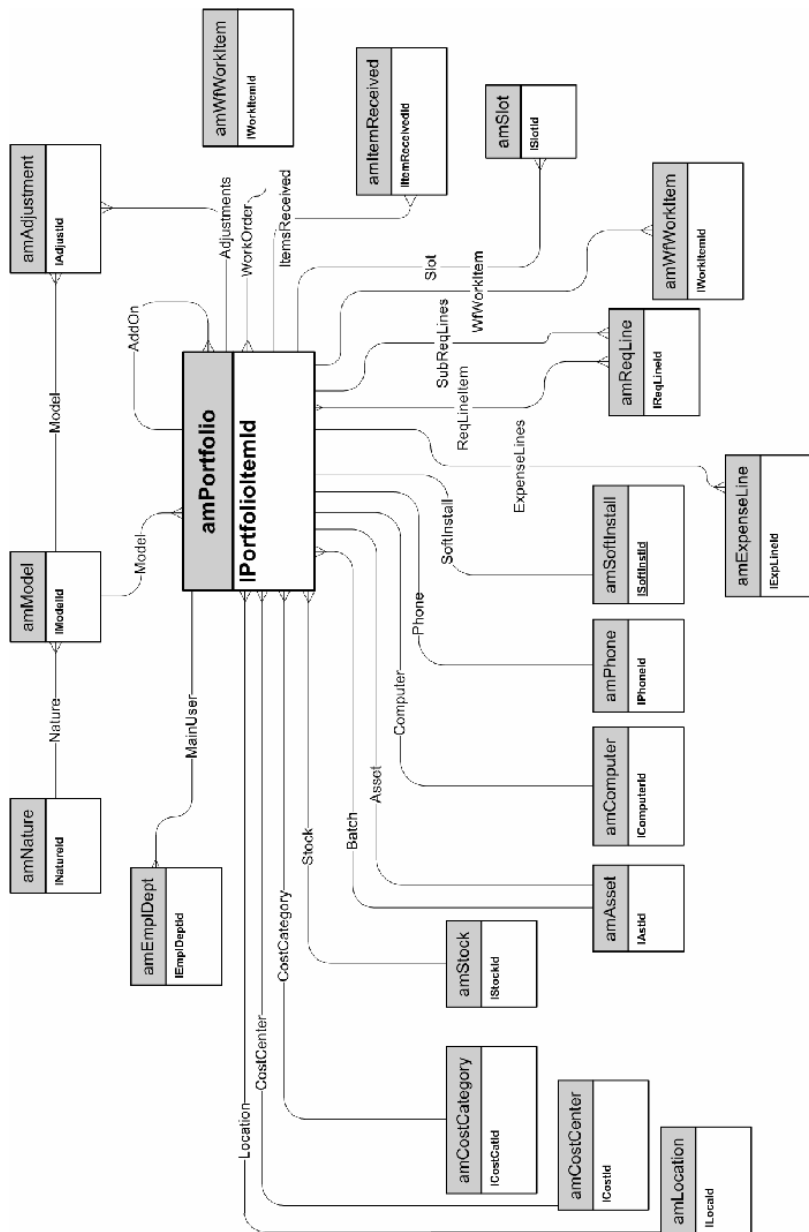
# 1 Parco

Questo capitolo presenta i diagrammi dei seguenti modelli fisici di dati:

- [Modelli](#) [pag. 10]
- [Elementi del parco](#) [pag. 11]
- [Asset](#) [pag. 12]
- [Asset collegati al ciclo d'acquisizione](#) [pag. 13]
- [Computer](#) [pag. 14]
- [Telefoni](#) [pag. 15]
- [Porte e connessioni](#) [pag. 16]



# Elementi del parco

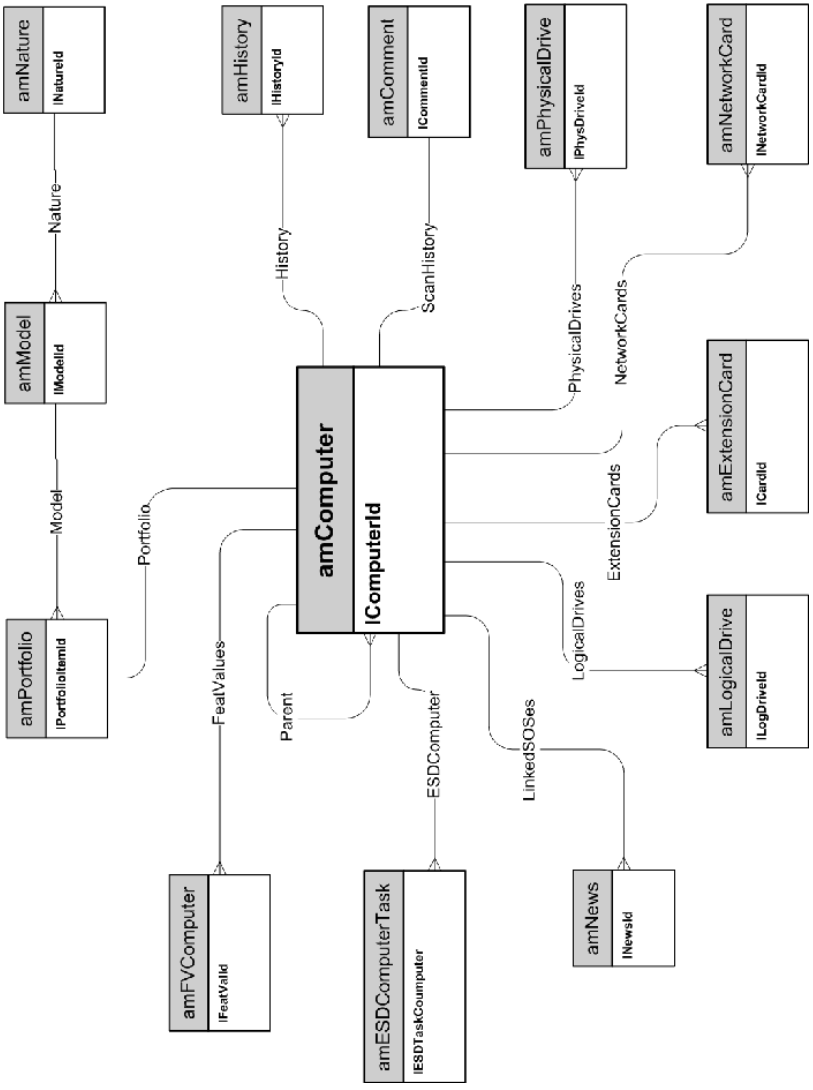




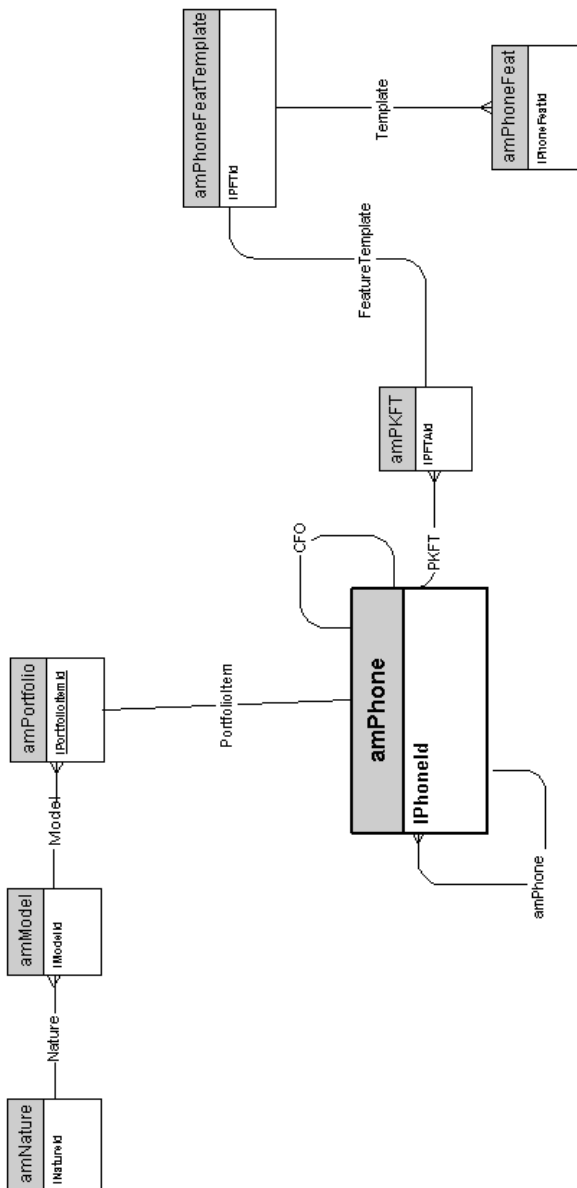
---

## Asset collegati al ciclo d'acquisizione

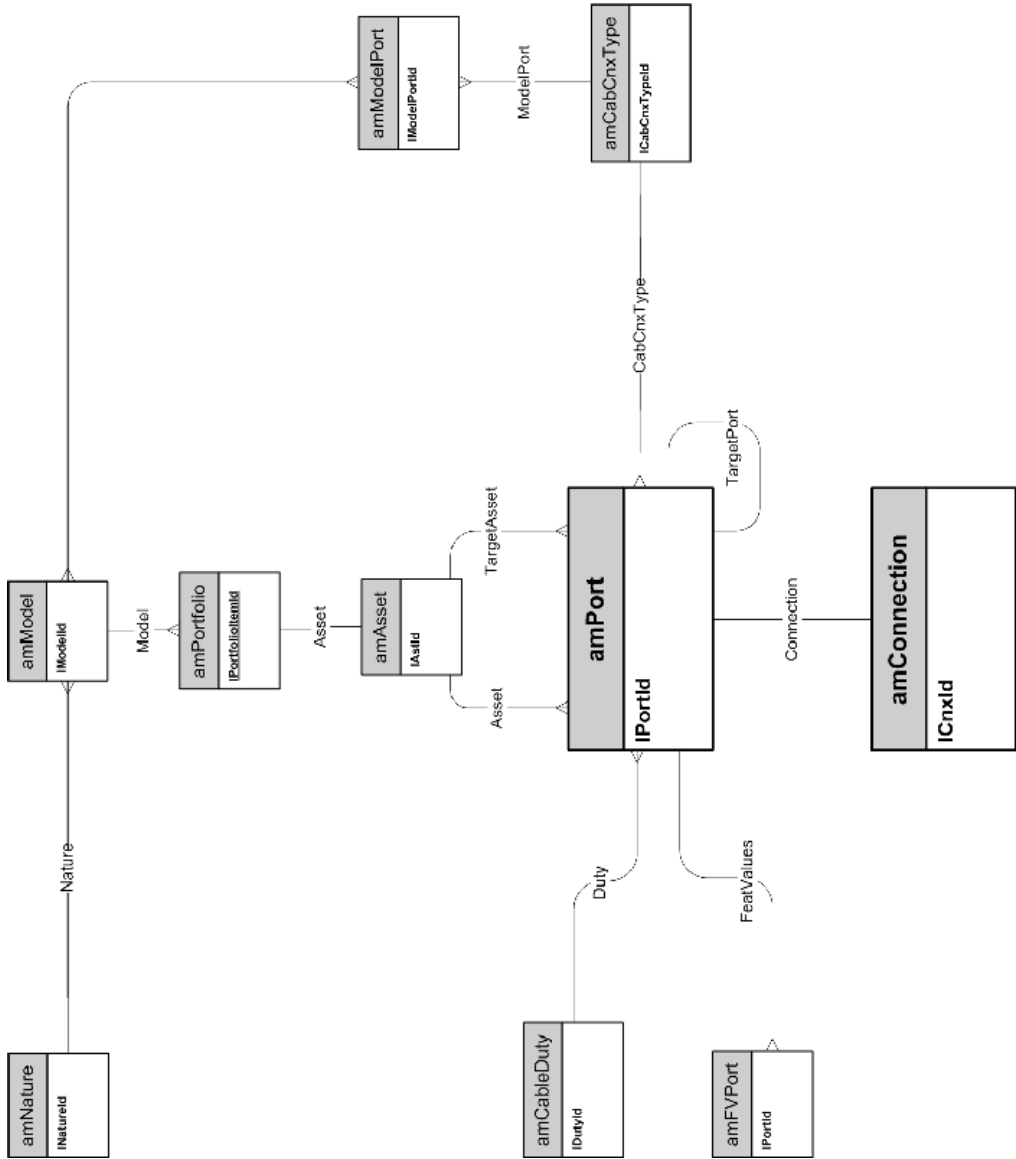
# Computer



# Telefoni



# Porte e connessioni





---

## 2 Ciclo d'acquisizione

Questo capitolo presenta i diagrammi dei seguenti modelli fisici di dati:

- [Ciclo d'acquisizione](#) [pag. 18]
- [Richieste d'acquisto](#) [pag. 19]
- [Ordini](#) [pag. 20]
- [Ricevimenti](#) [pag. 22]
- [Fatture](#) [pag. 23]
- [Asset da restituire](#) [pag. 24]

---

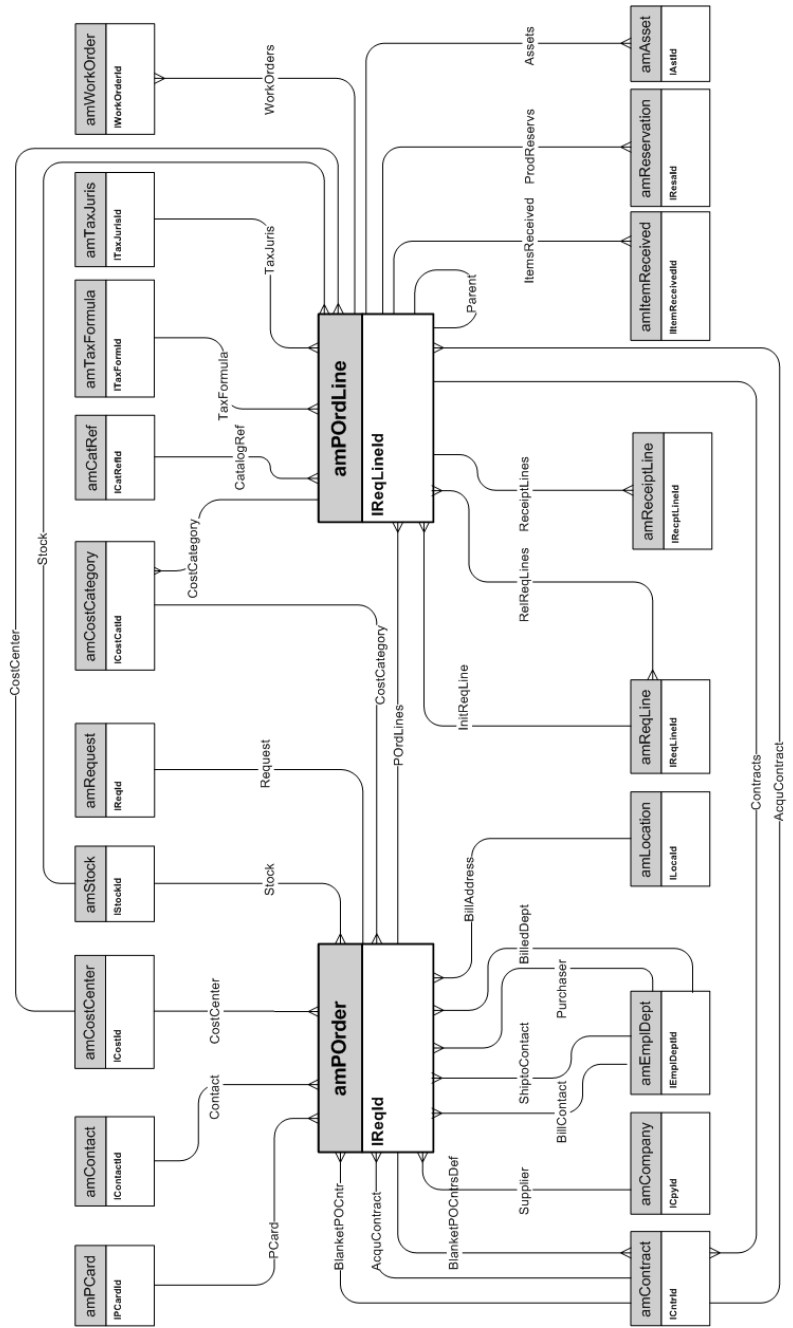
## Ciclo d'acquisizione

---

## Richieste d'acquisto

---

## Ordini



---

## Ricevimenti

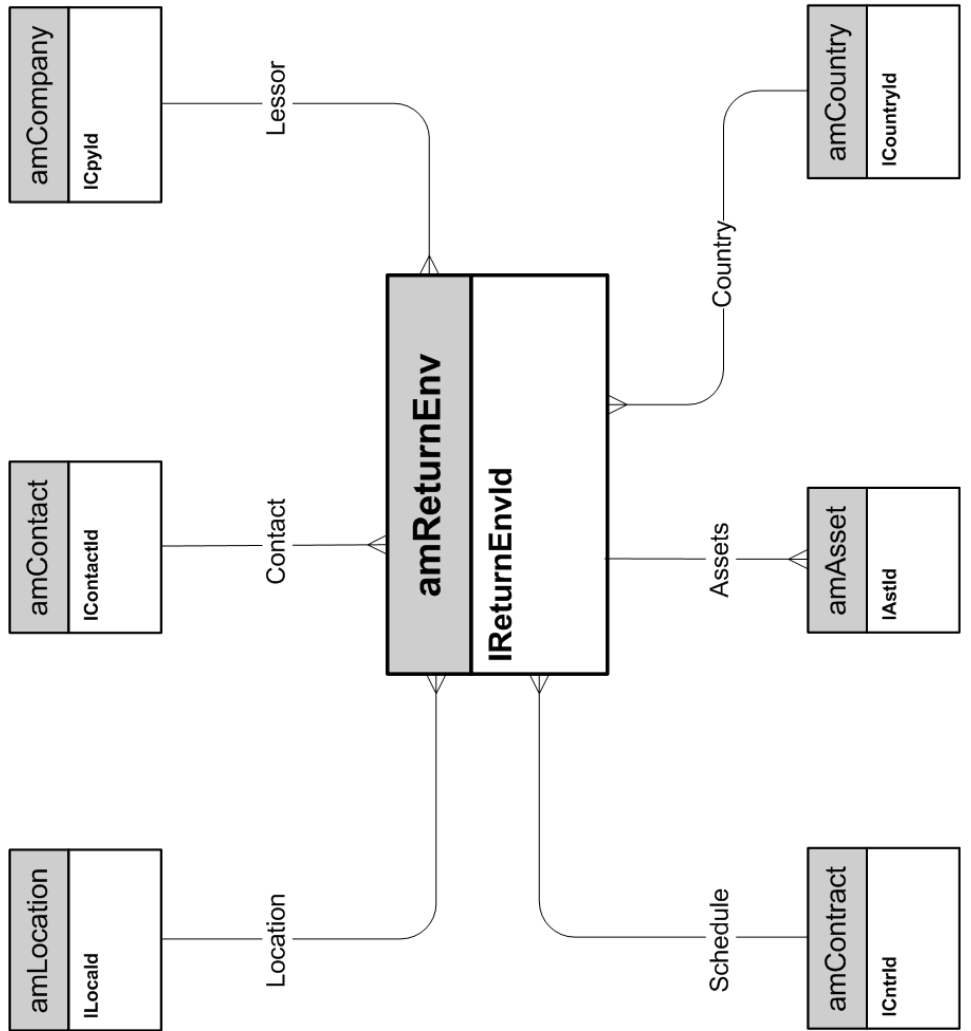
---

## Fatture

---

## Asset da restituire







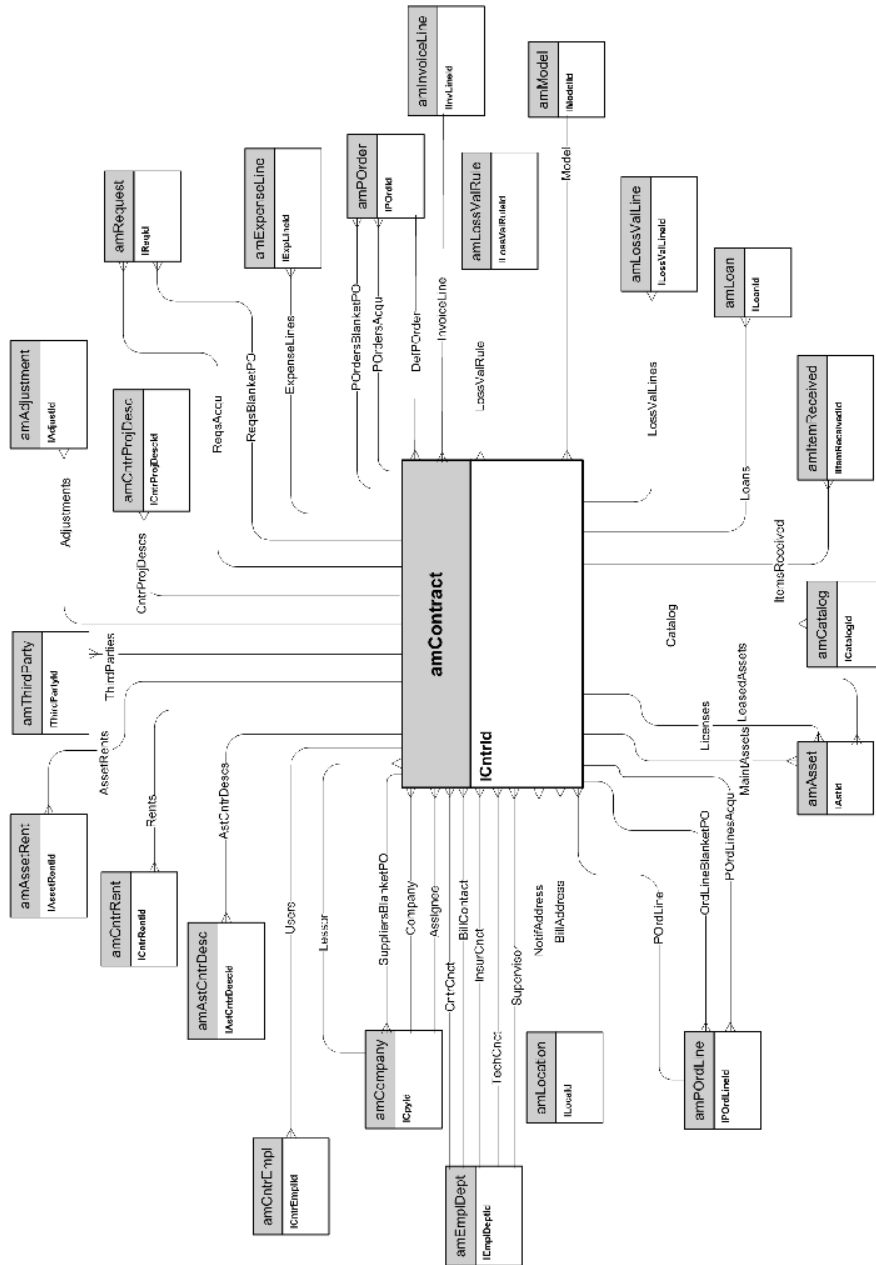
---

## 3 Contratti

Questo capitolo presenta il diagramma del seguente modello fisico di dati:

- ◆ [Contratti \[pag. 28\]](#)

# Contratti



---

## 4 Finanze

Questo capitolo presenta i diagrammi dei seguenti modelli fisici di dati:

- Budget e spese [pag. 30]
- Rifatturazioni [pag. 31]
- Tasse [pag. 32]

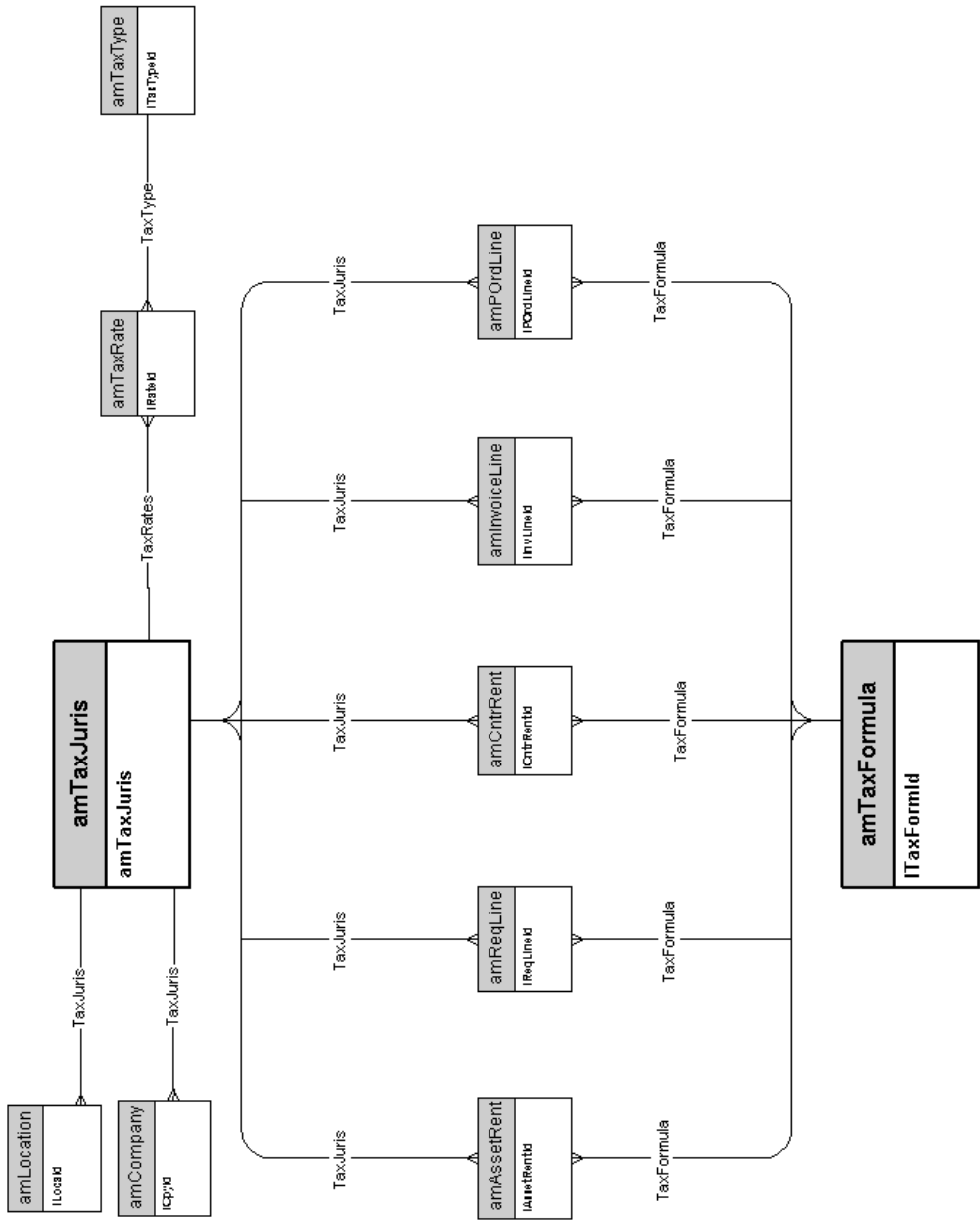
---

# Budget e spese

---

## Rifatturazioni

# Tasse





---

# 5 Cablaggio

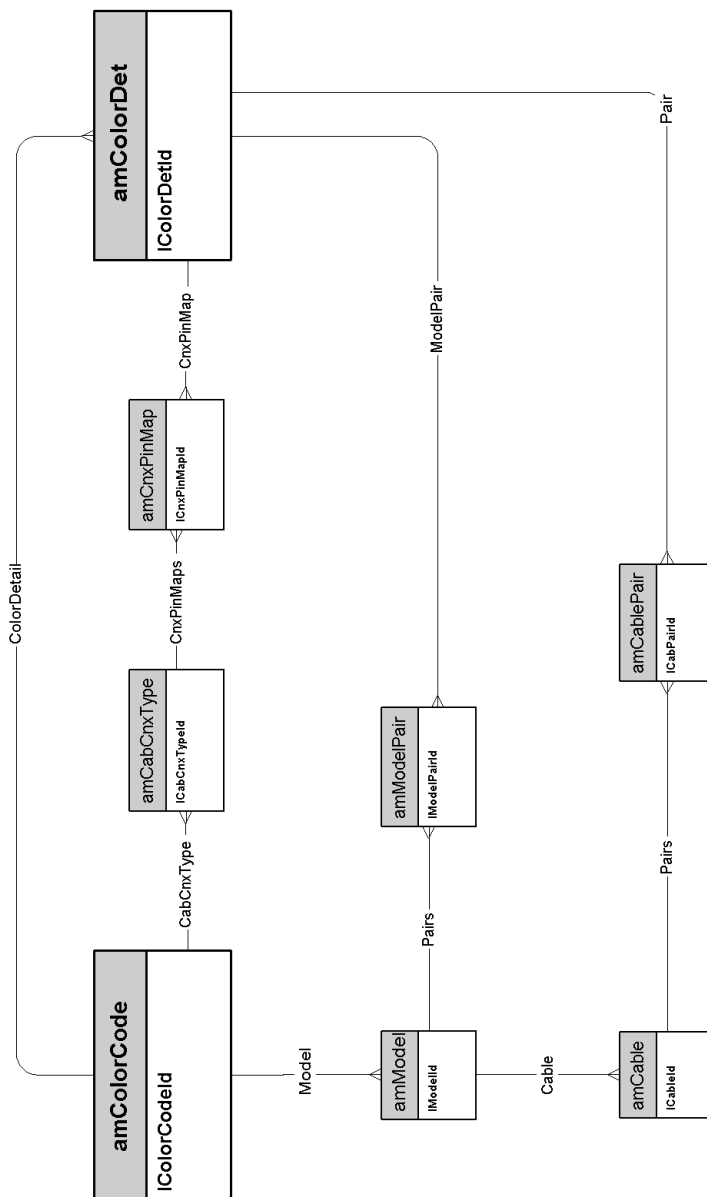
Questo capitolo presenta i diagrammi dei seguenti modelli fisici di dati:

- Cavi ed apparati di cablaggio [pag. 34]
- Codici colore [pag. 35]
- Regole di etichettatura [pag. 36]
- Tipi di coppia/conduttore [pag. 37]
- Funzioni di cablaggio [pag. 38]
- Ubicazioni [pag. 39]
- Topologie [pag. 40]
- Gruppi di topologie [pag. 41]
- Configurazioni del ripartitore [pag. 42]
- Cavi ed apparati di cablaggio [pag. 34]

---

## Cavi ed apparati di cablaggio

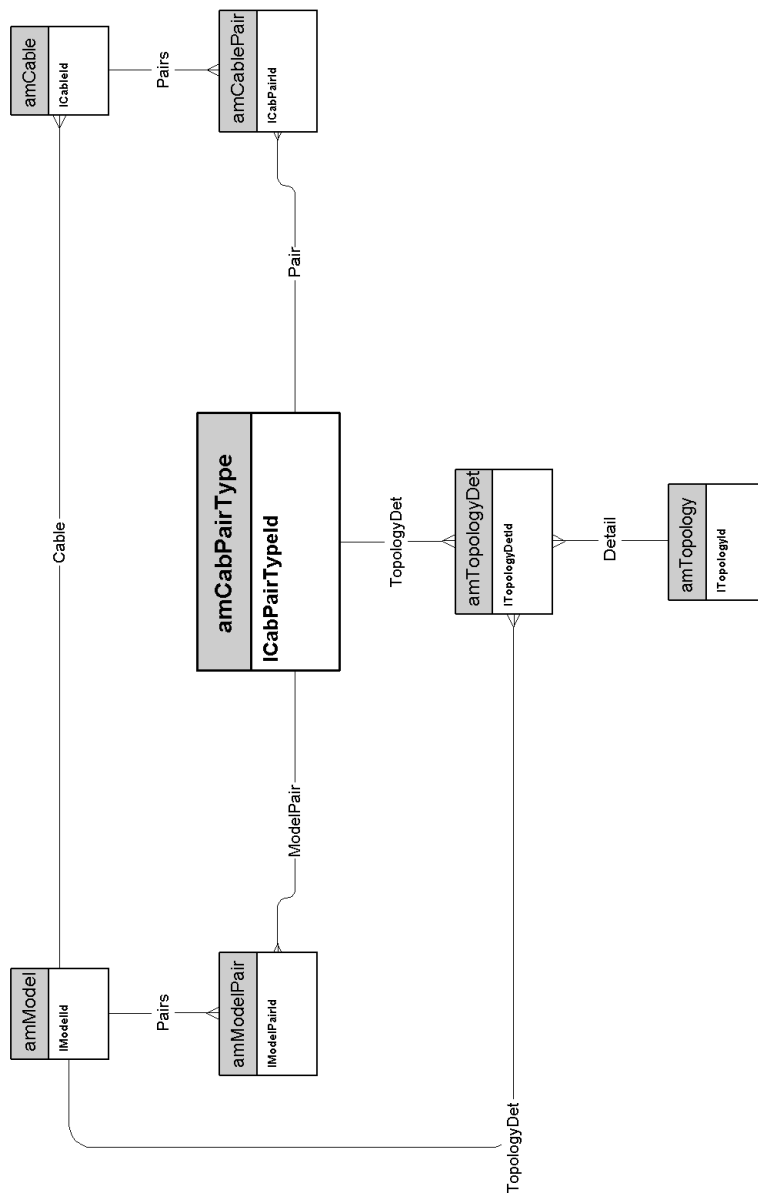
## Codici colore



---

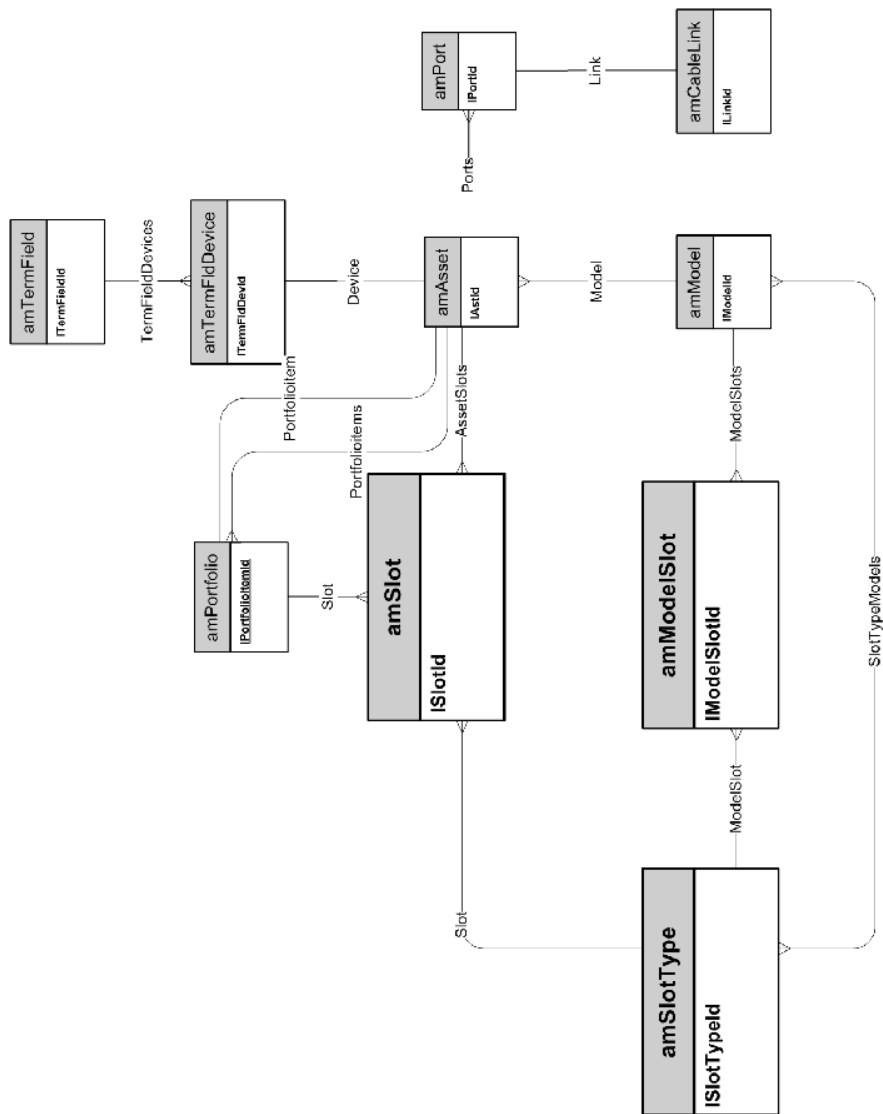
## Regole di etichettatura

## Tipi di coppia/conduttore





# Ubicazioni

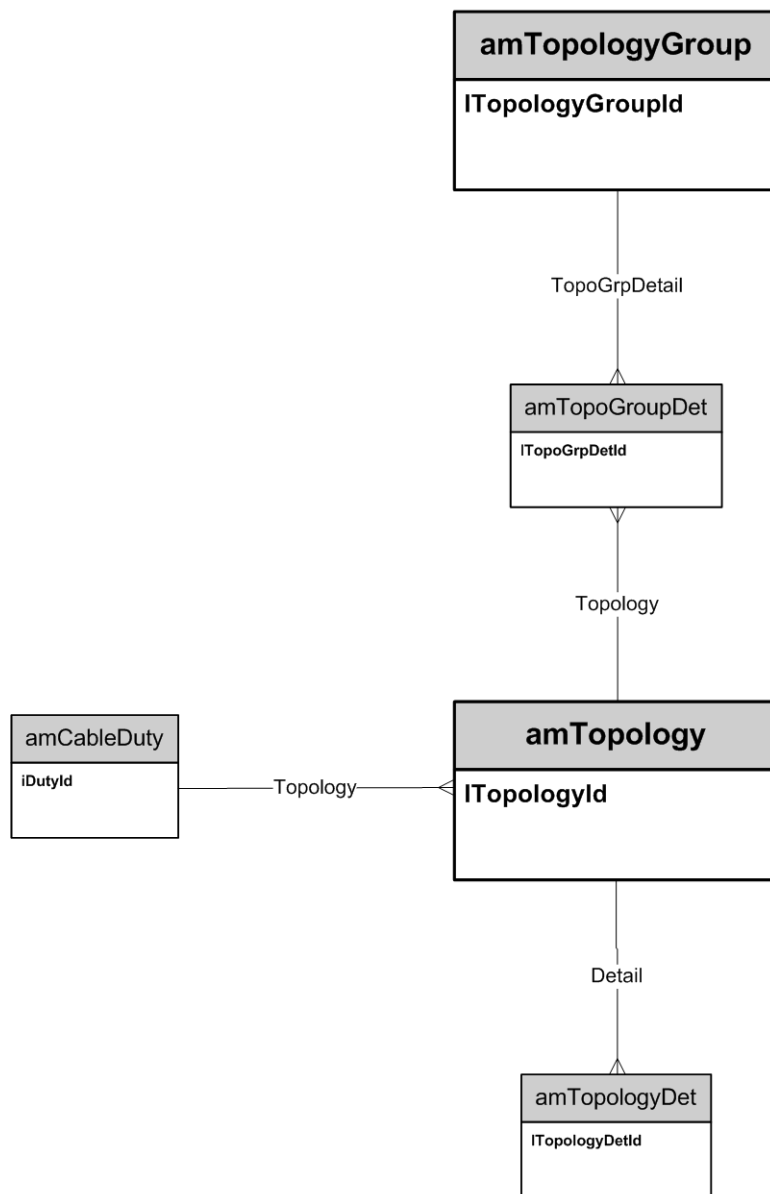


---

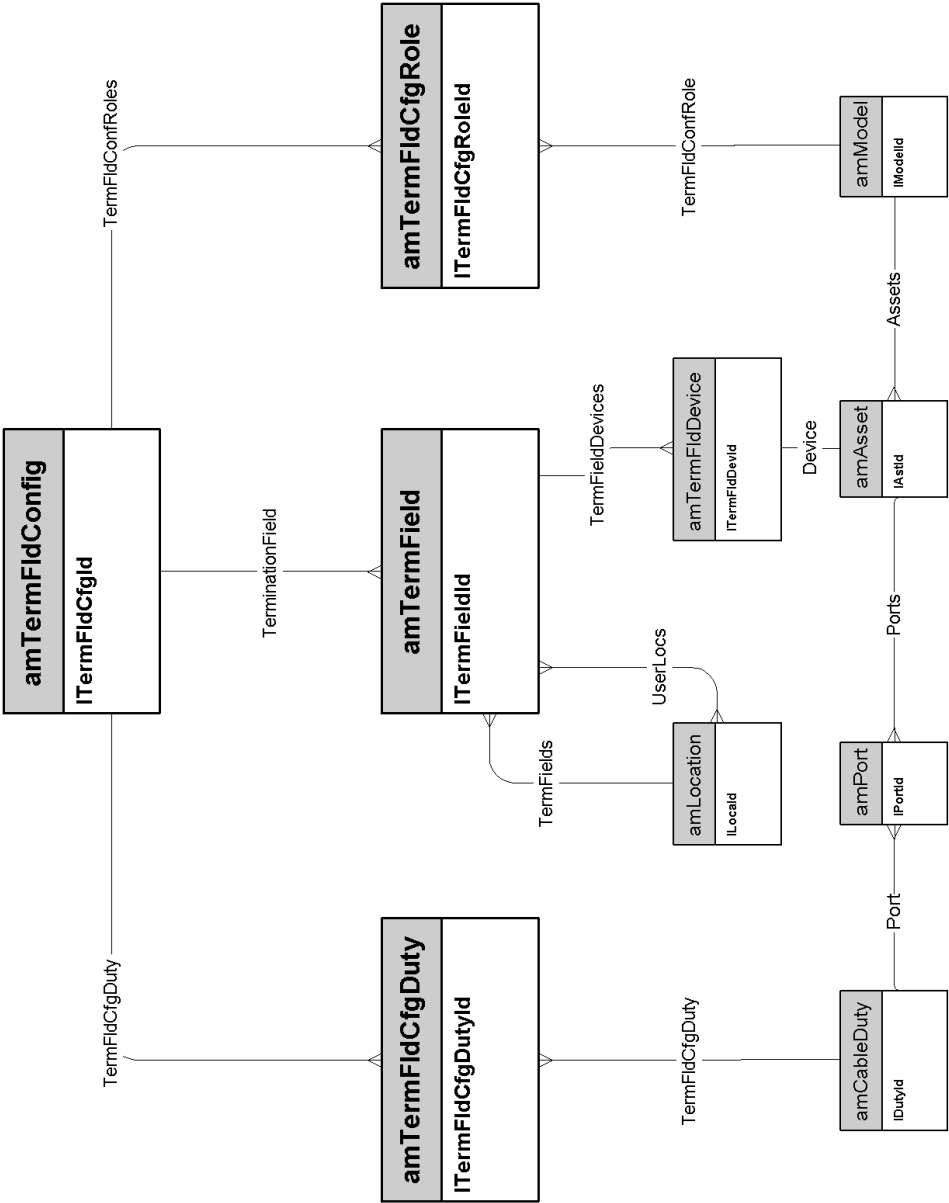
## Topologie



## Gruppi di topologie



# Configurazioni del ripartitore







---

## 6 Amministrazione

Questo capitolo presenta il diagramma del seguente modello fisico di dati:

- ◆ [Accesso al database \[pag. 46\]](#)

---

## Accesso al database