

HP Asset Manager

软件版本: 5.10

Asset Tracking 解决方案

文档发行日期: 16 September 2008
软件发行日期: September 2008



法律声明

版权声明

(c) Copyright 1994-2008 Hewlett-Packard Development Company, L.P.

受限权利

保密计算机软件

必须从 **HP** 获得的有效许可证才能拥有、使用或复制。

根据 **FAR 12.211** 和 **12.212**，商业计算机软件、计算机软件文档和商业项目的技术数据已根据供应商标准商业许可条款，授权给美国政府。

担保

HP 产品和服务的所有担保已在随产品和服务提供的担保声明中阐明。

声明中没有内容构成附加担保条款。

对于其中包含的任何技术、编辑错误或遗漏，**HP** 概不负责。

此处包含的信息如有更改，恕不另行通知。

商标声明

- **Adobe®**, **Adobe logo®**, **Acrobat®** and **Acrobat Logo®** are trademarks of Adobe Systems Incorporated.
- **Corel®** and **Corel logo®** are trademarks or registered trademarks of Corel Corporation or Corel Corporation Limited.
- **Java™** is a US trademark of Sun Microsystems, Inc.
- **Microsoft®**, **Windows®**, **Windows NT®**, **Windows® XP**, **Windows Mobile®** and **Windows Vista®** are U.S. registered trademarks of Microsoft Corporation.
- **Oracle®** is a registered trademark of Oracle Corporation and/or its affiliates.
- **UNIX®** is a registered trademark of The Open Group.

目录

简介	7
本手册的目标	7
本指南的目标用户	7
如何使用本指南	8
章 1. 定位	9
我们的业务	9
用 HP Software 软件套件进行资产跟踪	9
章 2. Asset Tracking 解决方案	11
指导教程	13
Asset Manager 的用途	13
盘存工具	13
数据迁移工具	15
Asset Manager Asset Tracking 解决方案	16
Get-Resources 中的资产跟踪	25
A. 深入了解	29
Asset Manager 兼容性矩阵	29
HP 提供的信息	29

图形列表

2.1. HP Device and Dependency Mapping 清单	14
2.2. HP Device and Dependency Mapping 清单	15
2.3. HP Connect-It - 数据传输	16

简介

本手册的目标

本手册旨在回答以下问题：

- 什么是 **Asset Tracking** 解决方案？
- **Asset Manager** 的关键优势是什么？
- 谁是 **Asset Manager** 的目标用户？
- **Asset Manager** 可能提供的解决方案是什么？
- **Asset Manager** 是如何工作的？

本指南的目标用户

本指南面向要纵览 **Asset Tracking** 解决方案的人士。旨在提供具有以下特点的答案：

- **直接**：不必安装或使用 **Asset Manager**
- **全面**：包括**执行演示**（▶ [Asset Tracking 解决方案 \[页 11\]](#)）和 **Windows 界面功能的实际介绍**（▶ [指导教程 \[页 13\]](#)）

本指南特别为想要评价 **Asset Manager** 潜力的人士编写，如：

- 记者
- 业界专家
- 咨询人员

如何使用本指南

第 1 章 定位

通过本章可以了解：

- HP 开展的业务
- **Asset Manager** 可能提供的解决方案

第 2 章 **Asset Tracking** 解决方案

本章有助于通过各种 **HP Software** 应用程序的界面和功能来揭示 **Asset Tracking** 解决方案。

此指导教程包括大量屏幕快照。

不必安装这些应用程序。

1 定位

我们的业务

HP 长期致力于帮助客户利用其资产和服务管理投资实现最高收益，在此领域已有二十年以上的经验。这些经验引导我们将行业的最佳操作规范（包括那些反映 IT 基础设施库 (ITIL) 的准则）应用于我们的产品中。

用 HP Software 软件套件进行资产跟踪

HP Software 软件旨在帮助客户利用其解决方案解决每天面对的问题。HP 的主要软件产品面向资产和服务管理 (Asset Manager 和 HP Service Manager)、帮助台 (HP Service Manager) 或 Web 客户端界面 (Asset Manager Web 和 Get-It)。HP Software 盘存工具 (HP Device and Dependency Mapping) 和数据迁移工具 (HP Connect-It) 使客户信息在各种应用程序中均能保持一致性。

2 Asset Tracking 解决方案

为共享客户经验，HP 创建了服务和支持程序 **Value Path**，此程序将 HP 最佳操作规范的专业知识与您所在领域的经验结合在一起。无论新老客户，使用 **Value Path** 都可以借助我们的解决方案获得最大的增加值。

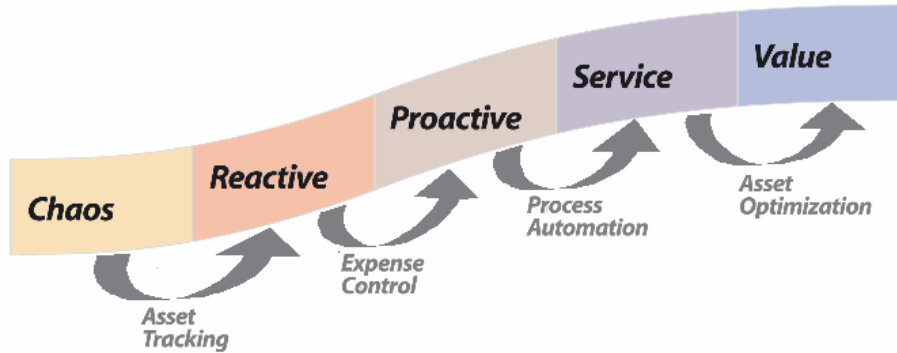
资产跟踪是 **Value Path** 程序的第一个组件。它与其他三个组件相关（均为 **HP Software** 解决方案）：**Expense Control**、**Process Automation** 和 **Asset Optimization**。

企业级资产跟踪即全程资产管理。其中心思想是“管理”。也就是说要了解谁在做什么、使用哪些资产、这些资产的位置以及由此产生哪些持有成本。

只有存在评价体系，才能成功建立有效的管理系统，意识到这一点很重要。在资产管理中，此评价体系广泛应用于形成 **IT** 机构基础设施的业务和操作过程中。

将资产管理应用程序（如 **Asset Manager**）和网络发现应用程序（如 **HP Device and Dependency Mapping**）与您的业务和操作过程集成在一起时，可使用所有必要的工具有效地管理 **IT** 资产组合项。

Peregrine 已明确企业期望以其基础设施实现有效的资产管理所要经历的五个阶段：混乱、被动、主动、服务和价值。通过每个此类阶段而变得成熟需要实施各种流程，这样才能实现向更大程度控制 IT 的平滑演进。



当今，有 90% 的企业其软件资产管理是亟待解决的问题。IT 部门需要了解使用了哪些软件、使用这些软件的人员、使用这些软件的位置、产生了哪些成本以及最重要的是使用这些软件是否遵守所获许可证。要超越“混乱”这一最初状态，就需要部署有助于管理资产的工具（网络发现、盘存和成本跟踪工具）。HP 提供了一系列可以满足这些需求的资产和服务管理解决方案。

资产和服务跟踪是通向真实资产管理的首要步骤。**Asset Tracking** 解决方案标识出组成环境的所有 IT 设备、所有配置和跟踪信息以及特定的已安装软件。这些信息保存在中央存储库中，这些存储库根据需要可以用于在设备的整个生命周期中管理该设备（从购置到废弃）。该存储库中的信息可供其他企业应用程序分析和使用。

Asset Tracking 解决方案包括：

- 1 资产跟踪评估报表。此报表清晰地回顾了 HP 客户在其环境中跟踪资产的能力。此回顾的范围将确定：
 - 需要跟踪的资产及其关联的数据
 - 与客户业务和操作目标相关的实施约束
 - 安装、移动、添加和更改 (IMAC) 过程的效率，并对改进和为适应 **Asset Manager** 而进行调整提出建议
 - 资产跟踪粒度的所需级别
 - 发展到反应阶段所需的下一步骤
- 2 与网络组件相关的软硬件的唯一 ID。
 - 好处：这是建立软件许可证符合的基础。
 - 好处：这是为硬件和灾难恢复计划建立标准化平台策略的基础。
 - 好处：技术支持人员可以准确了解计算机数量。
- 3 通过即用工具实现软硬件的自动盘存。

- 好处：利用 **HP Software** 的调整引擎可以调整对资产目录的文档更改，从而确保资产的准确性和完整性（用户 ID、机器名、内存更改和其他资产属性）。
 - 好处：深入理解现有资产环境的管理从而改进规划，并为重大的资产升级、补充或迁移做准备。
 - 好处：自动标识新资产，从而降低环境中对实际盘点和资产审计的需求。
- 4 通过 **Asset Manager** 的多种视图提供资产的专用管理报表，以及这些资产的属性。
- 好处：改进软硬件属性在资产报告方面的能力，从而遵守对资产和相关关系的监管法律。
 - 好处：使管理员可以分析资产环境，从而改进服务支持、降低采购成本并对管理申请做出响应。
- 5 通过 **Get-Resources Portfolio** 创建采购申请的能力。
- 好处：对每日所需资源的申请得到简化且便于员工使用。这将包括对于软硬件需求或信息的申请，以及对由于硬件和/或软件故障所导致的现场支持的申请。
 - 好处：申请管理功能可以启动确保过程完整性的工作流，还可以通过自动化降低成本。
- 6 为向其他应用程序提供进一步集成并向其他应用程序转递有关资产的重要信息而建立的基础。

指导教程

本章重点叙述随时可用的 **Asset Manager** 信息。

无须安装 **Asset Manager**：屏幕截图显示了 **Windows** 界面中的结果。

假设您是一位 **IT** 经理，需要有关计算机数量及其维护成本的管理信息。

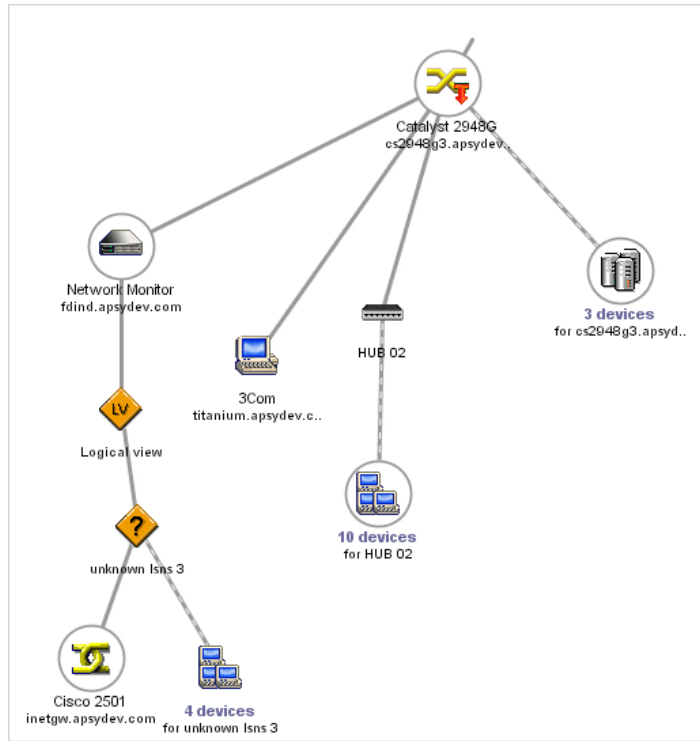
Asset Manager 的用途

使用 **Asset Manager** 可以管理资产组合以及与每个资产组合项的生命周期关联的所有事件：资产购置和相关成本（税、财产、维护合同、工作单等）。

盘存工具

使用 **HP Device and Dependency Mapping** 可以获取 **IT** 资产组合的全局视图。

图形 2.1. HP Device and Dependency Mapping 清单



由 HP Device and Dependency Mapping 发现的每个资产组合项随后将进行检查, 并且收集每个资产组合项的技术特征。

图形 2.2. HP Device and Dependency Mapping 清单

Index	Bus	Class	Vendor	Name
2.1	PCI	System	Intel Corporation	82850 (850) CPU to I/O Controller (MCH)
2.10	PCI	Serial Bus Controller	VIA Technologies Inc	VT83C572.VT82C586/A/B.VT82C596B.VT82C686
2.11	PCI	Serial Bus Controller	VIA Technologies Inc	VT6202 USB 2.0 Enhanced Host Controller
2.12	PCI	Serial Bus Controller	VIA Technologies Inc	VT83C572.VT82C586/A/B.VT82C596B.VT82C686
2.13	PCI	Serial Bus Controller	VIA Technologies Inc	VT83C572.VT82C586/A/B.VT82C596B.VT82C686
2.14	PCI	Serial Bus Controller	VIA Technologies Inc	VT6202 USB 2.0 Enhanced Host Controller
2.15	PCI	Network	Intel Corporation	82544XT PRO/1000 MT Gigabit Ethernet Controller
2.2	PCI	System	Intel Corporation	82850/82860 (850/860) CPU to AGP Bridge (MCH)
2.3	PCI	System	Intel Corporation	82801BA/CA (ICH2) PCI Bridge (244E)
2.4	PCI	System	Intel Corporation	82801BA (ICH2) LPC Interface Controller
2.5	PCI	Disk	Intel Corporation	82801BA (ICH2) UltraDMA/100 IDE Controller
2.6	PCI	Serial Bus Controller	Intel Corporation	82801BA/BAM (ICH2) SMBus Controller
2.7	PCI	Multimedia	Intel Corporation	82801BA/BAM (ICH2) AC'97 Audio Controller
2.8	PCI	Display	ATI Technologies	Radeon VE QY
2.9	PCI	Serial Bus Controller	VIA Technologies Inc	VT83C572.VT82C586/A/B.VT82C596B.VT82C686

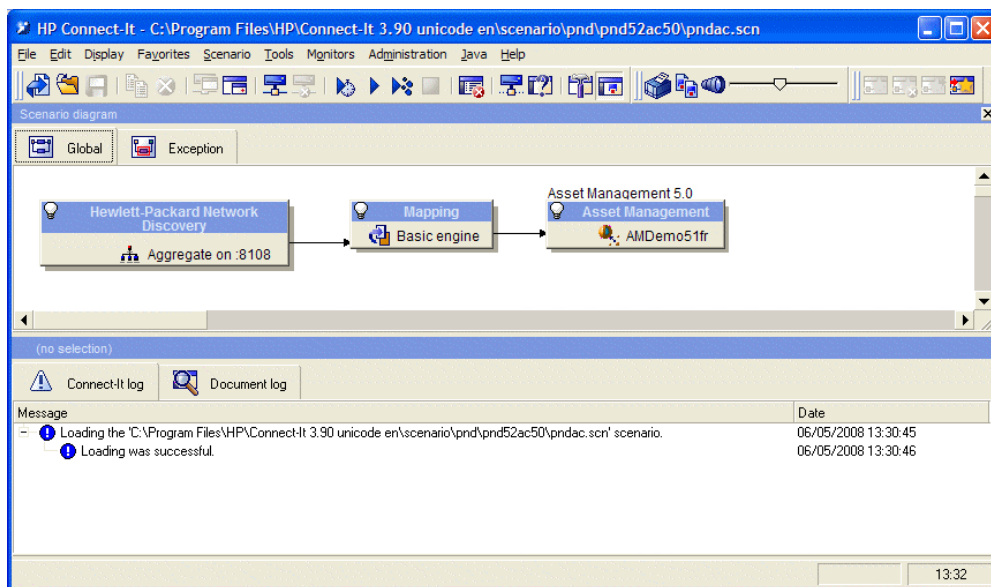
通过 HP Software 盘存工具收集的信息随后经 HP Connect-It 传输到 Asset Manager 产品数据库。

▶ 《HP Device and Dependency Mapping》指南。

数据迁移工具

使用 HP Connect-It 可以在两个应用程序之间传输数据；它查询源应用程序数据库，以便提取可以由目标数据库解释的数据。

图形 2.3. HP Connect-It - 数据传输



HP Connect-It 随 Asset Manager 程序一起交付，以便提供：

- 两个应用程序（如 HP Device and Dependency Mapping 和 Asset Manager）所共享数据的实时复制。
- 从旧版数据库到 Asset Manager 数据库的数据一致
- ▶ 《HP Connect-It 用户指南》。
- ▶ 《Asset Manager 调整》指南。

Asset Manager Asset Tracking 解决方案

使用以下模块可以进行资产跟踪和管理：

- 条码清单
- 资产组合
- 调整
- 合同
- 软件资产管理

资产组合跟踪粒度

对资产进行任何实际或 IT 盘点之前，都应该考虑资产管理要进行到何种详细程度。资产组合结构应该将 **Asset Manager** 数据模型考虑在内。管理员的角色将定义最能反映资产组合实际管理情况的性质和模型。

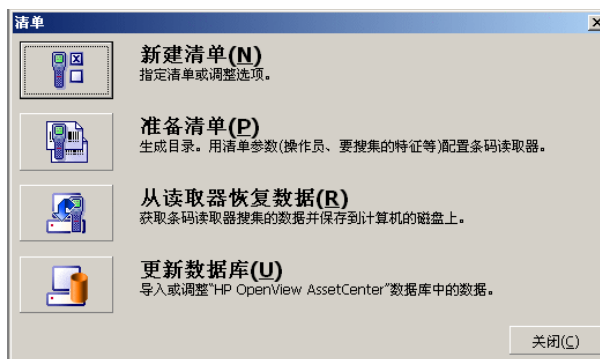
► 《资产组合与软件许可证》指南，概述一章。

条码清单

有关 **Asset Manager** 的资产和服务管理始于对所有公司资产的实际盘点。

条码清单模块用于：

- 快速准确地收集公司资产，以便构建 **Asset Manager** 数据库。
- 对每种公司资产都进行唯一标识，以便跟踪资产清单中的更改。这样做易于发现移动、购置、丢失或被盗等情况。

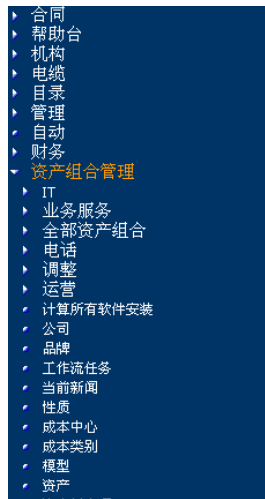


管理员借助已为盘存配置的阅读器记录每项要盘存的资产，然后将这些数据传输到 **Asset Manager**。“资产组合”屏幕中可以看到与资产目录相关的数据。

► 《条码清单》指南

资产组合

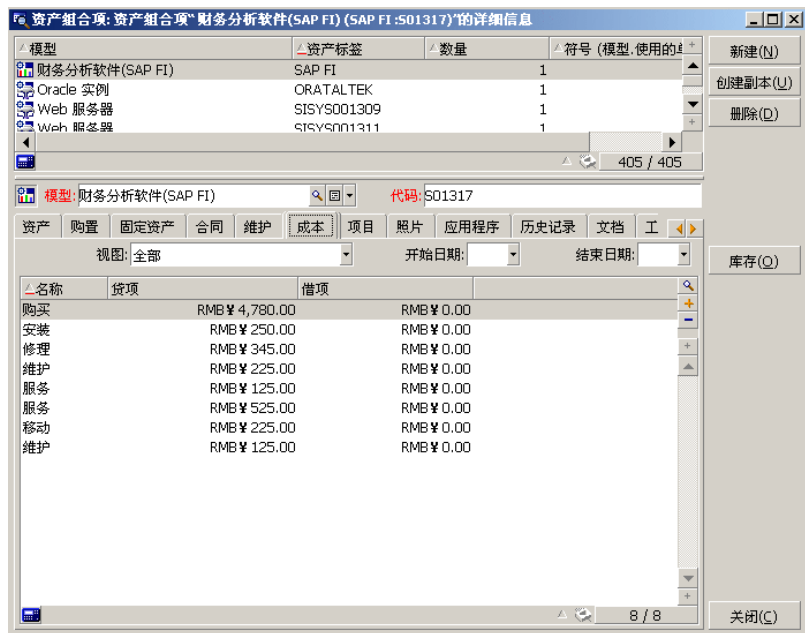
管理员使用**资产组合管理**快捷方式访问资产组合。



从**资产组合项**屏幕中可以看到 IT 资产组合中的所有资产。



只需单击一下左键，就可以访问与 IT 资产组合的任何给定项相关的信息。



对于每个选中的资产组合项，都可以看到其所有信息和依存关系：

- 附加到此项的项：外围设备和软件
- 此项的技术特征：内存、CPU、驱动器等等。
- 资产的标识：资产标签、条码等等。
- 购置成本
- 固定成本
- 与资产相关的合同：融资租赁合同、维护、保修期延长等等。

层次结构

根据已为资产管理系统定义的粒度级别，可以相对严密或相对松散地管理资产项。此粒度级别定义了组成资产组合的资产项的层次结构。



例如，这种粒度可以从部门和员工的关系中看出来。

称呼	名称	名字	职务	电话	传真
	Admin			021-8536 6000	010-8572 9099
	Demo			021-8536 6000	010-8572 9099
	Taltek			021-8536 6000	0571-845 9801
	I.S. 部门			021-8536 6000	10-8572 9099
	财务			0571-845 9800	0571-845 9801
	调研			010-8572 9005	010-8572 9099
	管理			010-8572 9000	010-8572 9099
	销售			0571-845 9809	0571-845 9801
	北京代理处			021-8422 5501	021-8537 6000
	上海办事处			0571-845 9822	0571-845 9801
	市场营销管理			0571-845 9812	0571-845 9801
	运营			010-8572 9000	010-8572 9099

▶ 资产组合与软件许可证。

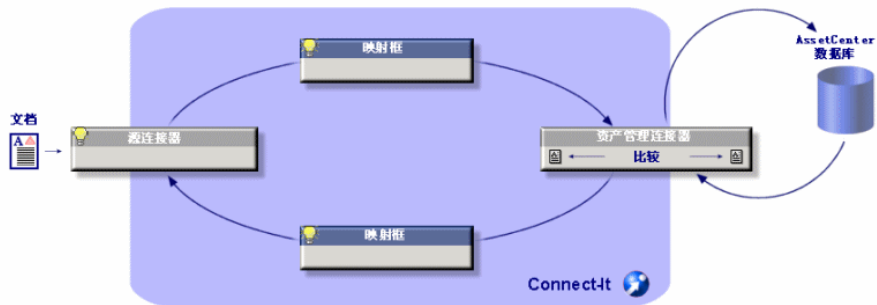
调整

数据调整是使用 HP Connect-It 执行的。

调整是集成来自源应用程序的数据（认为这些数据比目标应用程序已有的数据要新）的过程。

此过程基于问题：目标应用程序中是否已存在传入的数据？

- 如果回答为“否”，则插入数据
- 如果回答为“是”，则根据传入数据中包含的新信息对现有数据进行更新



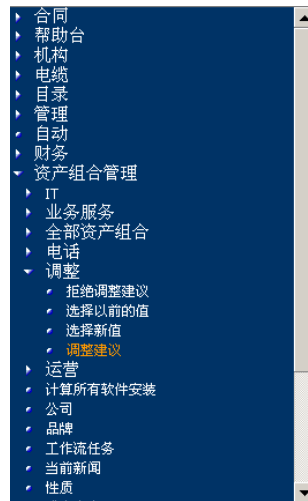
一旦正确包含到操作周期中，调整就变为透明，并使您可以操作 Asset Manager 中始终为最新的数据。

例如，调整可以使以下信息保持最新：

- 已安装机器的列表（HP Device and Dependency Mapping 集成）
- 员工位置（SAP 集成）

■ 事件列表 (HP Service Manager 集成)

管理员使用**资产组合管理/调整/调整建议**快捷方式访问要调整的项



调整建议屏幕中显示要调整的项。

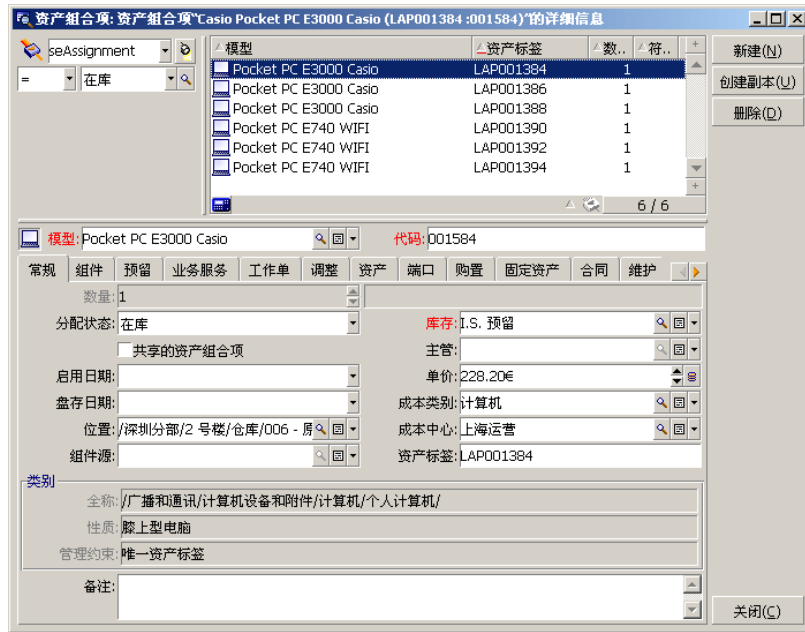
名称	表	路径	以...	新...	选...	状态	受理人
The reference price of ALMOF...	amCat...	fPrice	500	655	To assi...		
The reference price of CI00035...	amCat...	fPrice	1248	1594	To assi...		
The reference price of CI00035...	amCat...	fPrice	82	113	To assi...		
The reference price of CI00036...	amCat...	fPrice	303	466	To assi...		
The reference price of CI00037...	amCat...	fPrice	4436	5708	To assi...		
The reference price of CI00038...	amCat...	fPrice	867	982	To assi...		
The reference price of CI00045...	amCat...	fPrice	3160	3986	To assi...		
The reference price of CI00046...	amCat...	fPrice	484	615	To assi...		
The reference price of CI00047...	amCat...	fPrice	244	344	To assi...		
The reference price of CI00048...	amCat...	fPrice	254	306	To assi...		
The reference price of CI00049...	amCat...	fPrice	543	714	To assi...		

管理员决定接受还是拒绝对列表中每项的调整建议。

▶ 《调整》指南。

视图

每个 Asset Manager 用户都可以配置应用程序，以使其只显示完成工作所需的视图。例如，IT 部门的员工可以创建显示库存中资产组合项的视图。



► 《自定义》指南，使用视图一章。

合同

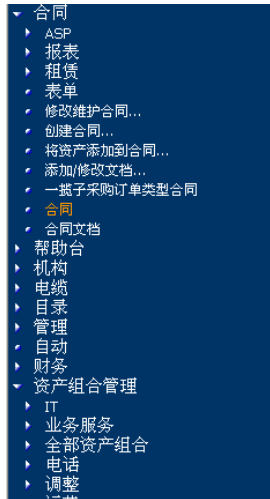
公司资产经常与合同相关。

企业使用合同模块可以管理各种合同（如租赁、许可、维护、保修或保险合同）。

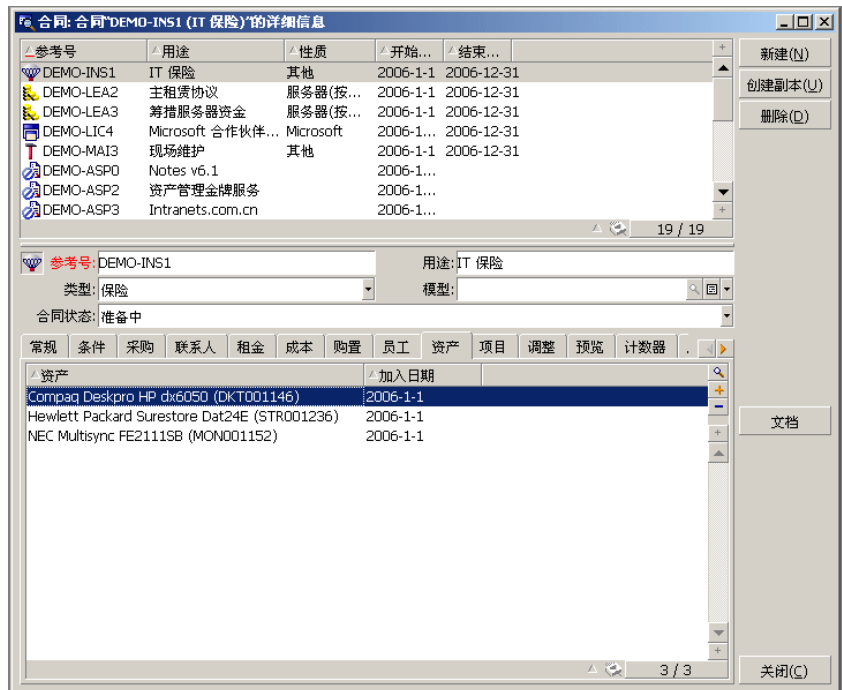
受管理的各种合同类型为：

- 主租赁协议
- 融资租赁计划
- 保险合同
- 许可证合同
- 一揽子采购订单类型合同
- 其他

管理员使用**合同**快捷方式访问合同模块。



合同详细信息的**资产**选项卡中可以看到合同中的所有资产。

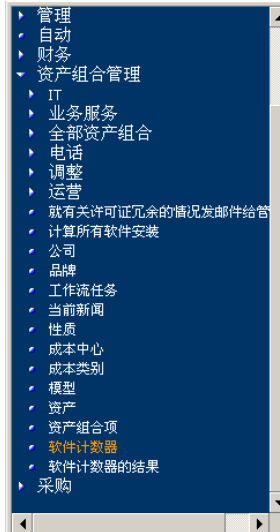


- ▶ 《合同》指南。

软件资产管理

使用随 **Asset Manager** 提供的向导，管理员可以随时了解公司的计算机上安装了何种软件以及此软件是如何安装的，并比较该许可信息。

管理员使用“资产组合管理/软件计数器”快捷方式访问计数器。



Asset Manager 显示软件计数器的列表以及所执行的计算



► 《资产组合与软件许可证》指南，软件一章。

Get-Resources 中的资产跟踪

Get-Resources 简化了资产和服务的申请过程，并使员工可以跟踪自己的申请。Get-Resources 还实现了企业中有关预算和申请审批过程的自动化。

Web 界面

对于每个需要访问 Web 的用户，管理员定义了：

- ID 和密码
- 允许用户访问的屏幕
- 用户有权执行的操作

上述内容一经确认，用户就可以访问简单、直观并可自定义的界面。

随后就可以将每个采购申请传输到 **Asset Manager** 的采购模块，并将此申请集成到决策 workflow 中。

▶ 《*Get-Resources Tailoring*》指南

管理申请

所有员工都可以提交采购申请。



The screenshot displays the 'Peregrine Portal' interface for procurement. The top navigation bar includes 'Home', 'Administration', 'Request', and 'Procurement'. The main content area is titled 'Select an item to add to the cart'. On the left, there is a sidebar with options: 'Create a Request' (with sub-options for 'Create a new request', 'My saved requests in progress', 'My submitted requests', and 'My requests history') and 'Approve Requests' (with sub-options for 'Show Approval List' and 'Delegate all Approvals'). The main area features a search bar and a table of items:

Select	Product/Description	Price	Action
<input type="checkbox"/>	Executive Desktop PC Intel Pentium III 500Mhz 256MB RAM 9.1GB HD	\$2,719.00	Add Configure
<input type="checkbox"/>	Assistant Desktop PC Intel Pentium III 450Mhz 64MB RAM 4.2GB HD	\$1,258.00	Add Configure
<input type="checkbox"/>	Sales Laptop Laptop Intel Pentium II 300Mhz 32MB RAM 4.2GB HD	\$2,758.00	Add Configure
<input type="checkbox"/>	Developer Desktop PC Intel Pentium III 550Mhz 512MB RAM 13.5GB HD	\$3,819.00	Add Configure

At the bottom of the table, there is an 'Add Selected' button and links for 'To Catalog Start' and 'To Request Summary'.

随后将申请馈入决策过程，且申请人随时可以参考这些申请。

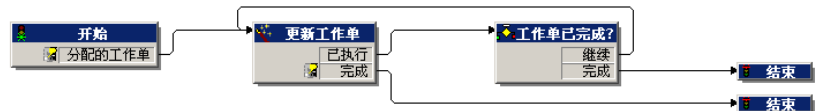
Quantity	Product/Description	Price
1	Desktop computer w/ PIII500;124MB;13GIG	\$1,100.00

通常，决策过程是在 **Asset Manager** 中创建的工作流中定义的。

▶ 《*Get-Resources Administration*》指南

工作流

使用 **Asset Manager** 可以创建工作流，以便使决策过程自动化，并使业务过程正式化。



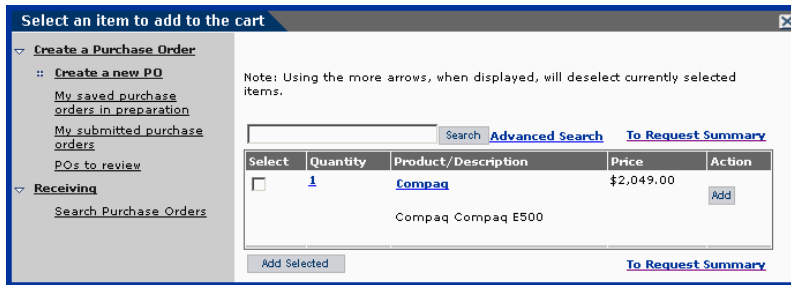
工作流由管理员定义，并通过 **Get-Resources** 界面实现：

- 按特定路线传送申请
- 定义申请的状态（等待批准、已批准、被拒绝）
- 审批申请
- 自动生成采购订单

▶ **Asset Manager** 《高级应用》指南，工作流一章。

管理采购订单

拥有所需权限的用户可以为申请项生成采购订单。



订单一经创建，就集成到决策 workflows 中，直到已收到订购项为止；然后将订单集成到资产组合中。

- ▶ 《Get-Resources Administration》指南

A 深入了解

可以通过以下多种方式发掘有关 **Asset Manager** 的更多信息：

Asset Manager 兼容性矩阵

有关受支持环境的信息，请参考 **HP 支持网站**
www.hp.com/go/hpsoftwaresupport。

请联系 **HP** 以获取 **ID** 和密码。

登录到支持网站后，就可以通过 **Product Information/ Asset Management/ Asset Manager/ Compatibility Matrices** 浏览兼容性矩阵页面。

HP 提供的信息

HP 网站所包含的信息一应俱全。

尤其是可以找到产品说明文档、白皮书、演示和客户见证。

该站点位于：<http://h20229.www2.hp.com/index.html>。

