

Peregrine

AssetCenter

AssetCenter Web

© Copyright 2002 Peregrine Systems, Inc.

Tutti i diritti riservati.

Le informazioni contenute nel presente documento sono proprietà di Peregrine Systems, Incorporated, e possono essere utilizzate o comunicate soltanto con autorizzazione scritta di Peregrine Systems, Inc. Per la riproduzione di tutto o parte del manuale è necessario l'accordo scritto di Peregrine Systems, Inc. Questa documentazione menziona vari prodotti con la loro marca. La maggior parte delle citazioni sono marchi registrati dai rispettivi proprietari.

Peregrine Systems® e AssetCenter®, sono marchi depositati della Peregrine Systems, Inc.

I software descritti nel manuale vengono forniti con un contratto di licenza tra Peregrine Systems, Inc., e l'utente finale; devono pertanto essere utilizzati secondo i termini di questo contratto. Le informazioni contenute nel presente documento possono essere modificate senza preavviso e non obbligano a nulla la Peregrine Systems, Inc. Contattare il servizio clientela della Peregrine Systems, Inc. per verificare la data dell'ultima versione del documento.

I nomi di persone e di aziende citate nel manuale, nel database fornito a titolo di esempio o nelle visite guidate sono fittizi e destinati ad illustrare l'utilizzazione dei programmi. Qualsiasi somiglianza con aziende o persone esistenti o esisterà è una pura coincidenza.

Per qualsiasi informazione tecnica su questo prodotto o per richiedere ulteriore documentazione su un prodotto di cui si possiede la licenza, contattare il servizio clientela della Peregrine Systems, Inc. inviando un e-mail al seguente indirizzo: support@peregrine.com.

Per qualsiasi commento o suggerimento sul presente documento, contattare l'ufficio che si occupa delle pubblicazioni tecniche della Peregrine Systems, Inc. inviando un e-mail al seguente indirizzo: doc_comments@peregrine.com.

Questa edizione viene applicata alla versione 4.2.1 del programma coperto dal contratto di licenza.

AssetCenter

Peregrine Systems, Inc.
Worldwide Corporate Campus and Executive Briefing Center
3611 Valley Centre Drive San Diego, CA 92130
Tel 800.638.5231 or 858.481.5000
Fax 858.481.1751
www.peregrine.com



Capitolo 1. Introduzione	5
Presentazione generale	5
Principio di funzionamento	6
Riguardo a questo manuale	8
Capitolo 2. Installazione di AssetCenter Web in Windows	11
Configurazione necessaria	11
Installare AssetCenter Web	12
Capitolo 3. Implementazione server AssetCenter Web	15
Avviare Tomcat	15
Avvia Apache	16
Capitolo 4. Impostazione di OAA per AssetCenter Web	17
Connettersi al portale di amministrazione	17
Configurare il modulo Control Panel	18
Configurare il connettore AssetCenter	19
Configurare le lingue disponibili	19
Configurare il connettore Web Application	20
Configurare il connettore E-mail	20

Definire i diritti utente	20
Convalidare la configurazione	24
Modifica un parametro	24
Capitolo 5. Utilizzazione di AssetCenter Web	27
Ergonomia generale	27
Weblication predefinite	29
Esempio di funzione	32
Dati visualizzati	35

1 | Introduzione

CAPITOLO

Questo manuale illustra dettagliatamente l'installazione e l'uso di AssetCenter Web.

Questa versione di AssetCenter Web è stata ideata per AssetCenter 4.2.1.

Presentazione generale

AssetCenter Web permette a tutti i dipendenti con accesso a Internet di poter accedere ai dati di AssetCenter.

A seconda dei diritti che gli sono stati attribuiti, un utente può effettuare varie operazioni sul database AssetCenter. Queste operazioni possono essere anche operazioni semplici come consultare dati relativi ad asset oppure operazioni più complesse come l'aggiunta o l'eliminazione di un asset.

L'importanza di AssetCenter Web deriva da tre aspetti fondamentali:

- A differenza della grande maggioranza di siti Intranet/Internet, che forniscono informazioni statiche, AssetCenter Web fornisce informazioni dinamiche. Le pagine visualizzate da qualsiasi utente in un dato istante corrispondono esattamente ai dati contenuti nel database AssetCenter allo

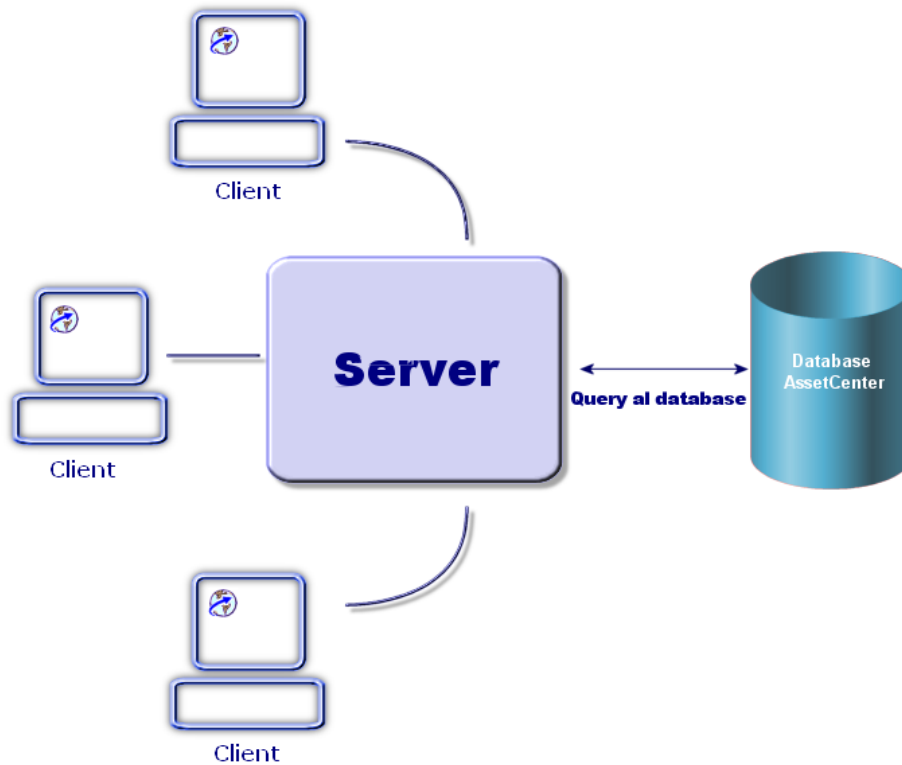
stesso istante. AssetCenter Web crea ogni pagina in tempo reale affinché possa essere visualizzata sempre l'ultima modifica apportata.

- AssetCenter Web fornisce un accesso interattivo al database AssetCenter. Un utente può così, in tempo reale:
 - Consultare tutti o parte dei dati del database AssetCenter, sulla base di alcuni criteri (query sul database, profilo utente).
 - Ricercare dati: l'utente può per esempio, controllare gli interventi che gli vengono attribuiti.
 - Modificare o eliminare dati
- AssetCenter Web controlla gli accessi di tutti gli utenti di AssetCenter Web al database AssetCenter.

Principio di funzionamento

AssetCenter Web è un insieme di Weblication basate su tecnologia Open Application Architecture. L'architettura di OAA (e naturalmente quella di AssetCenter Web) è stata concepita per:

- proporre un'ampia gamma di servizi a tutti i componenti di un'organizzazione.
- offrire un accesso a questi servizi a partire da qualsiasi localizzazione geografica degli utenti.
- aiutare i dipendenti di un'impresa a svolgere rapidamente determinati compiti.



L'installazione di AssetCenter Web consiste nell'installazione e nella configurazione di vari componenti:

- La piattaforma OAA (Open Application Architecture) con le pagine AssetCenter Web.

Questa installazione include l'installazione dei seguenti componenti:

- L' "SDK Java2 Standard Edition", che include l'ambiente run-time di Java.
- Il server Web Apache.
- Il server applicativo "Tomcat".

- AssetCenter.

 **NOTA:**

Le applicazioni Web di AssetCenter Web includono le funzioni più usate. È possibile tuttavia sviluppare altre applicazioni Web oppure personalizzare le applicazioni esistenti con un kit fornito su richiesta al supporto della Peregrine Systems. Il kit include Studio e il progetto dell'applicazione AssetCenter Web. Per imparare a utilizzare Studio, è consigliabile consultare i manuali del software. Questi manuali sono attualmente disponibili solo in inglese.

Riguardo a questo manuale

Questo manuale si rivolge sia agli amministratori, che installano, configurano e gestiscono AssetCenter Web, che agli utenti di AssetCenter Web.

Per un amministratore comunque, sarà indispensabile consultare integralmente il presente manuale e tutti i manuali riguardanti OAA

Per l'utente sarà necessario consultare solo i seguenti capitoli:

- Capitolo 1- Introduzione
- Capitolo 3- Utilizzare AssetCenter Web

Convenzioni utilizzate in questo manuale

Le convenzioni tipografiche che vengono utilizzate nel presente manuale sono le seguenti:

Convenzione	Descrizione
Codice	Esempio di codice o di comando.
Carattere fisso	Comando DOS, parametro di funzione o di formattazione dati.
...	Parte di codice o di comando omessa.
NOTA:	Note.
Ulteriori informazioni...	
IMPORTANTE:	Informazioni importanti per l'utente.
Prudenza...	

Convenzione	Descrizione
SUGGERIMENTO: Suggerimenti...	Suggerimento.
ATTENZIONE: Attenzione	Informazione estremamente importante per l'utente.
Oggetto	Oggetto appartenente all'interfaccia grafica: un menu, una scheda o un pulsante.

Vengono adoperate inoltre anche le seguenti convenzioni:

- Le fasi, che si invita a seguire secondo un preciso ordine, vengono presentate sotto forma di lista non ordinata. Per esempio:
 - 1 Prima fase
 - 2 Seconda fase
 - 3 Terza e ultima fase
- Viene attribuito un numero a tutte le figure e a tutte le tabelle in funzione del capitolo in cui si trovano e dell'ordine di apparizione nel capitolo. Per esempio il titolo della quarta tabella del secondo capitolo sarà **Tabella 2-4**.

2 | Installazione di AssetCenter Web in Windows

CAPITOLO

Questo capitolo illustra l'installazione e la configurazione di OAA con le pagine AssetCenter Web.

Anche i componenti Tomcat, Apache e SDK Java2 Standard Edition vengono proposti nella procedura d'installazione.

IMPORTANTE:

La lettura di questo capitolo è indispensabile per un amministratore. Al contrario non presenta particolare interesse per un semplice utente AssetCenter Web. Quest'ultimo infatti potrà accedere alle funzioni di AssetCenter Web tramite URL (indirizzo Web), con un normale browser Internet.

Configurazione necessaria

Questa sezione contiene informazioni relative alla configurazione hardware e software necessaria all'utilizzazione di AssetCenter Web in ambiente Windows. Verificare tutti i punti sottoelencati prima di installare il software.

Configurazione hardware

- Pentium II, 400MHz o più, con un minimo di 256 MB di memoria RAM.
- Disponibilità di circa 150 MB su disco duro.

Configurazione software

- AssetCenter 4.2.1.
Per l'installazione di AssetCenter, si consiglia di consultare il manuale intitolato **AssetCenter - Installation**.
- Microsoft Windows NT 4.0 Server o Workstation, oppure Windows 2000.

Installare AssetCenter Web

Le procedure illustrate in questa sezione sono basate sull'impiego di Tomcat come server applicativo e Apache come server Web. Se si decide di utilizzare server diversi, le istruzioni date dal presente documento devono essere adattate.

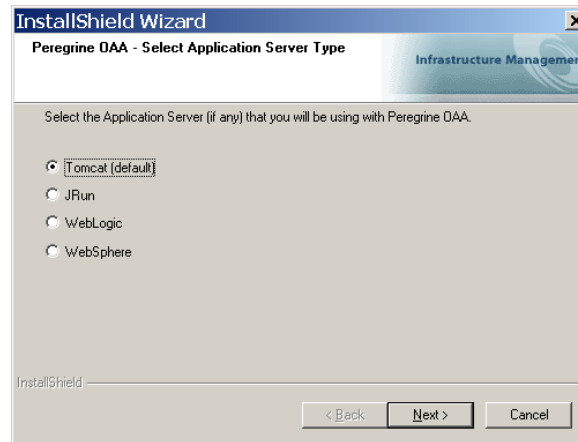
ATTENZIONE:

Se si utilizza una versione inferiore di AssetCenter Web, è assolutamente necessario di procedere alla disinstallazione della versione prima di installare AssetCenter Web 4.2.1. La stessa cosa per OAA e Tomcat.

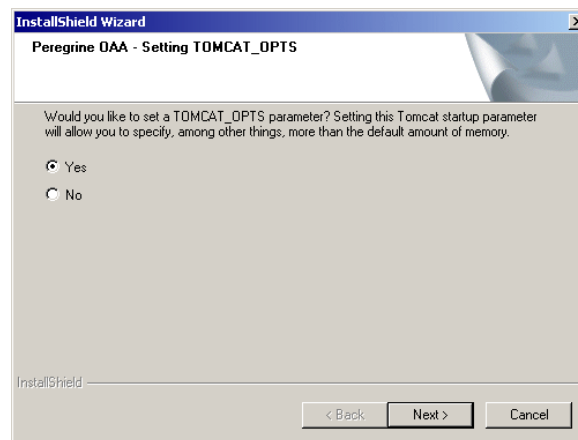
Per installare OAA con le pagine AssetCenter Web, Apache, Tomcat e JDK:

- 1 Inserire il CD-Rom di AssetCenter.
- 2 Se la finestra grafica del programma d'installazione non viene visualizzata automaticamente all'inserimento del CD-ROM:
 - 1 Aprire Esplora risorse di Windows
 - 2 Selezionare il CD-ROM
 - 3 Selezionare la directory principale del CD-ROM
 - 4 Eseguire il programma **autorun.exe**
- 3 Selezionare AssetCenter Web
- 4 Seguire le istruzioni del programma d'installazione.

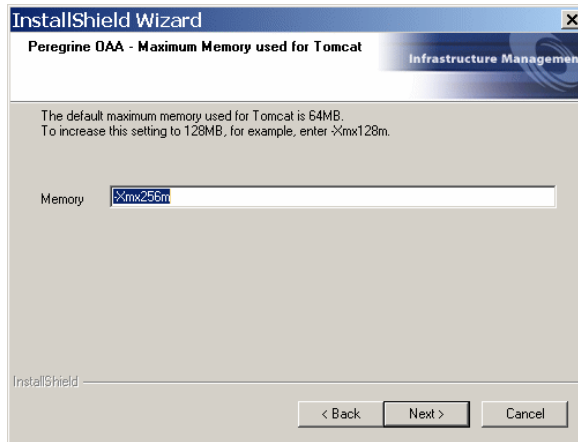
Di seguito le informazioni sulle finestre che potrebbero porre problema:



Il server applicativo raccomandato e descritto nella presente documentazione è Tomcat.



Assicurarsi che è stato selezionato **Yes**.



Assicurarsi che il campo **Memory** sia completato con il valore **-Xmx256m**.

 **NOTA:**

L'installazione di OAA comprende l'installazione delle pagine AssetCenter Web. È inutile quindi qualsiasi manipolazione supplementare.

3 | Implementazione server AssetCenter Web

CAPITOLO

Per configurare OAA e per poter utilizzare AssetCenter Web, è necessario fare in modo che le applicazioni che seguono girino di continuo sul server:

- Il server applicativo (Tomcat per default)
- Il server Web (Apache predefinito).

Se si svolge tutto come previsto il programma d'installazione si lancia automaticamente Tomcat e Apache alla fine dell'esecuzione.

Fa anche in modo che Tomcat e Apache vengano lanciati a ogni avvio del computer.

Il presente capitolo illustra come avviare Tomcat e Apache se arrestati.

Avviare Tomcat

Per avviare o arrestare Tomcat:

- 1 Aprire il prompt di comandi MS-DOS.
- 2 Portarsi nella sottocartella **common\Tomcat4\bin** del dossier d'installation de AssetCenter Web.
- 3 Immettere il seguente comando:

```
startup
```

 **NOTA:**


In Unix il comando è:

```
tomcat.sh start
```

Per ulteriori informazioni su Tomcat consultare la relativa documentazione.

Avvia Apache

Per avviare Apache:

- 1 Aprire Esplora risorse di Windows.
- 2 Selezionare la sottocartella **common\Apache2\bin** della cartella d'installazione di Apache.
- 3 Eseguire **ApacheMonitor.exe**.
- 4 Cliccare con il pulsante destro del mouse sull'icona  della barra dei task.
- 5 Selezionare la voce del menù **Open Apache Monitor**.
- 6 Cliccare su **Avvio**.

Per ulteriori informazioni su Apache consultare la relativa documentazione.

4 | Impostazione di OAA per AssetCenter Web

CAPITOLO

Prima che un utente possa connettersi a AssetCenter Web, è necessario impostare i parametri OAA tramite il portale di amministrazione di AssetCenter Web.

Il presente capitolo spiega come fare.

 **SUGGERIMENTO:**

Per conoscere nei dettagli il funzionamento di OAA consultare la documentazione relativa.

Connettersi al portale di amministrazione

- 1 Verificare che il server applicativo (Tomcat) e il server Web (Apache) siano avviati sul server AssetCenter Web.

 **SUGGERIMENTO:**

Non è necessario avviare AssetCenter.

- 2 Avviare un browser Web.

3 Nel campo **Indirizzo** del browser immettere:

`http://<host>/oaa/admin.jsp`

dove **<host>** è il nome del server OAA.

4 Premere **INVIO**.

Viene visualizzata la pagina di connessione al portale di amministrazione.

5 Nel campo **Name**, immettere **Admin**.

La password per default è vuota.

6 Cliccare su **Login as Administrator**.

Configurare il modulo Control Panel

1 Selezionare il menù **Control Panel**.

Peregrine Portal Administration - Microsoft Internet Explorer

Address: http://localhost:8080/oaa/admin.jsp

Peregrine Portal Administration

Control Panel

Admin

- Control Panel
- Deployed Versions
- Server Log
- Settings
- Show Script Status
- Show Message Queues
- Show Queue Status
- Adapter Transactions/Minute
- IBM WebSphere Portal Integration

Here is a list of the adapters currently registered in this server. If necessary, you may also reset the server and all its connections.

Target	Adapter	Status
weblication	com.peregrine.oaa.adapter.acACAdapter	connected
ac	com.peregrine.oaa.adapter.acACAdapter	connected

Active User Sessions

Server Name	Last Min.	5 Min. Avg.	20 Min. Avg.	Peak

Page Hits per Minute

Server Name	Last Min.	5 Min. Avg.	20 Min. Avg.	Peak

Reset Server

2 Verificare che i seguenti connettori siano sull'elenco:

- **weblication**
- **ac**

 **NOTA:**

A questo stadio è impossibile che i connettori abbiano lo statuto **Disconnected**. Non è un problema.

Configurare il connettore AssetCenter

- 1 Selezionare il menù **Impostazioni**.
- 2 Selezionare la scheda **AssetCenter**.
- 3 Verificare i parametri della pagina soprattutto:
 - **Database:** nome connessione AssetCenter al database.
- 4 Salvare le eventuali modifiche cliccando su **Salva**.

Configurare le lingue disponibili

Quando un utente accede a AssetCenter Web, il programma individua la lingua selezionata dall'utente a livello di impostazioni di Windows.

Se la lingua è gestita da AssetCenter Web, l'interfaccia di AssetCenter Web viene visualizzata in questa lingua.

Se invece la lingua non è supportata da AssetCenter Web, l'interfaccia di AssetCenter Web viene visualizzata nella lingua predefinita.

L'utente può selezionare la lingua dell'interfaccia AssetCenter Web in una lista della pagina di connessione, tra le lingue annoverate.

Per definire le lingue disponibili e la lingua per default:

- 1 Selezionare il menù **Impostazioni**.
- 2 Selezionare la scheda **Common**.
- 3 Nella sezione **Encoding, Locales, and Sessions**, selezionare **Locales**.
- 4 Definire le lingue disponibili per l'interfaccia utente di AssetCenter Web.

Esempio:

`en,fr,de,it`

Il primo valore contenuto nel parametro **Locales** determina la **lingua predefinita**.

Sono supportate le seguenti lingue e i relativi codici paesi:

Lingua	Codice Paese
Inglese	en
Italiano	fr
Tedesco	de
Italiano	it
Giapponese	ja
Polacco	pl
Spagnolo	es

- 5 Salvare le eventuali modifiche cliccando su **Salva**.

Configurare il connettore Web Application

- 1 Selezionare il menù **Impostazioni**.
- 2 Selezionare la scheda **Web Application**.
- 3 Selezionare il parametro **Alias for**.
- 4 Attribuirgli il valore **ac**.
- 5 Salvare le eventuali modifiche cliccando su **Salva**.

Configurare il connettore E-mail

Se non si utilizza il connettore **E-mail**:

- 1 Selezionare il menù **Impostazioni**.
- 2 Selezionare la scheda **E-mail**.
- 3 Selezionare il parametro **Adapter**.
- 4 Eliminare il valore.
- 5 Salvare le eventuali modifiche cliccando su **Salva**.

Definire i diritti utente

Si distinguono vari tipi di diritti:

Tipo di diritti

Pagine AssetCenter Web visibili da tutti gli utenti

Modalità definizione del tipo di diritti

- 1 Avviare il portale di amministrazione di AssetCenter Web con il login **Admin**.
- 2 Selezionare il menù **Impostazioni**.
- 3 Selezionare la scheda **AssetCenter**.
- 4 Selezionare il parametro **Default Capability Words**.
- 5 Indicare l'elenco dei diritti.

Sintassi:

```
ac(<diritto 1>;<diritto 2>;...;<diritto n>)
```

Esempio:

```
ac(acw.portfolio;acw.contract;acw.finance;acw.system)
```

Per conoscere l'elenco dei diritti consultare la sezione [Elenco dei diritti d'accesso AssetCenter Web \[pag. 23\]](#).

NOTA:

I diritti utente danno accesso alle pagine accessibili dal menù principale o attraverso la guida dei collegamenti, da qualsiasi pagina.

Tipo di diritti	Modalità definizione del tipo di diritti
Pagine AssetCenter Web visibili da un dato utente	<ol style="list-style-type: none"> 1 Avviare AssetCenter. 2 Visualizzare l'elenco dei diritti utente (menù Amministrazione/ Diritti utente). 3 Se inesistenti creare i diritti acw.* Per conoscere l'elenco dei diritti consultare la sezione Elenco dei diritti d'accesso AssetCenter Web [pag. 23]. A questo stadio conta solo la denominazione dei diritti; è possibile definire i diritti di lettura, immissione, creazione ed eliminazione in seguito. 4 Chiudere l'elenco dei diritti utente (pulsante Chiudi). 5 Visualizzare l'elenco dei profili utente (menù Amministrazione/ Profili utente). 6 Creare un nuovo profilo o selezionare un profilo esistente. 7 Selezionare la scheda Diritti utente. 8 Aggiungere i diritti acw.* appropriati. 9 Salvare queste informazioni (pulsante Crea o Modifica). 10 Chiudere l'elenco dei profili utente (pulsante Chiudi). 11 Visualizzare l'elenco dei dipendenti (menù Parco/ Servizi e dipendenti). 12 Selezionare il dipendente a chi si desidera attribuire il profilo d'accesso appena definito. 13 Selezionare la scheda Profilo. 14 Completare il campo Profilo selezionando il profilo d'accesso appena definito. 15 Chiudere l'elenco dei dipendenti (pulsante Chiudi).

Tipo di diritti	Modalità definizione del tipo di diritti
Dati del database AssetCenter visibili e modificabili da un dato utente.	<ol style="list-style-type: none"> 1 Avviare AssetCenter. 2 Visualizzare l'elenco dei dipendenti (menù Parco/ Servizi e dipendenti). 3 Selezionare il dipendente a chi si desidera dare accesso ai dati del database AssetCenter. 4 Selezionare la scheda Profilo. 5 Visualizzare i dettagli del profilo associato al dipendente (lente a destra del campo Profilo). 6 Definire il profilo in modo completo (soprattutto: diritti utente e limitazioni d'accesso). Per quanto riguarda i diritti di accesso è possibile definire i diritti di lettura, immissione, creazione ed eliminazione in seguito. È possibile utilizzare diritti generali, oppure i diritti acw.* previsti per la visualizzazione delle pagine AssetCenter Web. 7 Salvare queste modifiche (pulsante Modifica).

Elenco dei diritti d'accesso AssetCenter Web

Nome del diritto d'accesso	Modulo corrispondente	Pagine autorizzate
acw.cable	Cable	Tutte le pagine del modulo.
acw.contract	Contratti	Tutte le pagine del modulo.
acw.finance	Finanze	Tutte le pagine del modulo.
acw.portfolio	Parco	<ul style="list-style-type: none"> • Elementi del parco • Lotti • Computer • Telefoni • Progetti
acw.portfolio + acw.portfolio.technician	Parco	Pagine autorizzate dal diritto acw.portfolio più: <ul style="list-style-type: none"> • Interventi perso.
acw.portfolio + acw.portfolio.manager	Parco	Pagine autorizzate dal diritto acw.portfolio più: <ul style="list-style-type: none"> • Interventi

Nome del diritto d'accesso	Modulo corrispondente	Pagine autorizzate
acw.system	Generale	<ul style="list-style-type: none"> • Società • Contatti • Servizi • Dipendenti • Gruppi • Ubicazioni • Scorte • Messaggi perso.
acw.system + acw.system.mytasks	Generale	Pagine autorizzate dal diritto acw.system più: <ul style="list-style-type: none"> • Task in corso perso.

Convalidare la configurazione

Dopo aver definito e registrato i parametri precedenti:

- 1 Cliccare su **Pannello di configurazione** e su **Riavviare il server** sulla stessa pagina.

A questo stadio i connettori **ac** e **weblication** devono avere lo statuto **Connected**.

Modifica un parametro

Per definire o modificare un parametro:

- 1 Selezionare il menù **Impostazioni**.
- 2 Selezionare la scheda che contiene il parametro da modificare.
- 3 Selezionare il nuovo valore.

 **NOTA:**

È talvolta impossibile ristabilire il valore predefinito di un parametro cliccando sul collegamento che si trova a destra del parametro.

-
- 4 Cliccare in basso su **Salva**.

- 5 Dopo che tutti i parametri sono stati modificati e salvati nuovamente, cliccare su **Reimposta server**. Dopo che il server è stato reimpostato, nella parte superiore del **Control Panel** viene visualizzato un messaggio.

Quando un parametro è modificato nella cartella C:\<serveur applicatif>\webapps\oaa\WEB-INF viene creato un file **local.xml**. I valori modificati dei parametri sono memorizzati in questo file.

 **ATTENZIONE:**

Se dopo aver modificato dei parametri della pagina delle **Admin**, sarà necessario installare nuovamente AssetCenter Web, è necessario fare una copia di sicurezza del file **local.xml** in una diversa posizione rispetto alla cartella d'installazione di AssetCenter Web. Dopo la nuova installazione, copiare il file **local.xml** nella cartella **WEB-INF** della nuova installazione.

5 | Utilizzazione di AssetCenter Web

CAPITOLO

Questo capitolo si propone di:

- presentare la base dell'interfaccia delle Weblication.
- illustrare a grandi linee le funzioni delle Weblication fornite con AssetCenter Web.

Ergonomia generale

Connessione a AssetCenter Web

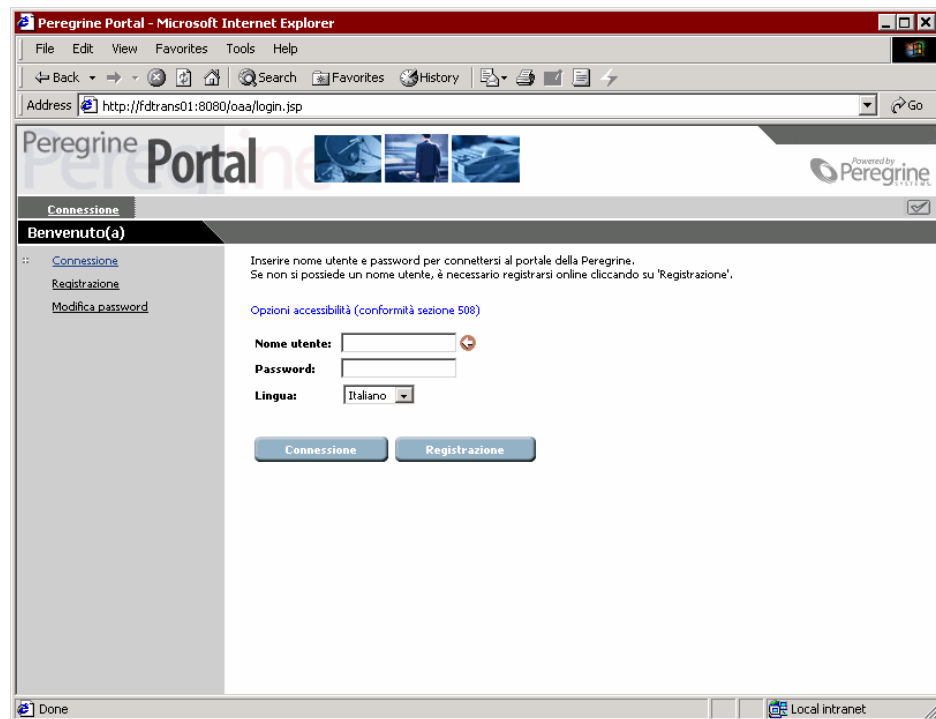
Per connettersi adAssetCenter Web:

- 1 Immettere il seguente URL nel browser:

```
http://<host>/oaa/login.jsp
```

dove **host** è il nome del server OAA.

- 2 Convalidare.
- 3 Il browser visualizza la pagina iniziale di AssetCenter Web.



Menu principale



La parte sinistra della pagina di AssetCenter Web propone la lista di tutte le Weblication a cui è possibile accedere. Cliccare su un'opzione per accedere alla Weblication desiderata.

Finestra di consultazione

La parte destra della pagina di AssetCenter Web è costituita da una finestra in cui si trovano alcune informazioni. In questa finestra è possibile trovare i risultati delle ricerche o le modifiche effettuate sui record.




Barra degli strumenti

La seguente tabella contiene tutte le icone della barra degli strumenti e spiega le funzioni che sono loro associate:


Icona	Funzione
	L'icona chiude la sessione di lavoro AssetCenter Web.
	Questa icona consente di lanciare una ricerca nel database.

Icone presenti in AssetCenter Web

Elenco delle icone presenti nelle Weblication:

Icona	Funzione
	Visualizza l'elenco dei record tra i quali deve essere effettuata la selezione.
	Elimina il contenuto del campo.
	Visualizza calendario grafico che consenta di selezionare una data.

Disconnessione

Per disconnettersi, cliccare direttamente sull'icona  nella barra degli strumenti di AssetCenter Web.

Weblication predefinite

AssetCenter Web viene fornito con le funzionalità più correnti. Per accedere a una di queste funzioni:

- Connettersi al database tramite AssetCenter Web.
- Cliccare sull'opzione del menu che corrisponde alla funzione nel menu principale.




A seconda della funzione selezionata, la finestra che viene visualizzata:

- Presenta dei dati del database di AssetCenter.
- Visualizza elenchi di opzioni che permettono di selezionare dei dati del database di AssetCenter.
- Comporta zone di inserimento libero di testo.

 **NOTA:**

I paragrafi che seguono indicano quali sono le funzionalità fornite con AssetCenter Web. La funzionalità di consultazione degli elementi del parco, descritta in seguito nel presente manuale, presenta un'interfaccia e una modalità operativa simile a tutte le altre funzionalità.

Moduli disponibili

-  Sistema
-  Parco
-  Contratti
-  Finanze
-  Cablaggio

Funzioni riguardanti la gestione dei contratti.

- Contratti: questa Weblication consente di ricercare un contratto e di visualizzarne i dettagli. È possibile anche consultare gli affitti, gli asset e le spese associate ai vari contratti.

Funzioni relative alla gestione delle finanze

- Centri di budget: questa applicazione Web consente di ricercare il centro di budget desiderato, di ricercare il dipendente responsabile e di visualizzare i relativi budget e centri di costo.
- Sistemi di rifatturazione: questa applicazione Web consente di ricercare un sistema di rifatturazione e di visualizzarne i dettagli (regole, eventi...).
- Centri di costo: questa applicazione Web consente di ricercare un centro di costo e di visualizzarne i dettagli, incluso i sottocentri di costo e relative linee di spesa.
- Budget: questa applicazione Web consente di ricercare un centro di costo e di visualizzarne i dettagli, incluso i le linee di budget collegate.

- Linee di spesa: questa applicazione Web consente di ricercare una linea di spesa e di visualizzarne i dettagli.

Funzioni relative alla gestione del parco

- Elementi del parco: questa applicazione Web consente di ricercare (e di visualizzare i dettagli) degli asset nel parco.
 - **Modello**
 - **Assegnazione**
 - **Operatore**
 - **Utente**
 - **Ubicazione**
 - **Scorta**
 - **Codice asset**
- Lotti: questa applicazione Web consente di ricercare un lotto e di visualizzarne i dettagli.
- Computer: questa Weblication permette di visualizzare le informazioni riguardanti un asset e di modificare tutti i campi dei dettagli di un computer.

Questa weblication consente anche di ritrovare l'elenco dei computer inventariati durante l'**Ultimo inventario**.
- Telefoni: questa applicazione Web consente di effettuare una ricerca nell'elenco dei telefoni salvati e di modificarne i dati.
- Interventi: questa Weblication permette di ricercare gli interventi interni che sono stati assegnati all'utente connesso e di aggiornarli, chiuderli o aprirli nuovamente.

Funzioni collegate alla gestione del cablaggio

- Ubicazioni: questa applicazione Web consente di ricercare un'ubicazione e di visualizzarne i dettagli con:
 - I cavi situati nell'ubicazione,
 - I ripartitori dell'ubicazione,
 - Gli elementi del parco dell'ubicazione.

- Cavi: questa applicazione consente di ricercare un cavo e di visualizzarne i dettagli, con l'elenco di coppie e di fasci.
- Ripartitori: questa applicazione Web consente di ricercare un ripartitore e di visualizzarne i dettagli.

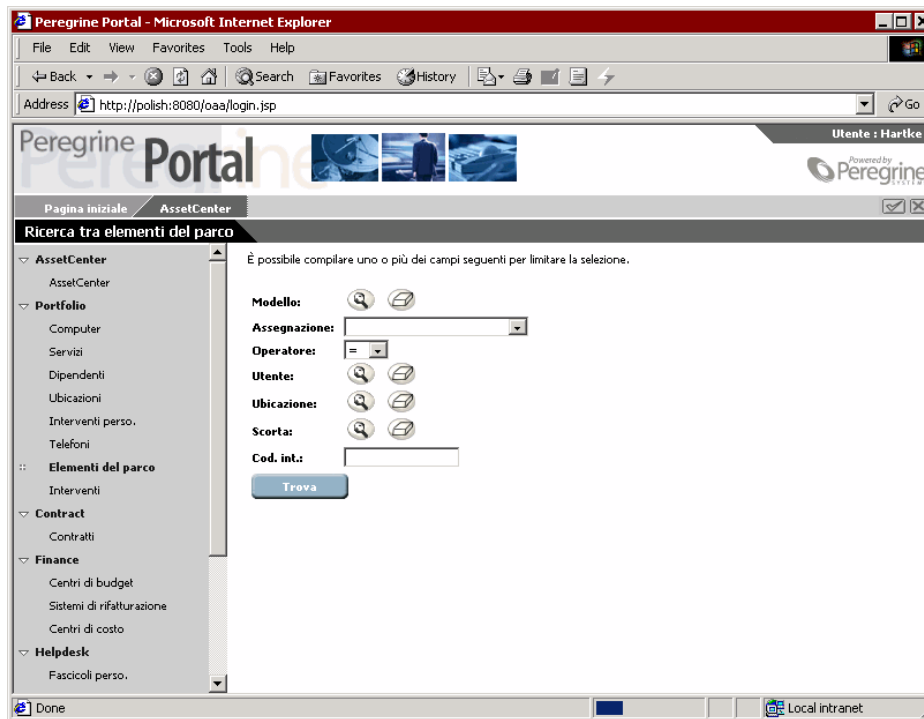
Funzioni generali

- Servizi: questa applicazione consente di ricercare un servizio nell'elenco completo di cui si dispone e di visualizzarne i dettagli.
- Dipendenti: questa Weblication permette di ricercare un dipendente, di visualizzarne i dettagli e l'elenco degli asset che utilizza, di aggiornare alcune informazioni (numero di telefono e commenti).
- Ubicazioni: questa applicazione Web consente di effettuare una ricerca tra le ubicazioni e di accedere ai dettagli di ogni ubicazione.
- Gruppi: questa applicazione Web consente di effettuare una ricerca tra i gruppi e di accedere ai dettagli di ogni gruppo.
- Scorte: questa applicazione Web consente di effettuare una ricerca tra le scorte e di accedere ai dettagli di ogni scorta.
- Società: questa applicazione consente di consultare l'elenco e i dettagli delle società salvate nel database e di modificarne i dati.
- Contatti: questa applicazione Web consente di consultare l'elenco e i dettagli dei contatti ed eventualmente di modificarli.
- Messaggi personali: questa applicazione Web consente di consultare i messaggi ricevuti. È possibile limitare la ricerca di un messaggio a un mittente o a un oggetto. È anche possibile segnare il messaggio come letto.
- Task in corso: consente all'utente connesso di visualizzare l'elenco dei task da realizzare. Cliccare su uno degli elementi dell'elenco per accedere ai dettagli del task in corso. È possibile allora modificare la selezione utente che corrisponde all'attività di workflow.

Esempio di funzione

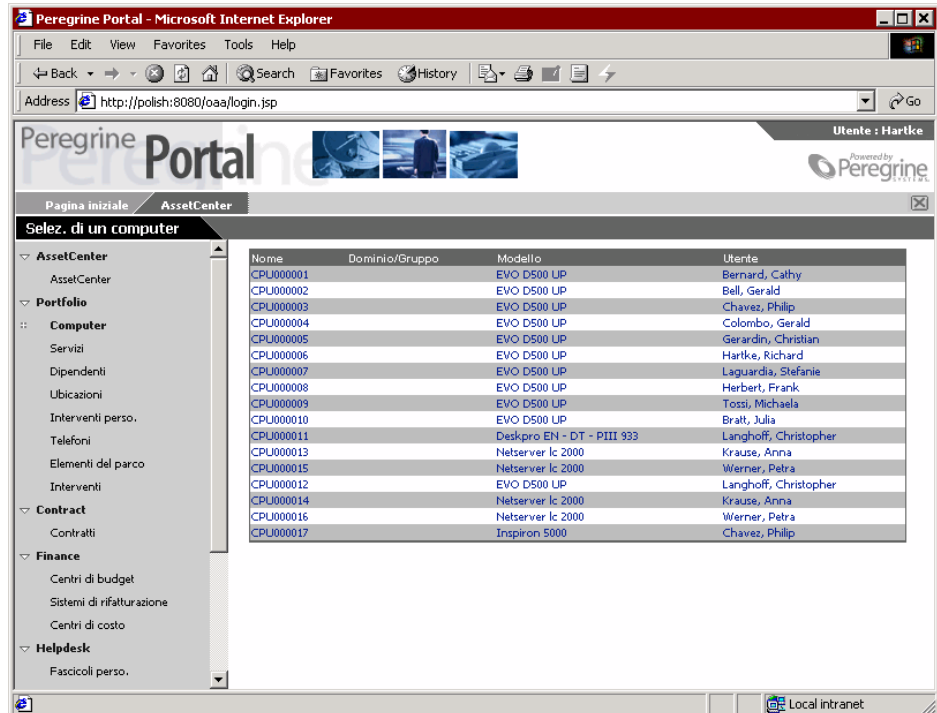
Questa sezione illustra in dettaglio la funzione di consultazione degli Asset in AssetCenter Web.

- 1 Per accedere a questa funzionalità, cliccare su **Elementi del parco** nel menù principale di AssetCenter Web.



- 2 Questa funzione permette di ricercare un asset sulla base di alcuni criteri:
 - **Modello**
 - **Assegnazione**
 - **Operatore**
 - **Utente**
 - **Ubicazione**
 - **Scorta**
 - **Codice interno**
- 3 Cliccare sull'applicazione Web **Computer** nel modulo **Parco**. Cliccare poi su **Cerca**.

AssetCenter Web visualizza l'elenco dei computer del parco.



The screenshot shows the Peregrine Portal web application in Microsoft Internet Explorer. The browser address bar shows the URL <http://polish:8080/oa/login.jsp>. The page title is "Peregrine Portal" and the user is logged in as "Hartke". The main content area displays a table titled "Selez. di un computer" (Select a computer) with the following data:

Nome	Dominio/Gruppo	Modello	Utente
CPU000001		EVO D500 LP	Bernard, Cathy
CPU000002		EVO D500 LP	Bell, Gerald
CPU000003		EVO D500 LP	Chavez, Philip
CPU000004		EVO D500 LP	Colombo, Gerald
CPU000005		EVO D500 LP	Gerardin, Christian
CPU000006		EVO D500 LP	Hartke, Richard
CPU000007		EVO D500 LP	Laguardia, Stefanie
CPU000008		EVO D500 LP	Herbert, Frank
CPU000009		EVO D500 LP	Tossi, Michaela
CPU000010		EVO D500 LP	Bratt, Julia
CPU000011		Deskpro EN - DT - PIII 933	Langhoff, Christopher
CPU000013		Netserver Ic 2000	Krause, Anna
CPU000015		Netserver Ic 2000	Werner, Petra
CPU000012		EVO D500 LP	Langhoff, Christopher
CPU000014		Netserver Ic 2000	Krause, Anna
CPU000016		Netserver Ic 2000	Werner, Petra
CPU000017		Inspiron 5000	Chavez, Philip

- 4 È possibile ora cliccare sul computer desiderato per visualizzarne i dettagli. **CPU000001** nell'elenco **Nome**. Si accede quindi ai dettagli dell'elemento del parco selezionato.

The screenshot shows the 'Peregrine Portal' interface. The user is logged in as 'Hartke'. The main content area displays the details for a computer asset named 'CPU000001'. The interface includes a navigation menu on the left and a main panel with various fields for asset information.

Computer 'CPU000001'

Nel fuso orario **Europa centrale** verranno visualizzati tutti i valori di tipo orario. [Cliccare per modificare il fuso orario.](#)

Elemento del parco: 1 Compaq EVO D500 LP (DKT001013:001013)

Gruppo: []

Nome: CPU000001

Cod. int.: CPU000001

Tipo computer: []

Ultimo inventario: 20/02/02 5:03

Prossimo inventario: 20/03/02 5:03

Informations relatives au matériel

Ultimo inventario hardware: 20/02/02 5:03

Tipo processore: Celeron

Memoria: 128

Versione CPU: [GenuineIntel] P6 M8

Dimensione disco: 20480

Frequenza: 1300

Informations relatives au réseau

Ultimo inventario rete: 20/02/02 5:05

Indirizzo fisico: 00-10-A4-E8-97-20

Domainio/ Gruppo: []

Indirizzo IP: 139.1.244.20

Nome IP: pומרול

Indirizzo IPX: F63C20524121.0020A

Server IPX: []

Informations relatives aux applications

Ultimo inventario software: 20/01/02 5:28

Sistema operat.: Windows 2000 Prof

Service Pack: 5.00.2195

N° build: 2195

Buttons: [Modifica](#) [Elimina](#) [Restitu.](#)

Dati visualizzati

Informazioni relative ai dati contenuti e visualizzati ed elaborati in AssetCenter Web.

Dati aggiornati

I dati che vengono visualizzati sono identici a quelli contenuti nel database di AssetCenter: AssetCenter Web compila dinamicamente le pagine HTML durante la visualizzazione stessa, affinché queste integrino le ultime informazioni immesse nel database.

Per l'utente è come se accedesse al database AssetCenter Web via un programma AssetCenter Web Windows.

 **NOTA:**

Dopo un periodo più o meno lungo di visualizzazione, i dati visualizzati possono essere obsoleti; per aggiornarli basta aggiornare la pagina.

Dati protetti

Gli utenti possono visualizzare solo i dati ai quali hanno accesso, in base ai diritti che sono stati concessi loro dall'amministratore.

