

Peregrine

AssetCenter

AssetCenter Web



© Copyright 2002 Peregrine Systems, Inc.

Tous droits réservés.

Les informations contenues dans ce document sont la propriété de Peregrine Systems, Incorporated, et ne peuvent être utilisées ou communiquées qu'avec l'autorisation écrite préalable de Peregrine Systems, Inc. La reproduction de tout ou partie de ce manuel est soumise à l'accord écrit préalable de Peregrine Systems, Inc. Cette documentation désigne de nombreux produits par leur marque. La plupart de ces citations sont des marques déposées de leurs propriétaires respectifs.

Peregrine Systems® et AssetCenter® sont des marques déposées de Peregrine Systems, Inc.

Les logiciels décrits dans ce manuel sont fournis avec un contrat de licence entre Peregrine Systems, Inc., et l'utilisateur final ; ils doivent être utilisés suivant les termes de ce contrat. Les informations contenues dans ce document sont susceptibles d'être modifiées sans préavis et sont fournies sans engagement aucun de la part de Peregrine Systems, Inc. Contactez le support client de Peregrine Systems, Inc. pour contrôler la date de la dernière version de ce document.

Les noms de personnes et de sociétés cités dans le manuel, dans la base d'exemple ou dans les visites guidées sont fictifs et sont destinés à illustrer l'utilisation des logiciels. Toute ressemblance avec des sociétés ou personnes existantes ou ayant existé n'est qu'une pure coïncidence.

Pour toute information technique sur ce produit ou pour faire la demande d'une documentation sur un produit dont vous possédez la licence, veuillez contacter le support client Peregrine Systems, Inc. en envoyant un e-mail à l'adresse suivante : support@peregrine.com.

Pour tout commentaire ou suggestion à propos du présent document, veuillez contacter le département des publications techniques de Peregrine Systems, Inc. en envoyant un e-mail à l'adresse suivante : doc_comments@peregrine.com.

Cette édition s'applique à la version 4.2.1 du programme sous contrat de licence
AssetCenter

Peregrine Systems, Inc.
Worldwide Corporate Campus and Executive Briefing Center
3611 Valley Centre Drive San Diego, CA 92130
Tel 800.638.5231 or 858.481.5000
Fax 858.481.1751
www.peregrine.com



Table des matières

Chapitre 1. Introduction	5
Présentation générale	5
Principe de fonctionnement	6
A propos de ce manuel	8
Chapitre 2. Installation de AssetCenter Web sous Windows	11
Configuration requise	11
Installer AssetCenter Web	12
Chapitre 3. Mise en route du serveur AssetCenter Web	15
Démarrer Tomcat	15
Démarre Apache	16
Chapitre 4. Paramétrage de OAA pour AssetCenter Web	17
Se connecter au portail d'administration	17
Paramétrer le module Control Panel	18
Configurer le connecteur AssetCenter	19
Configurer les langues disponibles	19
Configurer le connecteur Web Application	20
Configurer le connecteur E-mail	20

Définir les droits des utilisateurs	21
Valider la configuration	24
Modifier un paramètre	24
Chapitre 5. Utilisation de AssetCenter Web	27
Ergonomie générale	27
Applications Web par défaut	29
Exemple de fonctionnalité	33
Données affichées	35

1 Introduction

CHAPITRE

Ce manuel décrit en détail l'installation et le fonctionnement d'AssetCenter Web.

Cette version d'AssetCenter Web a été conçue pour AssetCenter 4.2.1.

Présentation générale

AssetCenter Web ouvre l'accès aux données gérées dans AssetCenter à tout utilisateur de l'entreprise disposant d'un navigateur Internet.

Selon les droits qui lui sont octroyés, l'utilisateur peut effectuer diverses opérations portant sur la base de données d'AssetCenter. Ces opérations peuvent aussi bien être des opérations simples comme la consultation de biens, que des opérations plus complexes comme l'ajout ou la destruction de biens.

L'intérêt d'AssetCenter Web provient de trois aspects fondamentaux :

- A la différence de la grande majorité des sites Intranet/Internet qui fournissent des informations statiques, AssetCenter Web fournit des informations dynamiques. Les pages qui s'affichent à l'écran de l'utilisateur à un instant donné correspondent exactement aux données enregistrées

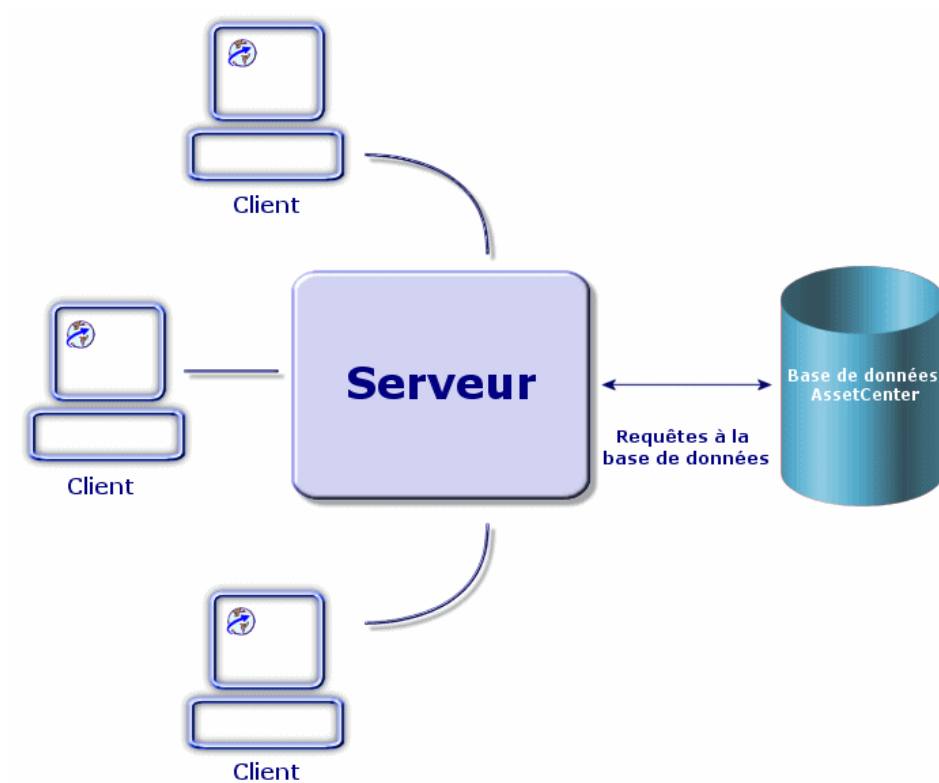
dans la base de données AssetCenter à cet instant. AssetCenter Web compose chaque nouvelle page en temps réel pour qu'elle soit entièrement à jour.

- AssetCenter Web fournit un accès interactif à la base de données AssetCenter. Ainsi, un utilisateur peut, en temps réel :
 - Consulter tout ou partie des données de la base de données AssetCenter, en fonction de certains critères (requêtes à la base de données, identité de l'utilisateur).
 - Rechercher des données : par exemple, l'utilisateur peut suivre les interventions qui lui sont affectées.
 - Modifier ou supprimer des données
- AssetCenter Web contrôle tous les accès des utilisateurs d'AssetCenter Web à la base de données AssetCenter.

Principe de fonctionnement

AssetCenter Web est un ensemble d'applications Web qui utilisent la technologie Open Application Architecture. L'architecture de cette technologie (et logiquement, celle d'AssetCenter Web) a été conçue afin :

- de proposer un éventail de services à tous les membres d'une organisation.
- d'offrir un accès à ces services partout où des utilisateurs en ont besoin.
- d'aider les employés d'une entreprise à accomplir rapidement des tâches prédéfinies.



Pour installer la solution AssetCenter Web, vous devez installer et configurer plusieurs composants :

- La plate-forme OAA (Open Application Architecture) avec les pages AssetCenter Web.

Cette installation inclut l'installation des composants suivants :

- Le «SDK Java2 Standard Edition», qui contient l'environnement runtime de Java.
- Le serveur Web Apache.
- Le serveur applicatif «Tomcat».
- AssetCenter.

 **Note :**

Les applications Web d'AssetCenter Web contiennent en standard les fonctionnalités les plus utilisées. Vous pouvez toutefois développer d'autres applications Web ou bien personnaliser les applications Web existantes au moyen d'un kit qui comprend Studio et le projet de l'application AssetCenter Web. Pour apprendre à utiliser Studio, nous vous invitons à consulter les manuels de ce logiciel. Ces manuels ne sont pour le moment disponibles qu'en langue anglaise.

A propos de ce manuel

Ce manuel s'adresse à la fois aux administrateurs qui sont amenés à installer, configurer et maintenir AssetCenter Web, et aux utilisateurs d'AssetCenter Web.

Si vous êtes administrateur, nous vous invitons à lire l'intégralité du présent manuel, ainsi que tous les manuels de OAA

Si vous êtes utilisateur, nous vous invitons à lire les chapitres suivants :

- Chapitre 1 - Introduction
- Chapitre 3 - Utiliser AssetCenter Web

Conventions utilisées dans ce manuel

Les conventions de notation suivantes sont utilisées tout au long de ce manuel :

Convention	Description
Code	Exemple de code ou de commande.
Police fixe	Commande DOS, paramètre de fonction ou formatage de données.
...	Portion de code ou de commande omise.
Note :	Note à valeur informative.
Informations complémentaires...	
IMPORTANT :	Information importante pour l'utilisateur.
Soyez vigilants...	

Convention	Description
Astuce : Astuce d'utilisation...	Astuce
Avertissement : Attention	Information extrêmement importante pour l'utilisateur.
Objet	Objet de l'interface graphique : un menu, une entrée de menu, un onglet ou un bouton.

Les conventions suivantes sont également appliquées :

- Les étapes que vous êtes invités à suivre dans un ordre défini sont présentées sous la forme d'une liste à puce numérotée. Par exemple :
 - 1 Première étape
 - 2 Seconde étape
 - 3 Troisième et dernière étape
- Toutes les figures et les tableaux sont numérotés en fonction du chapitre dans lequel ils se trouvent et de leur ordre d'apparition à l'intérieur du dit chapitre. Par exemple, le titre du quatrième tableau du chapitre deux sera préfixé par la mention **Tableau 2-4**.

2 | Installation de AssetCenter Web sous Windows

CHAPITRE

Ce chapitre vous explique comment installer et configurer OAA avec les pages AssetCenter Web.

Les composants Tomcat, Apache et SDK Java2 Standard Edition sont également proposés lors de la procédure d'installation.

IMPORTANT :

La lecture de ce chapitre est essentielle pour un administrateur. Elle ne présente pas d'intérêt particulier pour l'utilisateur typique de AssetCenter Web. Ce dernier accède aux fonctionnalités de AssetCenter Web par le biais d'une URL (adresse Web), au travers d'un simple navigateur Internet.

Configuration requise

Cette partie contient des informations sur les configurations matérielles et logicielles nécessaires à l'utilisation de AssetCenter Web sous Windows. Contrôlez chacun des points détaillés ci-dessous avant de procéder à l'installation du logiciel.

Configuration matérielle

- Pentium II, 400 MHz ou plus, avec au minimum 256 Mo de mémoire vive.
- Environ 150 Mo disponibles sur votre disque dur.

Configuration logicielle

- AssetCenter 4.2.1.
Pour savoir comment installer AssetCenter, consultez le manuel intitulé **AssetCenter - Installation**.
- Microsoft Windows NT 4.0 Server ou Workstation, ou Windows 2000.

Installer AssetCenter Web

Les procédures détaillées dans cette section supposent que vous utilisez Tomcat comme serveur applicatif et Apache comme serveur Web. Si vous décidez d'utiliser des serveurs différents, les instructions données par ce document doivent être adaptées.

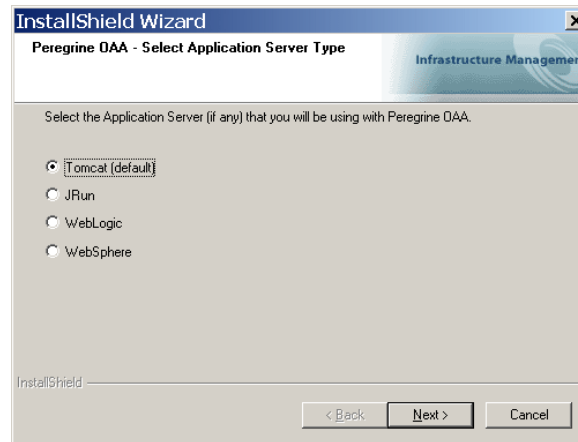
Avertissement :

Si vous utilisez une version antérieure de AssetCenter Web, vous devez impérativement procéder à la désinstallation de cette version avant d'installer AssetCenter Web 4.2.1. Il en va de même pour OAA et Tomcat.

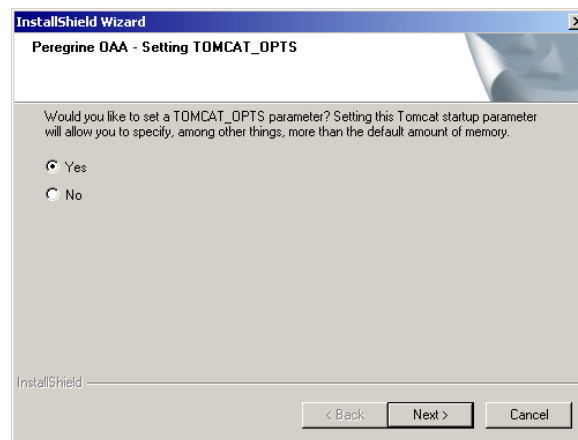
Pour installer OAA avec les pages AssetCenter Web, Apache, Tomcat et JDK :

- 1 Insérez le CD-Rom de AssetCenter.
- 2 Si la fenêtre graphique du programme d'installation ne s'affiche pas automatiquement lors de l'insertion du CD-ROM :
 - 1 Exécutez l'explorateur Windows
 - 2 Sélectionnez le CD-ROM
 - 3 Sélectionnez la racine du CD-ROM
 - 4 Exécutez le programme **autorun.exe**
- 3 Sélectionnez l'option AssetCenter Web
- 4 Suivez les instructions du programme d'installation.

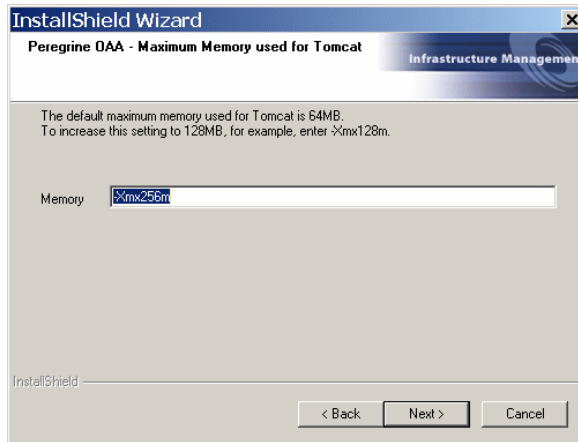
Voici des informations sur les écrans qui pourraient vous poser question :



Le serveur applicatif recommandé et décrit dans cette documentation est Tomcat.



Assurez-vous que **Yes** est bien sélectionné.



Assurez-vous que le champ **Memory** est renseigné avec la valeur **-Xmx256m**.

 **Note :**

L'installation d'OAA comprend l'installation des pages AssetCenter Web. Vous n'avez donc aucune manipulation supplémentaire à effectuer.

3 | Mise en route du serveur AssetCenter Web

CHAPITRE

Pour paramétrer OAA et mettre AssetCenter Web à la disposition des utilisateurs, vous devez faire en sorte que applications suivantes tournent en permanence sur le serveur :

- Le serveur applicatif (Tomcat par défaut)
- Le serveur Web (Apache par défaut)

Si tout se déroule comme prévu, le programme d'installation démarre automatiquement Tomcat et Apache à la fin de son exécution.

Il fait également en sorte que Tomcat et Apache démarrent automatiquement à chaque démarrage de l'ordinateur.

Ce chapitre vous explique comment démarrer Tomcat et Apache s'ils étaient arrêtés.

Démarrer Tomcat

Pour arrêter ou démarrer Tomcat :

- 1 Ouvrez une invite DOS.
- 2 Placez vous dans le sous-dossier **common\Tomcat4\bin** du dossier d'installation de AssetCenter Web.

3 Entrez la commande suivante :

```
startup
```

 **Note :**


Sous Unix, la commande est :

```
tomcat.sh start
```

Pour plus d'informations sur Tomcat, consultez sa documentation.

Démarre Apache

Pour démarrer Apache :

- 1 Démarrez un explorateur Windows.
- 2 Sélectionnez le sous-dossier **common\Apache2\bin** du dossier d'installation d'Apache.
- 3 Exécutez **ApacheMonitor.exe**.
- 4 Cliquez-droit sur l'icône  de la barre de tâches.
- 5 Sélectionnez l'entrée de menu **Open Apache Monitor**.
- 6 Cliquez sur **Start**.

Pour plus d'informations sur Apache, consultez sa documentation.

4 | Paramétrage de OAA pour AssetCenter Web

CHAPITRE

Avant qu'un utilisateur puisse se connecter à AssetCenter Web, vous devez paramétrer OAA à l'aide du portail d'administration de AssetCenter Web. Ce chapitre vous explique comment faire.

 **Astuce :**

Pour connaître en détail le fonctionnement de OAA, consultez ses documentations.

Se connecter au portail d'administration

- 1 Vérifiez que le serveur applicatif (Tomcat) et le serveur Web (Apache) sont démarrés sur le serveur AssetCenter Web.
-

 **Astuce :**

Il n'est pas nécessaire de démarrer AssetCenter.

- 2 Démarrez un navigateur Web.

3 Dans le champ **Adresse** du navigateur, tapez :

`http://<host>/oaa/admin.jsp`

où **<host>** est le nom du serveur OAA.

4 Appuyez sur **ENTREE**.

La page de connexion au portail d'administration s'affiche.

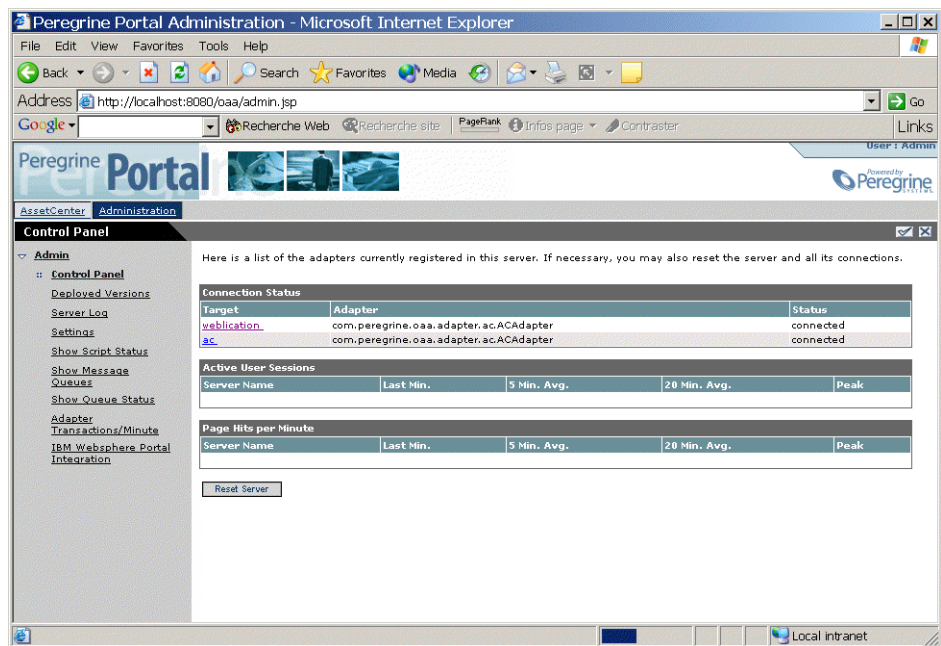
5 Dans le champ **Name**, saisissez **Admin**.

Le mot de passe par défaut est vide.

6 Cliquez sur le bouton **Login as Administrator**.

Paramétrer le module Control Panel

1 Sélectionnez le menu **Control Panel**.



2 Vérifiez que les connecteurs suivants sont présents dans la liste :

- **weblication**
- **ac**

 **Note :**

A ce stade, il est possible que ces connecteurs aient le statut **Disconnected**.
Ce n'est pas un problème.

Configurer le connecteur AssetCenter

- 1 Sélectionnez le menu **Settings**.
- 2 Sélectionnez l'onglet **AssetCenter**.
- 3 Vérifiez les paramètres de la page, en particulier :
 - **Database** : nom de la connexion AssetCenter à la base de données.
- 4 Enregistrez vos éventuelles modifications en cliquant sur **Save**.

Configurer les langues disponibles

Lorsqu'un utilisateur se connecte à AssetCenter Web, le programme détecte la langue sélectionnée par l'utilisateur au niveau des paramètres régionaux de Windows.

Si la langue est prise en charge par AssetCenter Web, l'interface de AssetCenter Web est affichée dans cette langue.

Si la langue n'est pas prise en charge par AssetCenter Web, l'interface de AssetCenter Web est affichée dans la langue par défaut.

L'utilisateur peut choisir la langue de l'interface AssetCenter Web dans une énumération de la page de connexion, parmi les langues prises en charge.

Pour définir les langues prises en charge et la langue par défaut :

- 1 Sélectionnez le menu **Settings**.
- 2 Sélectionnez l'onglet **Common**.
- 3 Dans la section **Encoding, Locales, and Sessions**, sélectionnez le paramètre **Locales**.
- 4 Définissez les langues disponibles pour l'interface utilisateur de AssetCenter Web.

Exemple :

La première valeur contenue dans le paramètre **Locales** détermine la **langue par défaut**.

La liste suivante présente la liste des langues disponibles, ainsi que le code pays correspondant :

Langue	Code Pays
Anglais	en
Français	fr
Allemand	de
Italien	it
Japonais	ja
Polonais	pl
Espagnol	es

- 5 Enregistrez vos éventuelles modifications en cliquant sur **Save**.

Configurer le connecteur Web Application

- 1 Sélectionnez le menu **Settings**.
- 2 Sélectionnez l'onglet **Web Application**.
- 3 Sélectionnez le paramètre **Alias for**.
- 4 Attribuez-lui la valeur **ac**.
- 5 Enregistrez vos éventuelles modifications en cliquant sur **Save**.

Configurer le connecteur E-mail

Si vous n'utilisez pas le connecteur **E-mail** :

- 1 Sélectionnez le menu **Settings**.
- 2 Sélectionnez l'onglet **E-mail**.
- 3 Sélectionnez le paramètre **Adapter**.
- 4 Effacez sa valeur.
- 5 Enregistrez vos éventuelles modifications en cliquant sur **Save**.

Définir les droits des utilisateurs

On distingue plusieurs types de droits :

Type de droits	Façon de définir le type de droits
Pages AssetCenter Web visibles par tous les utilisateurs	<ol style="list-style-type: none"> 1 Démarrez le portail d'administration de AssetCenter Web avec le login Admin. 2 Sélectionnez le menu Settings. 3 Sélectionnez l'onglet AssetCenter. 4 Sélectionnez le paramètre Default Capability Words. 5 Indiquez la liste des droits. <p>Syntaxe :</p> <pre>ac(<droit 1>;<droit 2>;...;<droit n>)</pre> <p>Exemple :</p> <pre>ac(acw.portfolio;acw.contract;acw.finance;acw.system)</pre> <p>Pour connaître la liste des droits, consultez la section Liste des droits d'accès AssetCenter Web [page 23].</p> <p>Note :</p> <p>Les droits donnent accès aux pages accessibles depuis le menu principal ou à l'aide des liens vers ces pages, quelle que soit la page où se trouvent ces liens.</p>

Type de droits	Façon de définir le type de droits
Pages AssetCenter Web visibles par un utilisateur donné	<ol style="list-style-type: none"> 1 Démarrez AssetCenter. 2 Affichez la liste des droits d'utilisation (menu Administration/ Droits d'utilisation). 3 S'ils n'existent pas, créez les droits acw.* Pour connaître la liste des droits disponibles, consultez la section Liste des droits d'accès AssetCenter Web [page 23]. A ce stade, seul le nom des droits compte ; vous pouvez définir les droits de lecture, saisie, création et destruction plus tard. 4 Fermez la liste des droits d'utilisation (bouton Fermer). 5 Affichez la liste des profils d'utilisation (menu Administration/ Profils d'utilisation). 6 Créez un nouveau profil ou sélectionnez un profil existant. 7 Sélectionnez l'onglet Droits d'utilisation. 8 Ajoutez les droits acw.* appropriés. 9 Enregistrez ces informations (bouton Créer ou Modifier). 10 Fermez la liste des profils d'utilisation (bouton Fermer). 11 Affichez la liste des personnes (menu Parc/ Services et personnes). 12 Sélectionnez la personne à qui vous souhaitez attribuer le profil d'accès que vous venez de définir. 13 Sélectionnez l'onglet Profil. 14 Renseignez le champ Profil en sélectionnant le profil d'accès que vous venez de définir. 15 Fermez la liste des personnes (bouton Fermer).

Type de droits	Façon de définir le type de droits
Données de la base AssetCenter visibles et modifiables par un utilisateur donné	<ol style="list-style-type: none"> Démarrez AssetCenter. Affichez la liste des personnes (menu Parc/ Services et personnes). Sélectionnez la personne à qui vous souhaitez donner accès aux données de la base AssetCenter. Sélectionnez l'onglet Profil. Affichez le détail du profil associé à la personne (loupe à droite du champ Profil). Définissez le profil de manière complète (en particulier : droits d'utilisation et restrictions d'accès). Pour ce qui est des droits d'accès, il faut définir les droits de lecture, saisie, création et destruction. Vous pouvez utiliser des droits généraux, ou bien les droits acw.* qui étaient prévus pour l'affichage des pages AssetCenter Web. Enregistrez ces modifications (bouton Modifier).

Liste des droits d'accès AssetCenter Web

Nom du droit d'accès	Module correspondant	Pages autorisées
acw.cable	Cable	Toutes les pages du module.
acw.contract	Contrats	Toutes les pages du module.
acw.finance	Finance	Toutes les pages du module.
acw.helpdesk	Helpdesk	<ul style="list-style-type: none"> Base de connaissance Mes dossiers
acw.helpdesk + acw.helpdesk.technician	Helpdesk	Pages autorisées par le droit acw.helpdesk plus : <ul style="list-style-type: none"> Mes dossiers affectés
acw.helpdesk + acw.helpdesk.manager	Helpdesk	Pages autorisées par le droit acw.helpdesk plus : <ul style="list-style-type: none"> Dossiers
acw.portfolio	Parc	<ul style="list-style-type: none"> Éléments du parc Lots Ordinateurs Téléphones Projets

Nom du droit d'accès	Module correspondant	Pages autorisées
acw.portfolio + acw.portfolio.technician	Parc	Pages autorisées par le droit acw.portfolio plus : <ul style="list-style-type: none"> Mes interventions
acw.portfolio + acw.portfolio.manager	Parc	Pages autorisées par le droit acw.portfolio plus : <ul style="list-style-type: none"> Interventions
acw.system	Général	<ul style="list-style-type: none"> Sociétés Contacts Services Personnes Groupes Localisations Stocks Mes messages
acw.system + acw.system.mytasks	Général	Pages autorisées par le droit acw.system plus : <ul style="list-style-type: none"> Mes tâches en cours

Valider la configuration

Une fois les paramètres précédents définis et enregistrés :

- 1 Cliquez sur le menu **Panneau de configuration** et cliquez sur le bouton **Réinitialiser le serveur** de cette page.

A ce stade, les connecteurs **ac** et **weblication** doivent avoir le statut **Connected**.

Modifier un paramètre

Pour définir ou modifier un paramètre :

- 1 Sélectionnez le menu **Settings**.
- 2 Sélectionnez l'onglet qui contient le paramètre à modifier.
- 3 Saisissez la nouvelle valeur du paramètre.

 **Note :**

Il est parfois possible de rétablir la valeur par défaut d'un paramètre en cliquant sur le lien qui se trouve alors à droite du paramètre.

- 4 Cliquez sur **Save**, en bas de la page.
- 5 Une fois tous les paramètres modifiés et les modifications enregistrées, cliquez sur **Reset Server**. Lorsque le serveur a été réinitialisé, un message s'affiche en haut de la page **Control Panel**.

Lorsqu'un paramètre est modifié, un fichier **local.xml** est créé dans le dossier C:\<serveur applicatif>\webapps\oaa\WEB-INF. Les valeurs modifiées des paramètres sont stockées dans ce fichier.

 **Avertissement :**

Si après avoir modifié des paramètres de la page **Admin**, vous devez réinstaller AssetCenter Web, pensez à réaliser une copie de sauvegarde du fichier **local.xml** dans un répertoire autre que le répertoire d'installation de AssetCenter Web. Après la nouvelle installation, copiez le fichier **local.xml** dans le répertoire **WEB-INF** de la nouvelle installation.

5 Utilisation de AssetCenter Web

CHAPITRE

Ce chapitre a pour objectifs :

- de vous présenter les bases ergonomiques d'utilisation de ces applications Web.
- de vous présenter rapidement les fonctionnalités des applications Web fournies par défaut avec AssetCenter Web.

Ergonomie générale

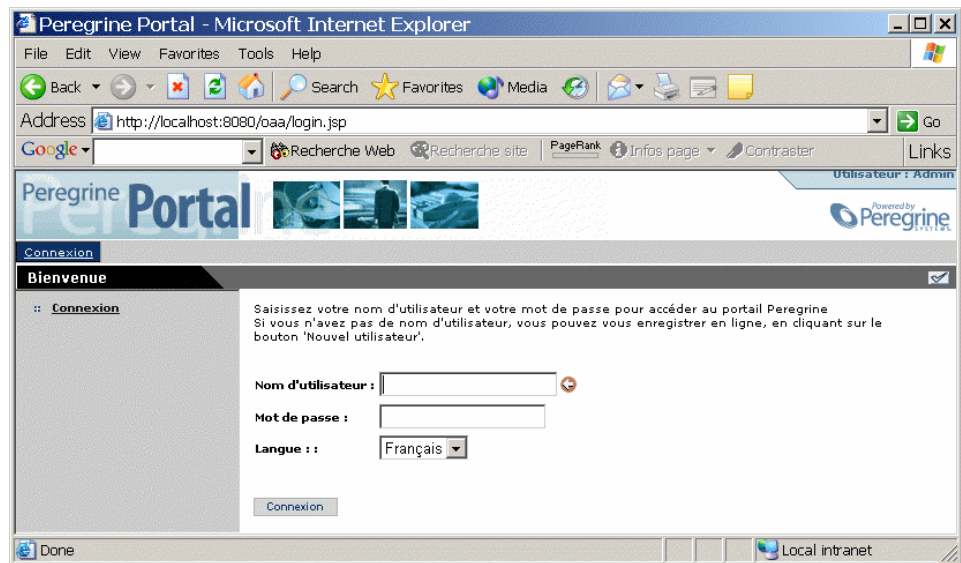
Connexion à AssetCenter Web

Pour vous connecter à AssetCenter Web :

- 1 Saisissez l'URL suivante dans votre navigateur :

où **host** est le nom du serveur OAA.

- 2 Validez votre saisie.
- 3 La page d'accueil d'AssetCenter Web s'affiche dans votre navigateur.



Menu principal


Le volet de gauche de la page d'AssetCenter Web propose une liste de toutes les applications Web qui vous sont accessibles. Cliquez sur une entrée de menu pour accéder à l'application Web choisie.


Fenêtre de consultation

Le volet droit de la page d'AssetCenter Web est la fenêtre de consultation des informations. Les résultats de vos recherches, les modifications effectuées sur des enregistrements, sont affichés dans cette fenêtre.

Barre d'outils




Le tableau ci-dessous répertorie les différents icônes de la barre d'outils et la fonctionnalité qui leur est associée :

Icône	Fonction
	Cet icône met fin à votre session de travail AssetCenter Web.


Icône	Fonction
	Cet icône vous permet de lancer une recherche dans votre base de données.

Icônes disponibles dans les pages d'AssetCenter Web

Vous rencontrerez les icônes suivants dans les pages des applications Web :

Icône	Fonction
	Affiche la liste des enregistrements parmi lesquels vous ferez votre choix.
	Efface le contenu du champ.
	Affiche calendrier graphique qui vous permet de sélectionner une date.

Déconnexion

Pour vous déconnecter, cliquez simplement sur l'icône  dans la barre d'outils d'AssetCenter Web.

Applications Web par défaut

AssetCenter Web est fourni en standard avec des fonctions simples. Pour accéder à l'une de ces fonctions :

- Connectez-vous à la base de données via AssetCenter Web.
- Cliquez sur l'entrée de menu correspondant à la fonction dans le menu principal.







Selon la fonction sélectionnée, la fenêtre qui s'affiche :

- Présente des données de la base de données AssetCenter.
- Comporte des listes de choix, permettant de sélectionner des données de la base de données AssetCenter.
- Comporte des zones de saisie libre de texte.

**Note :**

Les paragraphes suivants précisent quelles sont les fonctionnalités fournies en standard avec AssetCenter Web. La fonctionnalité de consultation des éléments de parc, décrite plus loin dans le manuel, présente une ergonomie et un mode d'opération similaire à toutes les autres fonctionnalités.

Modules disponibles

-  Général
-  Parc
-  Contrats
-  Finance
-  Câblage
-  Helpdesk

Fonctions se rapportant à la gestion des contrats

- Contrats : cette application Web vous permet de rechercher un contrat et d'en visualiser le détail. Vous pouvez également consulter les loyers, biens et dépenses associés au contrat.

Fonctions se rapportant à la gestion des finances

- Centres budgétaires : cette application Web vous permet de rechercher le centre budgétaire qui vous intéresse, de rechercher la personne qui en est responsable et de voir les budgets et les centres de coût qui s'y rattachent.
- Systèmes de refacturation : cette application Web vous permet de rechercher un système de refacturation et d'en visualiser le détail (règles, événements...).
- Centres de coût : cette application Web vous permet de rechercher un centre de coût et d'en visualiser le détail, y compris les sous-centres de coût et les lignes de dépenses qui s'y rattachent.

- Budgets : cette application Web vous permet de rechercher un budget et d'en visualiser le détail, y compris les lignes de budget qui s'y rattachent.
- Lignes de dépenses : cette application Web vous permet de rechercher une ligne de dépenses et d'en visualiser le détail.

Fonctions se rapportant à la gestion du helpdesk

- Mes dossiers : cette application Web vous permet de consulter les dossiers que vous avez enregistrés et de les modifier.
- Mes dossiers affectés : cette application Web vous permet de consulter les dossiers qui vous sont assignés et de les modifier.
- Dossiers : cette application Web vous permet de consulter la totalité des dossiers enregistrés dans la base.
- Base de connaissances : cette application Web vous permet de rechercher un enregistrement de la base de connaissance et d'en consulter le détail.

Fonctions se rapportant à la gestion du parc

- Éléments du parc : cette application Web vous permet de rechercher (et de visualiser le détail) des biens dans votre parc.
 - **Modèle**
 - **Affectation**
 - **Opérateur**
 - **Utilisateur**
 - **Localisation**
 - **Stock**
 - **Code interne**
- Lots : cette application Web permet de rechercher un lot et d'en visualiser le détail.
- Ordinateurs : cette application Web permet de visualiser les informations matérielles d'un bien et de modifier tous les champs du détail d'un ordinateur.

Cette application Web permet également de retrouver la liste des ordinateurs scannés lors du **Dernier inventaire**.
- Téléphones : cette application Web vous permet de faire une recherche parmi la liste de téléphones enregistrés et de les modifier.

- Interventions : cette application Web vous permet de consulter la totalité des interventions enregistrées dans la base et de les mettre à jour, les clore ou les ouvrir à nouveau.

Fonctions se rapportant à la gestion du câblage

- Localisations : cette application Web permet de rechercher une localisation, et d'en visualiser le détail, avec notamment :
 - Les câbles qui passent par la localisation,
 - Les répartiteurs de la localisation,
 - Les éléments de parc de la localisation.
- Câbles : cette application Web permet de rechercher un câble, et d'en visualiser le détail, avec la liste de ses paires et de ses faisceaux.
- Répartiteurs : cette application Web permet de rechercher un répartiteur, et d'en visualiser le détail.

Fonctions générales

- Services : cette application Web vous permet de rechercher un service parmi la liste complète dont vous disposez et d'en visualiser le détail.
- Personnes : cette application Web vous permet de rechercher une personne, d'en visualiser le détail et la liste des biens utilisés par la personne, de mettre à jour certaines informations (numéro de téléphone et commentaires).
- Localisations : cette application Web vous permet de faire une recherche parmi les localisations et d'accéder au détail de chaque localisation.
- Groupes : cette application Web vous permet de faire une recherche parmi les groupes et d'accéder au détail de chaque groupe.
- Stocks : cette application Web vous permet de faire une recherche parmi les stocks et d'accéder au détail de chaque stock.
- Sociétés : cette application Web vous permet de consulter la liste et le détail des sociétés enregistrées dans la base et de les modifier.
- Contacts : cette application Web vous permet de consulter la liste et le détail de vos contacts et de les modifier.
- Mes messages : cette application Web vous permet de consulter vos messages reçus. Vous pouvez restreindre la recherche d'un message à un

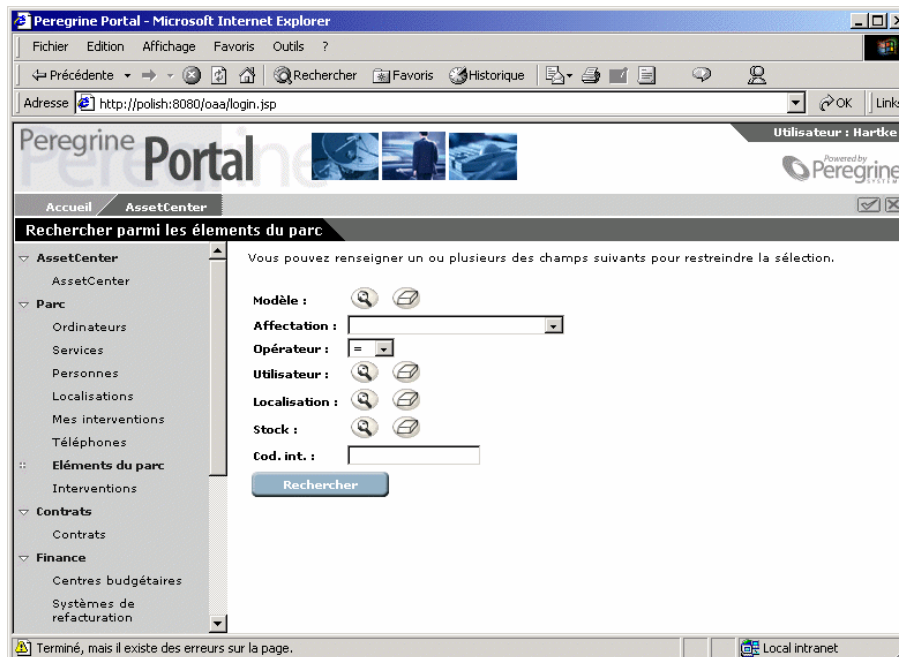
expéditeur ou un objet. Vous pouvez également marquer le message comme étant lu.

- **Tâches en cours** : cette application Web permet à l'utilisateur connecté d'afficher la liste des tâches qui doivent être effectuées. Cliquez sur un des éléments de la liste pour accéder au détail de la tâche en cours. Vous pouvez alors modifier le choix utilisateur correspondant à cette activité de workflow.

Exemple de fonctionnalité

Cette section détaille la fonction de consultation de biens sous AssetCenter Web.

- 1 Pour accéder à cette fonctionnalité, cliquez sur l'entrée **Eléments du parc** dans le menu principal d'AssetCenter Web.



- 2 Cette fonctionnalité vous permet de rechercher un bien en fonction de certains critères :

- **Modèle**
 - **Affectation**
 - **Opérateur**
 - **Utilisateur**
 - **Localisation**
 - **Stock**
 - **Code interne**
- 3 Cliquez sur l'application Web **Ordinateurs** dans le module **Parc**. Cliquez ensuite sur le bouton **Rechercher**.

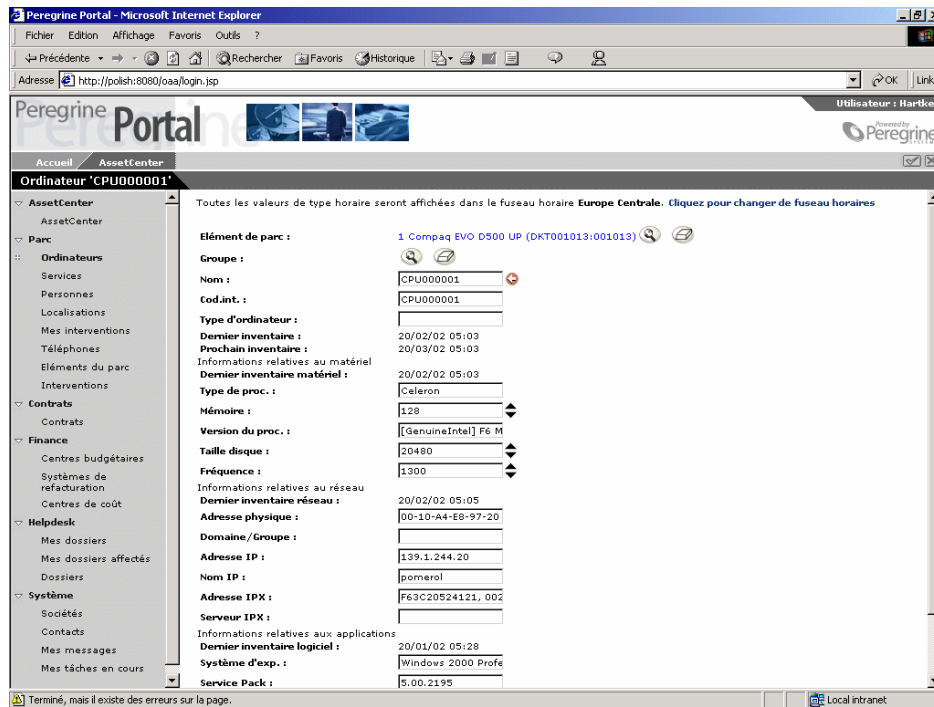
AssetCenter Web affiche la liste des ordinateurs du parc.

The screenshot shows the AssetCenter Web interface in a Microsoft Internet Explorer browser window. The address bar shows the URL <http://polish:8080/oa/login.jsp>. The page title is "Peregrine Portal" and the user is logged in as "Utilisateur : Hartke". The main navigation menu includes "Accueil" and "AssetCenter". The "AssetCenter" menu is expanded, showing "Parc" and "Ordinateurs". The "Ordinateurs" page displays a table of computer assets.

Nom	Domaine / Groupe	Modèle	Utilisateur
CPU000001		EVO D500 UP	Bernard, Cathy
CPU000002		EVO D500 UP	Bell, Gerald
CPU000003		EVO D500 UP	Chavez, Philip
CPU000004		EVO D500 UP	Colombo, Gerald
CPU000005		EVO D500 UP	Gerardin, Christian
CPU000006		EVO D500 UP	Hartke, Richard
CPU000007		EVO D500 UP	Laguardia, Stefanie
CPU000008		EVO D500 UP	Herbert, Frank
CPU000009		EVO D500 UP	Tossi, Michaela
CPU000010		EVO D500 UP	Bratt, Julia
CPU000011		Deskpro EN - DT - PIII 933	Langhoff, Christopher
CPU000013		Netserver Ic 2000	Krause, Anna
CPU000015		Netserver Ic 2000	Werner, Petra
CPU000012		EVO D500 UP	Langhoff, Christopher
CPU000014		Netserver Ic 2000	Krause, Anna
CPU000016		Netserver Ic 2000	Werner, Petra
CPU000017		Inspiron 5000	Chavez, Philip

At the bottom of the browser window, a status bar indicates "Terminé, mais il existe des erreurs sur la page." and "Local intranet".

- 4 Vous pouvez à présent cliquer sur l'ordinateur de votre choix pour en afficher le détail. Sélectionnez par exemple la valeur **CPU000001** dans la liste **Nom**. Vous accédez alors au détail de l'élément de parc sélectionné.



Données affichées

Voici quelques informations sur les données traitées et affichées par AssetCenter Web.

Des données à jour

Les données qui s'affichent sont identiques à celles qui sont contenues dans la base de données AssetCenter : AssetCenter Web compose dynamiquement les pages HTML, au fur et à mesure de leur affichage, pour qu'elles intègrent les informations actuelles de la base de données.

Pour l'utilisateur, tout se passe comme s'il accédait à la base de données AssetCenter via un programme AssetCenter Windows.

 **Note :**

Après un certain temps d'affichage, les données affichées peuvent être obsolètes : pour les mettre à jour, il suffit de cliquer sur le bouton de rafraîchissement du navigateur que vous utilisez.

Des données sécurisées

Les utilisateurs ne visualisent que les données auxquelles ils ont le droit d'accéder, selon les droits qui leur ont été octroyés par l'administrateur.

