

HP Asset Manager

Version du logiciel : 5.10

Modèles physiques de données

Date de publication de la documentation : June 2008
Date de publication du logiciel : June 2008



Avis juridiques

Copyrights

© Copyright 1994-2008 Hewlett-Packard Development Company, L.P.

Mention relative à la restriction des droits

Ce logiciel est confidentiel.

Vous devez disposer d'une licence HP valide pour détenir, utiliser ou copier ce logiciel.

Conformément aux articles FAR 12.211 et 12.212, les logiciels commerciaux, les documentations logicielles et les données techniques des articles commerciaux sont autorisés au Gouvernement Fédéral des Etats-Unis d'Amérique selon les termes du contrat de licence commercial standard.

Garanties

Les seules garanties qui s'appliquent aux produits et services HP figurent dans les déclarations de garanties formelles qui accompagnent ces produits et services.

Rien de ce qui figure dans cette documentation ne peut être interprété comme constituant une garantie supplémentaire.

HP n'est pas responsable des erreurs ou omissions techniques ou éditoriales qui pourraient figurer dans cette documentation.

Les informations contenues dans cette documentation sont sujettes à des modifications sans préavis.

Marques

- Adobe®, Adobe logo®, Acrobat® and Acrobat Logo® are trademarks of Adobe Systems Incorporated.
- Corel® and Corel logo® are trademarks or registered trademarks of Corel Corporation or Corel Corporation Limited.
- Java™ is a US trademark of Sun Microsystems, Inc.
- Microsoft®, Windows®, Windows NT®, Windows® XP, Windows Mobile® and Windows Vista® are U.S. registered trademarks of Microsoft Corporation.
- Oracle® is a registered trademark of Oracle Corporation and/or its affiliates.
- UNIX® is a registered trademark of The Open Group.

Table des matières

Préface	5
Tables	5
Liens	6
Chapitre 1. Portfolio	9
Modèles	10
Éléments de parc	11
Biens	12
Biens liés avec le cycle d'achat	13
Ordinateurs	14
Téléphones	15
Ports et connexions	16
Chapitre 2. Cycle d'achat	17
Cycle d'achat	18
Demandes d'achat	19
Commandes	20
Réceptions	21
Factures	22
Biens à retourner	23
Chapitre 3. Contrats	25

Contrats	26
Chapitre 4. Helpdesk	27
Helpdesk	28
Chapitre 5. Finances	29
Budget et dépenses	30
Refacturation	31
Taxes	32
Chapitre 6. Câblage	33
Câbles et dispositif de câblage	34
Codes couleurs	35
Règles d'étiquetage	36
Types de paire ou de conducteur	37
Fonctions de câblage	38
Emplacements	39
Topologies	40
Groupes de topologies	41
Configurations de répartiteur	42
Liaisons	43
Chapitre 7. Administration	45
Accès à la base de données	46

Préface

Ce manuel propose des schémas correspondant aux modèles physiques de données d'Asset Manager.

Chacun de ces schémas met en avant une ou plusieurs des tables utilisées par les modules d'Asset Manager.

Tables

Chacune des tables représentées dans ce manuel est identifiée par son nom SQL.

Exemples :

- la table des éléments de parc porte le nom *amPortfolio*
- la table des biens porte le nom *amAsset*
- la table des localisations porte le nom *amLocation*
- la table des personnes porte le nom *amEmplDept*

Les tables mises en avant dans un schéma ont une taille plus importante.


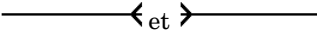

Exemples :

- La table des biens (*amAsset*) dans le schéma [Biens](#) [page 12]
- La table du câble (*amCable*) dans le schéma [Câbles et dispositif de câblage](#) [page 34]
- La table des juridictions fiscales (*amTaxJuris*) dans le schéma [Taxes](#) [page 32]

Liens

Il existe trois types de lien entre les tables :

- Les liens de type 1-1
- Les liens de type 1-n et n-1
- Les liens de type n-n

Type de lien	Représentation graphique du lien
1-1	
1-n (lien inverse de n-1)	
n-n	

Chacun des liens représentés dans ce manuel est identifié par son nom SQL.


Exemples :

- le lien allant de la table des éléments de parc (*amPortfolio*) vers la celle des personnes (*amEmplDept*) a pour nom SQL *User*.
- le lien allant de la table personnes (*amEmplDept*) vers celle des éléments de parc (*amPortfolio*) a pour nom SQL *ItemsUsed*.

Note :

Le nom SQL d'un lien suppose qu'une des tables liées est la table source et l'autre la table destination. Ainsi le lien *User* entre la table source des éléments de parc (*amPortfolio*) indique que le lien pointe vers l'enregistrement de l'utilisateur d'un élément de parc (*User*) dans la table destination des personnes (*amEmplDept*). En revanche, son lien inverse a pour nom SQL *ItemsUsed*. Ce lien pointe vers les enregistrements des biens utilisés par un utilisateur donné. Dans ce cas la table source est la table des personnes et la table destination, celle des éléments de parc.

Pour des raisons de lisibilité, les liens inverses ne sont pas représentés dans les schémas de ce manuel. Le choix d'un lien et non de son lien inverse est arbitraire. Pour prendre connaissance du nom SQL d'un lien inverse :

- 1 Lancez Asset Manager Application Designer.
- 2 Ouvrez le descriptif de votre base de données.
- 3 Sélectionnez la table de votre choix.
- 4 Cliquez sur .
- 5 Sélectionnez un lien.
- 6 Le nom SQL de son lien inverse est indiqué dans le champ **Lien inverse**.

Les liens de type 1-1

Ces liens indiquent que :

- ◆ Un et un seul enregistrement de la table source est lié à un et un seul enregistrement de la table destination.

Exemple : le lien **Asset** entre la table des ordinateurs (*amComputer*) et celles des biens (*amAsset*) dans le schéma [Ordinateurs](#) [page 14]. Ce lien indique qu'un et un seul enregistrement d'ordinateur ne peut être lié qu'à un et un seul enregistrement de bien.

Les liens de type 1-n et n-1

Un lien de type 1-n indique :

- Un et un seul enregistrement de la table source peut être lié à plusieurs enregistrements de la table destination.
- Plusieurs enregistrements de la table destination peuvent être liés à un et un seul enregistrement de la table source.

Exemples : le lien **Rents** entre la table des contrats (*amContracts*) et celle des loyers de contrat (*amCntrRent*) dans le schéma [Contrats](#) [page 26]. Ce lien indique qu'un et un seul enregistrement de contrat peut être lié à plusieurs enregistrements de loyer de contrat.

Un lien de type n-1 indique :

- Plusieurs enregistrements de la table source peuvent être liés à un et un seul enregistrement de la table destination.
- Un et un seul enregistrement de la table destination peut être lié à plusieurs enregistrements de la table source.

Exemple : le lien **Model** entre la table des biens (*amAsset*) et celle des modèles (*amModel*) dans le schéma [Modèles](#) [page 10]. Ce lien indique que plusieurs enregistrements de biens peuvent correspondre au même enregistrement de modèle.

Les liens de type n-n

Ces liens indiquent que :

- ◆ Plusieurs enregistrements de la table source peuvent être liés à plusieurs enregistrements de la table destination.

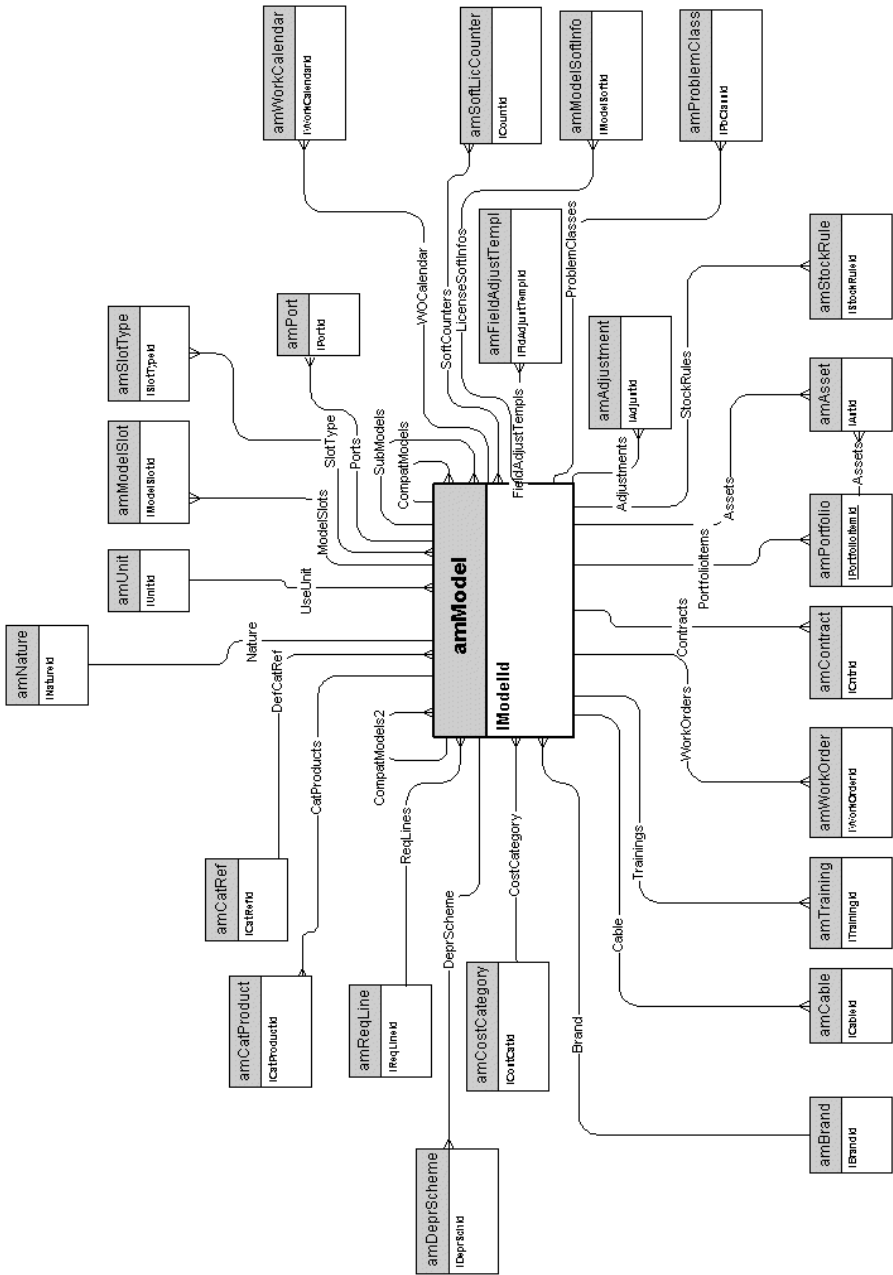
Exemple : le lien *FuncRights* entre la table des profils d'utilisation (*amProfile*) et la table des droits fonctionnels (*amFuncRight*) dans le schéma [Accès à la base de données](#) [page 46]. Ce lien indique qu'un enregistrement de bien peut être lié à plusieurs enregistrements de droits fonctionnels et qu'un droit fonctionnel peut être lié à plusieurs enregistrements de profil.

1 Portfolio

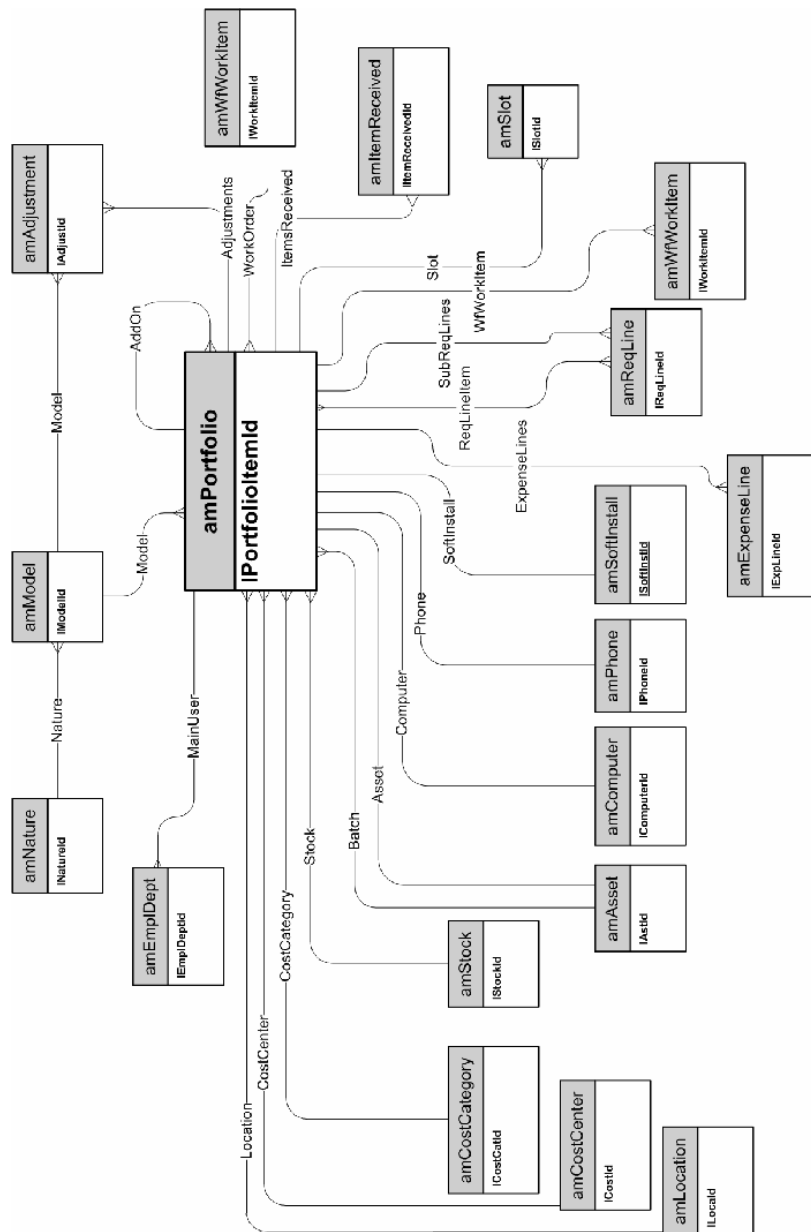
Ce chapitre présente les schémas des modèles physiques de données suivants :

- Modèles [page 10]
- Éléments de parc [page 11]
- Biens [page 12]
- Biens liés avec le cycle d'achat [page 13]
- Ordinateurs [page 14]
- Téléphones [page 15]
- Ports et connexions [page 16]

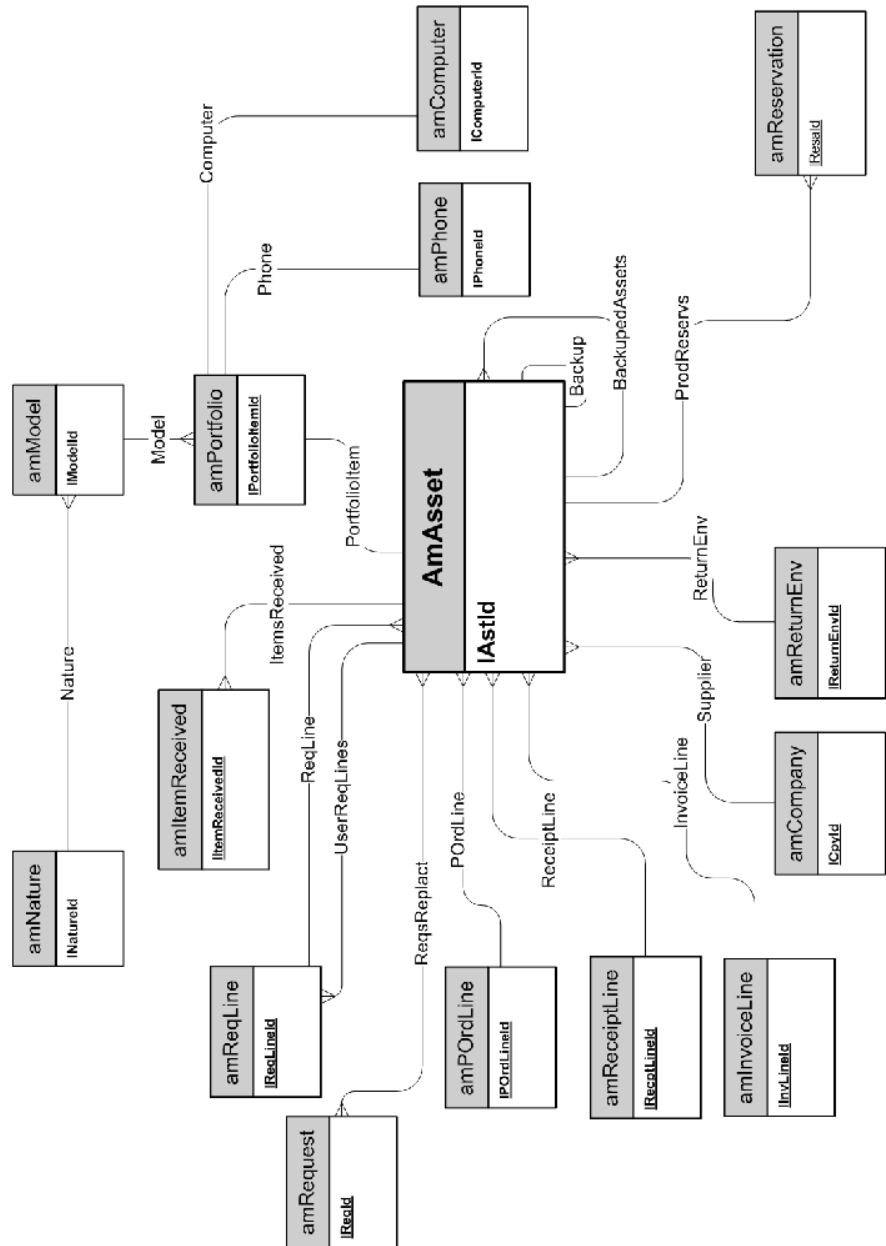
Modèles



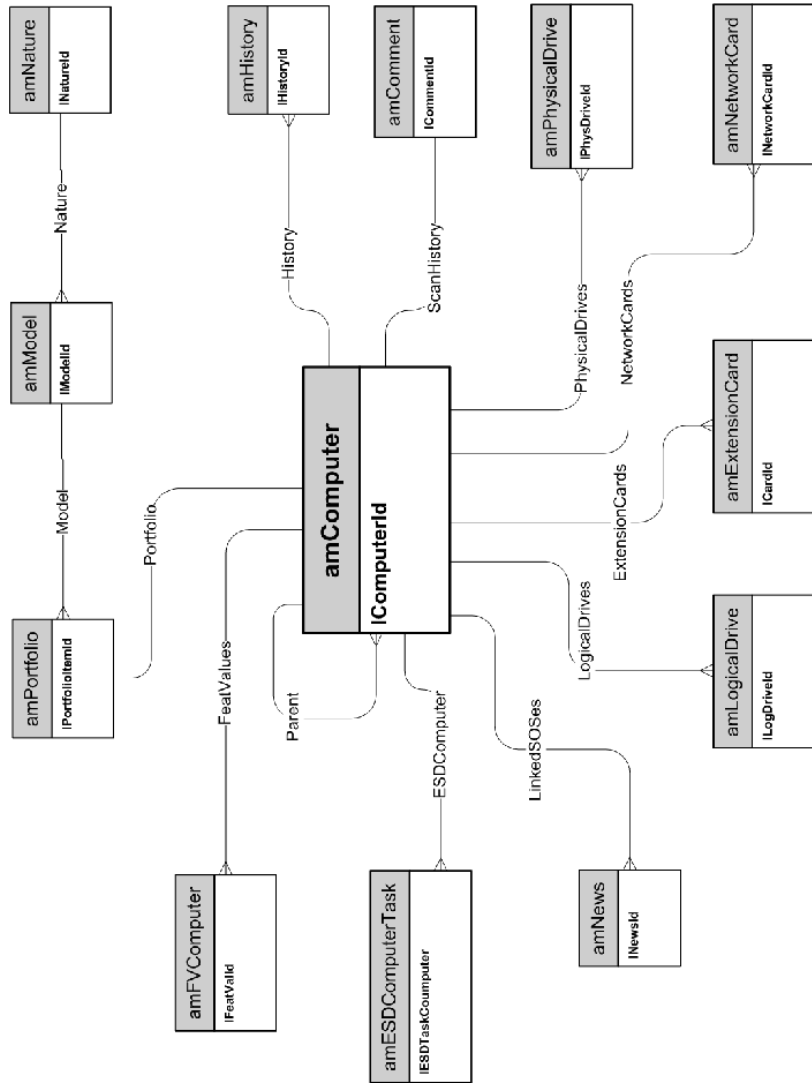
Éléments de parc



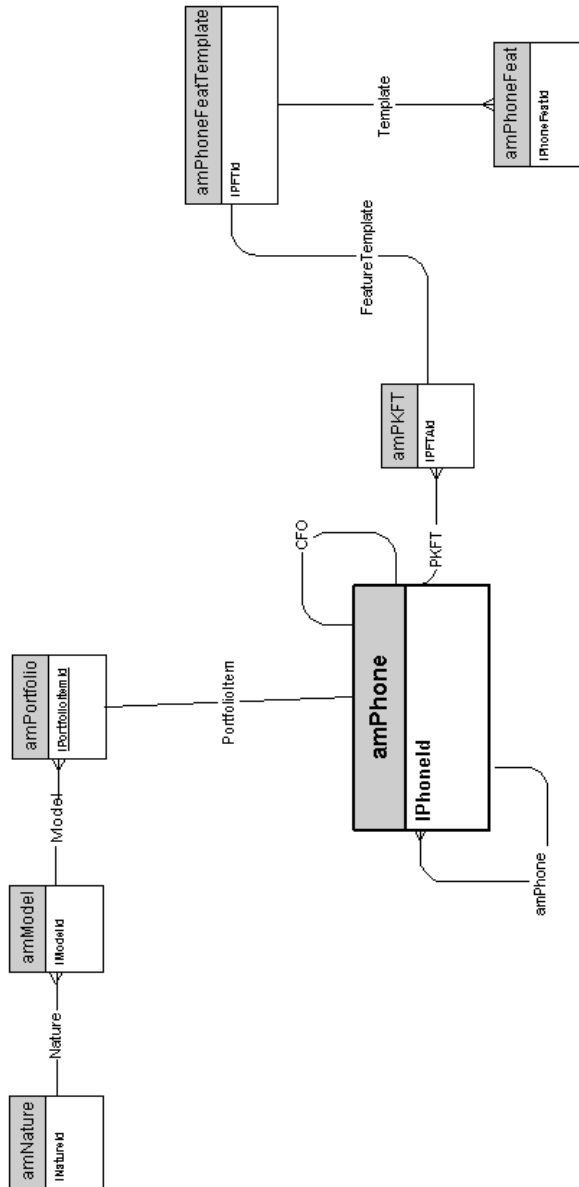
Biens liés avec le cycle d'achat



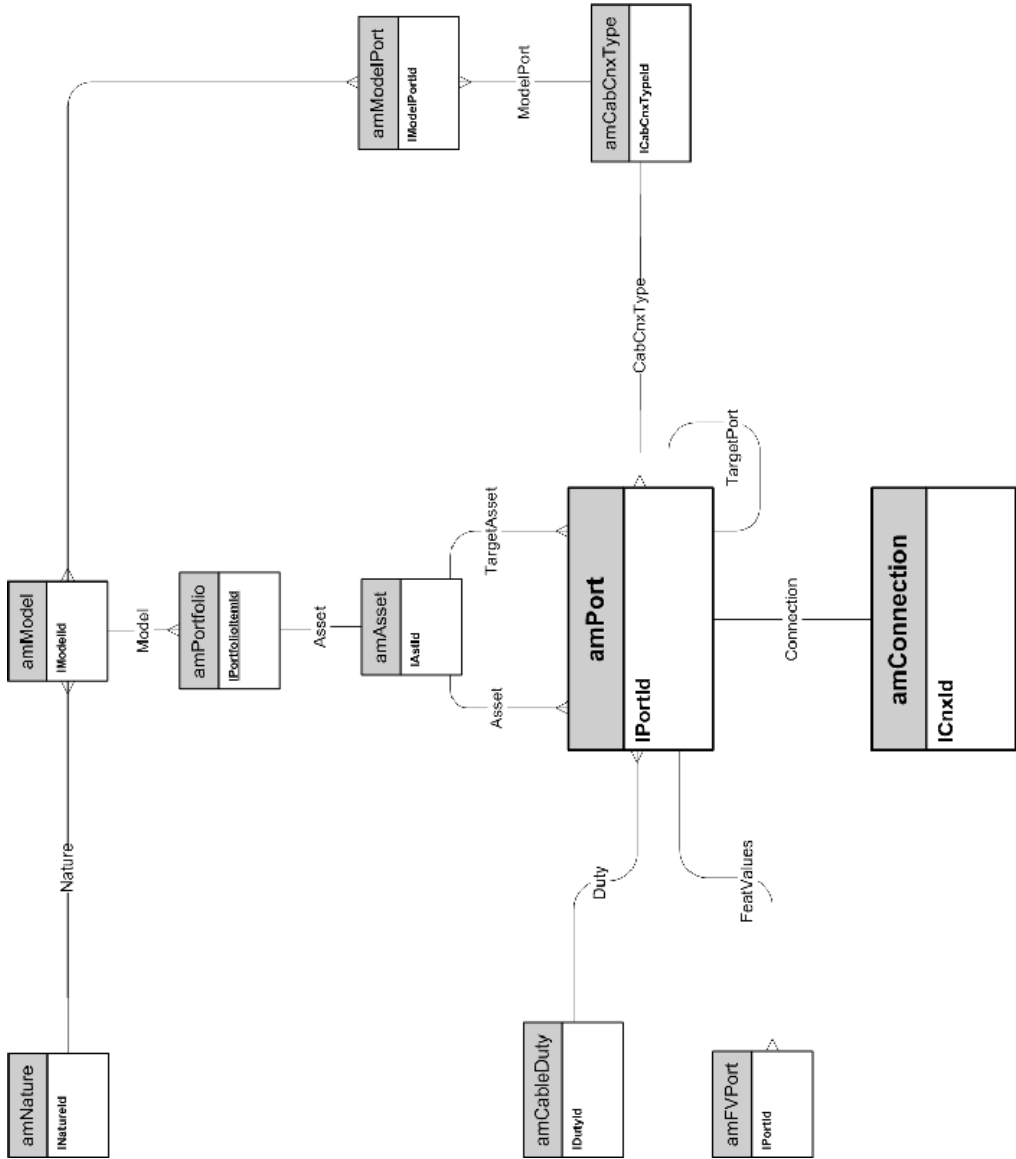
Ordinateurs



Téléphones



Ports et connexions

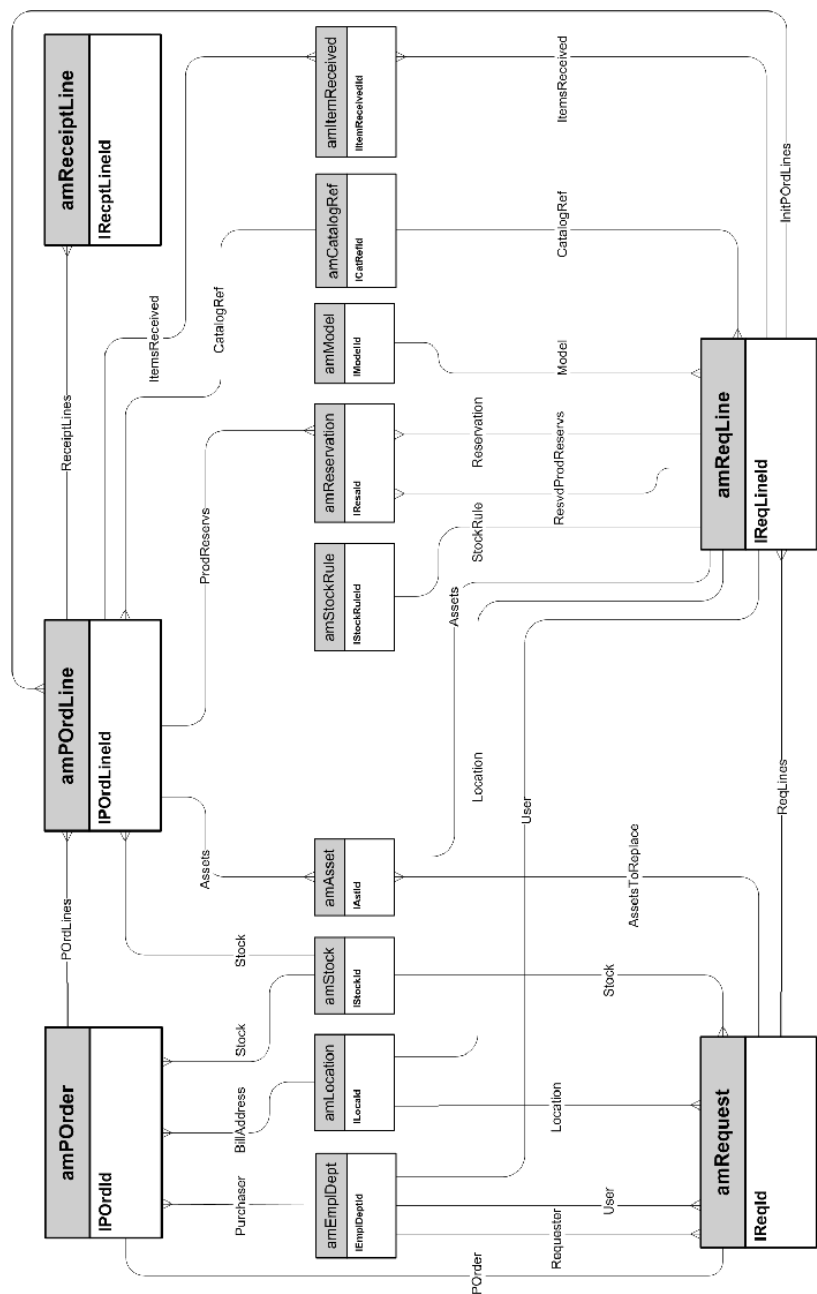


2 Cycle d'achat

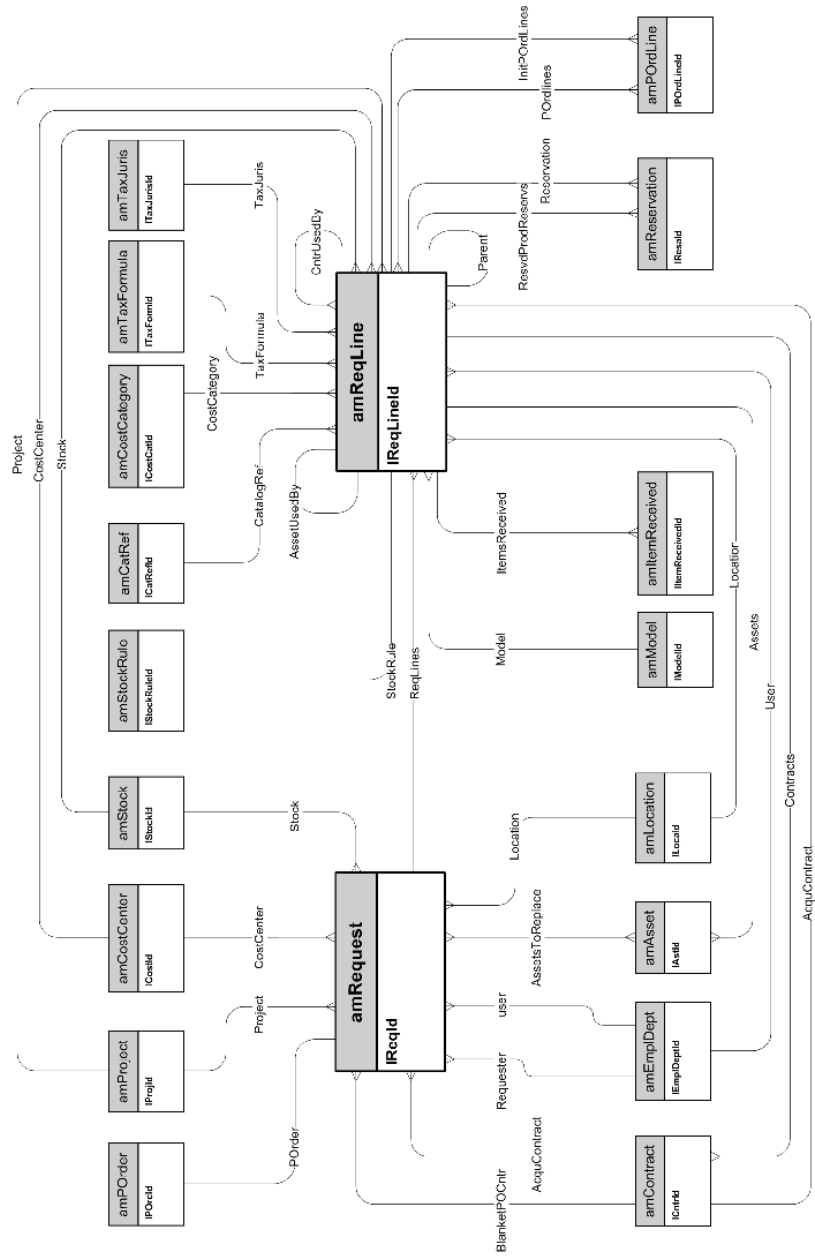
Ce chapitre présente les schémas des modèles physiques de données suivants :

- Cycle d'achat [page 18]
- Demandes d'achat [page 19]
- Commandes [page 20]
- Réceptions [page 21]
- Factures [page 22]
- Biens à retourner [page 23]

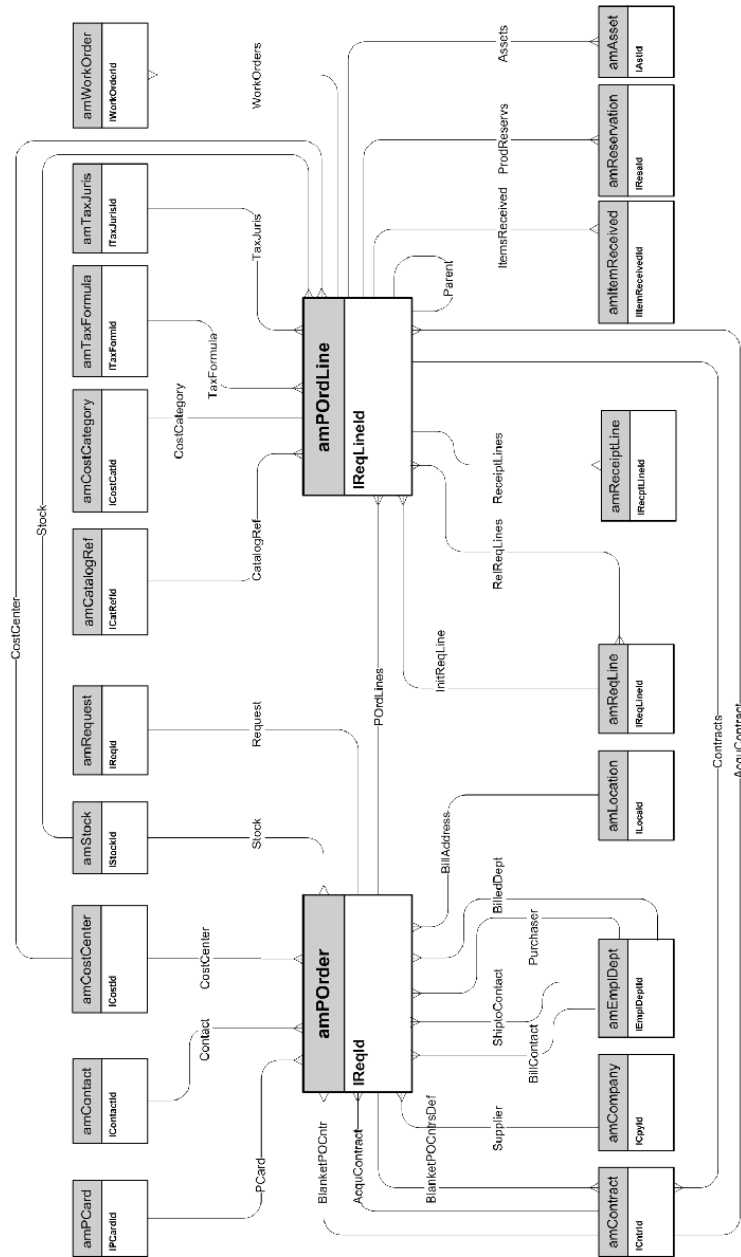
Cycle d'achat



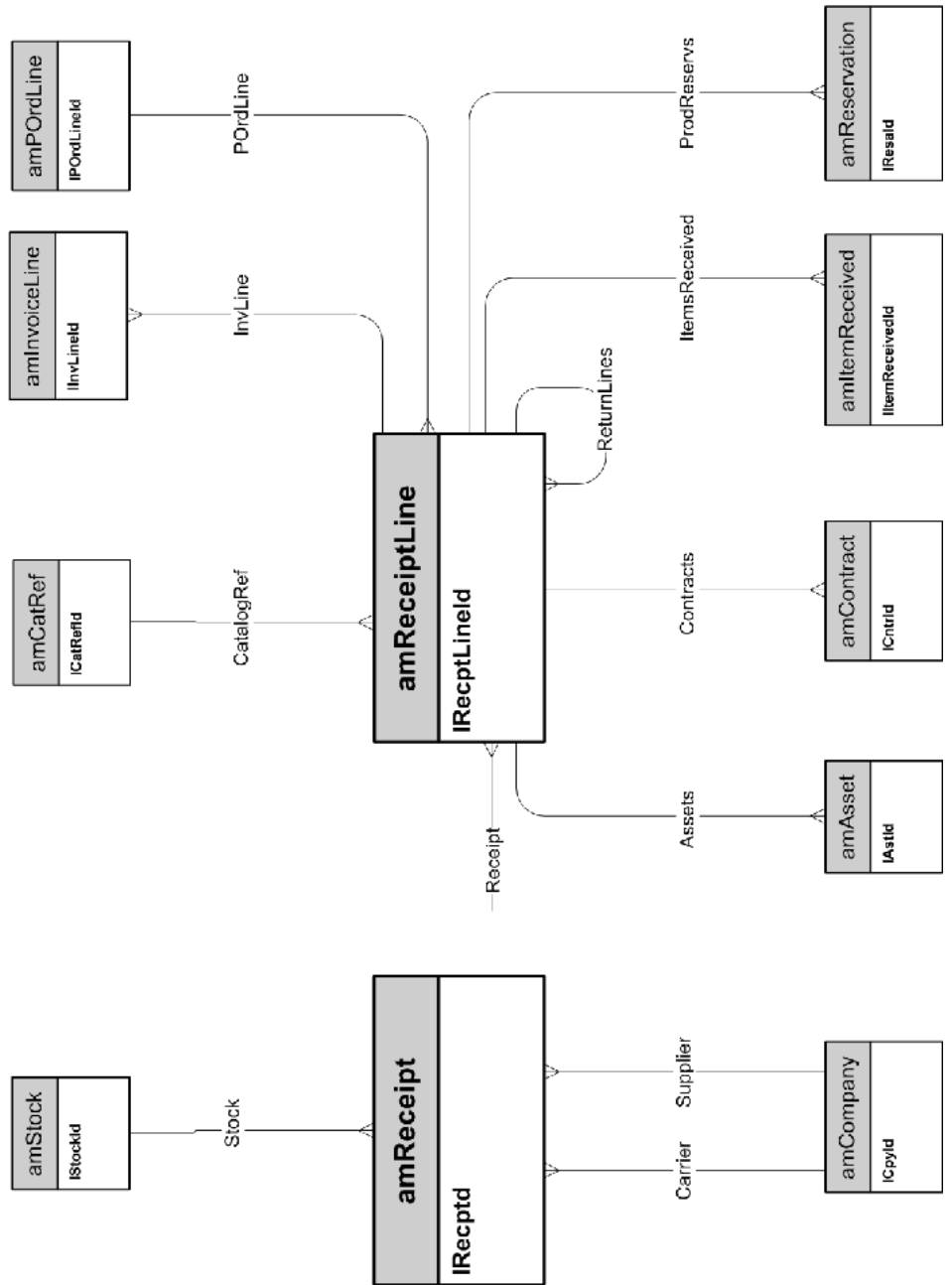
Demands d'achat



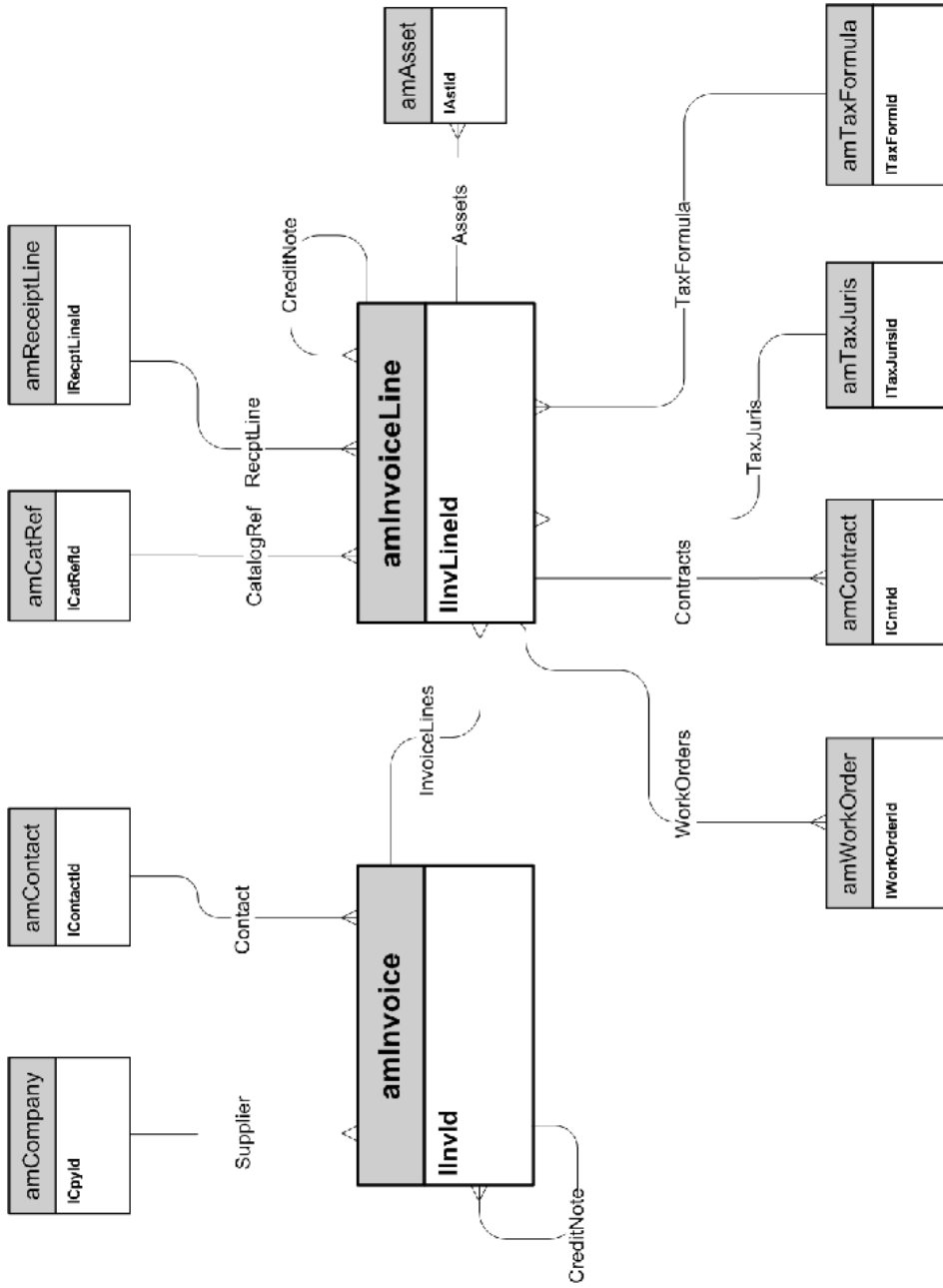
Commandes



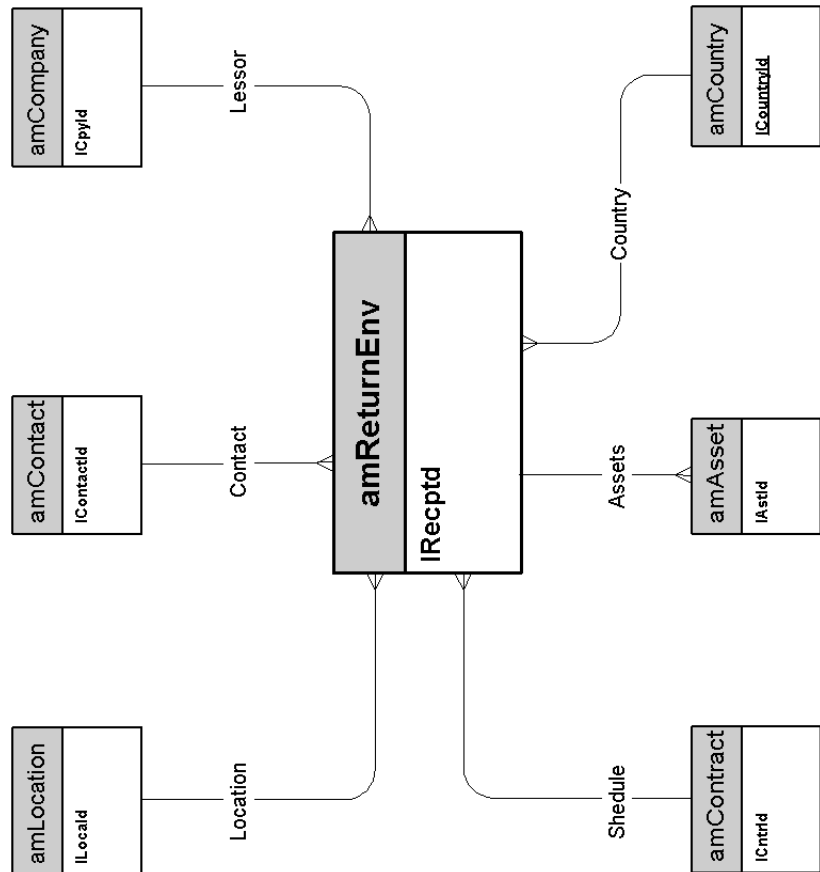
Réceptions



Factures



Biens à retourner

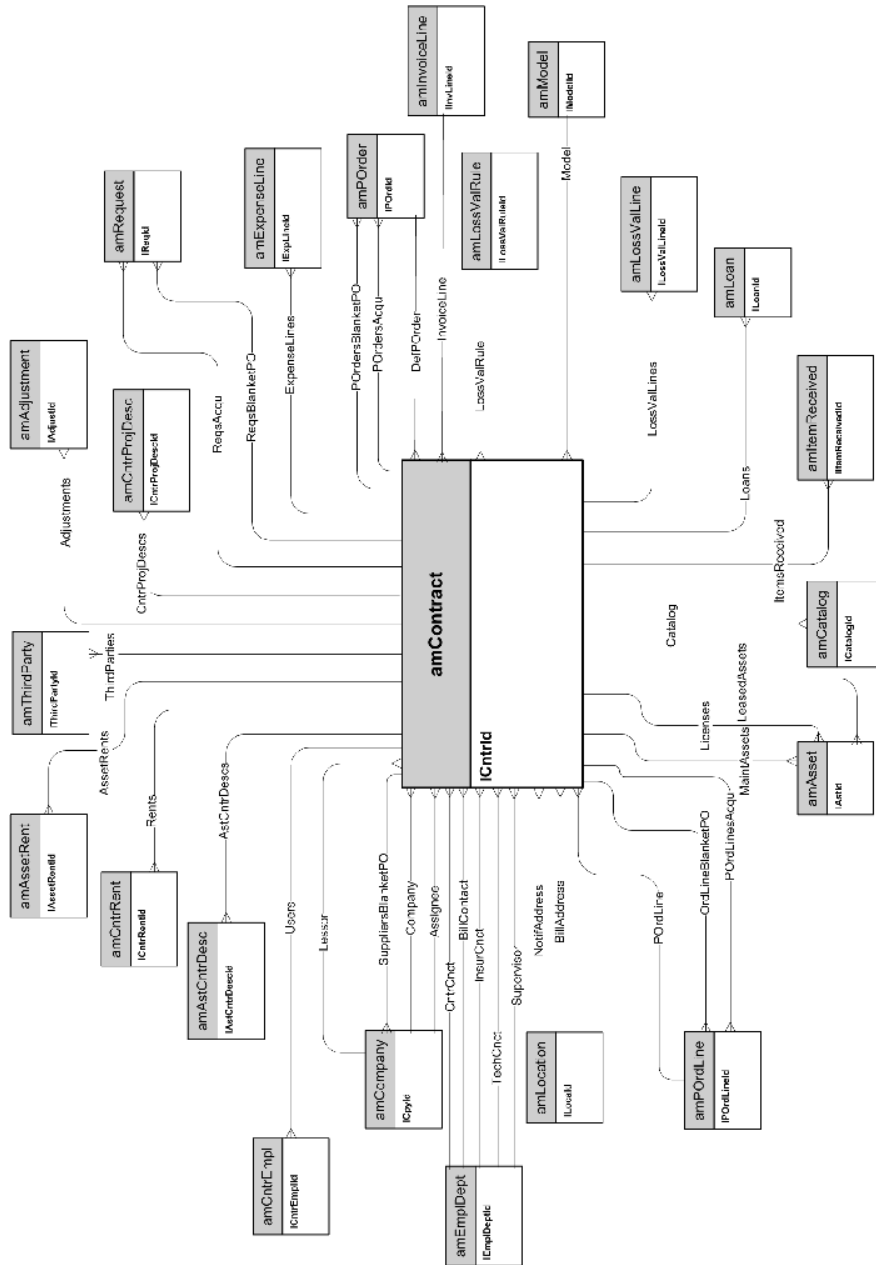


3 Contrats

Ce chapitre présente le schéma de modèle physique de données suivant :

- ◆ [Contrats](#) [page 26]

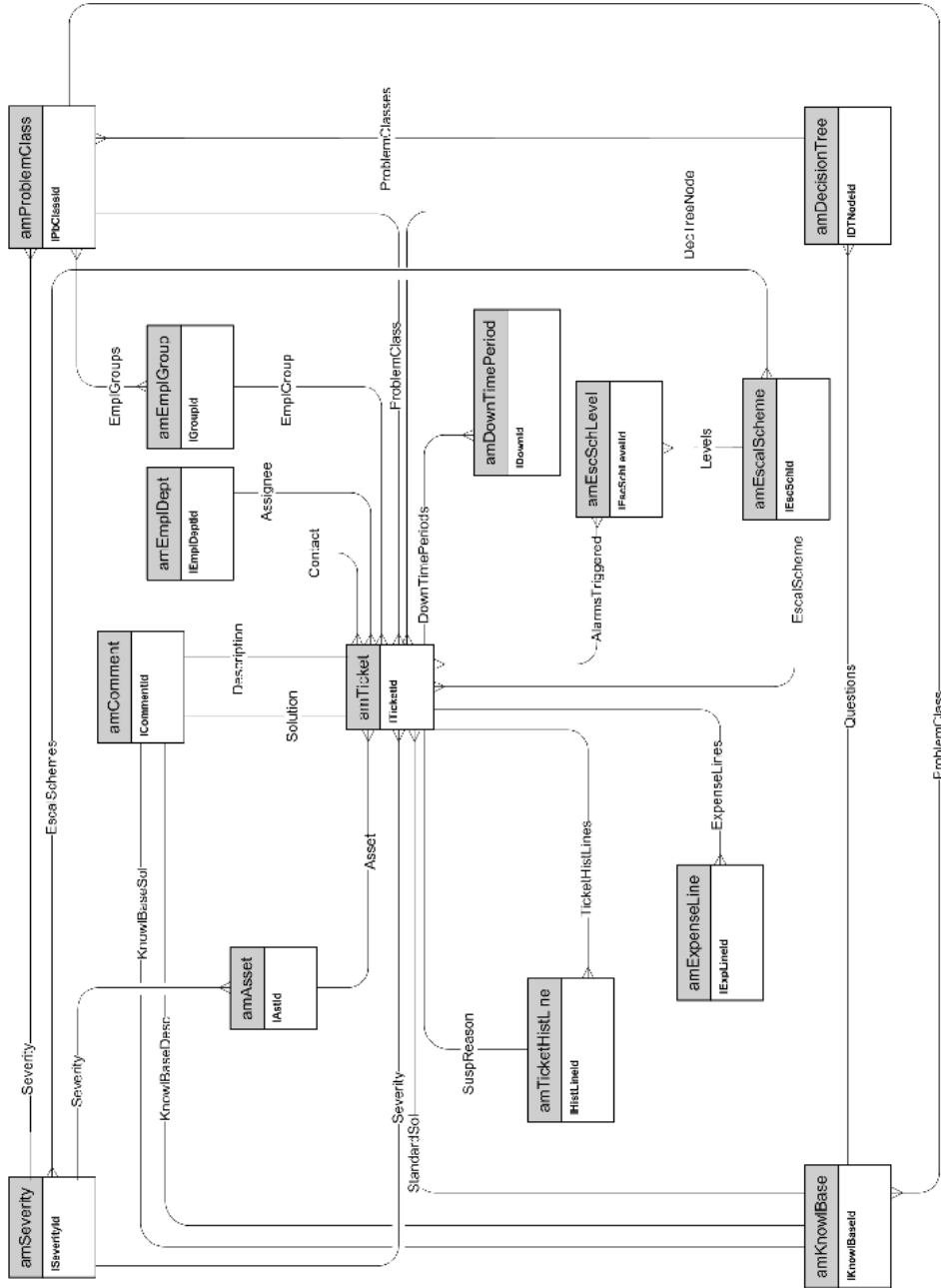
Contrats



4 Helpdesk

Ce chapitre présente le schéma de modèle physique de données suivant :

- ◆ [Helpdesk](#) [page 28]

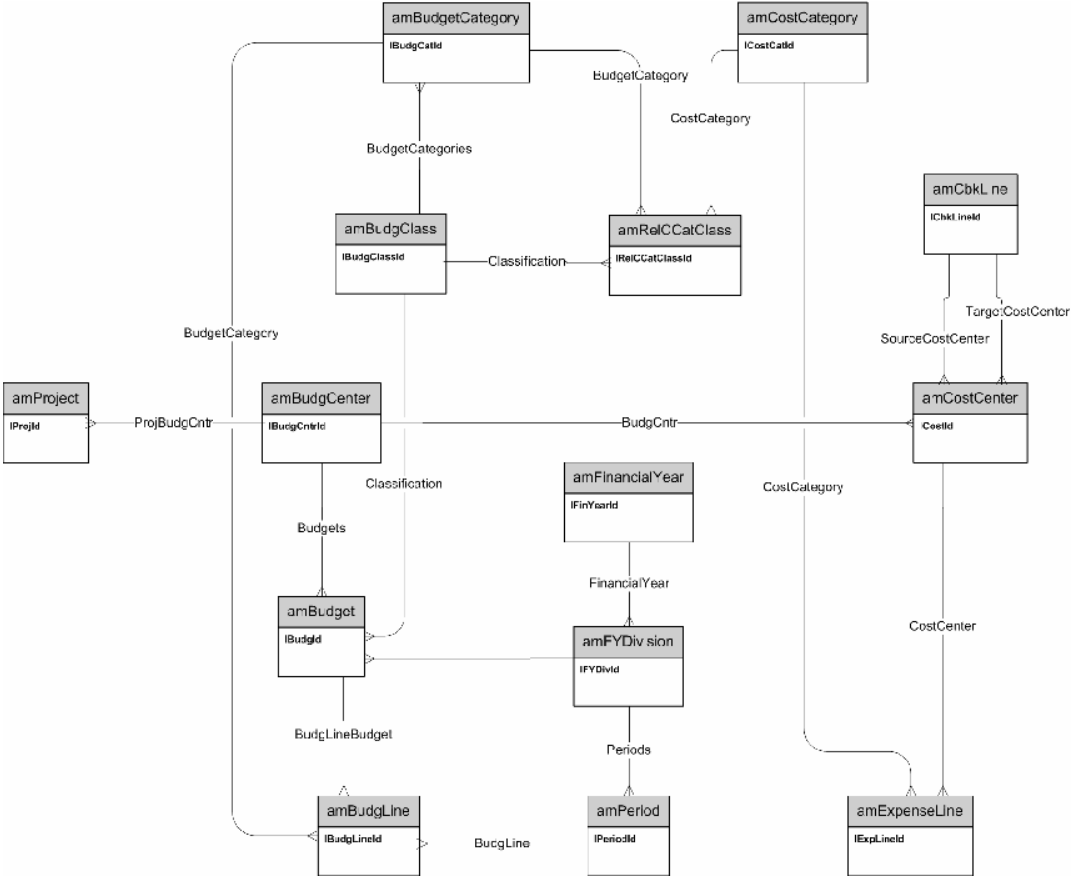


5 Finances

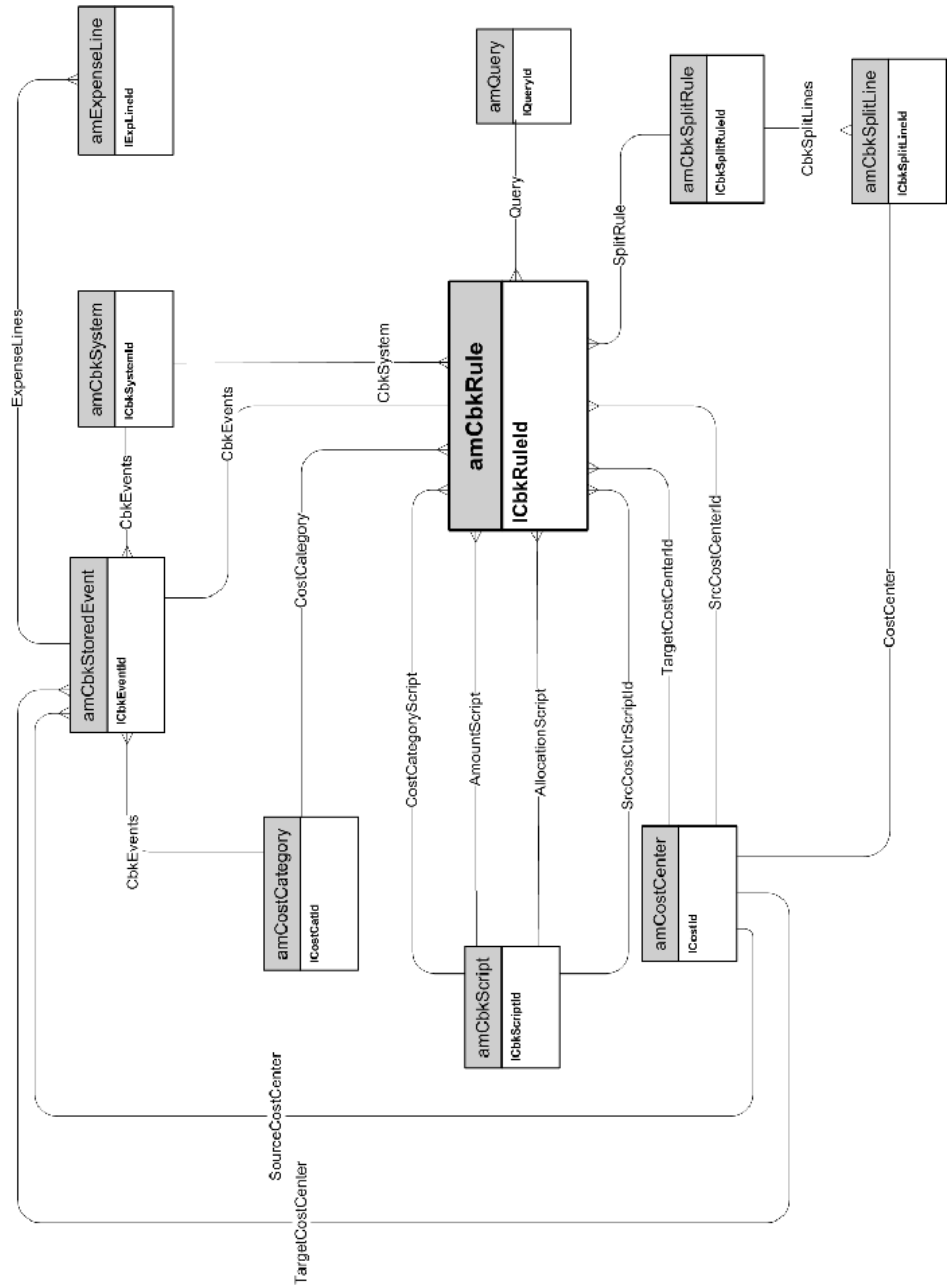
Ce chapitre présente les schémas des modèles physiques de données suivants :

- [Budget et dépenses](#) [page 30]
- [Refacturation](#) [page 31]
- [Taxes](#) [page 32]

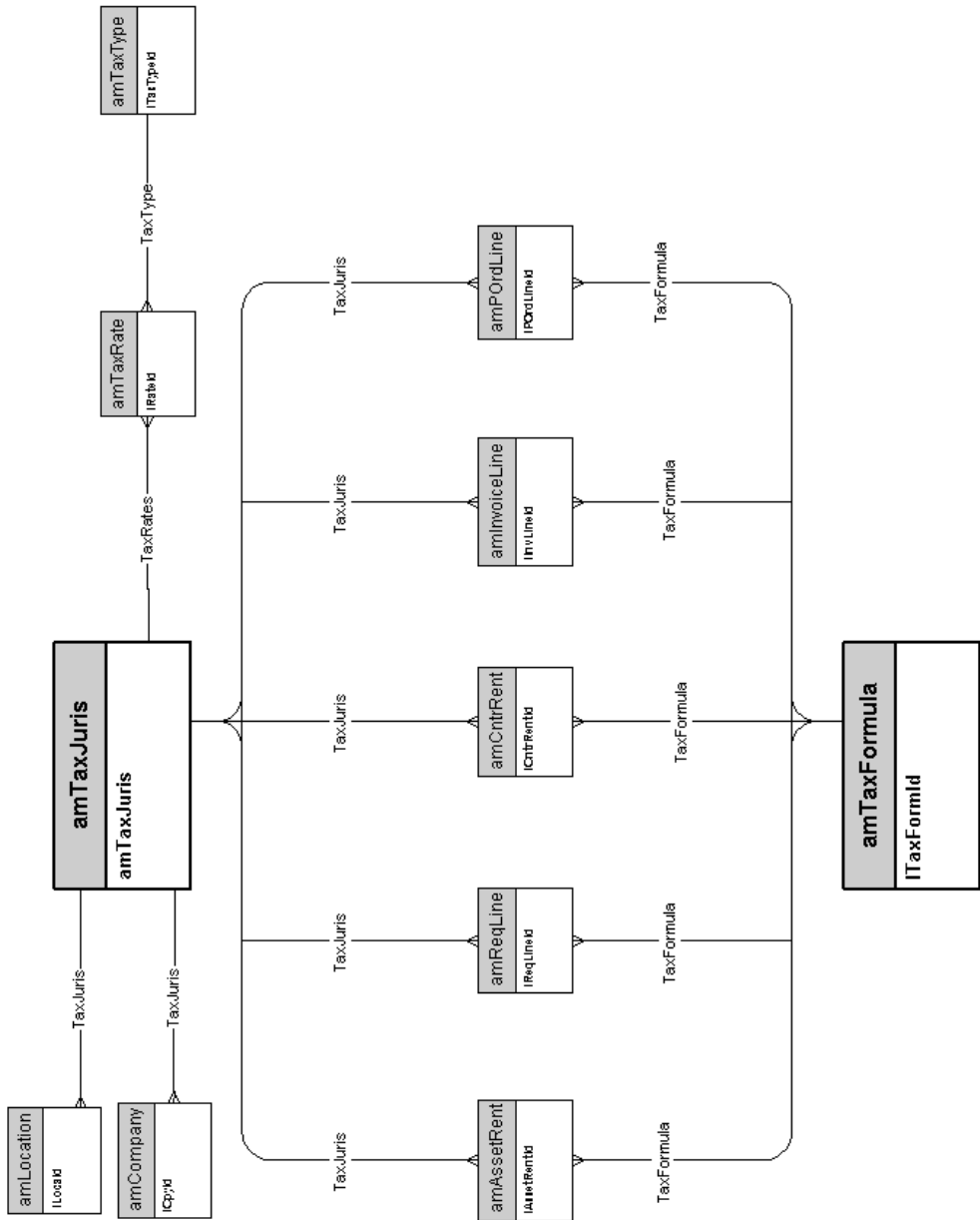
Budget et dépenses



Refacturation



Taxes

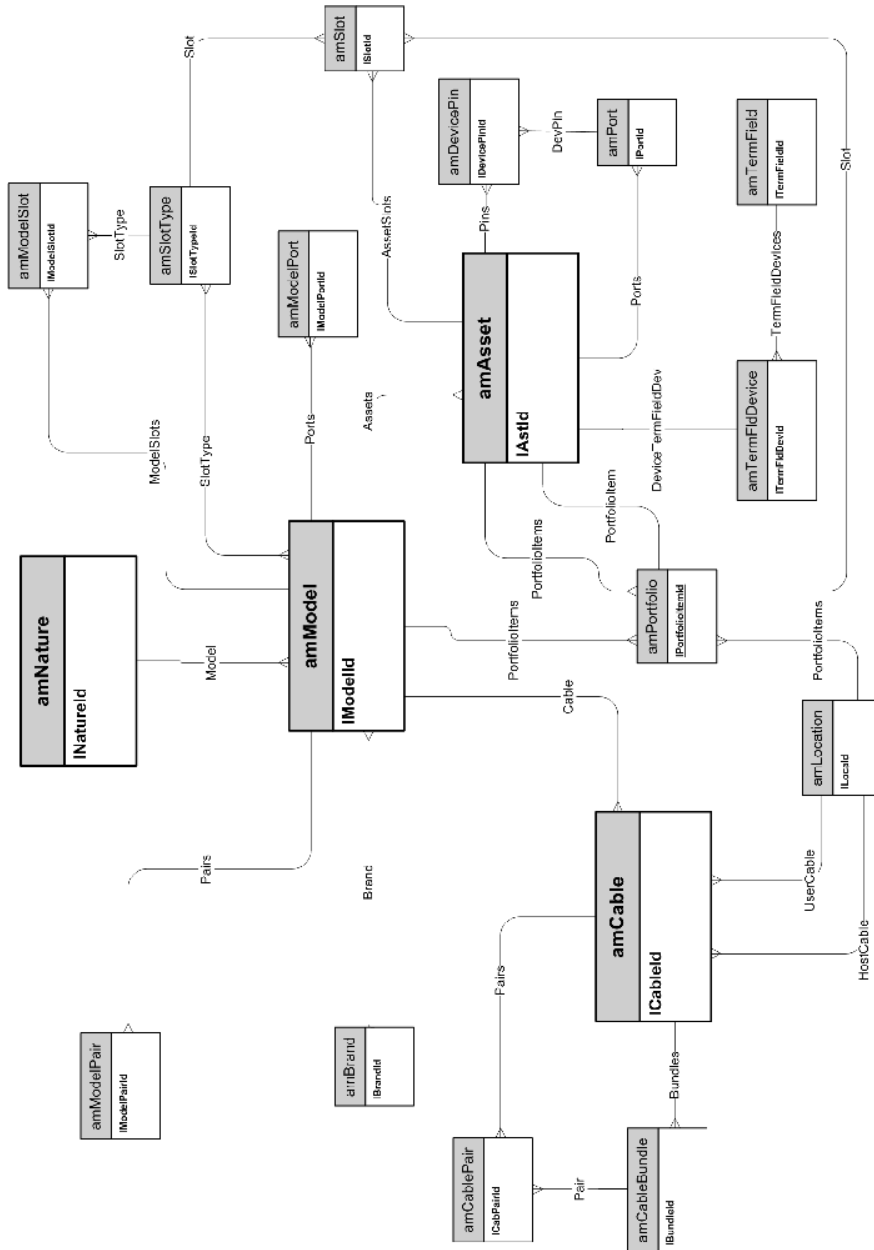


6 Câblage

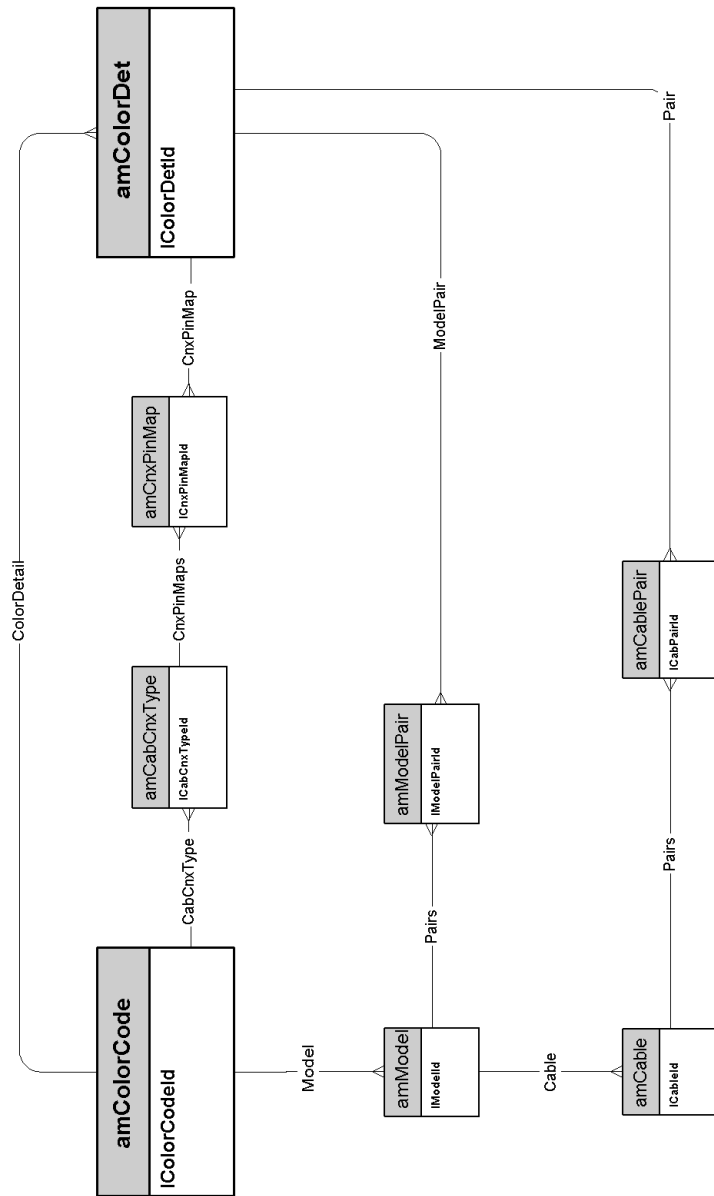
Ce chapitre présente les schémas des modèles physiques de données suivants :

- Câbles et dispositif de câblage [page 34]
- Codes couleurs [page 35]
- Règles d'étiquetage [page 36]
- Types de paire ou de conducteur [page 37]
- Fonctions de câblage [page 38]
- Emplacements [page 39]
- Topologies [page 40]
- Groupes de topologies [page 41]
- Configurations de répartiteur [page 42]
- Câbles et dispositif de câblage [page 34]

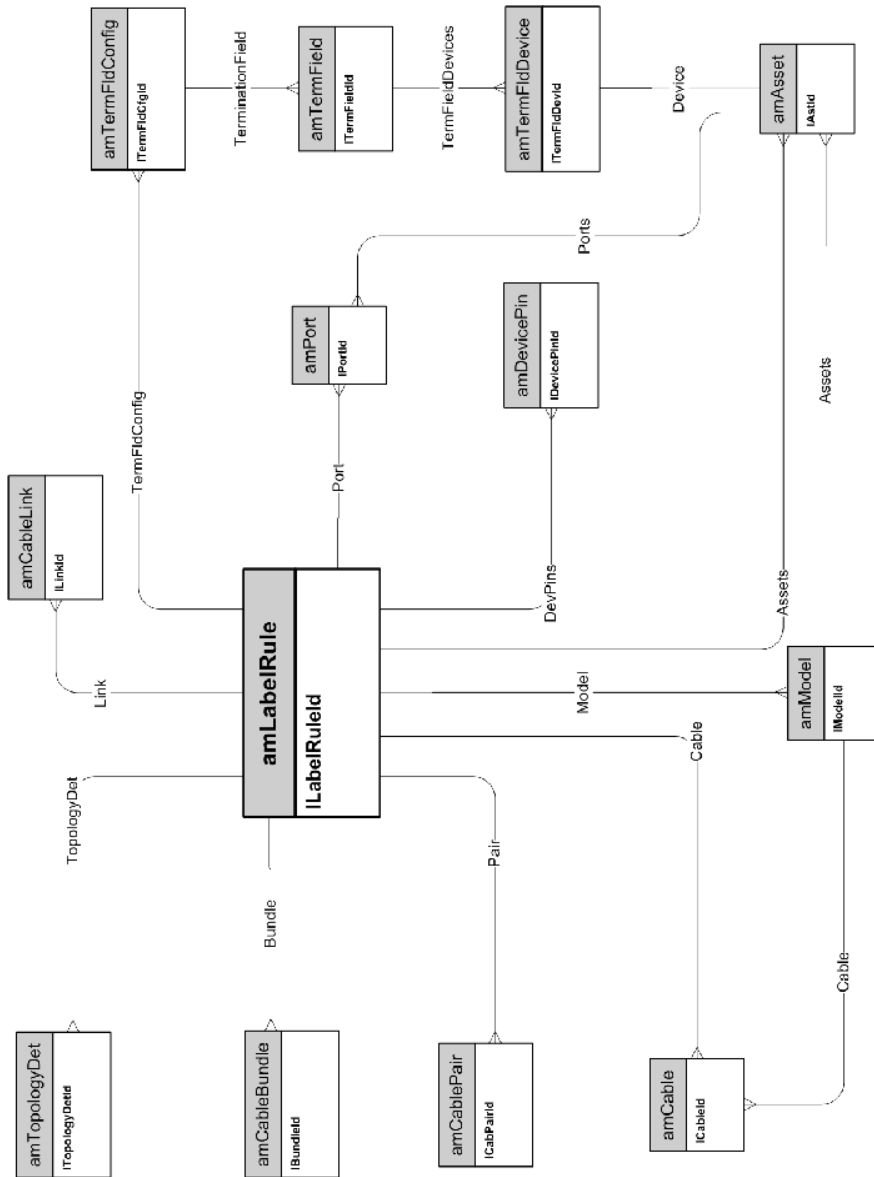
Câbles et dispositif de câblage



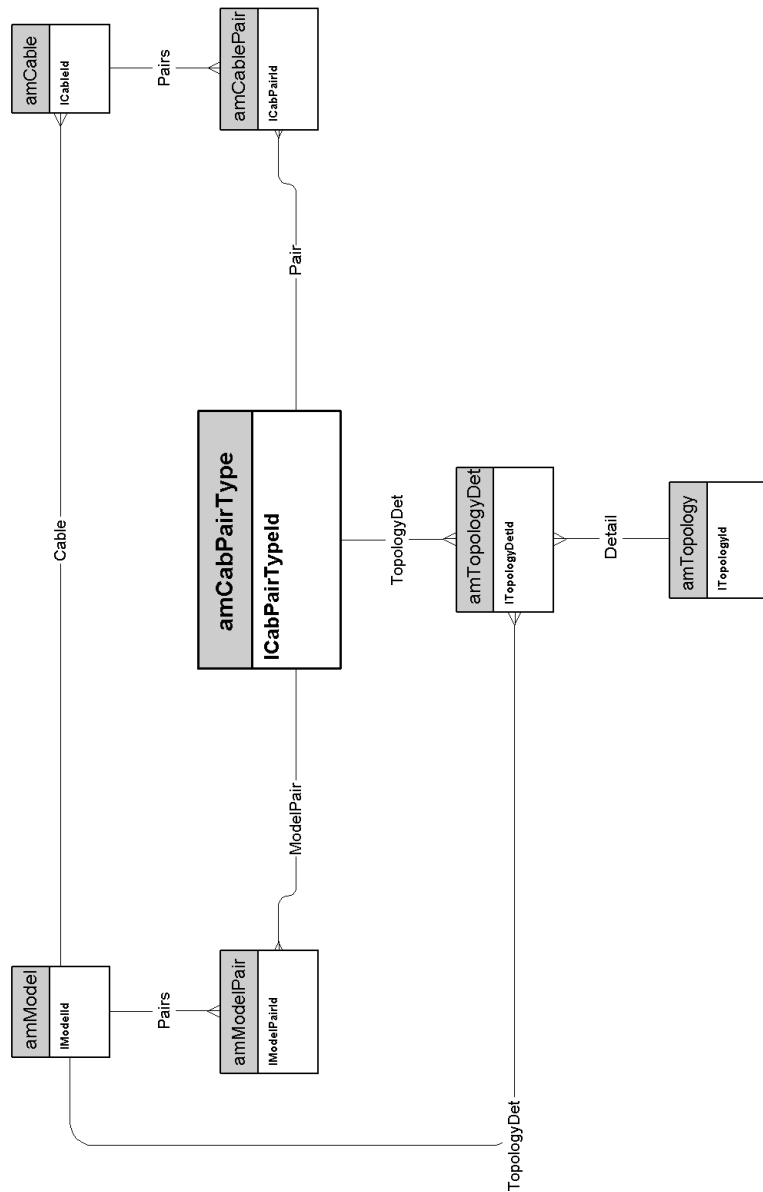
Codes couleurs



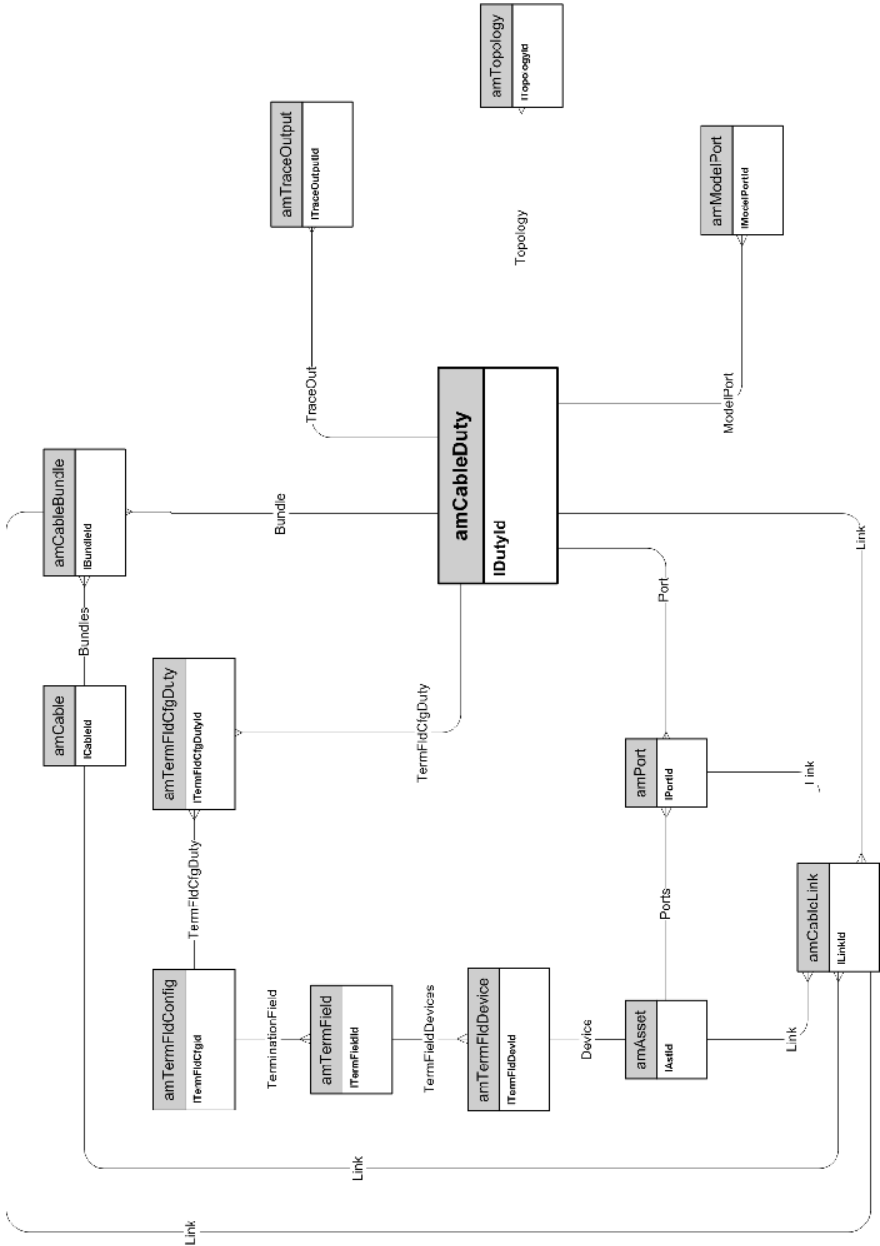
Règles d'étiquetage



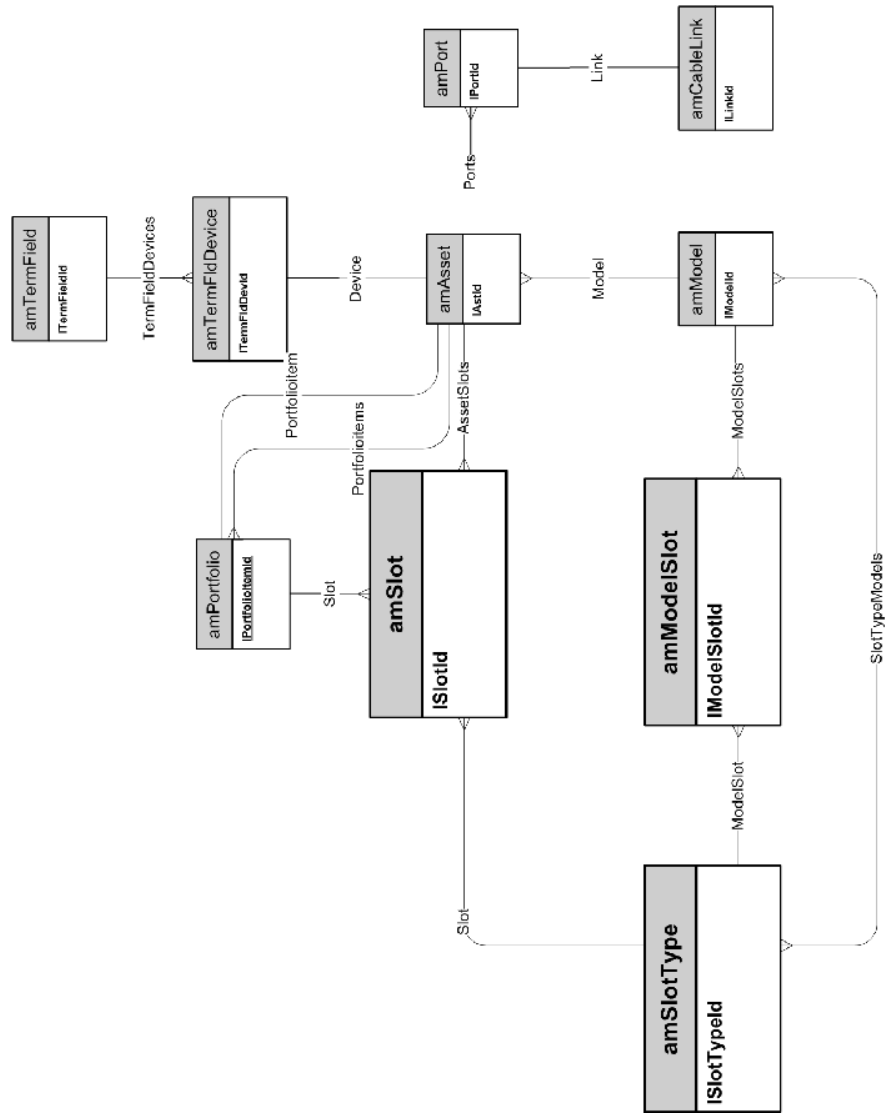
Types de paire ou de conducteur



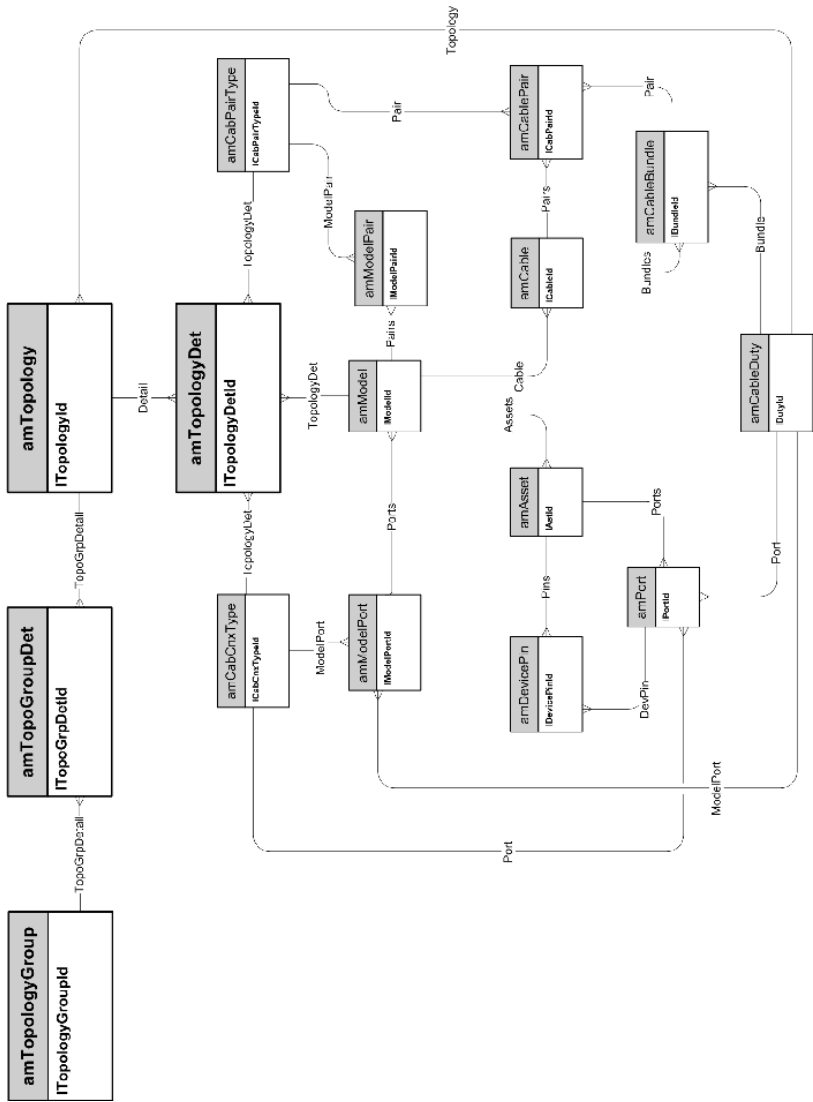
Fonctions de câblage



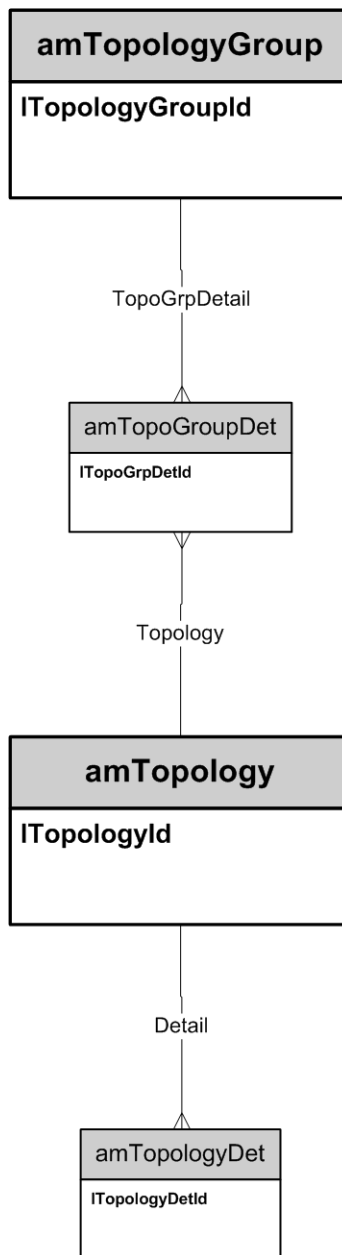
Emplacements



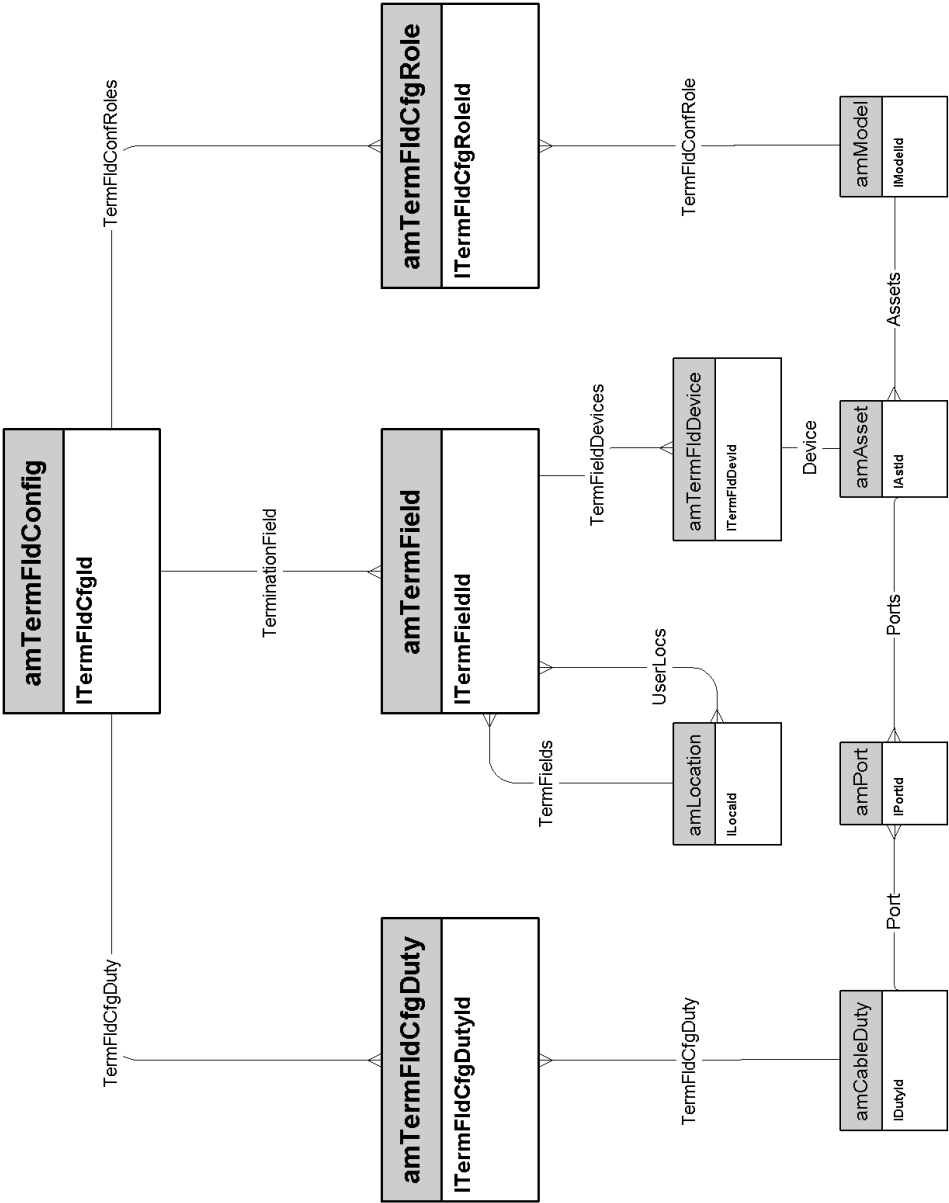
Topologies



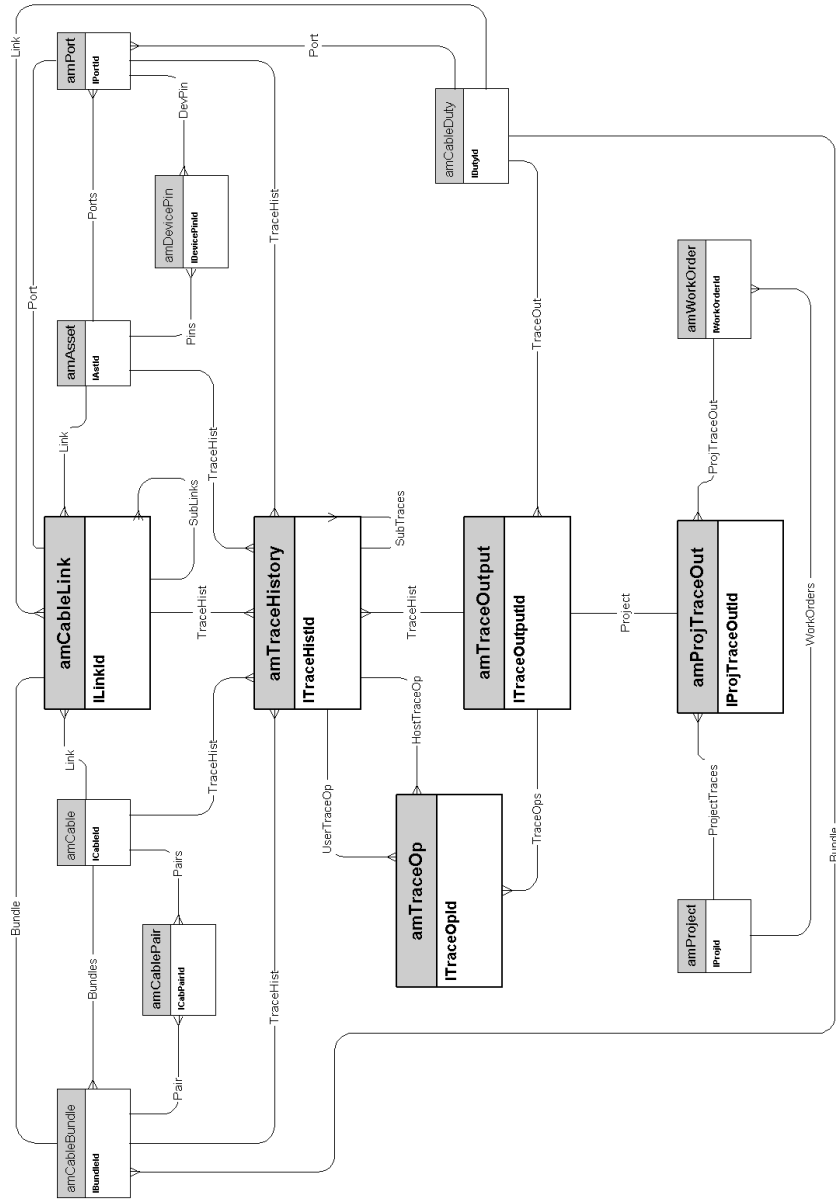
Groupes de topologies



Configurations de répartiteur



Liaisons



7 Administration

Ce chapitre présente le schéma de modèle physique de données suivant :

- ◆ [Accès à la base de données \[page 46\]](#)

Accès à la base de données

