

# AssetCenter

Wersja 3.60 sp2

## Podręcznik do AssetCenter Web

2001-10-10

ITEM AC-3.6X-POL-01018-00130



© Peregrine Systems, Inc., 1999-2001. Wszelkie prawa zastrzeżone.

Runtime Sybase SQL Anywhere: © Sybase, Inc. 1992,1995 i, dla niektórych części, © Rational Systems, Inc. 1992,1994.

Informacje zawarte w niniejszym dokumencie są własnością Peregrine Systems, Inc. i mogą być używane lub ujawniane jedynie za pisemną zgodą firmy. Zabrania się reprodukcji niniejszego podręcznika lub dowolnej jego części bez uprzedniego uzyskania pisemnej zgody firmy Peregrine Systems, Inc.

W niniejszym dokumencie znajdują się liczne nawiązania do produktów z zastosowaniem ich nazw handlowych. W większości są one zarejestrowanymi znakami towarowymi należącymi do poszczególnych właścicieli.

Peregrine Systems, ServiceCenter, AssetCenter, InfraCenter for Workgroups i InfraTools są znakami towarowymi Peregrine Systems, Inc.

Oprogramowanie opisane w niniejszym podręczniku jest dostarczane w ramach umowy licencyjnej pomiędzy Peregrine Systems, Inc. a użytkownikiem końcowym i musi być używane z zachowaniem warunków umowy.

Peregrine Systems zastrzega sobie prawo do zmiany bez uprzedzenia informacji podanych w niniejszym dokumencie.

Oprogramowanie może ulec zmianie, dlatego możliwe jest, że dostarczona dokumentacja nie będzie w pełni zgodna z dostarczonym oprogramowaniem. Modyfikacje te nie mają ujemnego wpływu na właściwe zrozumienie podręcznika i oprogramowania. Więcej informacji o najnowszych zmianach znajduje się w pliku **Readme.txt**.

Nazwy firm i osób wymienione w demonstracyjnej bazie danych i w przykładach podręcznikowych są fikcyjne, a ich celem jest zilustrowanie działania oprogramowania. Wszelkie podobieństwo do rzeczywistych firm lub osób, istniejących w przeszłości lub obecnie, jest czysto przypadkowe.

#### **Integralność danych AssetCenter**

Aplikacje AssetCenter i InfraCenter for Workgroups oferują bogaty zakres funkcji. Bogactwo funkcji opiera się na złożonej strukturze bazy danych: baza danych zawiera znaczną ilość tabel, pól, łącz i indeksów; niektóre tabele pośrednie nie są wyświetlane w interfejsie użytkownika; pewne łącza, pola i indeksy są automatycznie tworzone, usuwane lub modyfikowane przez oprogramowanie.

Tylko interfejsy zaprojektowane dla AssetCenter i InfraCenter for Workgroups (interfejs graficzny, interfejsy API, program importu, interfejs sieci WWW i bramy) mogą modyfikować treść bazy danych z zachowaniem jej integralności.

#### **Ostrzeżenie**

W żadnym wypadku nie wolno modyfikować struktury lub treści bazy danych innymi środkami niż te, które są przeznaczone dla oprogramowania,

ponieważ istnieje duże prawdopodobieństwo, że takie modyfikacje doprowadzą do uszkodzenia bazy danych i pojawienia się takich objawów jak: niezamierzone usunięcie lub modyfikacja danych lub łącz, tworzenie fikcyjnych łącz lub rekordów, komunikaty o poważnych błędach, itd. Zmiany w bazie danych wynikające z tego typu manipulacji powodują unieważnienie umowy gwarancyjnej i pomocy technicznej dostarczanej przez Peregrine Systems.

#### **Środowiska obsługiwane przez AssetCenter**

AssetCenter i InfraCenter dla Workgroups funkcjonują w określonej grupie środowisk, których lista znajduje się w podręczniku zatytułowanym "Podręcznik instalacji i aktualizacji". Używanie AssetCenter i InfraCenter dla Workgroups w innych środowiskach, niż przewidziane, dokonuje się na ryzyko użytkownika. Zmiany w bazie danych wynikające z używania AssetCenter lub InfraCenter dla Workgroups w środowiskach dla nich nie przewidzianych powodują unieważnienie umowy gwarancyjnej i pomocy technicznej dostarczanej przez Peregrine Systems.

# Spis treści

---

<b>1. Wstęp</b> .....	<b>1</b>
Informacje ogólne .....	1
Zasady funkcjonowania .....	2
A propos niniejszego podręcznika .....	4
Konwencje użyte w niniejszym podręczniku .....	4
<hr/>	
<b>2. Instalacja i konfiguracja AssetCenter Web</b> .....	<b>7</b>
Instalacja AssetCenter .....	7
Instalacja i konfiguracja Get-It .....	7
Wymagana konfiguracja .....	8
Konfiguracja sprzętu .....	8
Konfiguracja oprogramowania .....	8
Wprowadzenie .....	8
Instalacja AssetCenter Web .....	9
Etap pierwszy - Instalacja JRE .....	9
Etap drugi - Instalacja JRun 3.1 .....	11
Etap trzeci - Konfiguracja JRun .....	16
Etap czwarty - Instalacja AssetCenter Web .....	18
Konfiguracja AssetCenter .....	24
Import skryptu danych .....	25
<hr/>	
<b>3. Administracja AssetCenter Web</b> .....	<b>27</b>
Używanie modułu administracji .....	27
Dostęp do modułu administracji .....	27
Podstawowe parametry .....	28
Określanie nazwy bazy danych używanej przez AssetCenter Web .....	29
Definiowanie parametrów regionalnych .....	29
Definiowanie uprawnień dostępu do stron AssetCenter Web .....	29
Zatwierdzanie konfiguracji .....	29
<hr/>	
<b>4. Używanie AssetCenter Web</b> .....	<b>31</b>
Wiadomości ogólne .....	31
Połączenie z AssetCenter Web .....	31
Menu główne .....	32
Okno wyszukiwania .....	32
Pasek narzędzi .....	32
Ikony dostępne na stronach AssetCenter Web .....	33
Rozłączenie .....	33
Webliki domyślne .....	33

Funkcje związane z wyposażeniem oraz wydziałami i pracownikami .....	33
Funkcje związane z zarządzaniem umowami, kosztami i zleceniami pracy .....	34
Przykład funkcji .....	35
Wyświetlanie danych .....	38
Aktualizacja danych .....	38
Zabezpieczenie danych .....	39

# Spis rysunków

1.1. Zasady funkcjonowania .....	2
1.2. Szczegóły architektury .....	3
2.1. Okno instalatora CD-ROM-u .....	10
2.2. Wybór folderu instalacyjnego .....	10
2.3. Wybór folderu instalacyjnego .....	11
2.4. Wybór typu instalacji .....	12
2.5. Wybór grupy programów .....	12
2.6. Instalacja usług JRun .....	13
2.7. Wybór JRE .....	14
2.8. Wybór portu .....	14
2.9. Wybór hasła .....	15
2.10. Okno logowania .....	16
2.11. Etap 1 .....	16
2.12. Etap 2 .....	17
2.13. Etap 3 .....	18
2.14. Etap 4 .....	18
2.15. Kreator instalacji .....	19
2.16. Wybór folderu instalacyjnego .....	19
2.17. Instalacja Weblikacji .....	20
2.18. Wybór Weblikacji .....	21
2.19. Kompilacja projektu .....	22
2.20. Kompilacja projektu .....	23
2.21. Zakończenie instalacji .....	24
3.1. Strona główna modułu administracji .....	28
4.1. Strona główna AssetCenter Web .....	32
4.2. Okno wyszukiwania zasobów .....	35
4.3. Wyszukiwanie zasobu według od marki .....	36
4.4. Lista zasobów odpowiadających kryteriom zapytania .....	37
4.5. Szczegóły zasobu .....	38



# Rozdział 1. Wstęp

Niniejszy podręcznik szczegółowo opisuje instalację i funkcjonowanie AssetCenter Web.

AssetCenter Web jest przeznaczony dla przedsiębiorstw, które chcą zaoferować użytkownikom dysponującym przeglądarką internetową dostęp do bazy danych AssetCenter w celu wykonywania wcześniej określonych operacji, takich jak przeglądanie przypisanych im kart zgłoszeń.

Niniejsza wersja AssetCenter Web została opracowana dla AssetCenter 3.60 (i InfraCenter for Workgroups 3.0x). Z wyjątkiem Weblikaacji 'Zeskanowane zasoby', wszystkie weblikaacje powinny funkcjonować z AssetCenter 3.5x.

---

## Informacje ogólne

AssetCenter Web umożliwia dostęp do danych zarządzanych w AssetCenter wszystkim użytkownikom przedsiębiorstwa dysponującym przeglądarką internetową.

W zależności od posiadanych uprawnień użytkownik może wykonywać różne operacje w bazie danych AssetCenter (przeglądać, tworzyć, modyfikować, usuwać). Ze względów bezpieczeństwa operacje te są na ogół bardzo proste: przegląd danych dotyczących zasobów, wyświetlanie kart zgłoszeń...

Trzy podstawowe aspekty wyróżniają AssetCenter Web:

- W przeciwieństwie do większości stron intranetowych lub internetowych przekazujących informacje statyczne, AssetCenter Web dostarcza informacji dynamicznych. Strony, pojawiające się na ekranie użytkownika, dokładnie odzwierciedlają dane zapisane w bazie danych AssetCenter w danym momencie. AssetCenter Web składa każdą stronę w czasie rzeczywistym, aby wyświetlać całkowicie zaktualizowane dane.
- AssetCenter Web umożliwia interaktywny dostęp do bazy danych AssetCenter. Dzięki temu użytkownik może, w czasie rzeczywistym:
  - Przeglądać całość lub część danych bazy danych AssetCenter, w zależności od niektórych kryteriów (zapytanie do bazy danych, tożsamość użytkownika).
  - Wyszukiwać dane: użytkownik może, na przykład, śledzić zlecenia pracy, które zostały mu przypisane.
  - Modyfikować lub usuwać dane: niektórzy użytkownicy będą mogli, na przykład, modyfikować niektóre elementy zasobu znajdującego się w repozytorium.
- AssetCenter Web kontroluje wszystkie dostępy użytkowników AssetCenter Web do bazy danych AssetCenter.

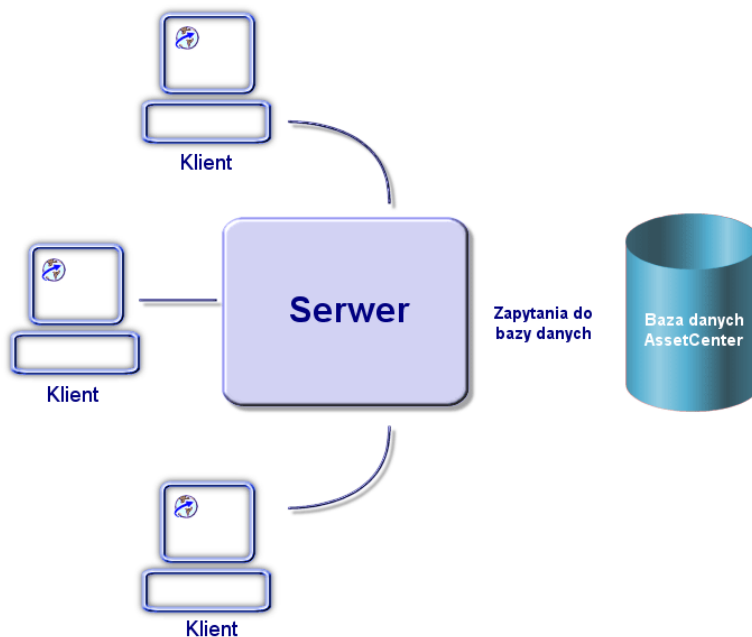
---

## Zasady funkcjonowania

AssetCenter Web jest zbiorem Weblikaacji opartych na technologii Get-It. Architektura Get-It (i, logicznie rzecz biorąc, również architektura AssetCenter Web) została tak opracowana, aby:

- oferować wachlarz usług wszystkim członkom danej organizacji.
- oferować dostęp do tych usług wszędzie tam, gdzie potrzebują tego użytkownicy.
- pomagać pracownikom przedsiębiorstwa w szybkim wykonywaniu wcześniej określonych zadań.

Rysunek 1.1. Zasady funkcjonowania



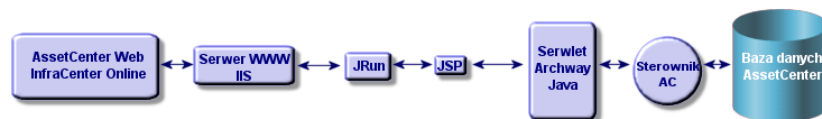
Aby zainstalować rozwiązania AssetCenter Web, należy zainstalować i skonfigurować kilka składników:

- Serwer WWW (IIS) dostarczany wraz z Windows NT lub Windows 2000



- JRE (Java Runtime Environment)
- JRun, serwer Javy
- AssetCenter
- Get-It w wersji skonfigurowanej do stosowania Weblikacji AssetCenter Web.

**Rysunek 1.2. Szczegóły architektury**



### **Uwaga**

Weblikacje AssetCenter Web w wersji standardowej zawierają najczęściej używane funkcje. Można jednak zaprogramować nowe lub dostosować już istniejące Weblikacje za pomocą Get-It Studio. Więcej informacji na temat obsługi Get-It Studio znajduje się w podręcznikach do tej aplikacji. Podręczniki te są na razie dostępne jedynie w angielskiej wersji językowej.

---

# A propos niniejszego podręcznika

Niniejszy podręcznik jest przeznaczony zarówno dla administratorów, których zadaniem jest instalacja, konfiguracja i obsługa AssetCenter Web, jak i dla użytkowników AssetCenter Web. Administratorzy powinni przeczytać całość niniejszego podręcznika, a także podręczniki do Get-It. Użytkownicy powinni przeczytać następujące rozdziały:

- Rozdział 1 - Wstęp
- Rozdział 3 - Używanie AssetCenter Web

## Uwaga

Inne rozdziały są opcjonalne.

## Konwencje użyte w niniejszym podręczniku

W niniejszym podręczniku zostały użyte następujące konwencje:

Konwencja	Opis
Kod	Przykład kodu lub polecenia.
Czcionka o stałej szeroko ci znaku	Polecenie DOS, parametr funkcji lub formatowanie danych.
...	Pominięta część kodu lub polecenia
<b>Uwaga</b>	Uwaga o znaczeniu informacyjnym
Informacje dodatkowe...	
<b>WAŻNE</b>	Informacje ważne dla użytkownika.
Ostrożnie...	
<b>Podpowiedź</b>	Porada
Porada dla użytkownika...	
<b>Ostrzeżenie</b>	Informacje szczególnie ważne dla użytkownika.
Ostrzeżenie	
<b>Obiekt</b>	Obiekt interfejsu graficznego: menu, pozycja menu, zakładka lub przycisk.

Oprócz tego zastosowano następujące konwencje:

- Etapy, które należy wykonać, są przedstawione w określonym porządku w postaci numerowanej listy. Przykład:
  1. Etap pierwszy
  2. Etap drugi

### 3. Etap trzeci i ostatni

- Numery wszystkich rysunków i tabel są zgodne z numerami rozdziałów, w których się znajdują i z kolejnością pojawienia się w danym rozdziale. Przykład: tytuł czwartej tabeli rozdziału drugiego jest poprzedzony odnośnikiem **Tabela 2-4**.



# Rozdział 2. Instalacja i konfiguracja AssetCenter Web

Niniejszy rozdział przedstawia krok po kroku instalację i konfigurację AssetCenter Web. Wyjaśnia, jak optymalnie zainstalować i skonfigurować następujące elementy:

- AssetCenter
- Get-It
- Weblikaże AssetCenter Web
- Ewentualnie AssetCenter

## WAŻNE

Administrator musi obowiązkowo przeczytać niniejszy rozdział. Inaczej jest w przypadku typowego użytkownika AssetCenter Web, który uzyskuje dostęp do funkcji AssetCenter Web wprowadzając URL (adres WWW) w zwykłej przeglądarce internetowej.

## Ostrzeżenie

Jeżeli został już zainstalowany AssetCenter Web 3.60 sp1, należy koniecznie odinstalować tę wersję przed rozpoczęciem instalacji AssetCenter Web 3.60 sp2. Jeżeli uprzednio został zainstalowany Get-Resources 2.0.1, instalator AssetCenter Web 3.60 sp2 wykrywa tę aplikację, dokonuje jej aktualizacji uzupełniając Weblikaże Get-Resources 2.0.1 za pomocą Weblikaży AssetCenter Web 3.60 sp2.

---

## Instalacja AssetCenter

Informacje na temat instalacji AssetCenter znajdują się w podręczniku zatytułowanym "AssetCenter: Podręcznik instalacji i aktualizacji". Wyjaśnia on jak zainstalować i skonfigurować tę aplikację.

---

## Instalacja i konfiguracja Get-It

Niniejsza sekcja opisuje, jak zainstalować i skonfigurować Get-It i jego poszczególne składniki. Podczas instalacji konieczna będzie instalacja następujących elementów:

- Java Runtime Environment (JRE).

- JRun 3.1, serwer aplikacyjny Javy.
- Get-It i oprogramowanie do jego dostosowywania, Get-It Studio.

Poszczególne procedury opisane w tej części dotyczą instalacji i konfiguracji domyślnego serwera Javy (JRun) i serwera WWW (IIS) dostarczonych wraz z Get-It. W przypadku innych serwerów WWW lub Javy nie można zastosować do instalacji instrukcji podanych w niniejszym podręczniku.

## Wymagana konfiguracja

Niniejsza część zawiera informacje na temat konfiguracji sprzętu i oprogramowania wymaganej do instalacji Get-It w systemie Windows. Przed przystąpieniem do instalacji oprogramowania sprawdź każdy z poniższych punktów.

### Konfiguracja sprzętu

- Pentium II, 400 Mhz lub więcej, minimum 256 MB pamięci RAM.
- Około 150 MB dostępnych na twardym dysku.

### Konfiguracja oprogramowania

- Microsoft Windows NT 4.0 Server lub Workstation, lub Windows 2000.
- Microsoft Internet Information Server (IIS) 4.0 (ten składnik można w razie potrzeby załadować ze strony WWW Microsoft).

#### Uwaga

Windows NT Workstation używa aplikacji Personal Web Server (PWS) zamiast Internet Information Server (który funkcjonuje wyłącznie w Windows NT Server). W przypadku Windows NT, licencja Microsoft wymaga używania wersji Server w tym środowisku produkcyjnym.

## Wprowadzenie

Przed przystąpieniem do instalacji Get-It, należy wziąć pod uwagę:

1. Czy na serwerze jest zainstalowany JRE? Allaire Java 2 Runtime Environment 1.3 jest dostarczany na CD-ROM-ie instalacyjnym Get-It. W przypadku wersji JRE wcześniejszej niż 1.3, należy ją obowiązkowo zainstalować przed zainstalowaniem Get-It.
2. Czy na serwerze jest zainstalowany serwer WWW ? JRun 3.1 jest dostarczany na CD-ROM-ie instalacyjnym Get-It. W przypadku wersji JRE wcześniejszej niż 3.1, należy ją obowiązkowo zainstalować przed zainstalowaniem Get-It.
3. Jaka jest pełna ścieżka folderu skryptów IIS? Wartością domyślną jest na ogół:

`c:\inetpub\scripts`

Znajdź i zanotuj tę informację. Będzie ona konieczna przy konfiguracji JRun.

### **Ostrzeżenie**

Ograniczenia związane z systemem operacyjnym sprawiają, że ścieżki instalacyjne JRE, JRun i Get-It nie mogą liczyć więcej niż osiem znaków. Umożliwia to prawidłowe załadowanie wszystkich bibliotek dynamicznych Javy i Peregrine Systems przez serwer Javy. JRE, JRun i Get-It należy obowiązkowo zainstalować w folderze głównym twardego dysku. Jeżeli zostaną użyte długie ścieżki dostępu do tych produktów, może się zdarzyć, że Weblikacje będą nieprawidłowo wyświetlane lub że wcale nie zostaną wyświetlone.

## **Instalacja AssetCenter Web**

Pełna instalacja AssetCenter Web składa się z trzech etapów. Należy je wykonać w podanej kolejności:

1. Instalacja Java 2 Runtime Environment (JRE).
2. Instalacja i konfiguracja JRun 3.1 na serwerze WWW.
3. Instalacja Get-It

### **Uwaga**

Poczas instalacji, na serwerze WWW (wyłącznie IIS lub PWS) tworzony jest automatycznie folder wirtualny **getit**.

### **Etap pierwszy - Instalacja JRE**

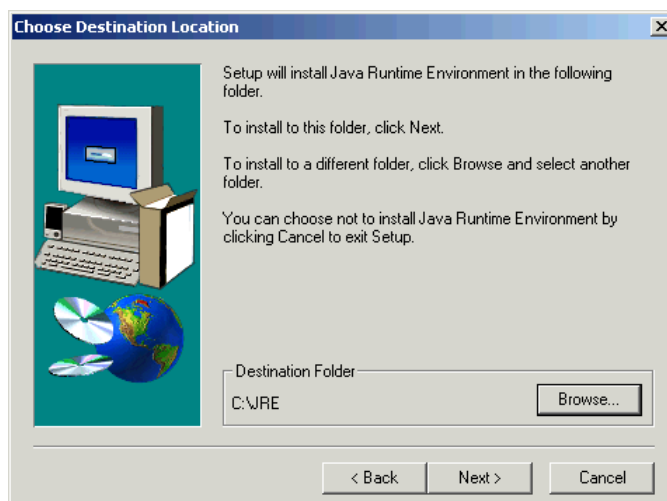
1. Włóż CD-ROM AssetCenter Web do napędu CD-ROM-ów. Program instalacyjny powinien uruchomić się automatycznie. Jeżeli tak się nie dzieje, sprawdź zawartość CD-ROM-u: powinien się na nim znajdować plik **autorun.exe**. Kliknij podwójnie ten plik, aby uruchomić program instalacyjny i wyświetlić okno instalatora na ekranie.

Rysunek 2.1. Okno instalatora CD-ROM-u



2. Kliknij przycisk **Install Java 2 Runtime Engine** (Instaluj Java 2 Runtime Engine). Na ekranie pojawia się okno instalatora Javy, a następnie licencja użytkownika.
3. Przeczytaj uważnie licencję, a następnie kliknij przycisk **Yes** (Tak). Kreator prosi teraz o podanie folderu instalacyjnego dla JRE.

Rysunek 2.2. Wybór folderu instalacyjnego





4. Kliknij przycisk **Browse** (Przeglądaj), aby wyedytować ścieżkę domyślną i wybierz folder główny twardego dysku, aby zainstalować ten składnik. Kliknij przycisk **Next** (Dalej).

#### Uwaga

JRE najlepiej zainstalować w folderze głównym twardego dysku, na przykład:

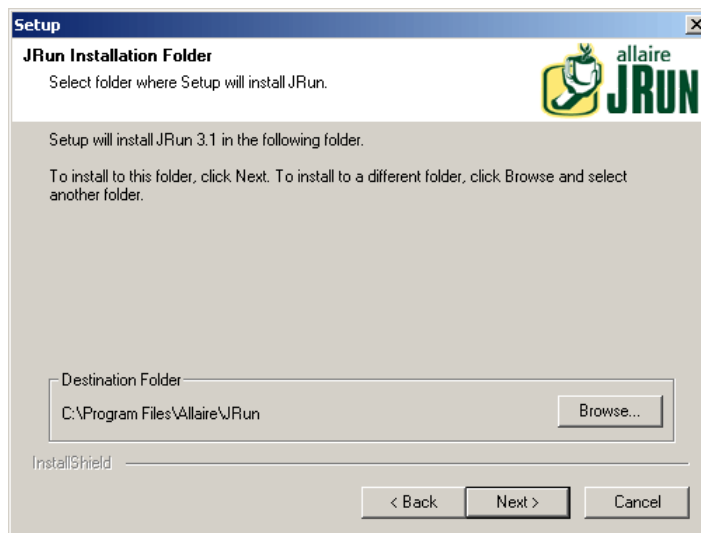
c:\jre

Kreator przeprowadza teraz instalację JRE. Wyświetlane komunikaty informują o przeprowadzanych operacjach. Po pomyślnym zakończeniu instalacji wyświetla się ponownie okno instalatora CD-ROM-u.

### Etap drugi - Instalacja JRun 3.1

1. Kliknij przycisk **Install JRun 3.1** (Instaluj JRun 3.1). Wyświetla się okno instalatora JRun.
2. Kliknij przycisk **Next** (Dalej). Na ekranie pojawia się licencja użytkownika.
3. Przeczytaj uważnie licencję, a następnie kliknij przycisk **Yes** (Tak), aby przyjąć jej warunki. Kreator prosi teraz o wpisanie numeru serii. To pole można pozostawić puste. Program instalacyjny Get-It automatycznie zainstaluje licencję JRun.
4. Kliknij przycisk **Next** (Dalej). Kreator prosi o wybranie folderu instalacyjnego dla JRun.

#### Rysunek 2.3. Wybór folderu instalacyjnego



5. Kliknij przycisk **Browse** (Przeglądaj), aby wyedytować ścieżkę domyślną i wybierz folder główny twardego dysku, aby zainstalować ten składnik. Kliknij przycisk **Next** (Dalej).

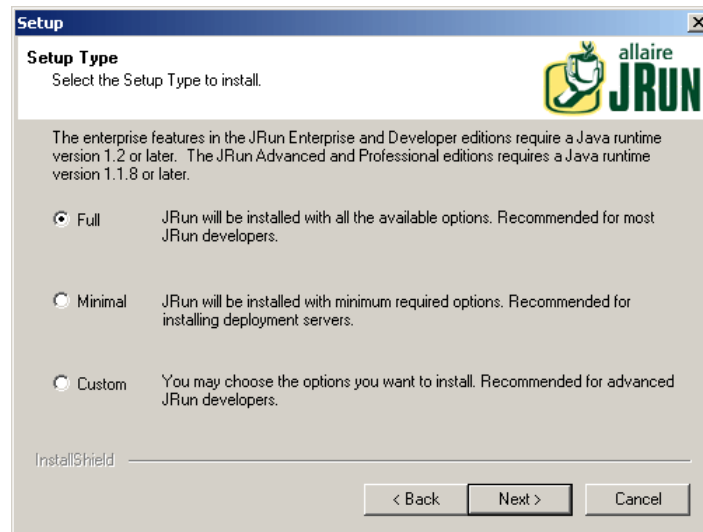
#### Ostrzeżenie

JRun należy obowiązkowo zainstalować w folderze głównym twardego dysku, na przykład:

c:\jrun

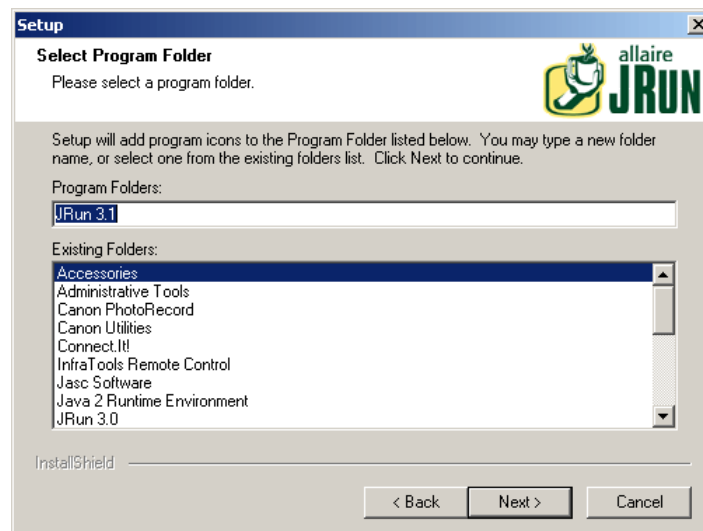
6. Kreator prosi o wybranie typu instalacji dla JRun.

**Rysunek 2.4. Wybór typu instalacji**



7. Sprawdź, czy pole wyboru **Full** (Pełna) jest zaznaczone, a następnie kliknij przycisk **Next** (Dalej). Kreator prosi o wybranie grupy programów, w której zostanie zainstalowany JRun.

**Rysunek 2.5. Wybór grupy programów**



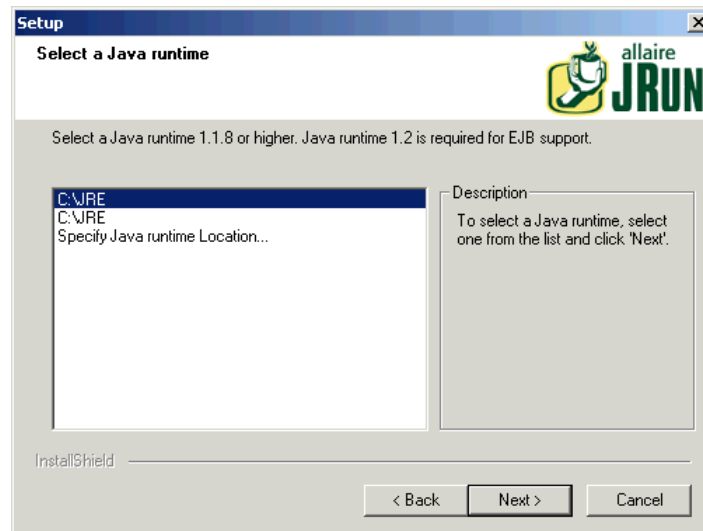
8. Kliknij przycisk **Next** (Dalej). Kreator przeprowadza teraz instalację JRun. Po zakończeniu instalacji wyświetla się okna instalatora usług JRun.

**Rysunek 2.6. Instalacja usług JRun**



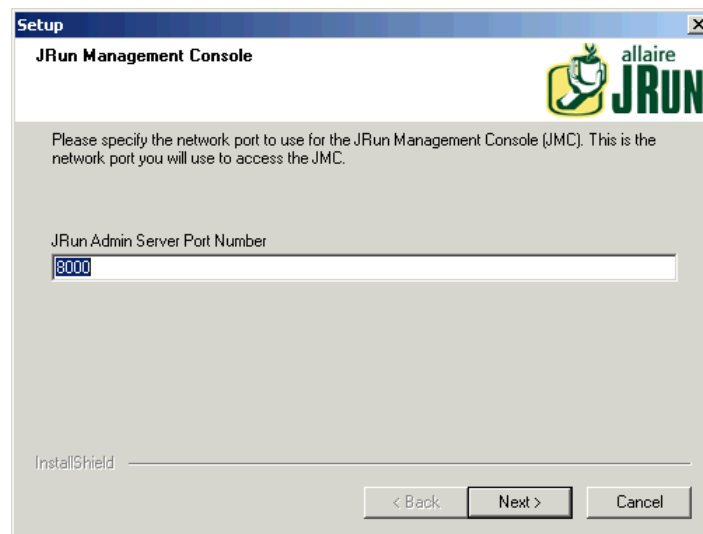
9. Sprawdź, czy pole wyboru **Install JRun Services** (Instaluj usługi JRun) jest zaznaczone i kliknij przycisk **Next** (Dalej). Kreator prosi o wybranie JRE, którego chcesz używać razem z JRun.

Rysunek 2.7. Wybór JRE



10. Zaznacz JRE, który zainstalowałeś przed chwilą, a następnie kliknij przycisk **Next** (Dalej). Okno dialogowe **JVM Advisor** wyświetla informacje na temat parametrów wymaganych do konfiguracji wirtualnej maszyny Javy (JVM).
11. Kliknij przycisk **Next** (Dalej). Wyświetla się konsola zarządzania JRun, umożliwiającą określenie portów dostępu do konsoli zarządzania JRun. Port domyślny to **8000**.

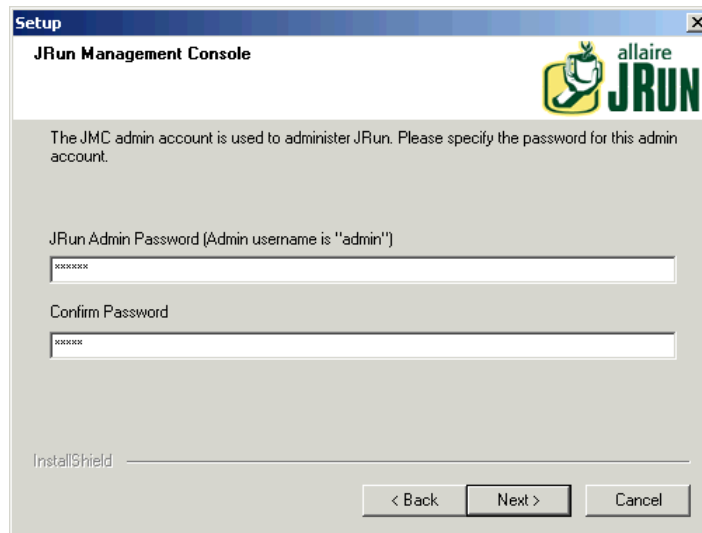
Rysunek 2.8. Wybór portu



12. Kliknij przycisk **Next** (Dalej), aby zaakceptować port domyślny.

Wyświetla się okno dialogowe umożliwiające wprowadzenie hasła dla JRun Management Console.

Rysunek 2.9. Wybór hasła



13. Wpisz hasło w polu **JRun Admin Password** i potwierdź je. Kliknij przycisk **Next** (Dalej). Zapamiętaj hasło - będzie ono potrzebne w dalszej części instalacji.  
Wyświetla się kilka komunikatów, a następnie pojawia się okno z informacjami na temat produktu.
14. Jeżeli nie chcesz otrzymywać aktualizacji Allaire, wyczyść odpowiednie pola wyboru. Są one zaznaczone domyślnie. Kliknij przycisk **Next** (Dalej).  
W oknie dialogowym pojawia się pytanie, czy skonfigurować JRun teraz, aby nawiązać połączenie z serwerem WWW, czy też skonfigurować to połączenie później.
15. Zaznacz propozycję **Configure JRun to connect to my external web server now** (Konfiguruj JRun, aby połączyć zewnętrzny serwer WWW teraz).  
Pojawiają się komunikaty informujące, że zostały uruchomione serwery Admin i Default JRun. Następnie uruchamia się przeglądarka WWW i wyświetla się okno logowania JRun Management Console.

Rysunek 2.10. Okno logowania



Przejdź do następnej procedury, aby kontynuować instalację AssetCenter Web.

### Etap trzeci - Konfiguracja JRun

Kolejne etapy pozwalają na skonfigurowanie połączenia JRun z serwerem WWW.

1. Połącz się z Management Console używając nazwy użytkownika "admin" i hasła, które wprowadziłeś podczas instalacji JRun. Kliknij przycisk **login**.
2. Kliknij stronę **Connection Wizard**.
3. Etap 1 kreatora konfiguracji: zaznacz **JRun Default Server**. Z listy rozwijanej pola **Web Server Type**, wybierz serwer WWW (Personal Web Server dla Windows NT Workstation, IIS dla Windows NT Server).

Rysunek 2.11. Etap 1



W przypadku IIS, musisz również wybrać wersję.

4. Kliknij przycisk **Next** (Dalej).

Pojawia się komunikat informujący, że musisz zatrzymać serwer WWW, aby kontynuować. Kliknij przycisk **OK** i postępuj następująco:

- Otwórz menu **Start \ Ustawienia \ Panel sterowania \ Narzędzia administracyjne** i kliknij podwójnie ikonę **Usługi**.
  - Zatrzymaj usługę IIS Admin. Kliknij przycisk **OK**, gdy pojawi się okno z pytaniem, czy chcesz zatrzymać usługę WWW Publishing oraz wszystkie pozostałe usługi IIS.
5. Etap 2 kreatora konfiguracji: w polu JRun Server Connector Port wpisz 8083 (lub numer innego nieużywanego portu). Porty używane przez JRun, których nie można tutaj użyć, to:
- 8000 : Admin Server
  - 8100 : Default Server

**Rysunek 2.12. Etap 2**



6. Kliknij przycisk **Next** (Dalej).
7. Etap 3 kreatora konfiguracji: w polu PWS lub IIS Scripts wpisz ścieżkę dostępu do folderu, w którym zostanie zainstalowany JRun Connection Module lub kliknij przycisk **Browse**, aby wybrać folder. Domyślny folder to:

C:\inetpub\scripts\

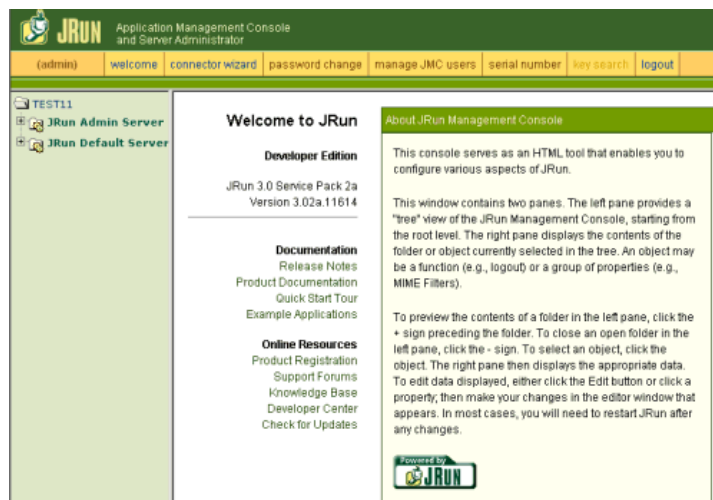
Sprawdź, czy została zaznaczona opcja **Install as a Global Filter**.

**Rysunek 2.13. Etap 3**



8. Kliknij przycisk **Next** (Dalej).
9. Etap 4 kreatora konfiguracji: pojawia się komunikat informujący, że konektor dla serwera WWW został prawidłowo zainstalowany. Kliknij przycisk **Finish** (Zakończ).  
Wyświetla się główny ekran JRun Management Console.

**Rysunek 2.14. Etap 4**



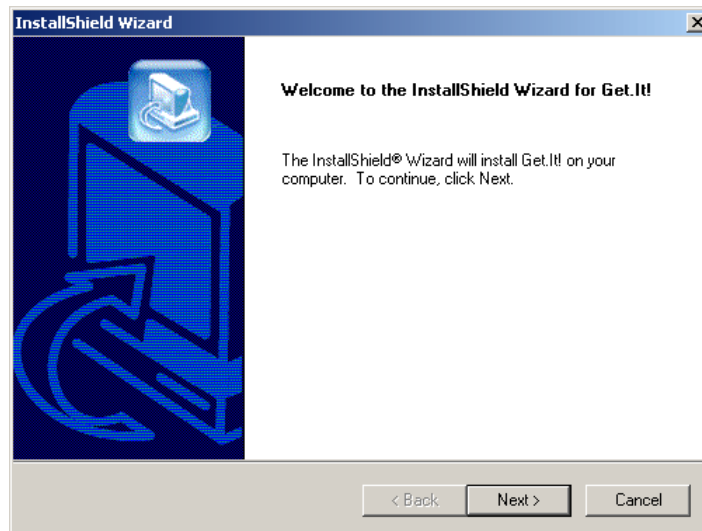
10. Zamknij Quick Start Product Tour i kliknij przycisk **logout**. Zamknij przeglądarkę WWW.  
Wyświetla się okno instalatora CD-ROM-u.  
Aby uzupełnić instalację, należy zainstalować AssetCenter Web i skopiować właściwe Weblikacje. AssetCenter Web automatycznie utworzy nowy projekt dla instalacji z wybranymi Weblikacjami.

## **Etap czwarty - Instalacja AssetCenter Web**

1. W oknie instalatora kliknij przycisk **Install AssetCenter Web 3.6**



Rysunek 2.15. Kreator instalacji

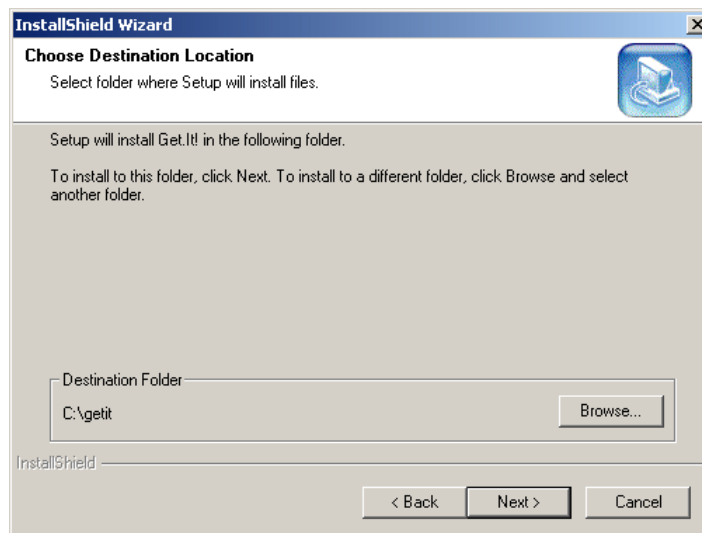


2. Kliknij przycisk **Next** (Dalej).

Wyświetla się okno dialogowe **Destination Folder**. Folderem domyślnym jest

C:\getit

Rysunek 2.16. Wybór folderu instalacyjnego



3. Kliknij przycisk **Next** (Dalej), aby zaakceptować folder domyślny, lub przycisk **Browse** (Przeglądaj), aby wybrać inny folder, a następnie kliknij **Next** (Dalej).

### Ostrzeżenie

AssetCenter Web należy zainstalować w folderze głównym.

Przykład:

C:\getit

Pojawia się komunikat informujący, że JRun i WWW Publishing Service zostały zatrzymane. Teraz instalowany jest AssetCenter Web.

Pojawia się komunikat z informacją, że pliki zostały prawidłowo zainstalowane. Inny komunikat zadaje pytanie, czy chcesz skonfigurować JRun.

4. Kliknij przycisk **Yes** (Tak).

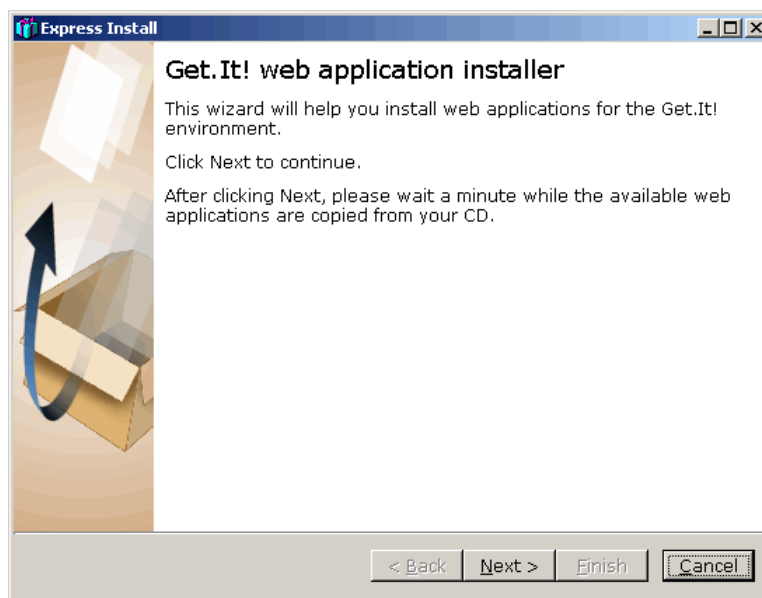
JRun jest skonfigurowany w celu używania Get-It; licencja JRun jest instalowana automatycznie.

Pojawia się komunikat informujący, że program instalacyjny uruchomi kreator w celu zainstalowania Weblikacji.

5. Kliknij przycisk **OK**.

Wyświetla się okno **Get-It Weblication Installer**

### Rysunek 2.17. Instalacja Weblikacji

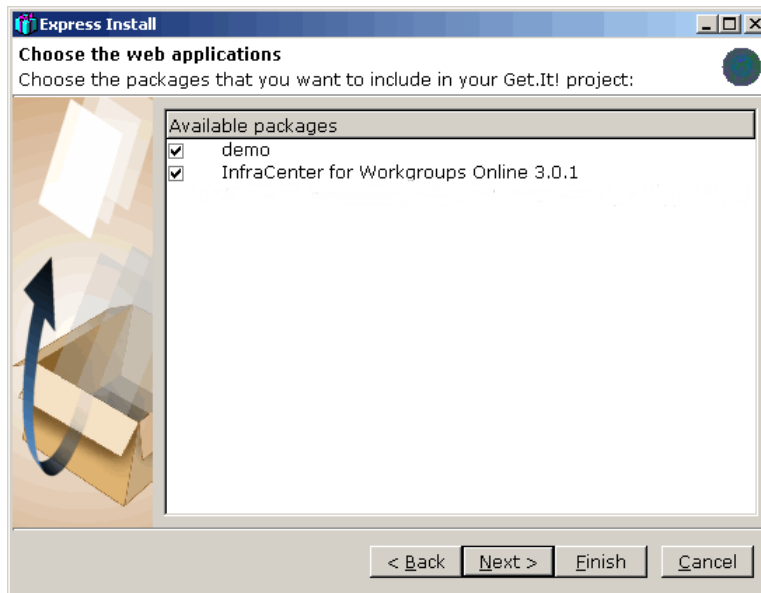


6. Kliknij przycisk **Next** (Dalej). Kopiowane są Weblikacje dostępne na CD-ROM-ie.

Po skopiowaniu Weblikacji pojawia się okno dialogowe **Choose Weblications**.

W liście dostępnych Weblikacji znajduje się Weblikacja demonstracyjna. Zainstaluj Weblikację demonstracyjną, jeżeli chcesz ją dostosować za pomocą Get-It Tailoring Guide.

Rysunek 2.18. Wybór Weblikacji



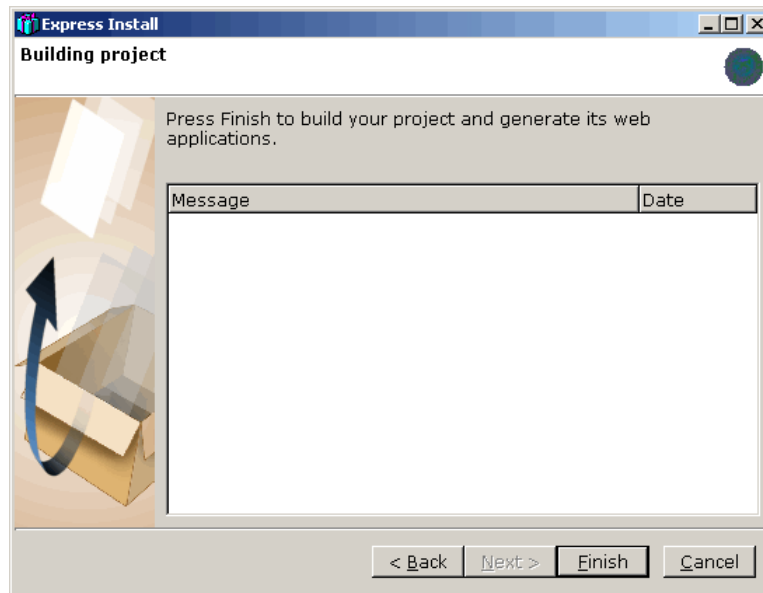
**Uwaga**

W przypadku Get-Resources 2.0.1, kreator instalacyjny Weblikacji przedstawia listę dostępnych Weblikacji, które można zainstalować.

7. Sprawdź, czy Weblikacje, które chcesz zainstalować, są zaznaczone i kliknij przycisk **Next** (Dalej).

Wyświetla się okno dialogowe z informacją, że można skompilować projekt.

Rysunek 2.19. Kompilacja projektu

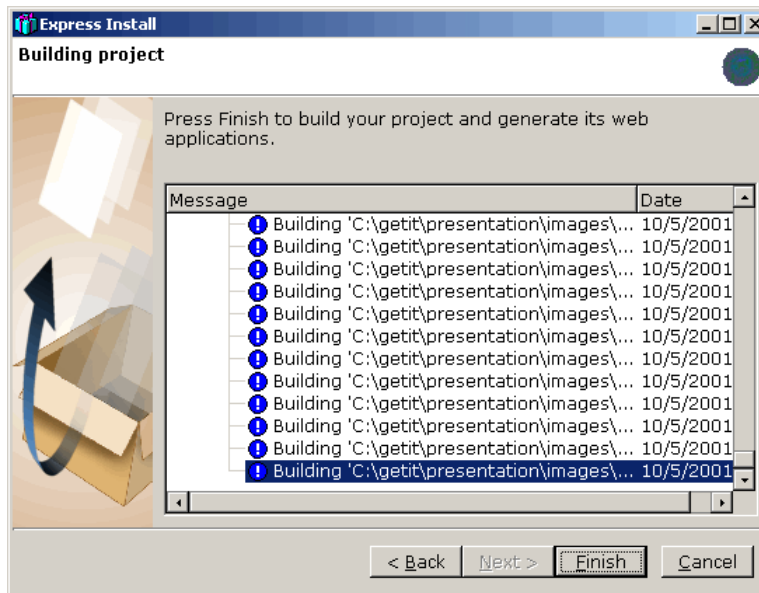


8. Kliknij przycisk **Finish** (Zakończ).

W oknie dialogowym wyświetlane są komunikaty potwierdzenia w miarę zaawansowania kompilacji. Ta procedura może potrwać kilka minut.

Po zakończeniu procedury pojawia się komunikat informujący, że kompilacja zakończyła się powodzeniem.

Rysunek 2.20. Kompilacja projektu

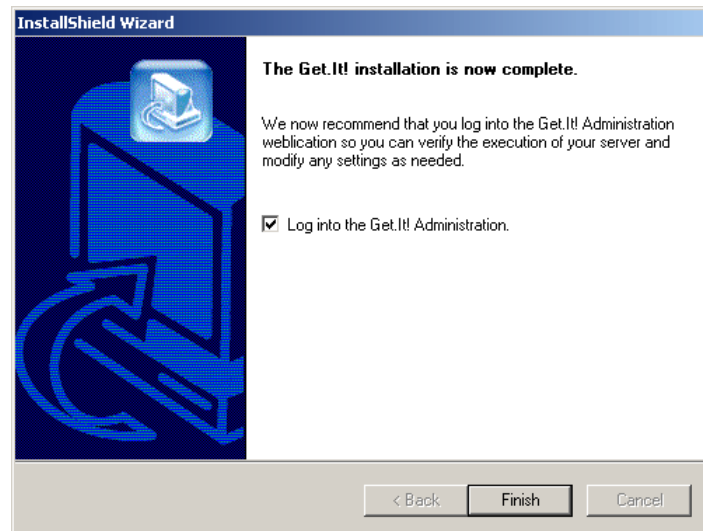


9. Kliknij przycisk **Finish** (Zakończ).

Pojawia się okno dialogowe informujące, że instalacja została zakończona. System uruchamia przeglądarkę WWW i wyświetla stronę Get-It Administration, aby sprawdzić, czy instalacja przebiegła prawidłowo. Ta strona pozwala również na sprawdzenie i ewentualne zmodyfikowanie parametrów administratora systemu AssetCenter Web.

Jeżeli nie chcesz mieć dostępu do modułu administracji, wyczyść pole wyboru.

Rysunek 2.21. Zakończenie instalacji



10. Kliknij przycisk **Finish** (Zakończ).

Uruchamiana jest przeglądarka WWW i wyświetla się strona administracji (**admin.jsp**). Instalacja AssetCenter Web została zakończona.

---

## Konfiguracja AssetCenter

AssetCenter Web 3.60 sp2 można używać ze wszystkimi wersjami 3.60x AssetCenter. Jednakże niektóre informacje potrzebne do jego funkcjonowania zostały dodane do demonstracyjnej bazy danych dopiero w wersji AssetCenter 3.60 sp1. Należy więc sprawdzić, czy dane te znajdują się w bazie. Możliwe dwa przypadki:

1. Dysponujesz conajmniej wersją AssetCenter 3.60 sp1 lub późniejszą:
  - Jeżeli baza danych została utworzona przez zaznaczenie pola wyboru **Użyj scenariusz importowania** w module Administrator baz danych AssetCenter, nie trzeba przeprowadzać żadnych operacji.
  - Jeżeli baza danych nie została utworzona za pomocą tej opcji, należy dokonać importu danych zgodnie z procedurą opisaną w sekcji *Import skryptu danych*.
2. Dysponujesz wersją AssetCenter wcześniejszą niż 3.60 sp1: należy dokonać importu danych zgodnie z procedurą opisaną w sekcji *Import skryptu danych*.

## Import skryptu danych

Wykonaj następujące etapy, aby zaimportować do bazy danych AssetCenter informacje wymagane przez AssetCenter Web:

1. Zapisz pełną ścieżkę pliku wykonywalnego **amimpl32.exe**, znajdującego się w folderze bin32 folderu instalacyjnego AssetCenter. Na przykład:

```
c:\Program Files\Peregrine\AssetCenter\bin32\amimpl32.exe
```

2. Otwórz okno DOS i określ zmienną środowiskową **AMIMPL32\_EXE** jak następuje:

```
set AMIMPL32_EXE=<Pełna ścieżka pliku wykonywalnego amimpl32.exe>
```

3. W Dos-ie otwórz folder instalacyjny AssetCenter Web. Na przykład:

```
c:\acw36
```

Ten folder zawiera folder podrzędny **config**, który zawiera z kolei własne foldery podrzędne, ze zlokalizowanymi wersjami Weblikaacji; foldery te są oznaczone kodem językowym (**fr** dla francuskiego, **pl** dla polskiego, ...).

4. Wciąż w DOS-ie przejdź do folderu instalacyjnego zawierającego właściwą wersję językową i wprowadź następujące polecenie:

```
impall.bat
```

### Uwaga

Sprawdź, czy znajdujesz się w prawidłowym folderze.

5. Skrypty danych są importowane do bazy AssetCenter.





# Rozdział 3. Administracja AssetCenter Web

Niniejszy rozdział przedstawia informacje potrzebne do administrowania AssetCenter Web.

Część administracyjna AssetCenter Web pozwala mianowicie na zadeklarowanie połączenia do bazy danych AssetCenter, którą chcesz przeglądać za pomocą Weblikaacji AssetCenter Web. Wszystkie parametry związane z używaniem AssetCenter Web można skonfigurować w module administracji, opisanym poniżej.

---

## Używanie modułu administracji

Moduł administracji AssetCenter Web pozwala na:

- monitorowanie połączeń między Get-It a systemami back-end (w tym przypadku AssetCenter).
- wyświetlanie dziennika serwera, który zachowuje ślady działań na serwerze Get-It.
- wyświetlanie i modyfikowanie parametrów pliku konfiguracyjnego Archway (**archway.ini**).
- uruchamianie i zatrzymywanie skryptów ECMA.
- wyświetlanie kolejek wiadomości.

### Dostęp do modułu administracji

Aby uzyskać dostęp do modułu administracji, należy się połączyć jako administrator:

1. Wpisz następujący URL w przeglądarce:

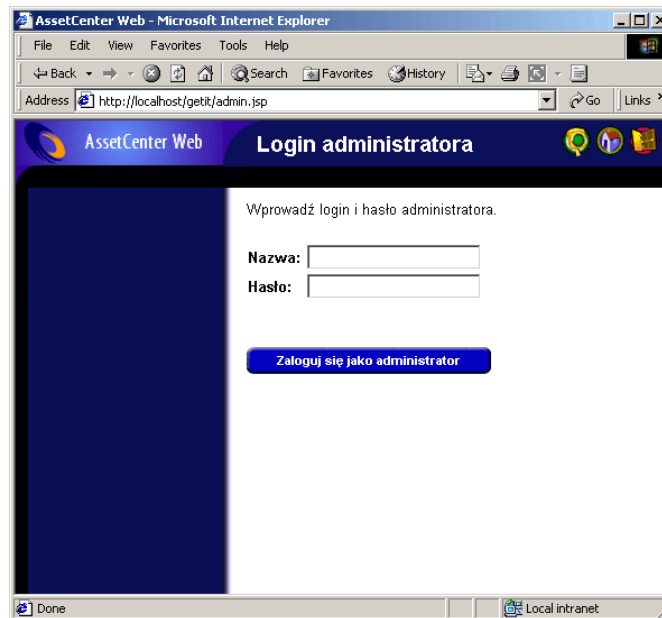
```
http://<localhost>/getit/admin.jsp
```

#### Uwaga

<localhost> jest nazwą serwera Get-It.

2. Potwierdź wprowadzone dane.
3. W przeglądarce wyświetla się strona główna modułu administracji.

Rysunek 3.1. Strona główna modułu administracji



W panelu przeglądarki dostępne są następujące funkcje:

- Panel sterowania: pozwala na kontrolowanie stanu połączeń z systemami back-end.
- Dziennik serwera: pozwala na wyświetlenie działań serwera Get-It.
- Parametry: pozwalają na konfigurowanie opcji aplikacji.
- Wyświetlanie stanu skryptów: pozwala na wyświetlenie nazwy i stanu skryptów, które są uruchamiane. Kliknij nazwę skryptu, aby go uaktywnić lub zdezaktywować.
- Wyświetlanie kolejek wiadomości: pozwala na wyświetlenie kolejek, które zawierają dane do przesłania.
- Wyświetlanie stanu kolejek: pozwala na sprawdzenie lub zmianę stanu kolejek.

### WAŻNE

Kompletna informacja na temat administracji serwerem Get-It przekracza ramy niniejszego podręcznika. Więcej informacji można znaleźć w podręcznikach do Get-It.

## Podstawowe parametry

Niektóre podstawowe parametry pozwalają na skonfigurowanie AssetCenter Web dla użytkowników. Parametry te można skonfigurować w sekcji **Parametry** dostępnej w menu modułu administracji.

## Określanie nazwy bazy danych używanej przez AssetCenter Web

Aby określić nazwę bazy danych używanej przez AssetCenter Web przejdź do sekcji **Parametry konektora AssetCenter** i skonfiguruj opcje znajdujące się w tej sekcji. Wybierz przede wszystkim bazę danych w polu **Baza danych**.

## Definiowanie parametrów regionalnych

W sekcji **Ogólne opcje wykonywania** określ wartość dla opcji **Parametry regionalne**.

Opcja ta zawiera listę parametrów regionalnych (rozdzielonych przecinkami), które określają dostępne języki i parametry właściwe dla kraju użytkownika. Przeglądarkę użytkownika można skonfigurować, aby wyświetlała specyficzny język. W ten sposób format dat i walut będzie odpowiadał tym używanym w danym kraju. Pierwsza wartość określa domyślny parametr regionalny. Parametr regionalny składa się z kodu języka ISO-639 i ewentualnie z kodu kraju ISO-3166, oddzielonego znakiem podkreślenia. W ten sposób "en" i "fr" mogą oznaczać odpowiednio język angielski i język francuski, natomiast "en\_US" i "en\_GB" pozwalają na sprecyzowanie parametrów regionalnych, aby daty pojawiały się w formacie Miesiąc/Dzień/Rok w Stanach Zjednoczonych i Dzień/Miesiąc/Rok w Wielkiej Brytanii. Wartości en, fr, de, it, pl oznaczają, że angielski, francuski, niemiecki, włoski i polski są dostępne w danej instalacji.

## Definiowanie uprawnień dostępu do stron AssetCenter Web

W sekcji **Ogólne opcje wykonania** określ wartość opcji **Uprawnienia domyślne**.

Ta opcja zawiera listę uprawnień dostępu (rozdzielonych przecinkami), które wszyscy użytkownicy muszą posiadać niezależnie od profilu. Po wprowadzeniu podanej poniżej wartości, wszyscy użytkownicy będą mieli dostęp do poszczególnych modułów WWW:

```
portalDB(getit.portal); ac(acw.asset;acw.assetscan;acw.imac;  
acw.workorder;acw.budget;acw.employee;acw.contract)
```

### Uwaga

Aby udostępnić tylko jeden moduł, na przykład moduł **Pracownicy**, należy wymienić tylko jedno uprawnienie **acw.employee**. Aby zindywidualizować dostępy, należy dodać te uprawnienia do profilu właściwych użytkowników.

## Zatwierdzanie konfiguracji

Po określeniu wyżej wymienionych parametrów:

1. Kliknij przycisk **Zapisz** na stronie **Parametry** w module administracji.
2. Kliknij menu **Panel sterowania** i na tej stronie kliknij przycisk **Ponownie uruchom serwer**.



# Rozdział 4. Używanie AssetCenter Web

Niniejszy rozdział ma na celu:

- przedstawienie ogólnych wiadomości na temat używania Weblikaacji.
- zwięzłe przedstawienie funkcji Weblikaacji domyślnie dostarczonych wraz z AssetCenter Web.

---

## Wiadomości ogólne

### Połączenie z AssetCenter Web

Aby połączyć się z AssetCenter Web:

1. Wpisz następujący URL w przeglądarce:

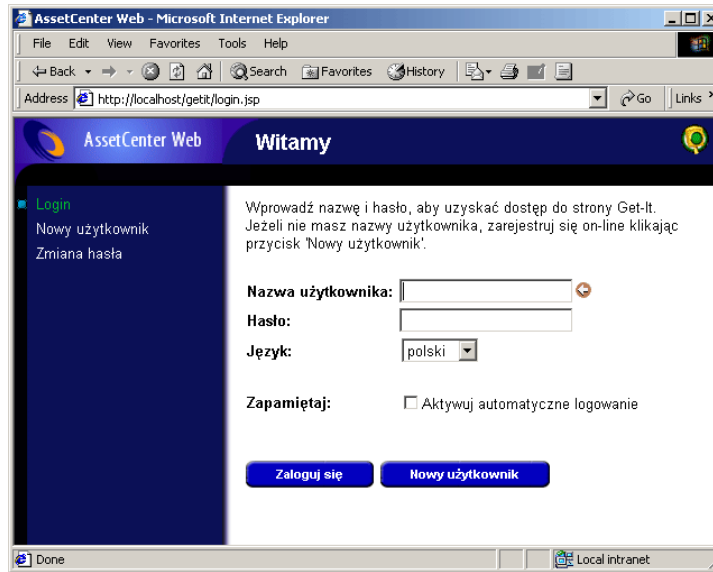
```
http://<localhost>/getit/login.jsp
```

#### Uwaga

<localhost> jest nazwą serwera Get-It.

2. Potwierdź wprowadzone dane.
3. W przeglądarce wyświetla się strona główna AssetCenter Web.

Rysunek 4.1. Strona główna AssetCenter Web



## Menu główne





Lewy panel strony AssetCenter Web proponuje listę wszystkich dostępnych Weblikacji. Kliknij pozycję menu, aby uzyskać dostęp do wybranej Weblikacji.

## Okno wyszukiwania

Prawy panel strony AssetCenter Web jest oknem służącym do przeglądania informacji. Wyniki wyszukiwania, modyfikacje dokonane na rekordach są wyświetlane w tym oknie.



## Pasek narzędzi

Poniższa tabela przedstawia poszczególne ikony paska narzędzi i związane z nimi funkcje:

Ikona	Funkcja
	Ta ikona odsyła do strony głównej AssetCenter Web.
	Ta ikona zamyka sesję roboczą AssetCenter Web.
	Ta ikona pozwala na dostosowanie strony głównej. Jest dostępna tylko na stronie głównej AssetCenter Web.
	Ta ikona wykonuje działanie w zależności od kontekstu: zapis modyfikacji, rozpoczęcie wyszukiwania, połączenie...

## Ikony dostępne na stronach AssetCenter Web

Na stronach Weblikaacji można odnaleźć następujące ikony:

Ikona	Funkcja
	Wyświetla szczegóły łącza.
	Wyświetla okno wyboru daty.

## Rozłączenie

Aby się rozłączyć, wystarczy kliknąć ikonę  na pasku narzędzi AssetCenter Web.

---

## Weblikaacje domyślne

Wersja standardowa AssetCenter Web zawiera proste funkcje. Aby uzyskać dostęp do jednej z tych funkcji:

- Połącz się z bazą danych za pomocą AssetCenter Web.
- Kliknij pozycję menu odpowiadającą funkcji menu głównego.

W zależności od wybranej funkcji wyświetlające się okno:

- Przedstawia dane bazy danych AssetCenter.
- Zawiera listy wyboru, pozwalające na wybranie danych z bazy danych AssetCenter.
- Zawiera obszary wprowadzania tekstu.

### Uwaga

Poniższe paragrafy wyszczególniają, które funkcje są dostarczane standardowo wraz z AssetCenter Web. Ergonomia i tryb działania funkcji wyszukiwania zasobów, opisanej w dalszej części niniejszego podręcznika, jest podobny w przypadku pozostałych funkcji.

## Funkcje związane z wyposażeniem oraz wydziałami i pracownikami

Lista Weblikaacji dostarczanych standardowo:

- Zasoby: ta Weblikaacja pozwala na wyszukiwanie (i przeglądanie szczegółów) zasobów repozytorium.
- IMAC: ta Weblikaacja pozwala na modyfikowanie następujących pól szczegółów zasobu:
  - **Kod kreskowy**
  - **Kod wewnętrzny**
  - **Numer serii**

- **Przypisanie**
  - **Stan**
  - **Data instalacji**
  - **Użytkownik**
  - **Zapas**
  - **Zasób zwierzchni**
  - **Lokalizacja**
  - **Komentarz**
- Pracownicy: ta Weblikaacja pozwala na wyszukiwanie pracownika, przeglądanie szczegółów i listy zasobów używanych przez pracownika, na aktualizację niektórych informacji (numer telefonu i komentarz).
  - Komputery: ta Weblikaacja pozwala na przeglądanie informacji materialnych zasobu i na modyfikowanie następujących pól szczegółów zasobu:
    - **Kod kreskowy**
    - **Kod wewnętrzny**
    - **Numer serii**
    - **Przypisanie**
    - **Stan**
    - **Data instalacji**
    - **Użytkownik**
    - **Zapas**
    - **Zasób zwierzchni**
    - **Lokalizacja**
    - **Komentarz**

Ta Weblikaacja pozwala również na odnalezienie listy komputerów zeskanowanych podczas **Ostatnie skanowanie**, a także listy komputerów **Nigdy nie skanowane**.

## **Funkcje związane z zarządzaniem umowami, kosztami i zleceniami pracy**

Lista Weblikaacji dostarczanych standardowo:

- Umowy: ta Weblikaacja pozwala na wyszukiwanie umowy i na przeglądanie jej szczegółów. Można również przeglądać spłaty, zasoby i wydatki związane z umową.
- Budżety: ta Weblikaacja pozwala na wyszukiwanie budżetu i na przeglądanie jego szczegółów. Można również przeglądać wydatki związane z budżetem.
- Zlecenia pracy: ta Weblikaacja pozwala na wyszukiwanie wewnętrznych zleceń pracy, które są przypisane i na ich aktualizację, zamknięcie lub ponowne otwarcie.

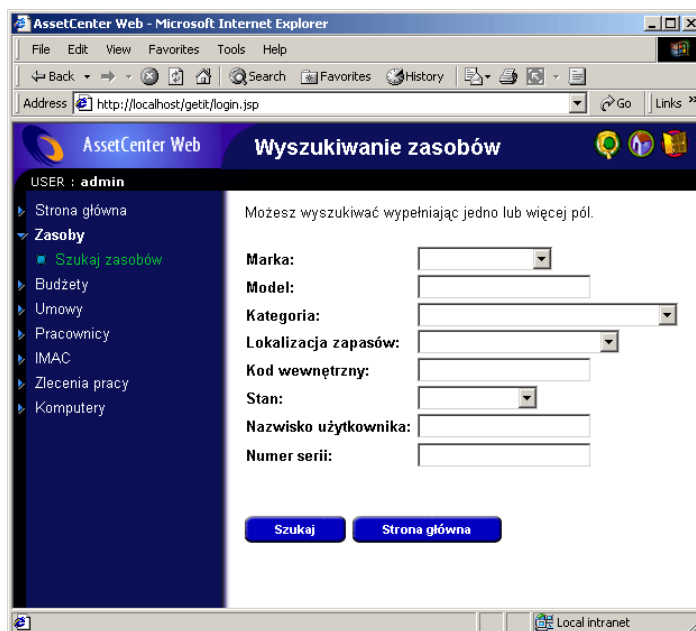


## Przykład funkcji

Ta sekcja wyszczególnia funkcję wyszukiwania zasobów AssetCenter Web.

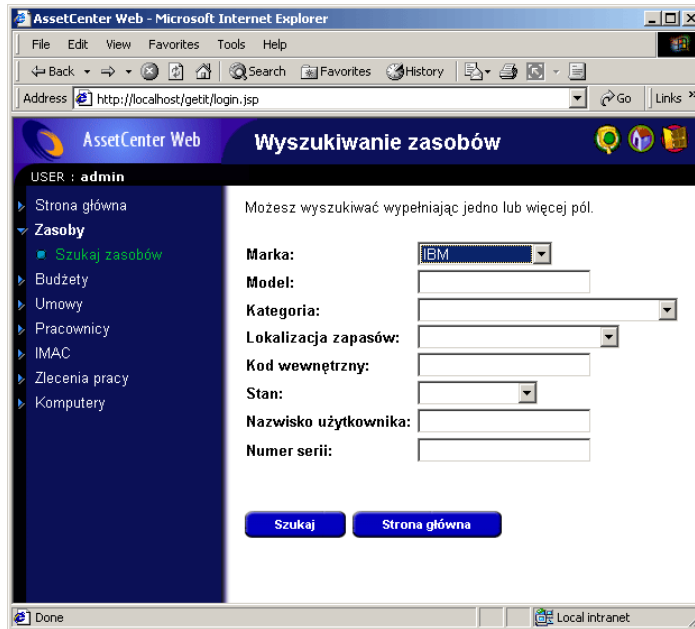
1. Aby uzyskać dostęp do tej funkcji, kliknij pozycję **Zasoby** w menu głównym AssetCenter Web.

Rysunek 4.2. Okno wyszukiwania zasobów



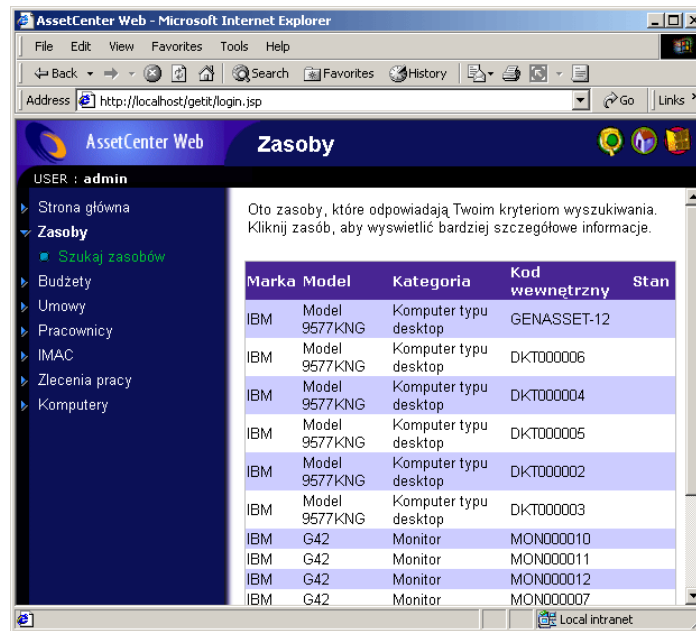
2. Ta funkcja pozwala na wyszukiwanie zasobu według niektórych kryteriów:
  - **Marka**
  - **Model**
  - **Kategoria**
  - **Lokalizacja zapasu**
  - **Kod wewnętrzny**
  - **Stan**
  - **Nazwa użytkownika**
  - **Numer serii**
3. Wybierz na przykład wartość **IBM** dla pola **Marka** i uruchom wyszukiwanie klikając przycisk **Szukaj**.

Rysunek 4.3. Wyszukiwanie zasobu według od marki



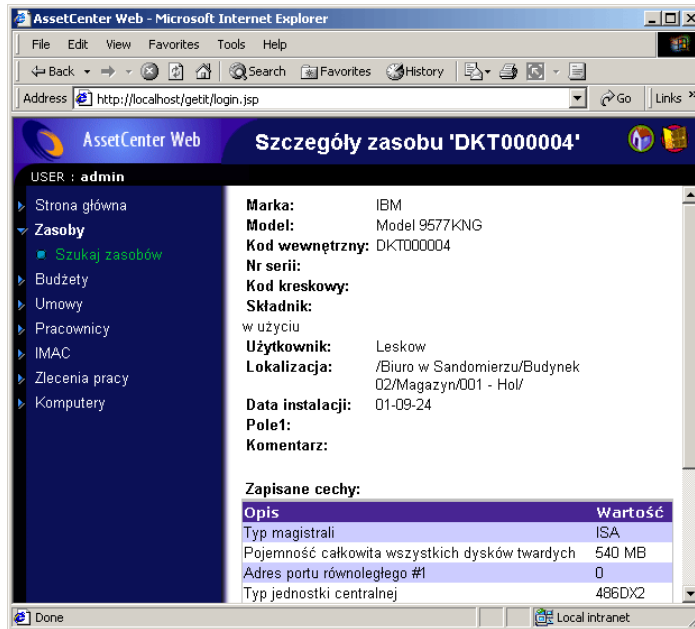
4. AssetCenter Web wyświetla listę zasobów, które odpowiadają zapytaniu, to znaczy wszystkie zasoby marki **IBM**.

Rysunek 4.4. Lista zasobów odpowiadających kryteriom zapytania



5. Teraz można kliknąć zasób, aby wyświetlić jego szczegóły.

Rysunek 4.5. Szczegóły zasobu



## Wyświetlanie danych

Oto kilka informacji na temat danych przetwarzanych i wyświetlanych przez AssetCenter Web..

### Aktualizacja danych

Wyświetlane dane są identyczne do danych zawartych w bazie danych AssetCenter. AssetCenter Web dynamicznie składa strony HTML, w miarę ich wyświetlania, aby uwzględniały aktualne informacje z bazy danych.

Dla użytkownika wszystko przebiega tak, jak w przypadku uzyskiwania dostępu do bazy danych AssetCenter za pomocą programu AssetCenter Windows.

#### Uwaga

Po upływie pewnego czasu wyświetlane dane mogą utracić aktualność. Aby je zaktualizować, wystarczy kliknąć przycisk 'Odśwież' przeglądarki.

## **Zabezpieczenie danych**

Użytkownicy wyświetlają tylko te dane, dla których mają uprawnienia dostępu, zgodnie z uprawnieniami nadanymi przez administratora.



October 12, 2001