

AssetCenter

Versione 3.60 sp2

Guida all'uso di AssetCenter Web

2001-10-10

ITEM AC-3.6X-ITA-01018-00130



© Peregrine Systems, Inc., 1999-2001. Tutti i diritti riservati.

Runtime Sybase SQL Anywhere : © Sybase, Inc. 1992-1995 e, per alcune parti, © Copyright Rational Systems, Inc. 1992-1994.

Le informazioni contenute nel presente documento sono proprietà di Peregrine Systems, Inc., e possono essere utilizzate o comunicate soltanto con autorizzazione scritta di Peregrine Systems, Inc. Per la riproduzione di tutto o parte del manuale è necessario l'accordo scritto di Peregrine Systems, Inc.

La presente documentazione designa numerosi prodotti con i marchi. La maggior parte di queste citazioni sono marchi depositati dai loro rispettivi proprietari.

Peregrine Systems, ServiceCenter, AssetCenter, InfraCenter for Workgroups, InfraTools sono marchi depositati di Peregrine Systems, Inc.

I software descritti nel manuale vengono forniti con un contratto di licenza tra Peregrine Systems, Inc., e l'utente finale; devono pertanto essere utilizzati secondo i termini di questo contratto.

Le informazioni contenute nel presente documento possono essere modificate senza preavviso da Peregrine Systems, Inc.

Il software può essere modificato ed è possibile che la documentazione fornita non sia perfettamente conforme alla versione detenuta. Tali modifiche non compromettono la corretta comprensione dei manuali e del programma. Per ulteriori informazioni sulle modifiche più recenti, consultare il file **Readme.txt**.

I nomi di persone e di aziende citate nel manuale, nel database fornito a titolo di esempio o nelle visite guidate sono fittizi e destinati ad illustrare l'utilizzazione dei programmi. Qualsiasi somiglianza con aziende o persone esistenti o esistite è una pura coincidenza.

Integrità dei dati AssetCenter e InfraCenter for Workgroups

AssetCenter e InfraCenter for Workgroups sono software di una grande ricchezza funzionale che necessita l'utilizzazione di un database con una struttura complessa: il database contiene un numero elevato di tabelle, campi, collegamenti e indici. Alcune tabelle intermedie non vengono visualizzate dall'interfaccia grafica, alcuni collegamenti, campi ed indici sono creati, eliminati o modificati automaticamente dal programma.

Soltanto le interfacce previste da AssetCenter e InfraCenter for Workgroups (interfaccia grafica, API, programma d'importazione, interfaccia Web, gateway) permettono di modificare il contenuto del database rispettandone l'integrità.

ATTENZIONE

La struttura o il contenuto del database non devono mai essere modificati con mezzi diversi da quelli previsti dal programma;

in caso contrario, le modifiche effettuate potrebbero corrompere seriamente il database con conseguente perdita o modifica involontaria di dati o di collegamenti, creazione di collegamenti o di record inesistenti, messaggi di errore grave, ecc.). Le alterazioni del database provocate da questo tipo di manipolazione annullano la garanzia e il supporto tecnico forniti da Peregrine Systems.

Ambienti supportati da AssetCenter

AssetCenter e InfraCenter for Workgroups funzionano in un insieme definito di ambienti il cui elenco figura nel manuale intitolato "Manuale per l'installazione e l'aggiornamento". L'utilizzazione di AssetCenter e InfraCenter for Workgroups in altri ambienti viene effettuata a rischio e pericolo dell'utente. Le alterazioni del database provocate dall'utilizzazione di AssetCenter e InfraCenter for Workgroups in ambienti non previsti annullano la garanzia e il supporto tecnico forniti dal gruppo Peregrine Systems.

Sommario

1. Introduzione	1
Presentazione generale	1
Principio di funzionamento	2
Riguardo a questo manuale	4
Convenzioni utilizzate in questo manuale	4
2. Installare e configurare AssetCenter Web	7
Installare AssetCenter	7
Installare e configurare Get.It!	7
Configurazione richiesta	8
Configurazione hardware	8
Configurazione software	8
Preambolo	8
Installare AssetCenter Web	9
Prima fase- Installazione di JRE	9
Seconda fase- Installazione di JRun 3.1	11
Terza fase- Configurazione di JRun	16
Quarta fase- Installazione di AssetCenter Web	18
Configurare AssetCenter	24
Importare uno script di dati	25
3. Amministrazione di AssetCenter Web	27
Utilizzazione del modulo di amministrazione	27
Accesso al modulo di amministrazione	27
Settaggi essenziali	28
Definire il nome del database utilizzato da AssetCenter Web	29
Definire i settaggi internazionali	29
Stabilire i diritti di accesso alle pagine di AssetCenter Web	29
Convalidare la configurazione	29
4. Utilizzazione di AssetCenter Web	31
Ergonomia generale	31
Connessione a AssetCenter Web	31
Menu principale	32
Finestra di consultazione	32
Barra degli strumenti	32
Icone presenti in AssetCenter Web	33
Disconnessione	33
Weblication predefinite	33

Funzioni relative agli asset e ai servizi e dipendenti.	33
Funzioni riguardanti la gestione dei contratti, dei costi e degli interventi.	34
Esempio di funzione	35
Dati visualizzati	38
Dati aggiornati	38
Dati protetti	39

Lista delle Figure

1.1. Principio di funzionamento	2
1.2. Shema dell'architettura	3
2.1. Interfaccia di navigazione del CD	10
2.2. Scelta della directory d'installazione	10
2.3. Scelta della directory d'installazione	11
2.4. Scelta del tipo di installazione	12
2.5. Scelta del gruppo di programmi	13
2.6. Installazione dei servizi JRun	13
2.7. Scelta del JRE	14
2.8. Scelta della porta	14
2.9. Scelta della password	15
2.10. Finestra login	16
2.11. Fase 1	16
2.12. Fase 2	17
2.13. Fase 3	18
2.14. Fase 4	18
2.15. Procedura guidata per l'installazione	19
2.16. Scelta della directory di destinazione	19
2.17. Installazione delle Weblication	20
2.18. Scelta delle Weblication	21
2.19. Costruzione del progetto	22
2.20. Costruzione del progetto	23
2.21. Installazione terminata	24
3.1. Pagina iniziale del modulo di amministrazione	28
4.1. Pagina iniziale di AssetCenter Web	32
4.2. Finestra di visualizzazione dei beni	35
4.3. Ricerca di un asset in base alla marca	36
4.4. Elenco dei beni che corrispondono alla query.	37
4.5. Dettagli di un asset	38

Capitolo 1. Introduzione

Questo manuale illustra dettagliatamente l'installazione e l'uso di AssetCenter Web.

AssetCenter Web si rivolge a quelle imprese, che desiderano permettere agli utenti dotati di Internet, di accedere al database di AssetCenter per effettuare alcune operazioni.

Questa versione di AssetCenter Web è stata ideata per AssetCenter 3.60 (e InfraCenter for Workgroups 3.0x). Tuttavia ad eccezione di 'Asset inventariati', tutte le altre Weblication possono funzionare anche con AssetCenter 3.5x.

Presentazione generale

AssetCenter Web permette a tutti i dipendenti con accesso a Internet di poter accedere ai dati di AssetCenter. A seconda dei diritti che gli sono stati attribuiti, un utente può effettuare varie operazioni sul database di AssetCenter (lettura, creazione, modifica, soppressione). Per motivi di sicurezza del sistema, in genere, queste operazioni sono operazioni correnti: visualizzare asset ...

L'importanza di AssetCenter Web deriva da tre aspetti fondamentali:

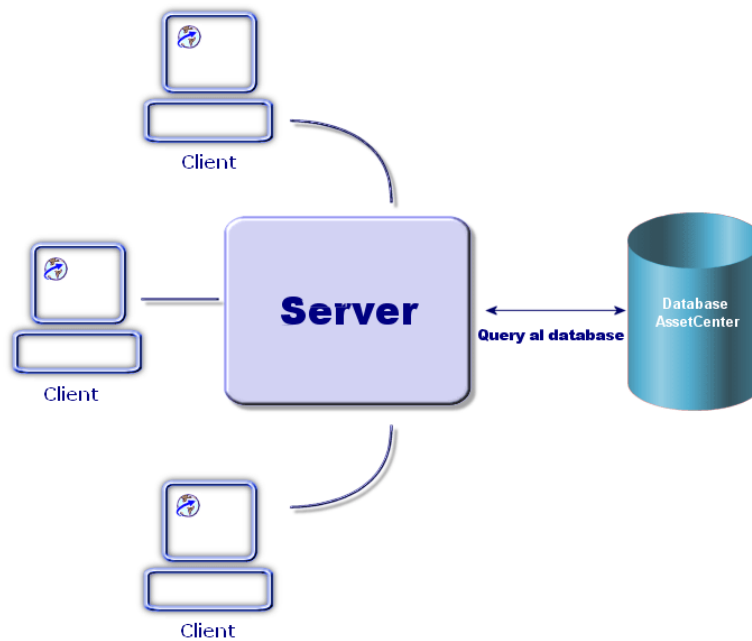
- A differenza della grande maggioranza di siti Intranet/Internet, che forniscono informazioni statiche, AssetCenter Web fornisce informazioni dinamiche. Le pagine visualizzate da qualsiasi utente in un dato istante corrispondono esattamente ai dati contenuti nel database allo stesso istante. AssetCenter Web crea ogni pagina in tempo reale affinché possa essere visualizzata sempre l'ultima modifica apportata.
- AssetCenter Web fornisce un accesso interattivo al database AssetCenter. Un utente può così, in tempo reale:
 - Consultare tutti o parte dei dati del database AssetCenter, sulla base di alcuni criteri (query sul database, profilo utente).
 - Ricercare dati: l'utente può per esempio, controllare gli interventi che gli vengono attribuiti.
 - Modificare o eliminare dati: alcuni utenti potranno per esempio, modificare alcuni elementi di un asset in uso.
- AssetCenter Web controlla gli accessi di tutti gli utenti di AssetCenter Web al database AssetCenter.

Principio di funzionamento

AssetCenter Web è costituito da un insieme di Weblication basate sulla struttura di Get.It!. L'architettura di Get.It! (e naturalmente quella di AssetCenter Web) è stata concepita per:

- proporre un'ampia gamma di servizi a tutti i componenti di un'organizzazione.
- offrire un accesso a questi servizi a partire da qualsiasi localizzazione geografica degli utenti.
- aiutare i dipendenti di un'impresa a svolgere rapidamente determinati compiti.

Figura 1.1. Principio di funzionamento



L'installazione di AssetCenter Web consiste nell'installazione e nella configurazione di vari componenti che fanno parte dell'architettura globale di questo prodotto:

- Un server Web (IIS) con Windows NT o Windows 2000.
- Un JRE (Java Runtime Environment)

- JRun, un Java server
- AssetCenter
- Get.It!, versione appositamente studiata per poter utilizzare le Weblication di AssetCenter Web.

Figura 1.2. Shema dell'architettura



NOTA

Le Weblication di AssetCenter Web includono le funzioni più utilizzate. È possibile tuttavia personalizzare le Weblication esistenti tramite Get.It! Studio. A tal fine è necessario consultare i manuali riguardanti questo software, disponibili al momento solo in inglese.

Riguardo a questo manuale

Questo manuale si rivolge sia agli amministratori, che installano, configurano e gestiscono AssetCenter Web, che agli utenti di AssetCenter Web.

Per un amministratore comunque, sarà indispensabile consultare integralmente il presente manuale e tutti i manuali riguardanti Get.It!

Per l'utente sarà necessario consultare solo i seguenti capitoli:

- Capitolo 1- Introduzione
- Capitolo 3- Utilizzare AssetCenter Web

NOTA

La lettura degli altri capitoli è facoltativa.

Convenzioni utilizzate in questo manuale

Le convenzioni tipografiche che vengono utilizzate nel presente manuale sono le seguenti:

Convenzione	Descrizione
Codice	Esempio di codice o di comando.
Carattere fisso	Comando DOS, parametro di funzione o di formattazione dati.
...	Parte di codice o di comando omessa.
NOTA	Note.
Ulteriori informazioni...	
IMPORTANTE	Informazioni importanti per l'utente.
Prudenza...	
SUGGERIMENTO	Suggerimento.
Suggerimenti...	
ATTENZIONE	Informazione estremamente importante per l'utente.
Attenzione	
Oggetto	Oggetto appartenente all'interfaccia grafica: un menu, una scheda o un pulsante.

Vengono adoperate inoltre anche le seguenti convenzioni:

- Le fasi, che si invita a seguire secondo un preciso ordine, vengono presentate sotto forma di lista non ordinata. Per esempio:
 1. Prima fase

2. Seconda fase
 3. Terza e ultima fase
- Viene attribuito un numero a tutte le figure e a tutte le tabelle in funzione del capitolo in cui si trovano e dell'ordine di apparizione nel capitolo. Per esempio il titolo della quarta tabella del secondo capitolo sarà **Tabella 2-4**.

Capitolo 2. Installare e configurare AssetCenter Web

Questo capitolo illustra l'installazione e la configurazione di AssetCenter Web. In particolare spiega come installare e configurare i seguenti elementi:

- AssetCenter
- Get.It!
- Le Weblication di AssetCenter Web
- Eventualmente AssetCenter

IMPORTANTE

La lettura di questo capitolo è indispensabile per un amministratore. Al contrario non presenta particolare interesse per un semplice utente. Quest'ultimo infatti potrà accedere alle funzioni di AssetCenter Web tramite URL (indirizzo Web), con un normale browser Internet.

ATTENZIONE

Se si utilizzava già AssetCenter Web 3.60 sp1, è necessario disinstallare la vecchia versione prima di installare AssetCenter Web 3.60 sp2. Se è già stato installato Get-Resources 2.0.1, l'installazione di AssetCenter Web 3.60 sp2 individua la presenza del software, lo aggiorna completando le Weblication di Get-Resources 2.0.1 attraverso quelle di AssetCenter Web 3.60 sp2.

Installare AssetCenter

Per l'installazione di AssetCenter, si consiglia di consultare il manuale intitolato 'Manuale per l'installazione e l'aggiornamento', fornito con il software. È possibile reperirvi tutte le informazioni necessarie a una corretta installazione e configurazione del software.

Installare e configurare Get.It!

Questa sezione spiega come installare e configurare Get.It! e i suoi componenti. Durante l'installazione sarà necessario installare i seguenti elementi:

- Java Runtime Environment (JRE).
- JRun 3.1, un server applicativo Java.
- Get.It! e il relativo software di personalizzazione Get.It! Studio.

Le procedure illustrate in questa sezione riguardano l'installazione e la configurazione del Java server (IIS) fornito con Get.It!. Se si decide di utilizzare un altro server Web e/o Java , le istruzioni contenute nel presente manuale non devono essere prese in considerazione.

Configurazione richiesta

Questa sezione contiene informazioni relative alla configurazione hardware e software necessaria all'installazione di Get.It! in ambiente Windows. Verificare tutti i punti sottoelencati prima di installare il software.

Configurazione hardware

- Pentium II, 400Mhz o più, con un minimo di 256 MB di memoria RAM.
- Disponibilità di circa 150 MB su disco duro.

Configurazione software

- Microsoft Windows NT 4.0 Server o Workstation, oppure Windows 2000.
- Microsoft Internet Information Server (IIS) 4.0 (se necessario questo componente può essere scaricato dal sito della Microsoft).

NOTA

Windows NT Workstation utilizza l'applicazione Personal Web Server (PWS) invece di Internet Information Server (che gira solo su Windows NT Server). Se si utilizza Windows NT, nel rispetto delle condizioni della licenza Microsoft, in questo ambiente di produzione sarà necessario utilizzare la versione Server .

Preambolo

Prima di procedere all'installazione di Get.It!, è necessario prendere in considerazione i seguenti punti:

1. Si possiede un JRE installato sul server? Allaire Java 2 Runtime Environment 1.3 viene fornito sul CD d'installazione di Get.It!. Se si utilizza una versione di JRE inferiore alla versione 1.3, è assolutamente necessario disinstallarla prima di procedere all'installazione di Get.It!
2. Si possiede un server Web installato sul server? JRun 3.1 viene fornito sul CD d'installazione di Get.It! Se si utilizza JRun come server Web e la versione è anteriore alla versione 3.1, si deve imperativamente disinstallarla prima d'installare Get.It!
3. Qual è la directory completa dell'elenco di script IIS? Il valore predefinito è in genere:

`c:\inetpub\scripts`

Ritrovare questa informazione e annotarla. Sarà necessaria per configurare JRun.

ATTENZIONE

Il sistema operativo non consente che le directory d'installazione di JRE, di JRun e di Get.It! superino gli otto caratteri. Questa condizione rispettata, tutte le librerie dinamiche Java e Peregrine Systems saranno caricate correttamente dal Java server. Il JRE, il JRun e Get.It! devono imperativamente essere installati nella directory principale del disco duro. Se si utilizzano delle directory lunghe per l'installazione di uno dei prodotti, esiste la possibilità che le pagine delle Weblication non vengano visualizzate correttamente o addirittura per niente.

Installare AssetCenter Web

L'installazione completa di AssetCenter Web comporta tre fasi che devono essere eseguite sequenzialmente:

1. Installazione di Java 2 Runtime Environment (JRE).
2. Installazione e configurazione di JRun 3.1 con il server Web.
3. Installazione di Get.It!

NOTA

Durante l'installazione, una directory virtuale, **getit**, viene creata automaticamente nel server Web (solo su IIS o PWS).

Prima fase- Installazione di JRE

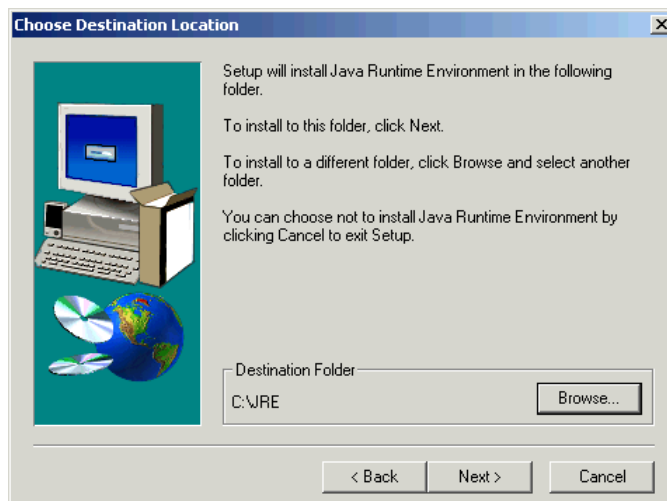
1. Inserire il CD di AssetCenter Web nel lettore CD-ROM. Il programma d'installazione dovrebbe avviarsi automaticamente. In caso contrario leggere il contenuto del CD. Fare doppio clic sul file **autorun.exe** per avviare il programma d'installazione e visualizzare l'interfaccia di navigazione del CD.

Figura 2.1. Interfaccia di navigazione del CD



2. Cliccare sul pulsante **Install Java 2 Runtime Engine** (Installare Java 2 Runtime Engine). La finestra iniziale di Java viene visualizzata, seguita dalla licenza utente.
3. Leggere attentamente le licenza, cliccare su **Yes** (Sì) per accettarne le condizioni. La procedura guidata propone di scegliere la directory d'installazione del JRE.

Figura 2.2. Scelta della directory d'installazione



4. Cliccare su **Browse** (Sfogliare) per modificare il percorso predefinito e scegliere una directory che si trova nella directory principale del disco duro per l'installazione di questo componente. Cliccare su **Next** (Avanti).

NOTA

Si consiglia di installare il JRE nella directory principale del disco duro. Per esempio in:

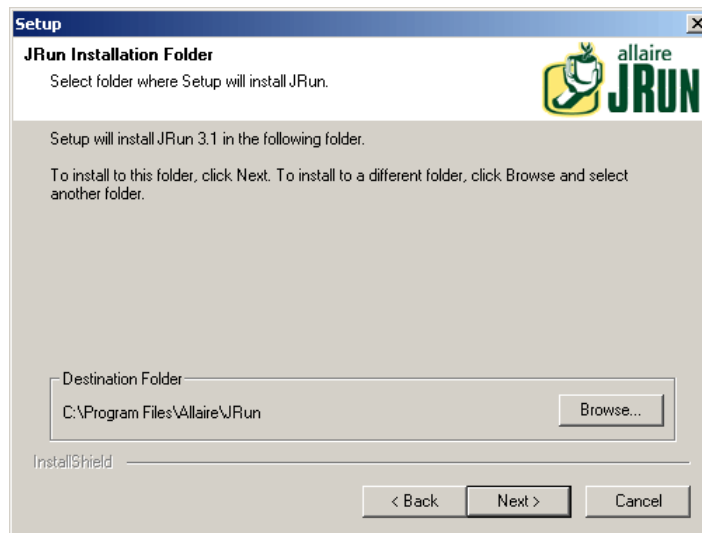
c:\jre

Il wizard procede allora all'installazione del JRE. I messaggi visualizzati illustrano le operazioni effettuate. Quando l'installazione è terminata, l'interfaccia di navigazione del CD viene nuovamente visualizzata.

Seconda fase- Installazione di JRun 3.1

1. Cliccare sul pulsante **Install JRun 3.1** (Installare JRun 3.1). Viene visualizzata la pagina iniziale di JRun.
2. Cliccare su **Next** (Avanti). Viene visualizzata la licenza dell'utente.
3. Leggere attentamente la licenza, cliccare su **Yes** (Sì) per accettarne le condizioni. La procedura guidata invita a fornire un numero di serie. È possibile lasciare bianco questo campo. Il programma d'installazione di Get.It! installerà automaticamente la licenza JRun.
4. Cliccare su **Next** (Avanti). La procedura guidata invita a scegliere la directory d'installazione di JRun.

Figura 2.3. Scelta della directory d'installazione



5. Cliccare su **Browse** (Sfogliare) per modificare il percorso predefinito e scegliere una directory che si trova nella directory principale del disco duro per installare questo componente. Cliccare su **Next** (Avanti).

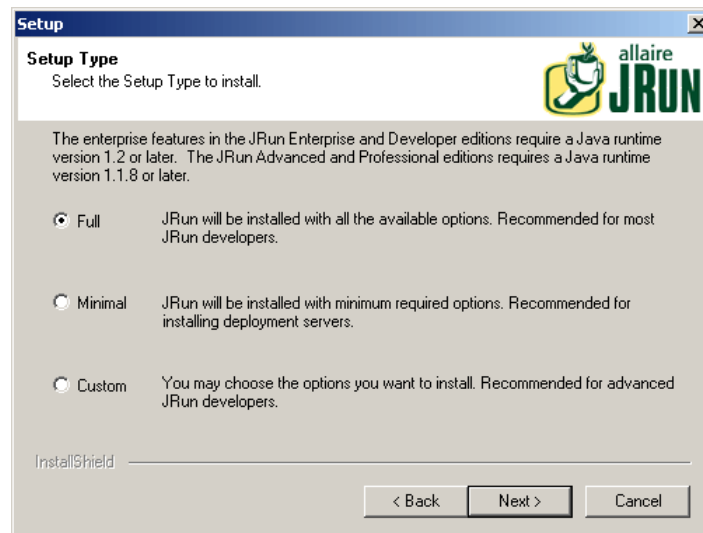
ATTENZIONE

JRun deve imperativamente essere installato nella directory principale del disco duro. Per esempio:

c:\jrun

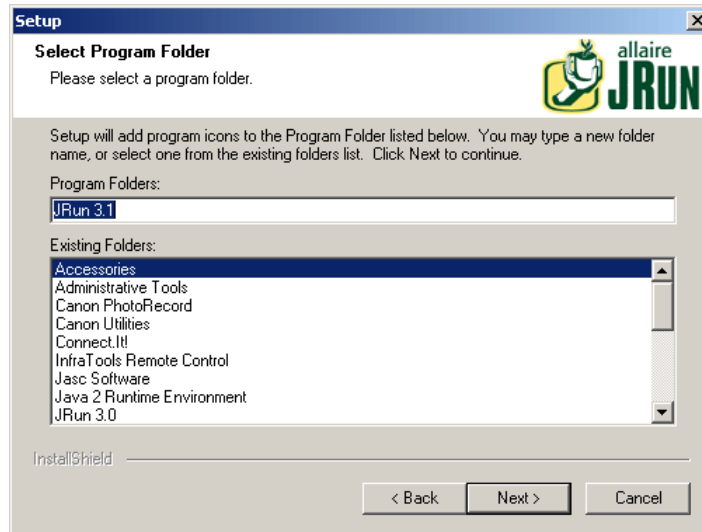
6. La procedura guidata invita a scegliere il tipo di installazione desiderato per JRun.

Figura 2.4. Scelta del tipo di installazione



7. Verificare che l'opzione **Full** (Completo) sia selezionata, poi cliccare su **Next** (Avanti). Scegliere il gruppo di programmi in cui si desidera installare JRun.

Figura 2.5. Scelta del gruppo di programmi



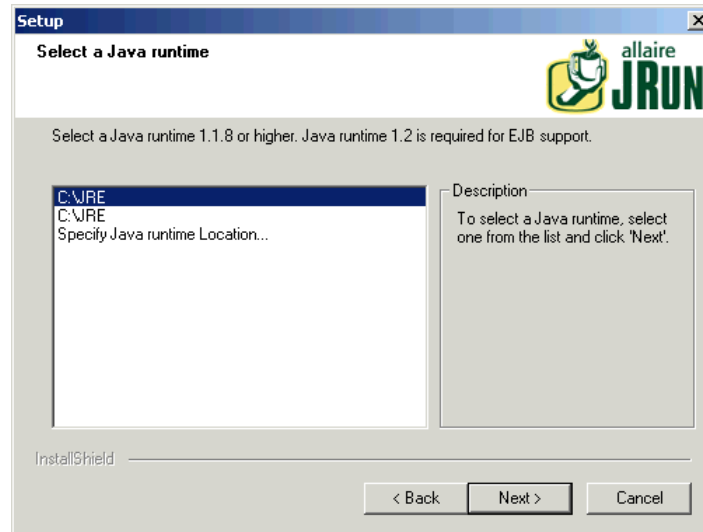
8. Cliccare su **Next** (Avanti). La procedura guidata installa JRun. Una volta l'installazione terminata, viene visualizzata la finestra d'installazione dei servizi JRun.

Figura 2.6. Installazione dei servizi JRun



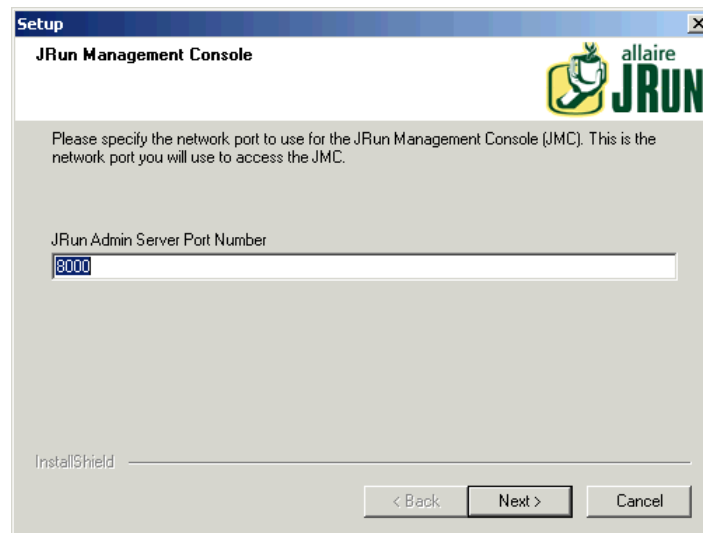
9. Verificare che la casella **Install JRun Services** (Installare i servizi JRun) sia barrata e cliccare su **Next** (Avanti). La procedura guidata invita a scegliere il JRE che si desidera utilizzare col JRun.

Figura 2.7. Scelta del JRE



10. Selezionare il JRE installato in precedenza, poi cliccare su **Next** (Avanti). **JVM Advisor** visualizza informazioni relative ai parametri necessari alla configurazione della Java Virtual Machine (JVM).
11. Cliccare su **Next** (Avanti). Viene visualizzata la console di gestione di JRun. È possibile stabilire attraverso quali porte del server si accede alla console di gestione JRun. La porta predefinita è **8000**.

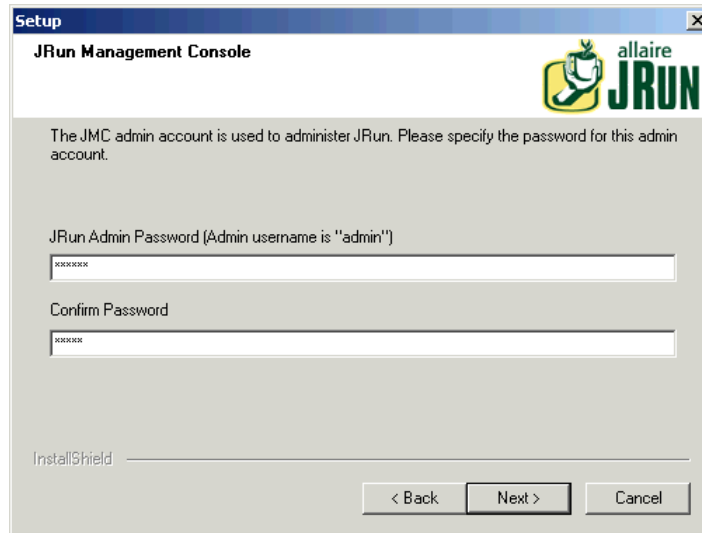
Figura 2.8. Scelta della porta



12. Cliccare su **Next** (Avanti) per accettare la porta predefinita.

Compare quindi una finestra di dialogo, che permette di determinare la password per JRun Management Console.

Figura 2.9. Scelta della password



13. Completare il campo **JRun Admin Password** e confermare la password. Cliccare su **Next** (Avanti). Memorizzare la password in quanto sarà necessaria nel corso dell'installazione.
In seguito vengono visualizzati vari messaggi seguiti da una finestra contenente informazioni sul prodotto.
14. Se non si desidera ricevere notizie su ulteriori versioni da Allaire, deselegionare le opzioni corrispondenti, selezionate per default. Cliccare su **Next** (Avanti).
Una finestra di dialogo chiede se si desidera configurare immediatamente JRun per connettersi al server Web o se si desidera configurare la connessione solo in seguito.
15. Selezionare **Configure Now** (Configurare ora).
Alcuni messaggi indicano che JRun Admin e Default Server vengono lanciati.
Allo stesso tempo viene lanciato il browser Web e compare la finestra di login di JRun Management Console.

Figura 2.10. Finestra login



Andare alla procedura successiva per continuare l'installazione di AssetCenterWeb

Terza fase- Configurazione di JRun

Le seguenti fasi permettono di configurare la connessione di JRun al server Web.

1. Connettersi alla Management Console utilizzando "admin" come nome utente e la password fornita durante l'installazione di JRun. Cliccare su **Login**.
2. Cliccare sulla pagina **Connection Wizard**.
3. Fase 1 della procedura guidata di configurazione: selezionare **JRun Default Server**. Nella lista a tendina del campo **Web Server Type**, selezionare il server Web che si sta utilizzando (Personal Web Server per Windows NT Workstation, IIS per Windows NT Server).

Figura 2.11. Fase 1



Se si seleziona IIS, è necessario anche scegliere una versione.

4. Cliccare su **Next** (Avanti).

Un messaggio chiede di spegnere il server Web prima di continuare. Cliccare su **OK** e procedere nel modo seguente:

- Andare in **Start, Settings, Control Panel, Administrative Tools** e fare doppio clic sull'icona **Servizi**.
 - Chiudere IIS Admin. Cliccare su **OK**. Compare una finestra che chiede se si vuol chiudere il servizio WWW Publishing e tutti gli altri servizi IIS.
5. Fase 2 della procedura guidata di configurazione: nel campo JRun Server Connector Port, riportare 8083 (o il numero di una qualsiasi porta libera). Le porte utilizzate da JRun che non devono essere utilizzate in questa fase sono:
- 8000: Admin Server
 - 8100: Default Server

Figura 2.12. Fase 2



6. Cliccare su **Next** (Avanti).
7. Fase 3 della procedura guidata di configurazione: nel campo PWS o IIS Scripts indicare il percorso della directory nella quale sarà installato il JRun Connection Module, o cliccare su **Browse** per scegliere una directory. La directory predefinita è:

C:\inetpub\scripts\

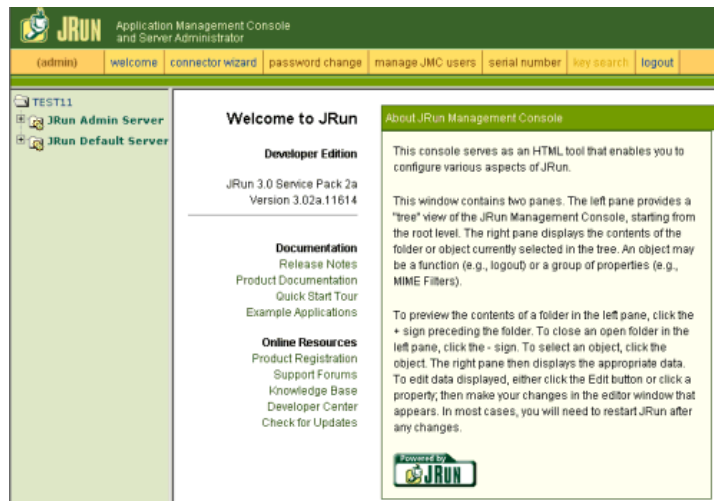
Verificare che l'opzione **Install as a Global Filter** sia selezionata.

Figura 2.13. Fase 3



8. Cliccare su **Next** (Avanti).
9. Fase 4 della procedura guidata di configurazione: un messaggio indica che l'adattatore per il server Web è stato correttamente installato. Cliccare su **Finish** (Fine).
Viene visualizzata la finestra principale di JRun Management Console.

Figura 2.14. Fase 4

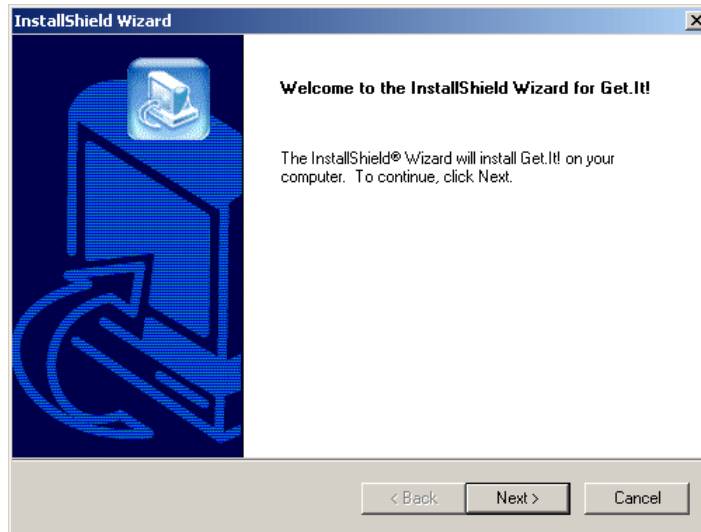


10. Chiudere il Quick Start Product Tour e cliccare su **logout**. Chiudere il browser Web.
Viene visualizzata la finestra di navigazione del CD.
Per terminare l'installazione è necessario installare AssetCenter Web e copiare le Weblication necessarie. AssetCenter Web creerà automaticamente un nuovo progetto per l'installazione con le weblication prescelte.

Quarta fase- Installazione di AssetCenter Web

1. Nell'interfaccia di navigazione, cliccare su **Install AssetCenter Web 3.6**

Figura 2.15. Procedura guidata per l'installazione

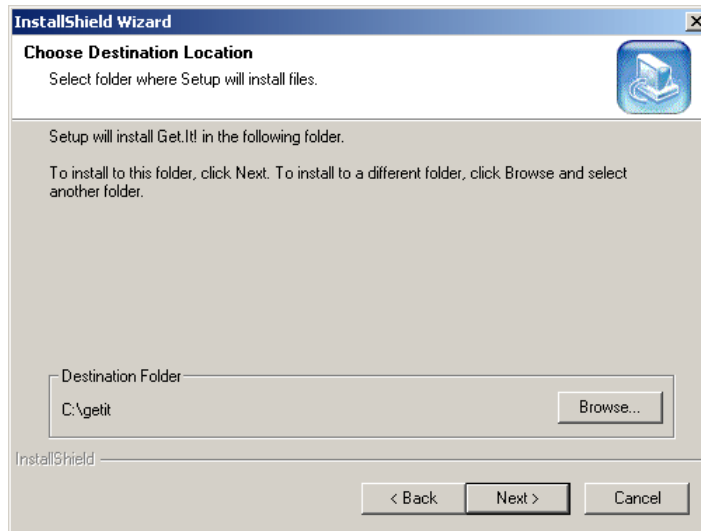


2. Cliccare su **Next** (Avanti).

Compare la finestra di dialogo **Destination Folder**. La directory predefinita è

C:\getit

Figura 2.16. Scelta della directory di destinazione



3. Cliccare su **Next** (Avanti) se si accetta la directory predefinita, oppure cliccare su **Browse** (Sfoggia) per scegliere un'altra directory. Cliccare quindi su **Next** (Avanti).

ATTENZIONE

AssetCenter Web deve essere installato nella directory principale.

Esempio:

C:\getit

Un messaggio indica che JRun e la WWW Publishing Service vengono chiusi. AssetCenter Web è quindi installato.

Un messaggio indica che i file sono stati correttamente installati. Un altro messaggio chiede se si desidera configurare JRun.

4. Cliccare su **Yes (Sì)**.

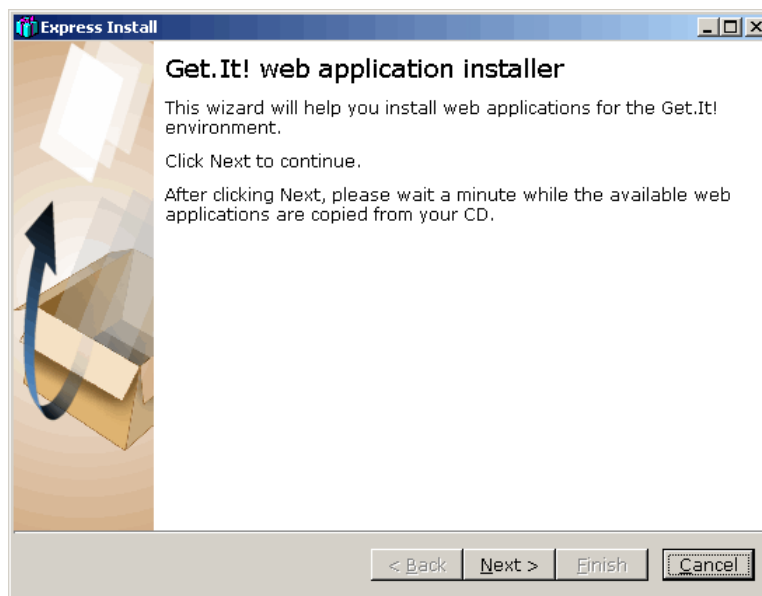
JRun viene configurato per poter utilizzare Get.It! e la licenza viene installata automaticamente.

Un messaggio indica che il programma d'installazione lancerà una procedura guidata per poter installare le Weblication.

5. Cliccare su **Ok**.

Viene visualizzata la finestra di **Get.It! Weblication Installer**.

Figura 2.17. Installazione delle Weblication

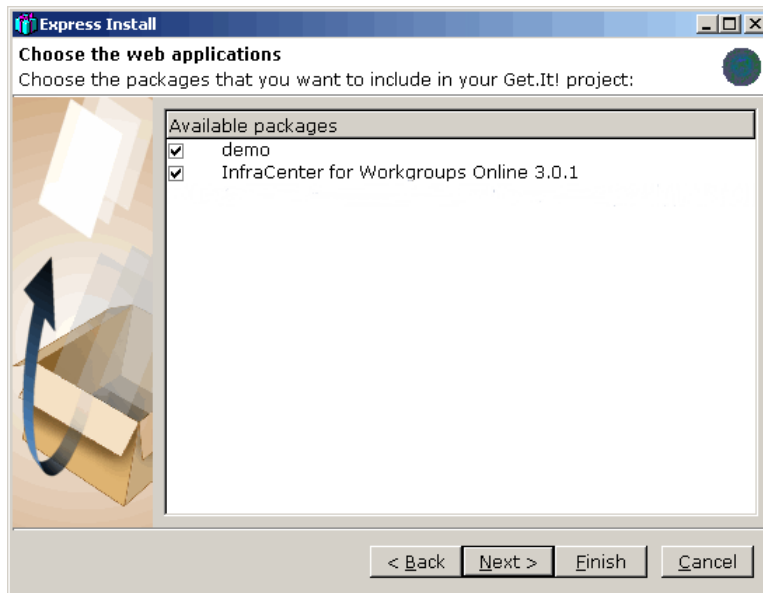


6. Cliccare su **Next (Avanti)**. Vengono copiate le Weblication contenute nel CD.

Una volta le Weblication copiate, compare la finestra di dialogo **Choose Weblications**.

Una Weblication di dimostrazione è inclusa nella lista delle Weblication disponibili. Installare la Weblication di dimostrazione se la si desidera personalizzare utilizzando Get.It! Tailoring Guide.

Figura 2.18. Scelta delle Weblication

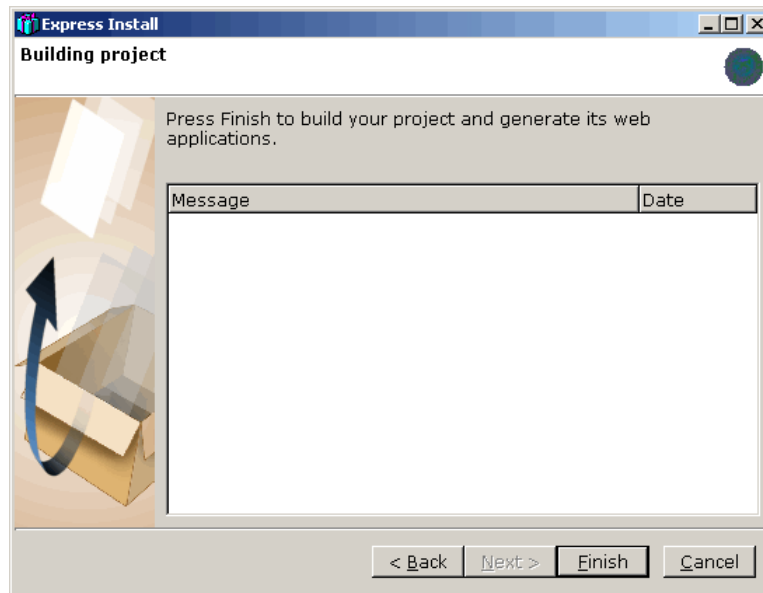


NOTA

Se si possiede Get-Resources 2.0.1, la procedura guidata per l'installazione delle Weblication presenta l'applicazione nell'elenco delle Weblication che è possibile installare.

7. Verificare che le Weblication che si desidera installare siano selezionate e cliccare su **Next**.
Compare una finestra di dialogo che indica che il progetto è pronto per essere realizzato.

Figura 2.19. Costruzione del progetto

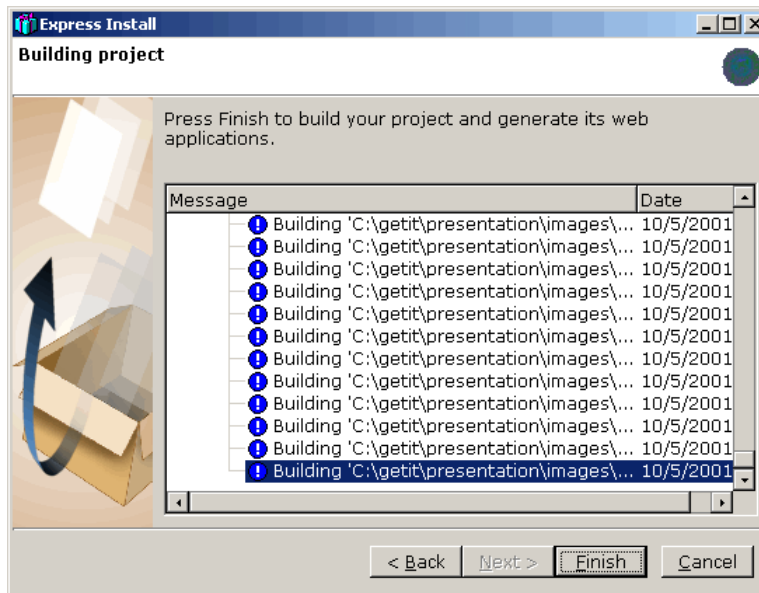


8. Cliccare su **Finish** (Fine).

Vari messaggi di conferma nella finestra di dialogo vengono visualizzati durante la progressione. Questo procedimento può richiedere svariati minuti.

Quando il procedimento è terminato, un messaggio informa che la compilazione è terminata.

Figura 2.20. Costruzione del progetto

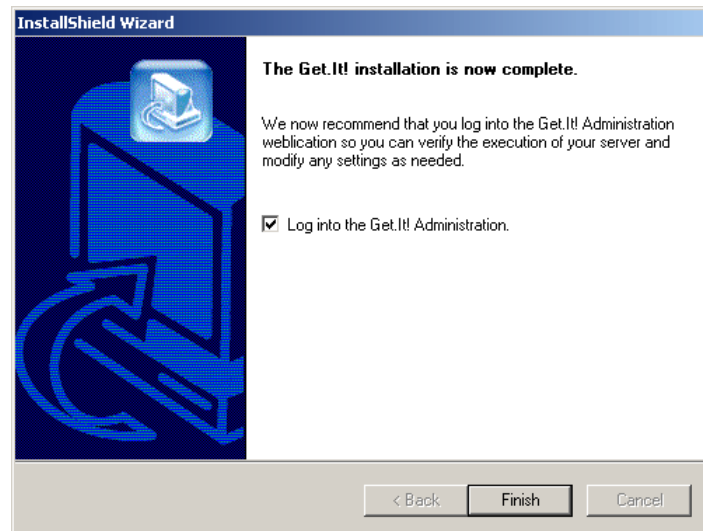


9. Cliccare su **Finish** (Fine).

Compare una finestra di dialogo che indica che l'installazione è terminata. Il sistema apre il browser Web e visualizza la pagina di AssetCenter Web Amministrazione per verificare se l'installazione è riuscita. Questa pagina permette anche di verificare i parametri Amministratore del sistema AssetCenter Web e di modificarli se necessario.

Se non si desidera accedere al modulo amministrazione, deselezionare l'opzione.

Figura 2.21. Installazione terminata



10. Cliccare su **Finish** (Fine).

Il browser Web viene aperto e la pagina di amministrazione login (**admin.jsp**) viene visualizzata. L'installazione di AssetCenter Web è terminata.

Configurare AssetCenter

AssetCenter Web 3.60 sp2 può essere utilizzato con tutte le versioni 3.60x di AssetCenter. Tuttavia alcuni dati necessari al suo corretto funzionamento sono stati aggiunti solo nel datakit a partire dalla versione 3.60 sp1 di AssetCenter. È necessario assicurarsi che questi dati figurino nel database. Possono verificarsi due casi:

1. Se si possiede una versione di AssetCenter superiore o uguale alla 3.60 sp1:
 - Se è stato creato un database selezionando l'opzione **Utilizzare uno scenario d'importazione** in AssetCenter Database Administrator, non è necessario effettuare nessuna operazione supplementare.
 - Se il database non è stato creato con questa opzione, è necessario importare i dati secondo la procedura descritta nella sezione *Importare uno script dati*.
2. Se si possiede una versione di AssetCenter inferiore alla versione 3.60 sp1, è necessario importare i dati secondo la procedura descritta nella sezione *Importare uno script di dati*.

Importare uno script di dati

Rispettare le seguenti fasi per importare nel database AssetCenter le informazioni richieste da AssetCenter Web:

1. Ricordare il percorso completo dell'eseguibile **amimpl32.exe**, situato nella directory bin32 della directory d'installazione di AssetCenter. Per esempio:

```
c:\Program Files\Peregrine\AssetCenter\bin32\amimpl32.exe
```

2. Aprire un prompt del DOS e definire la variabile d'ambiente **AMIMPL32_EXE**, come segue:

```
set AMIMPL32_EXE=<Directory completa dell'eseguibile amimpl32.exe>
```

3. In DOS, andare nella directory d'installazione di AssetCenter Web. Per esempio:

```
c:\acw36
```

Questa directory contiene una subdirectory **config**, che a sua volta contiene delle subdirectory che contengono le versioni localizzate delle Weblication; queste directory vengono identificate con il codice della rispettiva lingua (**fr** per il francese, **it** per l'italiano,...).

4. Sempre in DOS, andare nella directory corrispondente alla lingua d'installazione e inserire il seguente comando:

```
impall.bat
```

NOTA

Verificare se si è nella directory giusta. Se si sta utilizzando la versione italiana di AssetCenter e si lancia il comando precedente nella directory corrispondente alla versione in tedesco, verranno importati nel database dati tedeschi.

5. Gli script di dati sono importati nel database AssetCenter.

Capitolo 3. Amministrazione di AssetCenter Web

Questo capitolo fornisce le informazioni necessarie all'amministrazione di Asset Center Web.

La parte amministrativa di AssetCenter Web permette di dichiarare la connessione al database di AssetCenter a cui si desidera far accedere i vari utenti via le Weblication di AssetCenter Web. Tutti i parametri riguardanti l'uso di AssetCenter Web sono configurabili nel modulo amministrazione di seguito descritto.

Utilizzazione del modulo di amministrazione

Il modulo di amministrazione di AssetCenter Web permette:

- di monitorare le connessioni tra Get.It! e i sistemi back end (AssetCenter in questo caso).
- di visualizzare il file di log del server, che conserva una traccia dell'attività nel server Get.It!
- di visualizzare e modificare i parametri del file di configurazione di Archway (**archway.ini**).
- di avviare e di fermare gli script ECMA.
- di visualizzare le code dei messaggi.

Accesso al modulo di amministrazione

Per accedere al modulo di amministrazione, è necessario essere connessi come amministratore:

1. Inserire il seguente URL nel browser:

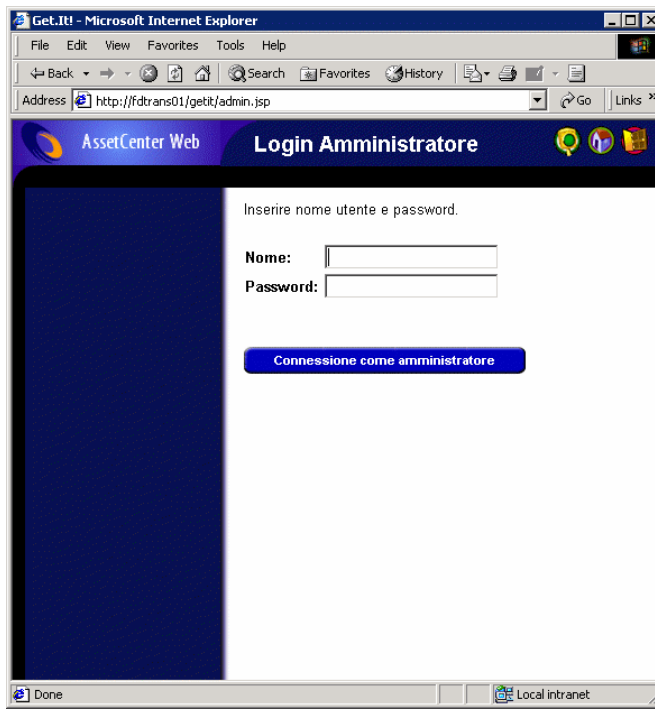
```
http://<localhost>/getit/admin.jsp
```

NOTA

<localhost> è il nome del server Get.It! di cui ci si serve.

2. Convalidare.
3. Il browser visualizza la pagina iniziale del modulo di amministrazione.

Figura 3.1. Pagina iniziale del modulo di amministrazione



Le funzioni disponibili nel pannello di navigazione sono le seguenti:

- Pannello di configurazione: consente di controllare lo stato delle connessioni ai sistemi back end.
- File di log del server: permette di visualizzare l'attività del server Get.It!.
- Parametri: permette di configurare le opzioni dell'applicazione.
- Visualizzare lo stato degli script: permette di visualizzare il nome e lo stato degli script che vengono lanciati. Cliccare sul nome di uno script per attivarlo o disattivarlo.
- Visualizzare le code dei messaggi: permette di visualizzare le code contenenti dati da trasferire.
- Visualizzare lo stato della coda: permette di verificare o di mutare lo stato delle code.

IMPORTANTE

L'amministrazione completa del server Get.It! richiede ulteriori approfondimenti. Per ulteriori informazioni consultare i manuali di Get.It!

Settaggi essenziali

Esistono dei parametri fondamentali che permettono di configurare AssetCenter Web. Questi parametri possono essere configurati nella sezione **Parametri** del menu del modulo d'amministrazione.

Definire il nome del database utilizzato da AssetCenter Web

Per stabilire il nome del database utilizzato da AssetCenter Web, andare nella sezione **Parametri dell'adattatore AssetCenter** e configurare le varie opzioni. Scegliere il database nel campo **Database**.

Definire i settaggi internazionali

Nella sezione **Opzioni generali di esecuzione**, definire un valore per l'opzione **Settaggi internazionali**. Questa opzione contiene l'elenco dei settaggi internazionali (separati da virgole) che stabiliscono le lingue disponibili e i settaggi corrispondenti al paese dell'utente. Il browser dell'utente può essere configurato in modo da visualizzare una data lingua. Allo stesso modo la formattazione delle date e dei paesi sarà quella in uso in quel paese. Il primo valore stabilisce il settaggio internazionale predefinito. Un settaggio internazionale è composto da codice lingua ISO-639 ed eventualmente dal codice del paese ISO-3166, separati da un trattino basso. "En" e "fr" designano quindi, rispettivamente l'inglese e il francese, mentre "en_US" e "en_GB" consentono di adeguare i settaggi internazionali soprattutto per i valori delle date Mese/Giorno/Anno agli Stati Uniti e Giorno/Mese/Anno alla Gran Bretagna. I valori en, fr, de, it, indicano che l'inglese, il francese, il tedesco e l'italiano sono le lingue disponibili su un dato elaboratore.

Stabilire i diritti di accesso alle pagine di AssetCenter Web

Nella sezione **Opzioni generali di esecuzione**, stabilire un valore per l'opzione **Diritti di accesso predefiniti**.

Questa opzione contiene l'elenco dei diritti di accesso (separati da punti e virgole) di cui tutti gli utenti devono essere forniti indipendentemente dal loro profilo. Se si immette il seguente valore, tutti gli utenti potranno accedere ai vari moduli Web:

```
portalDB(getit.portal); ac(acw.asset;acw.assetscan;acw.imac;  
acw.workorder;acw.budget;acw.employee;acw.contract)
```

NOTA

Se si vuol far accedere tutti gli utenti a un solo modulo, per esempio **Dipendenti**, menzionare solo **acw.employee**. Per una gestione individuale degli accessi, è necessario aggiungere i diritti adeguati nel profilo degli utenti potenziali.

Convalidare la configurazione

Dopo aver definito i parametri succitati:

1. Cliccare su **Salvare** nella pagina **Parametri** del modulo di amministrazione,
2. Cliccare su **Pannello di configurazione** e su **Riavviare il server** sulla stessa pagina.

Capitolo 4. Utilizzazione di AssetCenter Web

Questo capitolo si propone di:

- presentare l'ergonomia delle Weblication.
- illustrare a grandi linee le funzioni delle Weblication fornite con AssetCenter Web.

Ergonomia generale

Connessione a AssetCenter Web

Per connettersi ad AssetCenter Web:

1. Immettere il seguente URL nel browser:

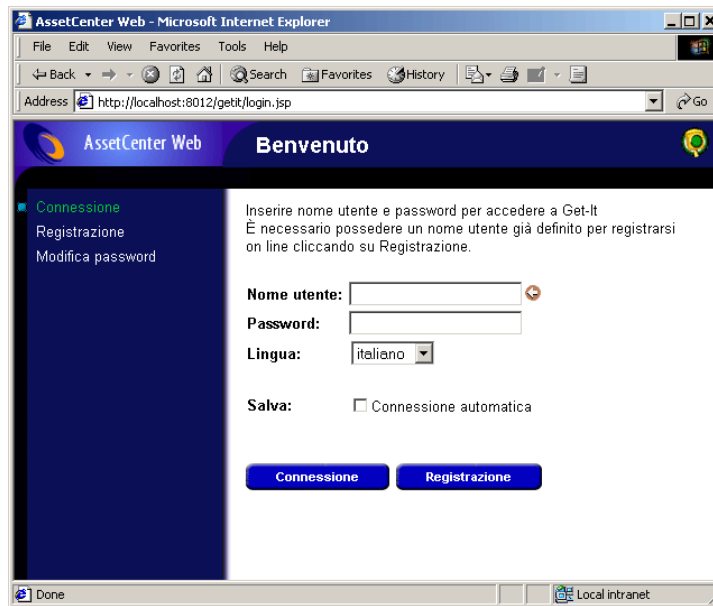
```
http://<localhost>/getit/login.jsp
```

NOTA

<localhost> è il nome del server Get.It! di cui ci si serve

2. Convalidare.
3. Il browser visualizza la pagina iniziale di AssetCenter Web.

Figura 4.1. Pagina iniziale di AssetCenter Web



Menu principale



La parte sinistra della pagina di AssetCenter Web propone la lista di tutte le Weblication a cui è possibile accedere. Cliccare su un'opzione per accedere alla Weblication desiderata.



Finestra di consultazione

La parte destra della pagina di AssetCenter Web è costituita da una finestra in cui si trovano alcune informazioni. In questa finestra è possibile trovare i risultati delle ricerche o le modifiche effettuate sui record.

Barra degli strumenti



La seguente tabella contiene tutte le icone della barra degli strumenti e spiega le funzioni che sono loro associate:

Icona	Funzione
	Riporta alla pagina iniziale
	Chiude la sessione di lavoro

Icona	Funzione
	Permette di visualizzare la pagina iniziale. Appare solo sulla pagina iniziale di AssetCenter Web.
	Esegue un'azione in funzione del contesto in cui si trova: salvataggio delle modifiche, avvio della ricerca, connessione...

Icone presenti in AssetCenter Web

Elenco delle icone prensenti nelle Weblication:

Icona	Funzione
	Visualizza i dettagli di un collegamento.
	Visualizza una finestra per la scelta della data.

Disconnessione

Per disconnettersi, cliccare direttamente sull'icona  nella barra degli strumenti AssetCenter Web.

Weblication predefinite

AssetCenter Web viene fornito con le funzionalità più correnti. Per accedere a una di queste funzioni:

- Connettersi al database tramite AssetCenter Web.
- Cliccare sull'opzione del menu che corrisponde alla funzione nel menu principale.

A seconda della funzione selezionata, la finestra che viene visualizzata:

- Presenta dei dati del database di AssetCenter.
- Visualizza elenchi di opzioni che permettono di selezionare dei dati del database di AssetCenter.
- Comporta zone di inserimento libero di testo.

NOTA

I paragrafi che seguono spiegano quali sono le funzioni che vengono fornite all'acquisto di AssetCenter Web. La visualizzazione degli asset, che verrà descritta in questo manuale, presenta un'ergonomia e un funzionamento simile alle altre operazioni.

Funzioni relative agli asset e ai servizi e dipendenti.

Vengono fornite all'acquisto le seguenti Weblication:

- Asset: questa Weblication permette di ricercare (e di visualizzare i dettagli) degli asset del parco dei beni.
- IMAC: questa Weblication consente di modificare i seguenti campi dei dettagli di un bene:
 - **Bar-code**
 - **Codice asset**
 - **Numero di serie**
 - **Assegnazione**
 - **Stato**
 - **Data di messa in opera**
 - **Utente**
 - **Scorta**
 - **Bene principale**
 - **Ubicazione**
 - **Commenti**
- Dipendenti: questa Weblication permette di ricercare un dipendente, di visualizzarne i dettagli e la lista degli asset che utilizza, di aggiornare alcune informazioni (numero di telefono e commenti).
- Computer: questa Weblication permette di visualizzare le informazioni riguardanti un asset e di modificare alcuni campi dei dettagli di un asset come:
 - **Bar-code**
 - **Codice asset**
 - **Numero di serie**
 - **Assegnazione**
 - **Stato**
 - **Data di messa in opera**
 - **Utente**
 - **Scorta**
 - **Bene principale**
 - **Ubicazione**
 - **Commenti**

Questa weblication consente anche di ritrovare l'elenco dei computer inventariati durante l'**Ultimo inventario**, e l'elenco dei computer **Mai inventariati**.

Funzioni riguardanti la gestione dei contratti, dei costi e degli interventi.

Le seguenti Weblication vengono fornite all'acquisto:

- Contratti: questa Weblication consente di ricercare un contratto e di visualizzarne i dettagli. È possibile anche consultare gli affitti, gli asset e le spese associate ai vari contratti.

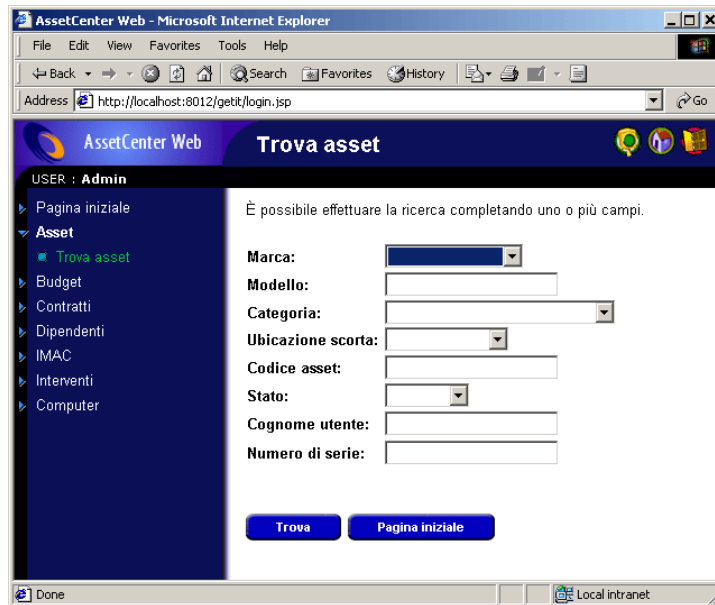
- Budget: questa Weblication permette di ricercare un budget e di visualizzarne i dettagli. È possibile anche consultare le spese associate a un dato budget.
- Interventi: questa Weblication permette di ricercare gli interventi interni che sono stati assegnati all'utente connesso e di aggiornarli, chiuderli o aprirli nuovamente.

Esempio di funzione

Questa sezione illustra in dettaglio la funzione di consultazione degli Asset in AssetCenter Web.

1. Per accedere a questa funzione, cliccare su **Asset** nel menu principale di AssetCenter Web.

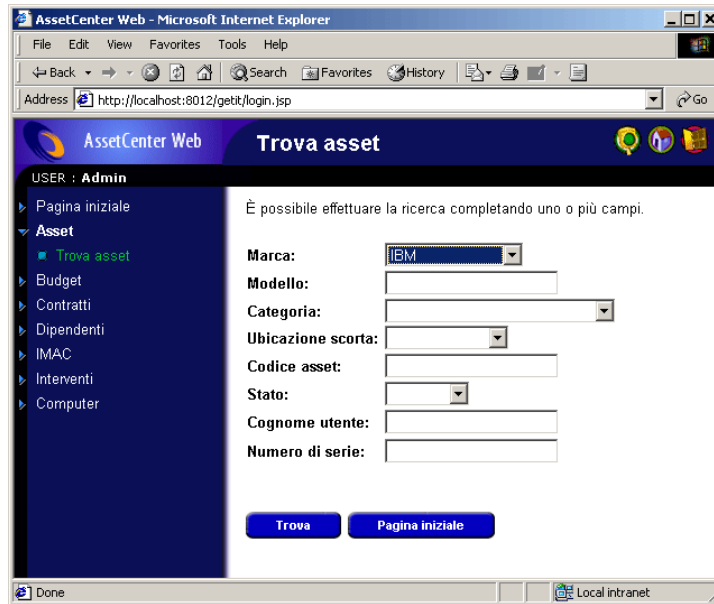
Figura 4.2. Finestra di visualizzazione dei beni



2. Questa funzione permette di ricercare un asset sulla base di alcuni criteri:
 - **Marca**
 - **Modello**
 - **Categoria**
 - **Localizzazione della scorta**
 - **Codice Asset**
 - **Stato**
 - **Nome utente**

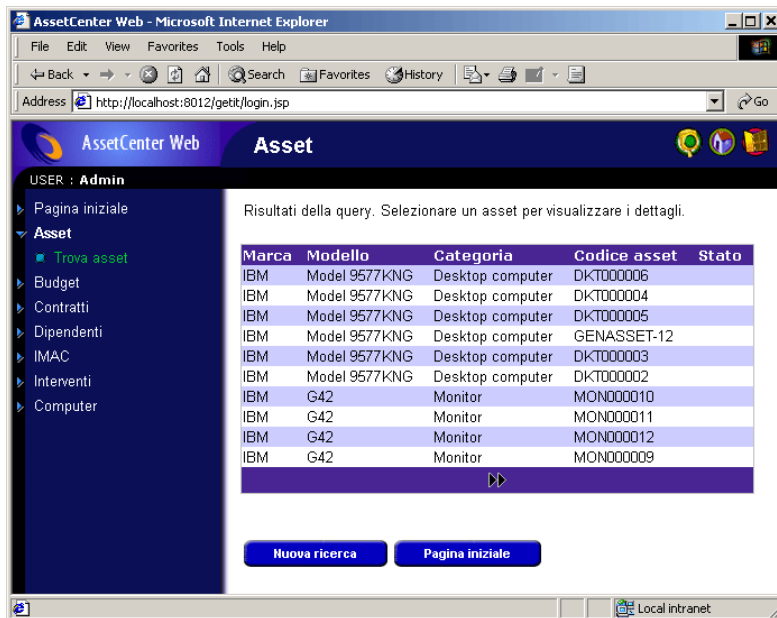
- **Numero di serie**
3. Selezionare per esempio il valore **IBM** nel campo **Marca** e lanciare la ricerca cliccando su **Trova**.

Figura 4.3. Ricerca di un asset in base alla marca



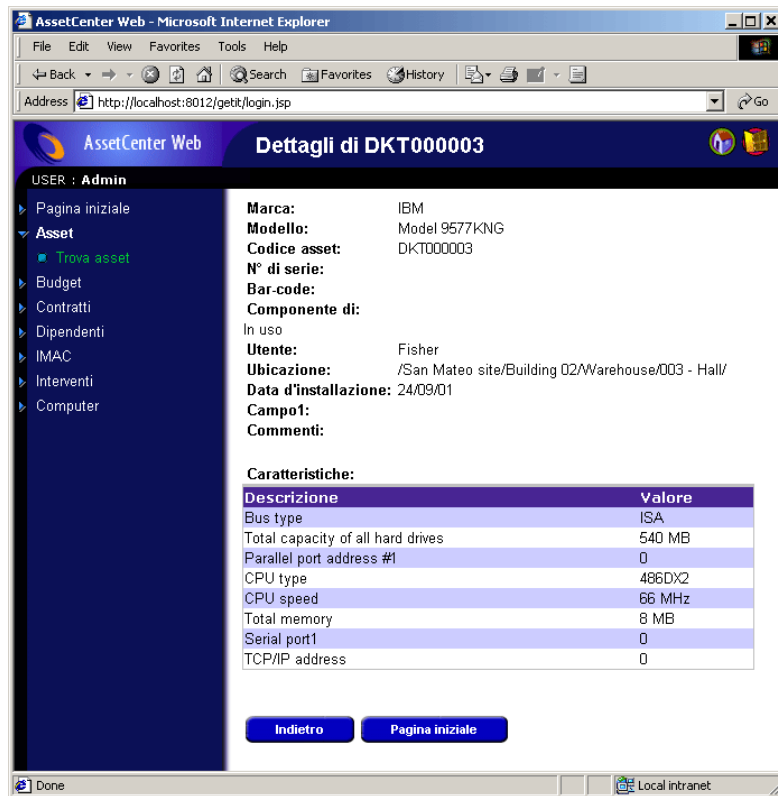
4. AssetCenter Web visualizza la lista degli asset che corrispondono alla query, ossia tutti i beni la cui marca è **IBM**.

Figura 4.4. Elenco dei beni che corrispondono alla query.



5. È possibile cliccare sull'asset desiderato per visualizzarne i dettagli.

Figura 4.5. Dettagli di un asset



Dati visualizzati

Informazioni relative ai dati contenuti e visualizzati in AssetCenter Web.

Dati aggiornati

I dati che vengono visualizzati sono identici a quelli contenuti nel database di AssetCenter. AssetCenter Web compila dinamicamente le pagine HTML durante la visualizzazione stessa, affinché queste integrino le ultime informazioni immesse nel database.

Per l'utente è come se accedesse al database AssetCenter stesso via un programma AssetCenter Windows.

NOTA

Dopo un periodo più o meno lungo di visualizzazione, i dati visualizzati possono essere obsoleti; per aggiornarli basta aggiornare la pagina.

Dati protetti

Gli utenti possono visualizzare solo i dati ai quali hanno accesso, in base ai diritti che sono stati concessi loro dall'amministratore.



October 12, 2001