

HP OpenView AssetCenter

Versione software: 5.0

Modelli fisici di dati

Numero build: 327



Note legali

Garanzie

Le uniche garanzie applicabili ai prodotti e servizi HP sono contenute nelle dichiarazioni di garanzia esplicitate fornite a corredo di detti prodotti e servizi.

Il contenuto della presente documentazione non può essere in alcun modo interpretato come una garanzia supplementare.

HP non è responsabile per errori od omissioni tecnici o editoriali che possano essere contenuti nella presente documentazione.

Le informazioni contenute nella presente documentazione sono soggette a modifiche senza preavviso.

Nota sulla limitazione dei diritti

Questo software è confidenziale.

È necessario disporre di una licenza HP valida per detenere, utilizzare o copiare questo software.

In conformità con le disposizioni FAR 12.211 e 12.212, il software commerciale per computer, la documentazione software per computer e i dati tecnici degli articoli commerciali sono concessi in licenza al governo degli Stati Uniti alle condizioni di licenza commerciale standard HP.

Copyright

© Copyright 1994-2006 Hewlett-Packard Development Company, L.P.

Marche

- Adobe®, Adobe Photoshop® and Acrobat® are trademarks of Adobe Systems Incorporated.
- Corel® and Corel logo® are trademarks or registered trademarks of Corel Corporation or Corel Corporation Limited.
- Java™ is a US trademark of Sun Microsystems, Inc.
- Linux is a U.S. registered trademark of Linus Torvalds
- Microsoft®, Windows®, Windows NT® and Windows® XP are U.S. registered trademarks of Microsoft Corporation.
- Oracle® is a registered US trademark of Oracle Corporation, Redwood City, California.
- UNIX® is a registered trademark of The Open Group.

Sommario

| | |
|---|----|
| Prefazione | 5 |
| Tabelle | 5 |
| Collegamenti | 6 |
| Capitolo 1. Parco | 9 |
| Modelli | 10 |
| Elementi del parco | 11 |
| Asset | 12 |
| Asset collegati al ciclo d'acquisizione | 13 |
| Computer | 14 |
| Telefoni | 15 |
| Porte e connessioni | 16 |
| Capitolo 2. Ciclo d'acquisizione | 17 |
| Ciclo d'acquisizione | 18 |
| Richieste d'acquisto | 19 |
| Ordini | 20 |
| Ricevimenti | 21 |
| Fatture | 22 |
| Asset da restituire | 23 |
| Capitolo 3. Contratti | 25 |

| | |
|--|-----------|
| Contratti | 26 |
| Capitolo 4. Finanze | 27 |
| Budget e spese | 28 |
| Rifatturazioni | 29 |
| Tasse | 30 |
| Capitolo 5. Cablaggio | 31 |
| Cavi ed apparati di cablaggio | 32 |
| Codici colore | 33 |
| Regole di etichettatura | 34 |
| Tipi di coppia/conduttore | 35 |
| Funzioni di cablaggio | 36 |
| Ubicazioni | 37 |
| Topologie | 38 |
| Gruppi di topologie | 39 |
| Configurazioni del ripartitore | 40 |
| Conessioni | 41 |
| Capitolo 6. Amministrazione | 43 |
| Accesso al database | 44 |

Prefazione

Questa guida descrive i diagrammi corrispondenti ai modelli fisici di dati in AssetCenter.

Ciascuno dei diagrammi contiene una o più tabelle utilizzate dai moduli in AssetCenter.

Tabelle

Ciascuna delle tabelle illustrate nella guida viene identificata con il nome SQL.

Esempi

- La tabella degli elementi del parco utilizza il nome SQL *amPortfolio*.
- La tabella degli asset utilizza il nome SQL *amAsset*.
- La tabella delle ubicazioni utilizza il nome SQL *amLocation*.
- La tabella dei servizi e dei dipendenti utilizza il nome SQL *amEmplDept*.

Le tabelle principali di ciascun diagramma sono quelle di dimensioni maggiori.


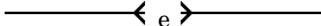
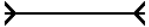
Esempi:

- La tabella degli asset (*amAsset*) nel diagramma [Asset](#) [pag. 12].
- La tabella dei cavi (*amCable*) nel diagramma [Cavi ed apparati di cablaggio](#) [pag. 32].
- La tabella delle tasse (*amTax*) nel diagramma [Tasse](#) [pag. 30].

Collegamenti

Sono disponibili tre tipi di collegamento tra le tabelle:

- Collegamenti 1-1
- Collegamenti 1-n e n-1
- Collegamenti n-n

| Tipo di collegamento | Rappresentazione grafica del collegamento |
|----------------------------------|--|
| 1-1 |  |
| 1-n (collegamento inverso a n-1) |  |
| n-n |  |

Ogni collegamento illustrato nel presente manuale viene identificato con il nome SQL.


Esempi:

- Il collegamento tra la tabella degli elementi del parco (*amPortfolio*) e quella dei servizi ed i dipendenti (*amEmplDept*) ha il nome SQL *User*.
- Il collegamento tra la tabella dei servizi ed i dipendenti (*amEmplDept*) e quella degli elementi del parco (*amPortfolio*) ha il nome SQL *ItemsUsed*.

 **NOTA:**

Il nome SQL presuppone che una delle due tabelle collegate sia la tabella sorgente e l'altra tabella sia quella di destinazione. Pertanto, il nome *User* (*amPortfolio*) indica che il collegamento punta al record utenti della tabella di destinazione (*amEmplDept*). Il collegamento inverso è definito *ItemsUsed* e punta al record degli asset utilizzati da un determinato utente. In questo caso, la tabella sorgente è quella dei servizi ed i dipendenti e la tabella di destinazione è quella degli elementi del parco.

Per non sovraccaricare i diagrammi, i collegamenti inversi non sono rappresentati. La selezione di un collegamento e del suo inverso è arbitraria. Per individuare il nome SQL di un collegamento inverso:

- 1 Avviare AssetCenter Database Administrator.
- 2 Aprire la descrizione del database.
- 3 Selezionare la tabella desiderata.
- 4 Fare clic su .
- 5 Selezionare un collegamento.
- 6 Il nome SQL del collegamento inverso è indicato nel campo **Collegamento inverso**.

Collegamenti 1-1

Questo tipo di collegamento indica che:

- ◆ Un record nella tabella di origine è collegato ad un altro record nella tabella di destinazione.

Esempio: il collegamento **Asset** tra la tabella dei computer (*amComputer*) e quella degli asset (*amAsset*) nel diagramma **Computer** [pag. 14]. Tale collegamento indica che un record dei computer può essere collegato ad un unico record degli asset.

Collegamenti 1-n e n-1

Un collegamento 1-n indica che:

- Un record della tabella di origine può essere collegato a diversi record nella tabella di destinazione.
- Diversi record nella tabella di destinazione possono essere collegati ad un unico record nella tabella di origine.

Esempio: il collegamento **Rents** tra la tabella dei contratti (*amContracts*) e quella degli affitti (*amCntrRent*) nel diagramma **Contratti** [pag. 26]. Questo collegamento indica che un record dei contratti può essere collegato a diversi record degli affitti.

Un collegamento n-1 indica che:

- Diversi record nella tabella d'origine possono essere collegati ad un unico record nella tabella di destinazione.
- Un record nella tabella di destinazione può essere collegato a diversi record nella tabella d'origine.

Esempio: il collegamento **Model** tra la tabella degli asset (*amAsset*) e quella dei modelli (*amModel*) nel diagramma **Modelli** [pag. 10]. Questo collegamento indica che diversi record degli asset possono corrispondere ad un unico record dei modelli.

Collegamenti n-n

Questo tipo di record indica che:

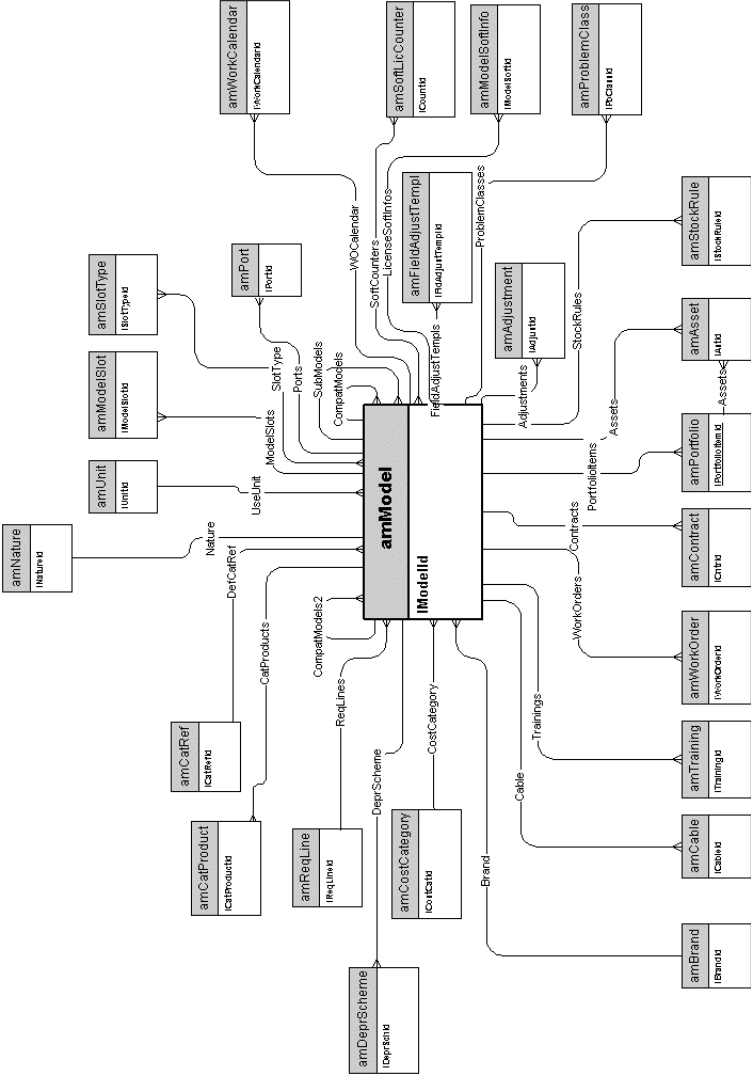
- ◆ Diversi record nella tabella d'origine possono essere collegati a più record nella tabella di destinazione.

Esempio: il collegamento *FuncRights* tra la tabella dei profili utente (*amProfile*) e quella dei diritti funzionali (*amFuncRight*) nel diagramma **Accesso al database** [pag. 44]. Questo collegamento indica che un record degli asset può essere collegato a diversi record dei diritti funzionali e che un record dei diritti funzionali può essere collegato a diversi record dei profili utente.

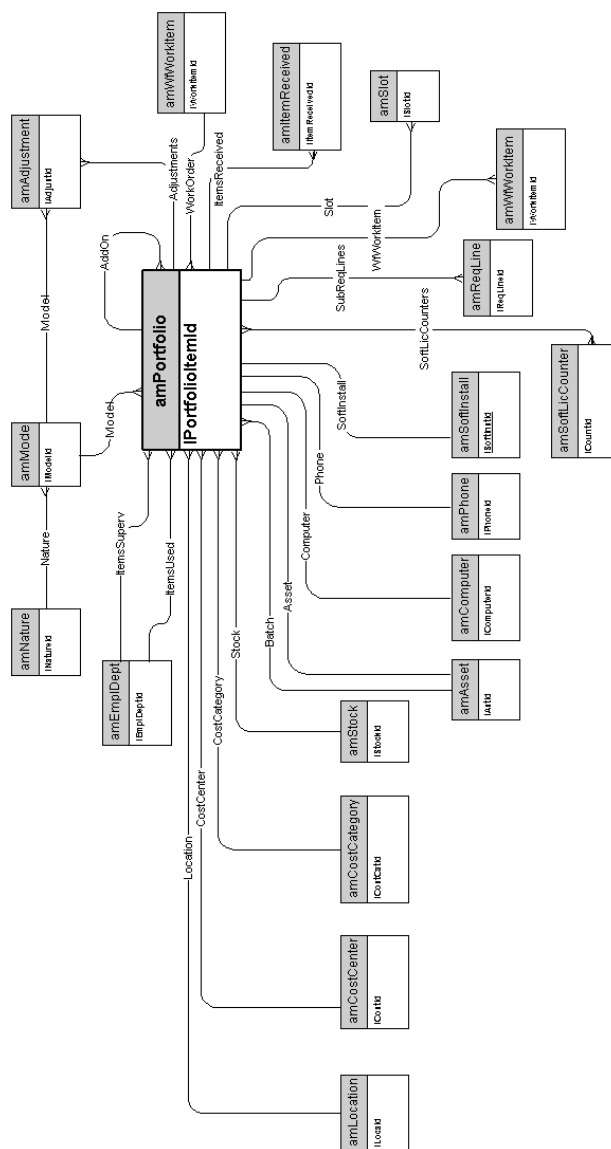
1 Parco

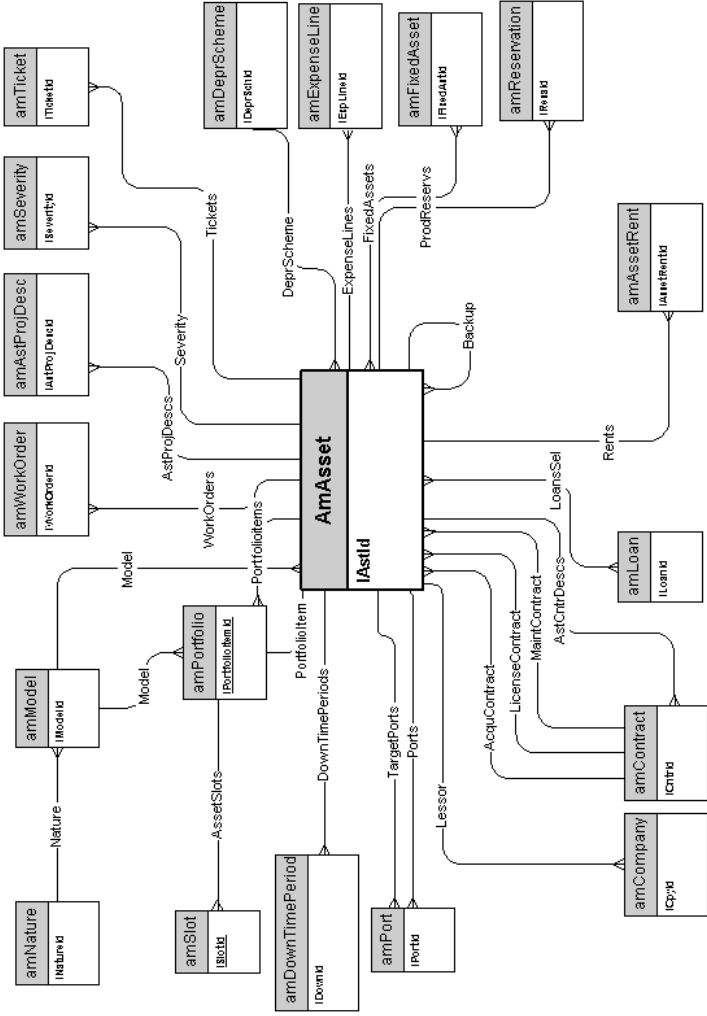
Questo capitolo presenta i diagrammi dei seguenti modelli fisici di dati:

- [Modelli](#) [pag. 10]
- [Elementi del parco](#) [pag. 11]
- [Asset](#) [pag. 12]
- [Asset collegati al ciclo d'acquisizione](#) [pag. 13]
- [Computer](#) [pag. 14]
- [Telefoni](#) [pag. 15]
- [Porte e connessioni](#) [pag. 16]

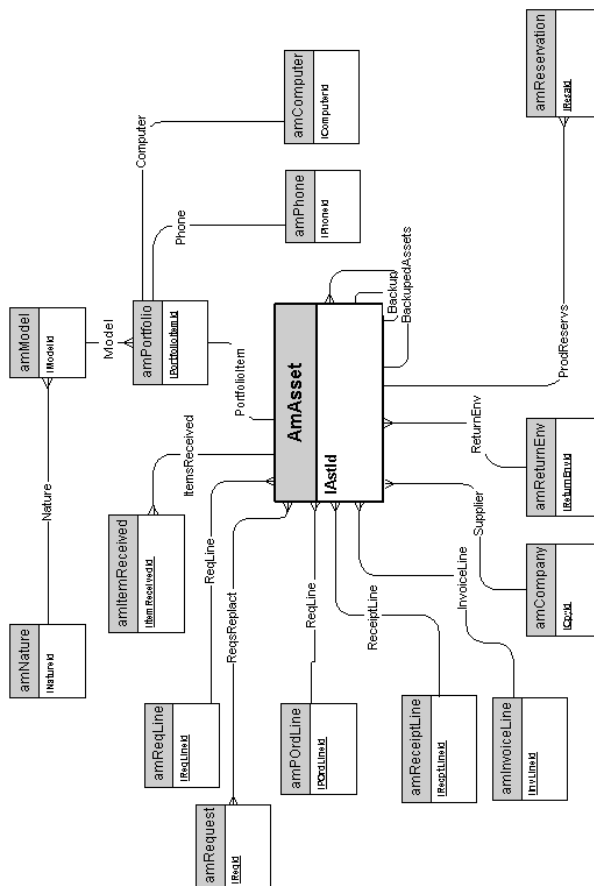


Elementi del parco

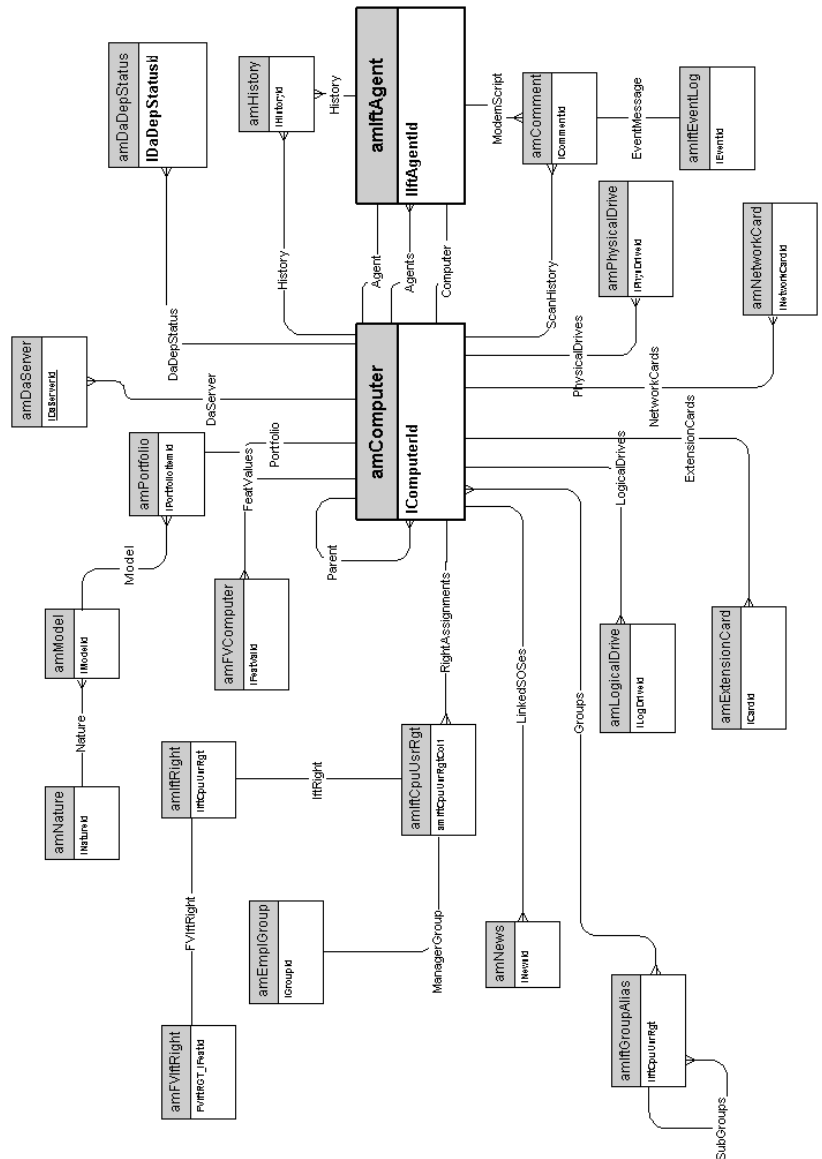




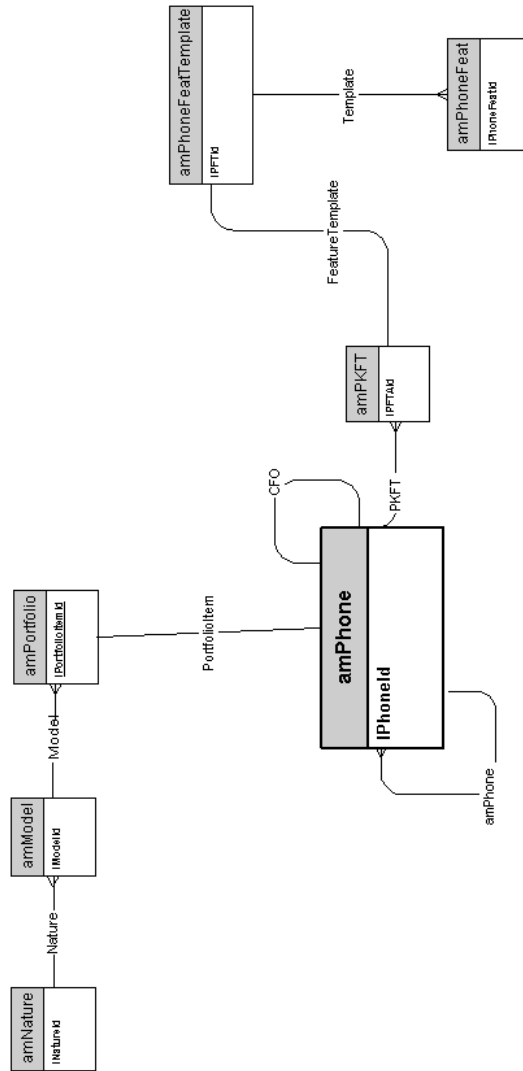
Asset collegati al ciclo d'acquisizione



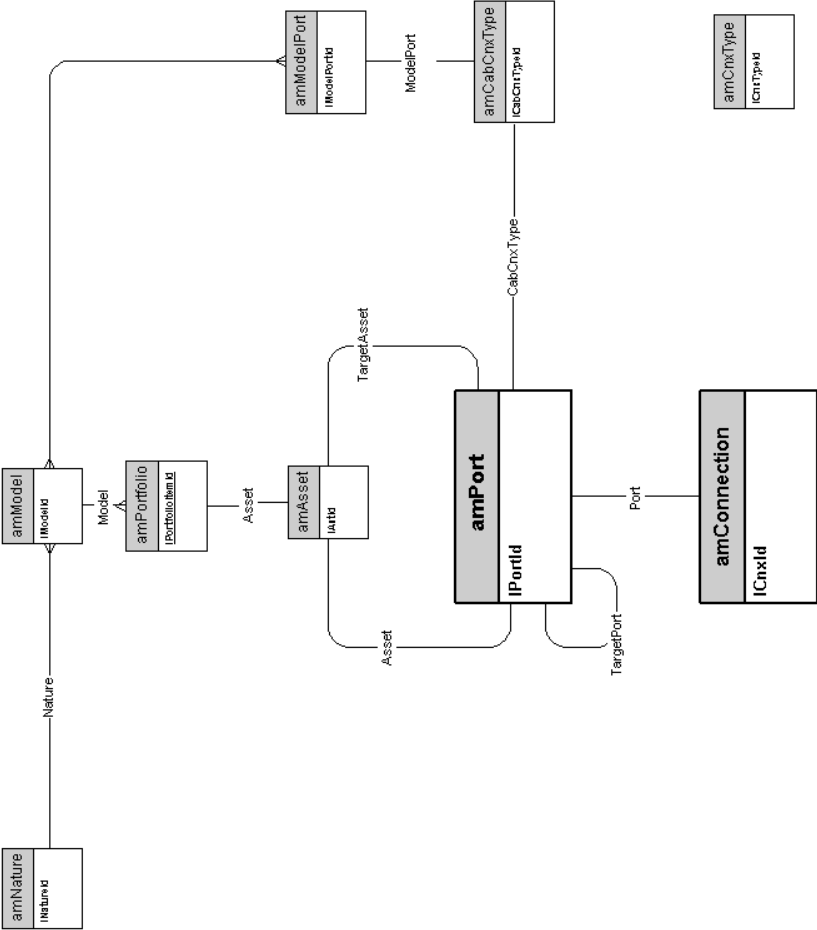
Computer



Telefoni



Porte e connessioni

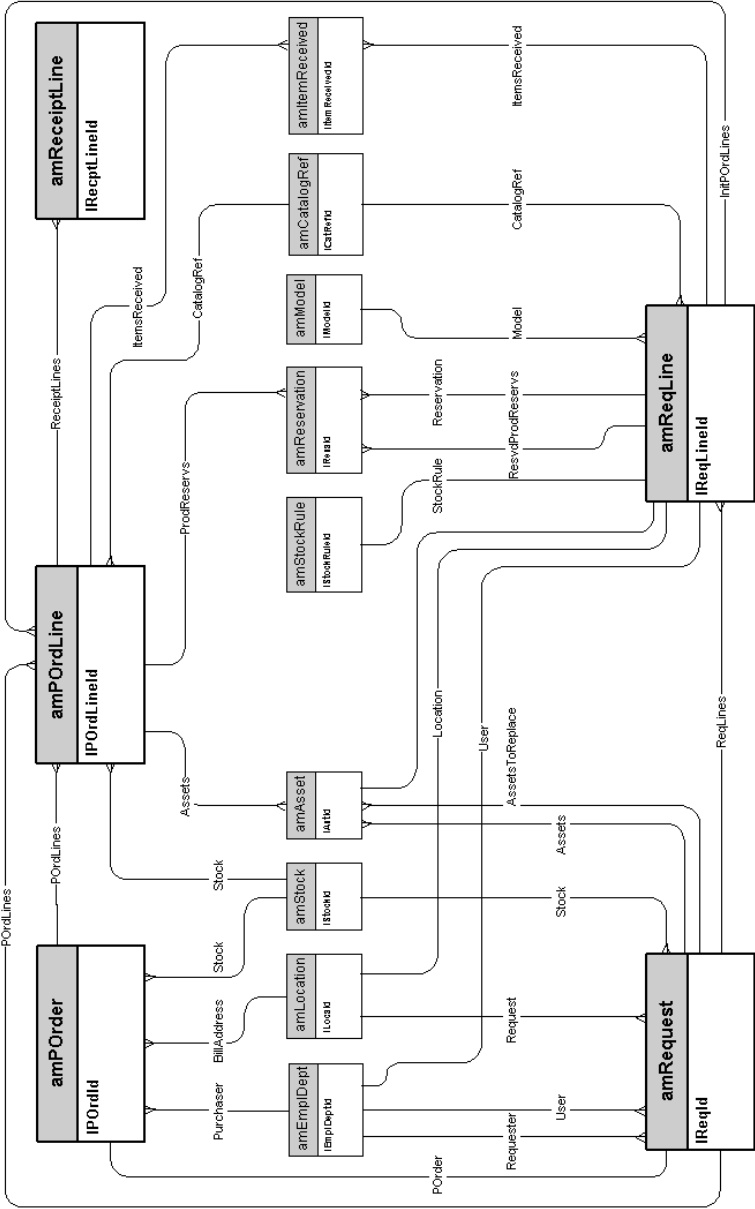


2 Ciclo d'acquisizione

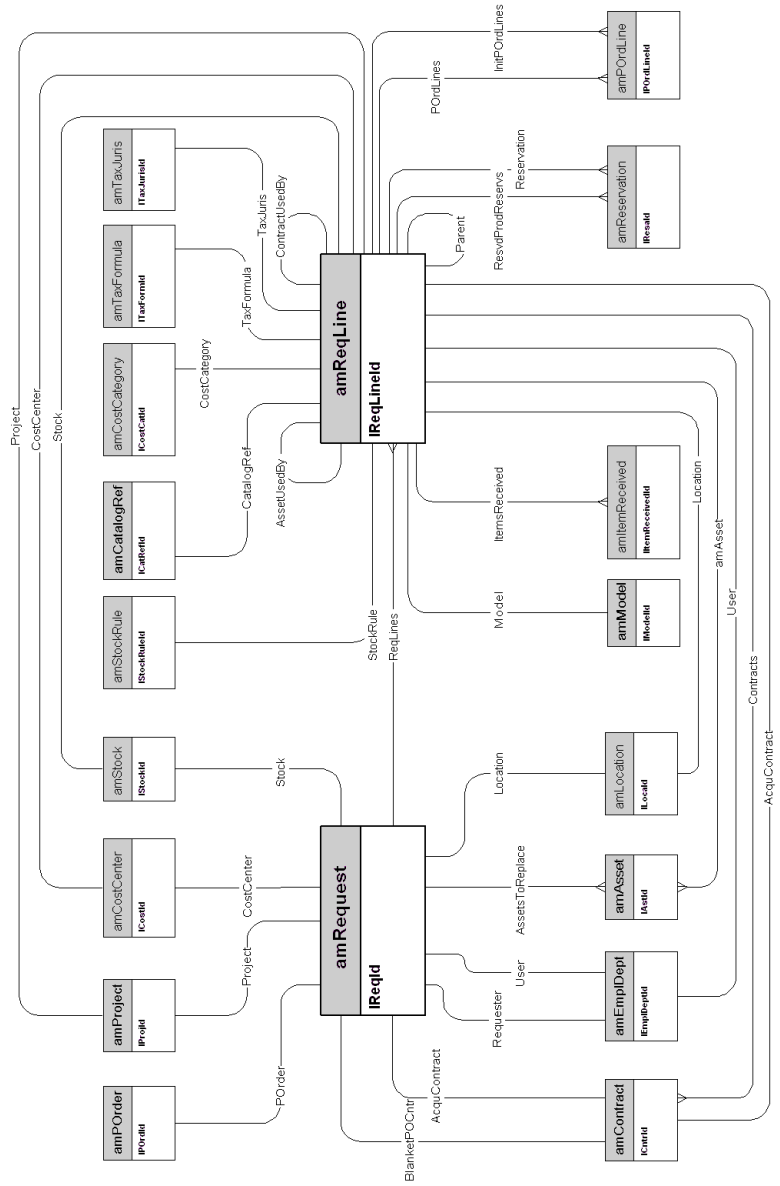
Questo capitolo presenta i diagrammi dei seguenti modelli fisici di dati:

- [Ciclo d'acquisizione](#) [pag. 18]
- [Richieste d'acquisto](#) [pag. 19]
- [Ordini](#) [pag. 20]
- [Ricevimenti](#) [pag. 21]
- [Fatture](#) [pag. 22]
- [Asset da restituire](#) [pag. 23]

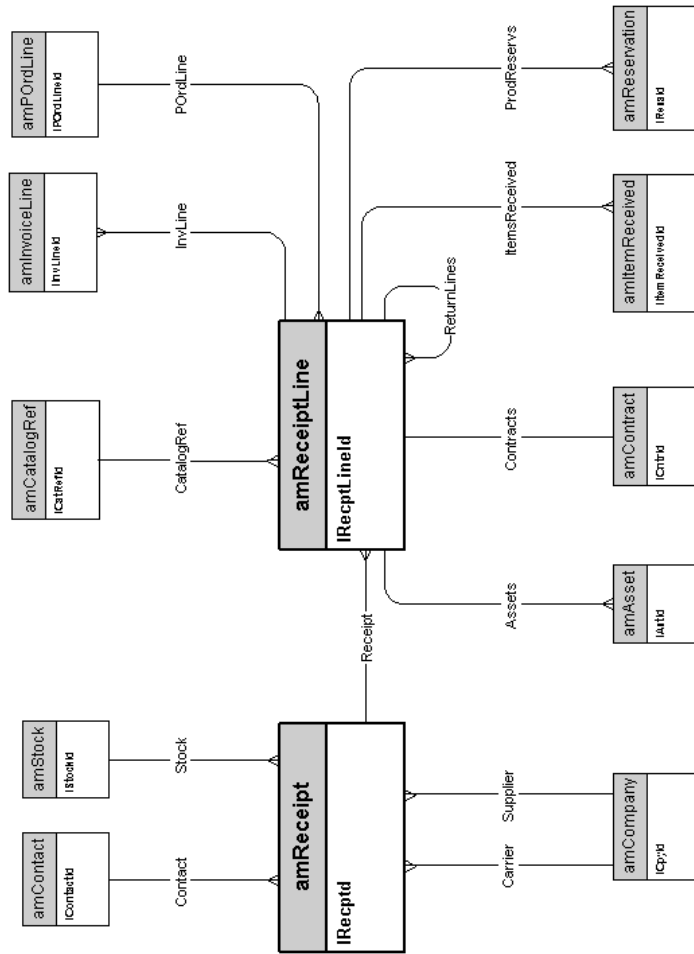
Ciclo d'acquisizione



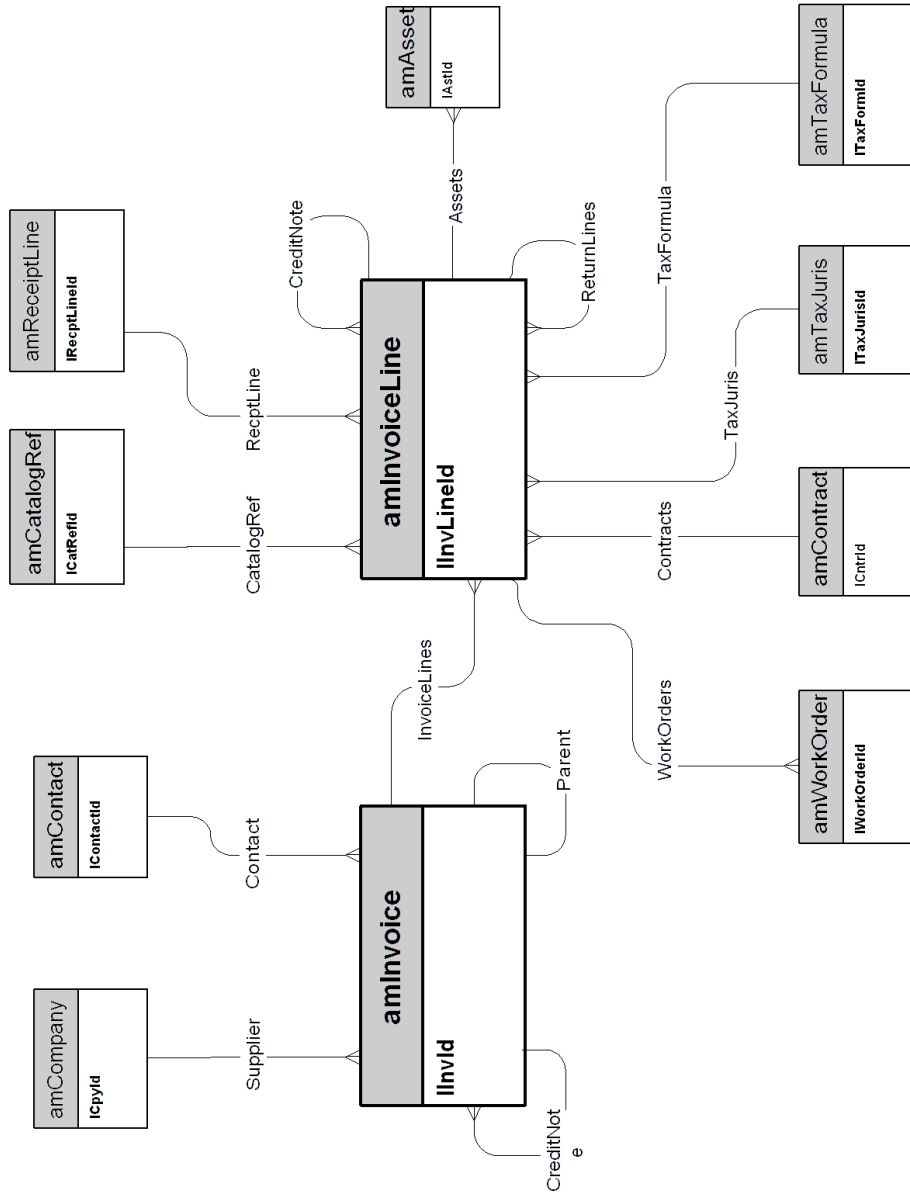
Richieste d'acquisto



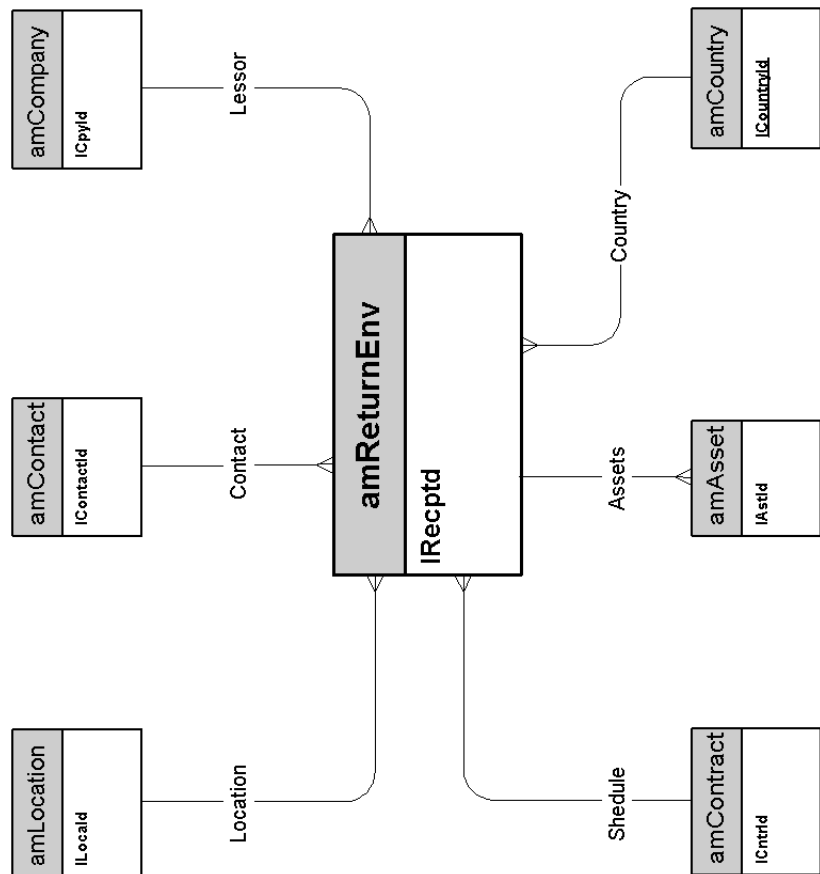
Ricevimenti



Fatture



Asset da restituire

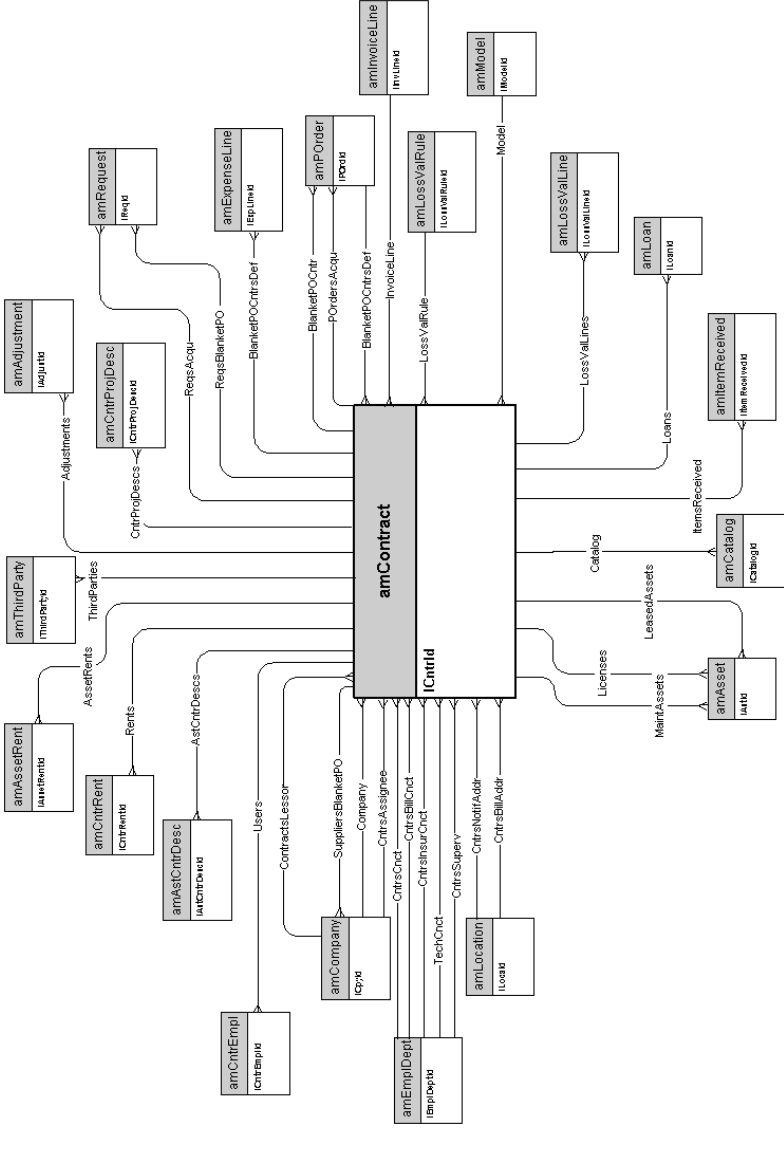


3 Contratti

Questo capitolo presenta il diagramma del seguente modello fisico di dati:

- ◆ [Contratti](#) [pag. 26]

Contratti

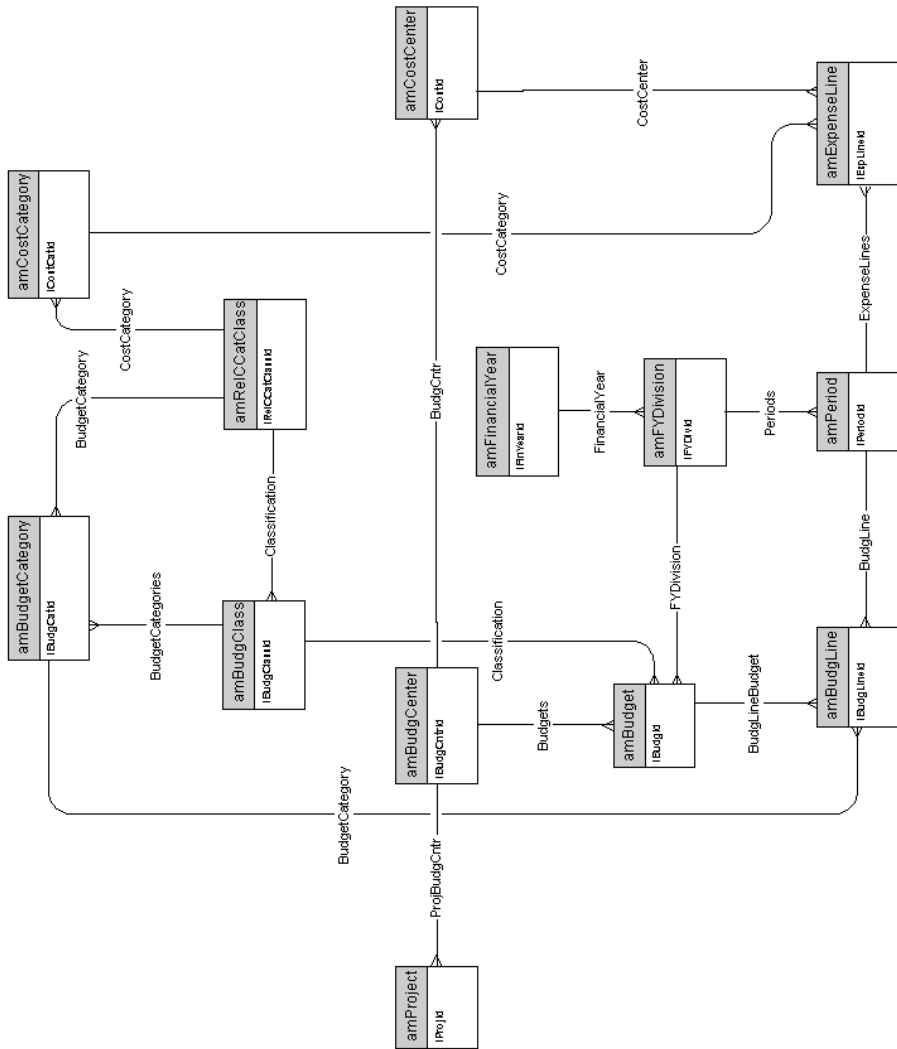


4 Finanze

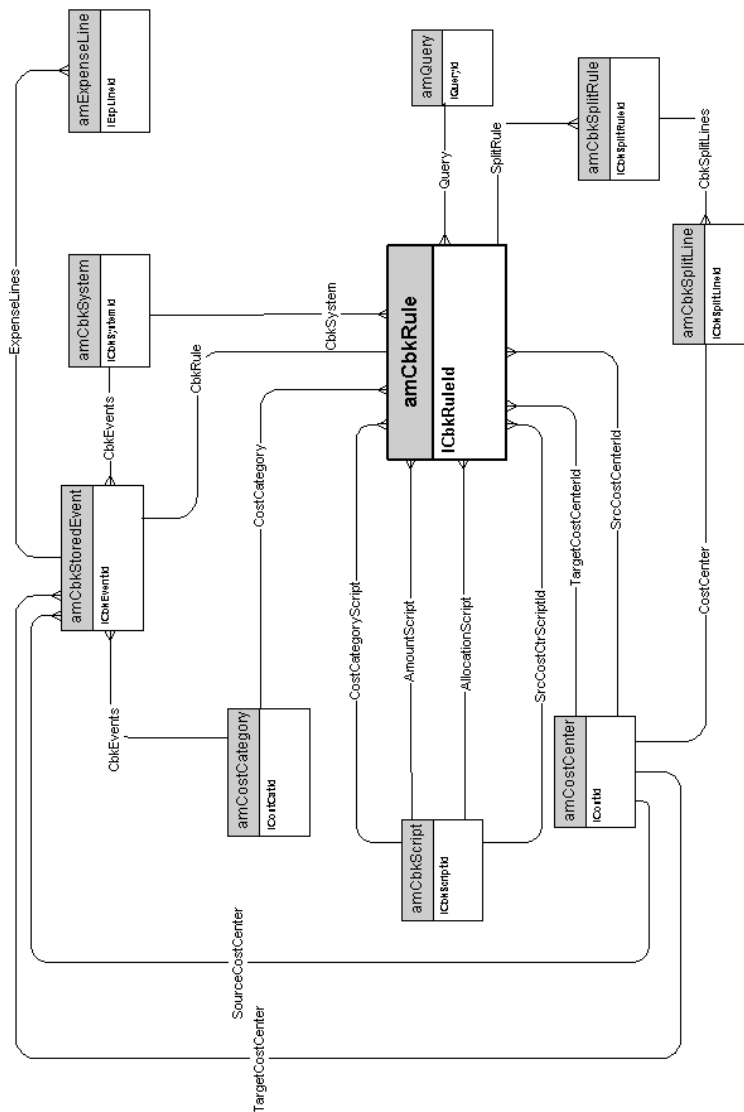
Questo capitolo presenta i diagrammi dei seguenti modelli fisici di dati:

- Budget e spese [pag. 28]
- Rifatturazioni [pag. 29]
- Tasse [pag. 30]

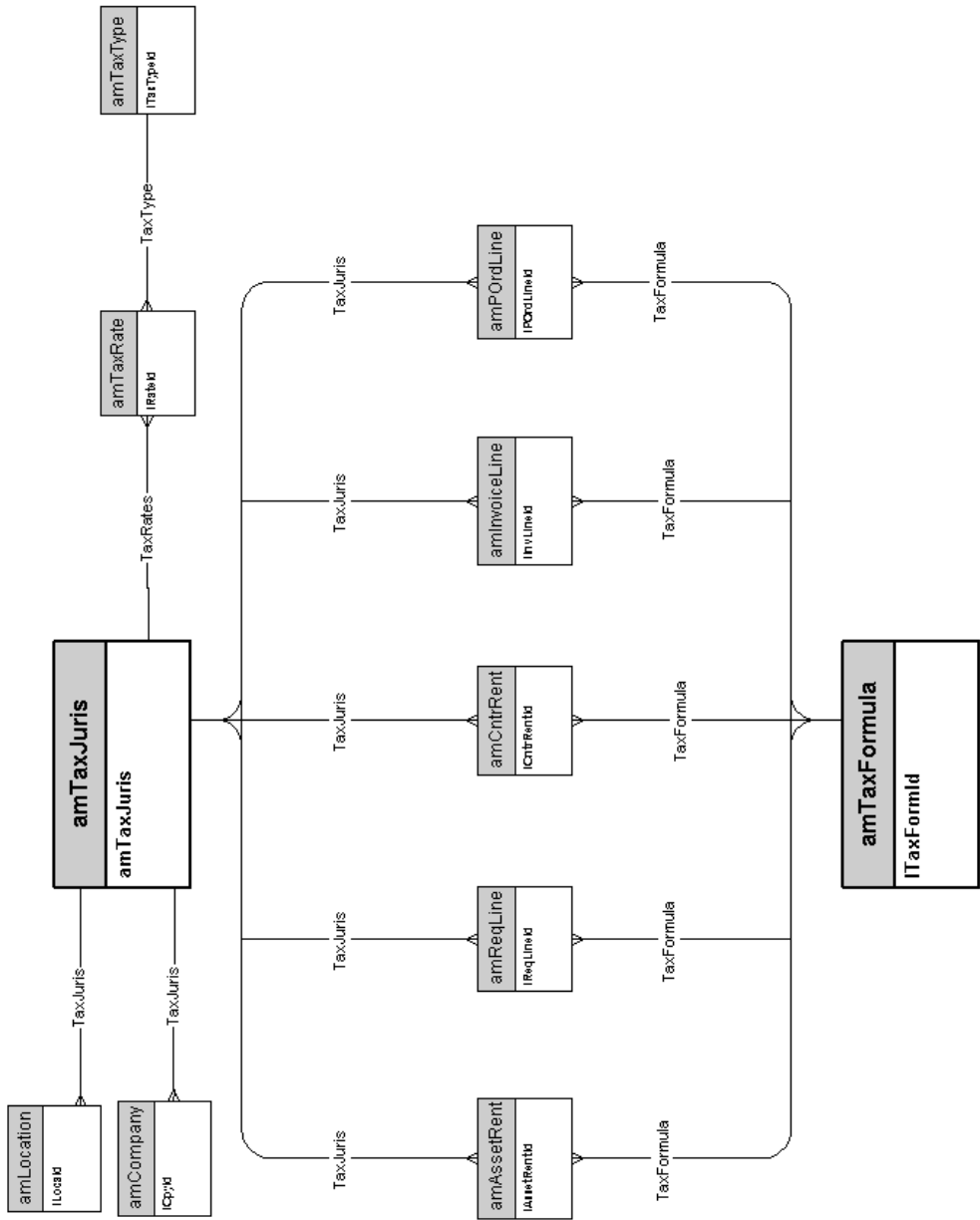
Budget e spese



Rifatturazioni



Tasse

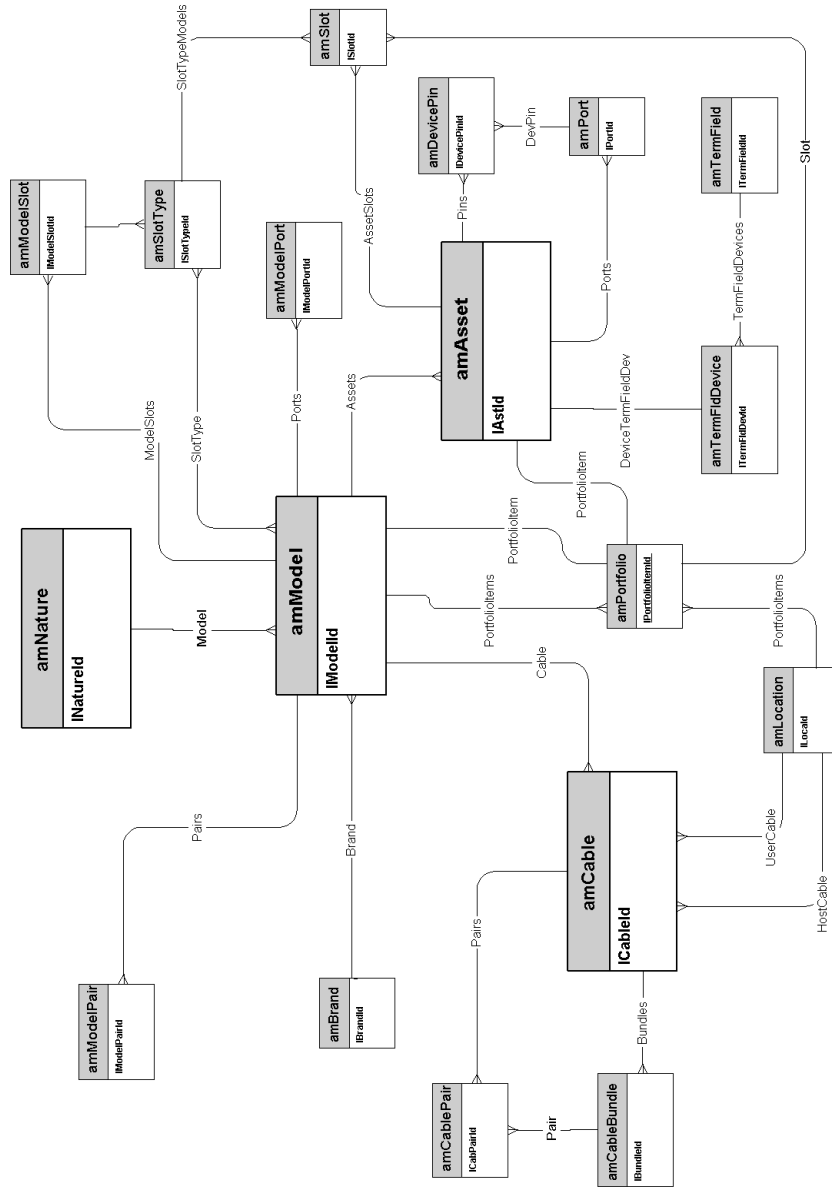


5 Cablaggio

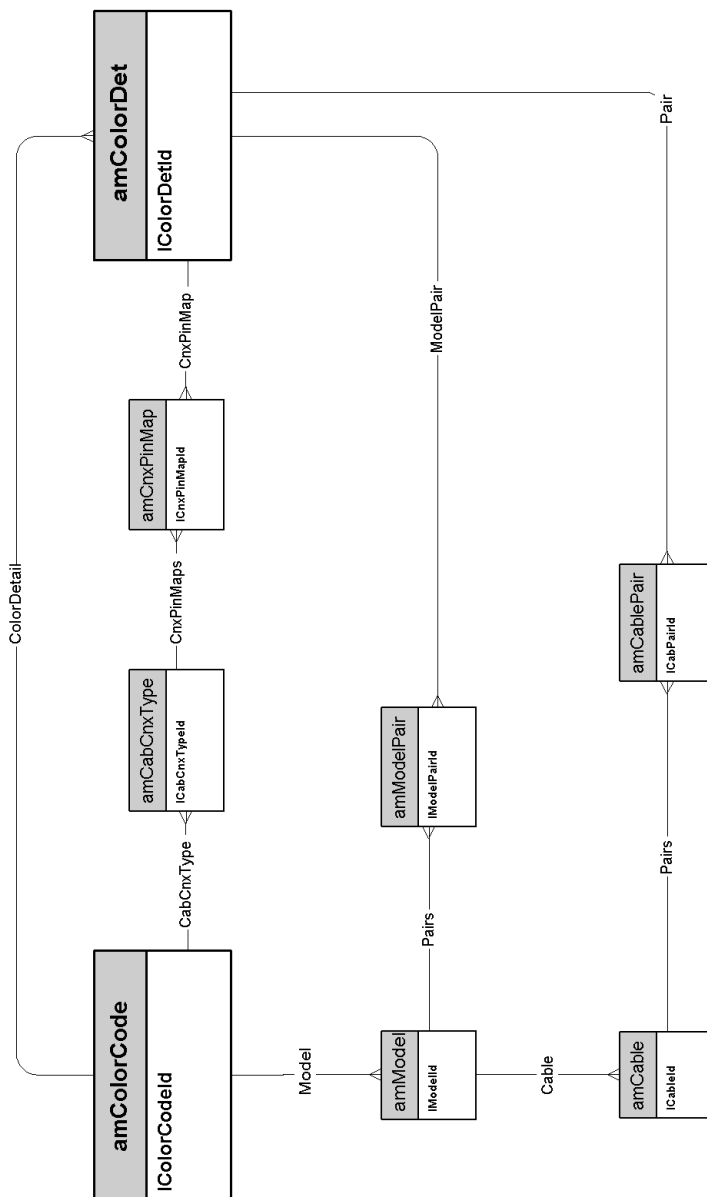
Questo capitolo presenta i diagrammi dei seguenti modelli fisici di dati:

- Cavi ed apparati di cablaggio [pag. 32]
- Codici colore [pag. 33]
- Regole di etichettatura [pag. 34]
- Tipi di coppia/conduttore [pag. 35]
- Funzioni di cablaggio [pag. 36]
- Ubicazioni [pag. 37]
- Topologie [pag. 38]
- Gruppi di topologie [pag. 39]
- Configurazioni del ripartitore [pag. 40]
- Cavi ed apparati di cablaggio [pag. 32]

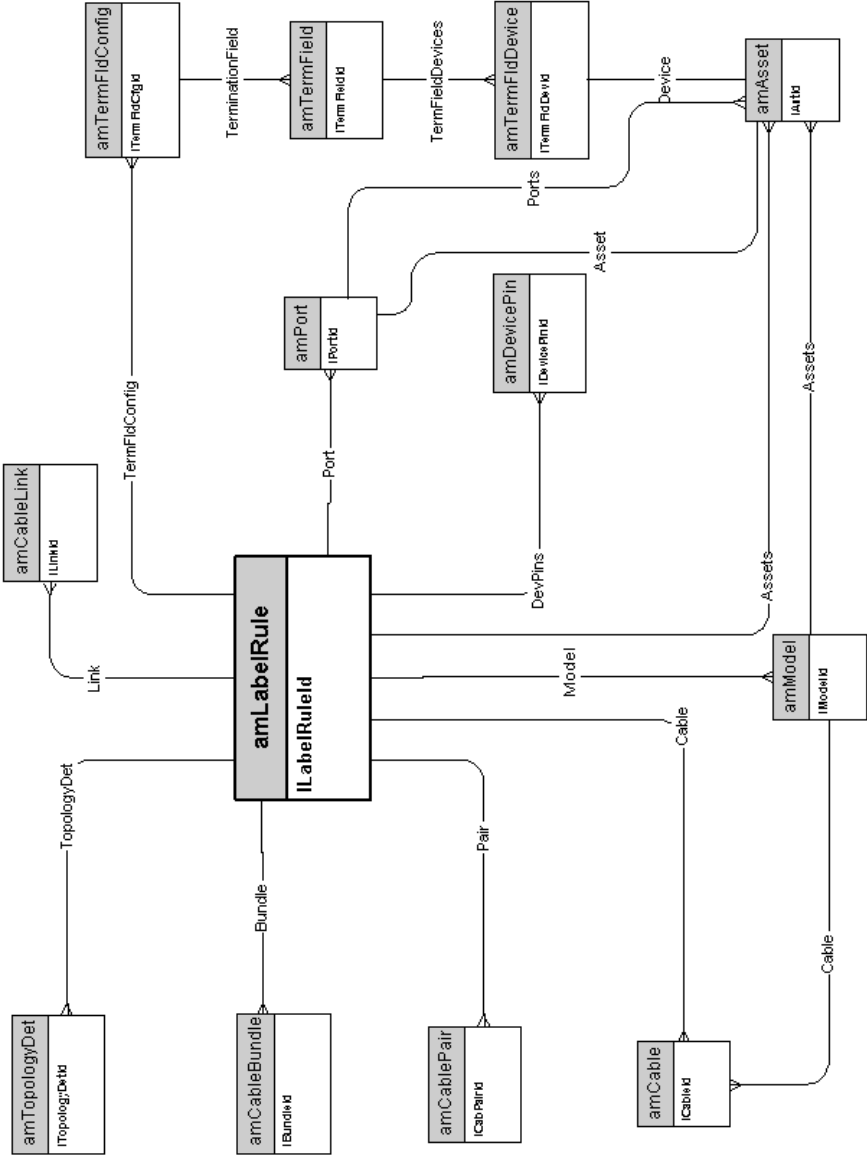
Cavi ed apparati di cablaggio



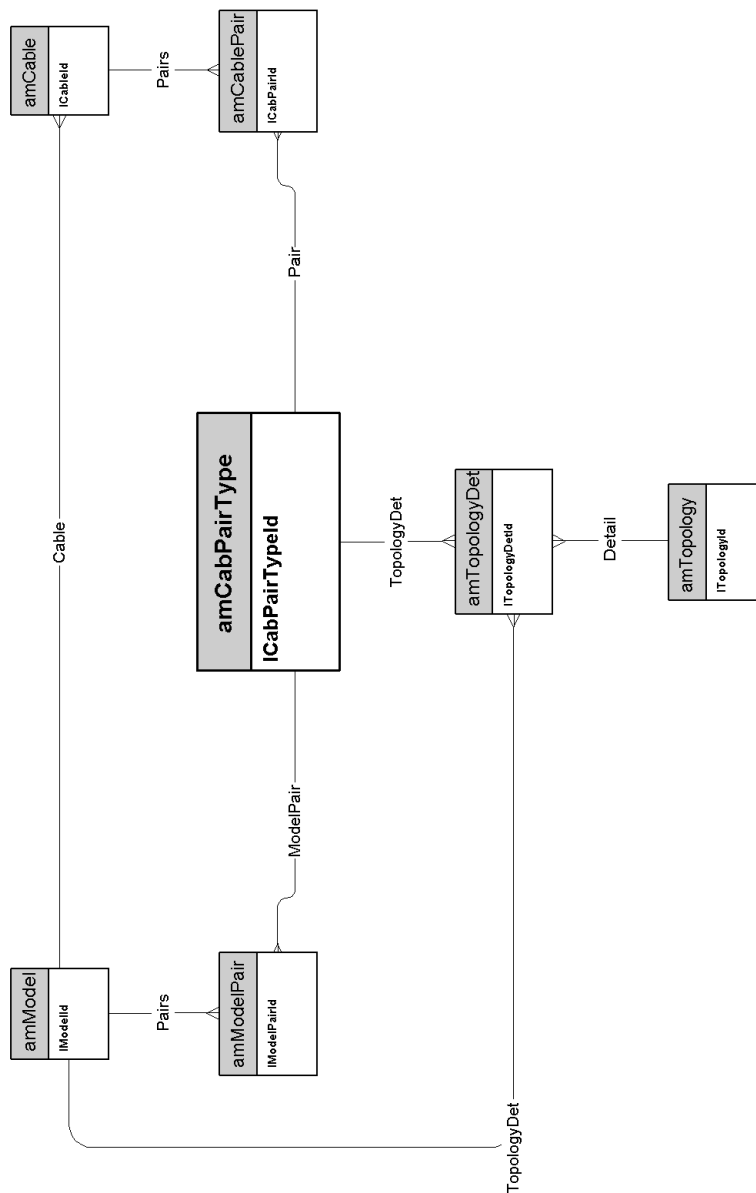
Codici colore



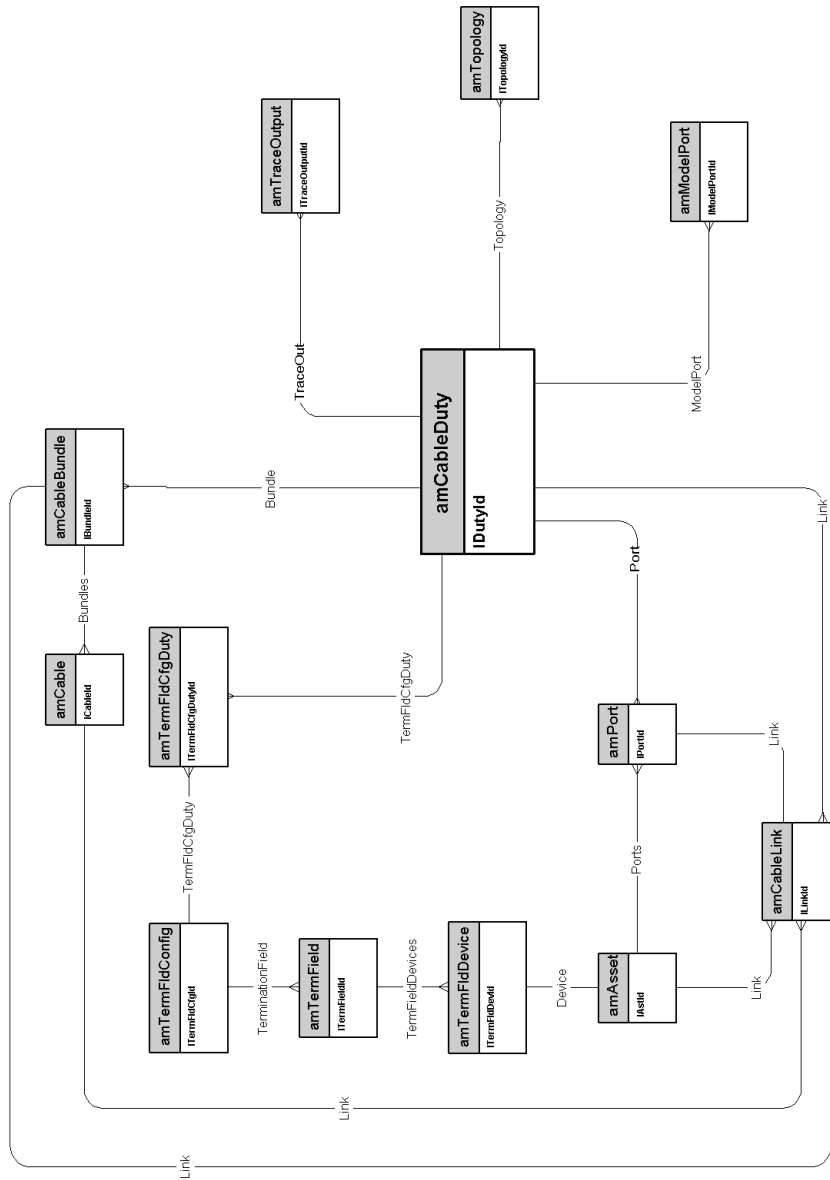
Regole di etichettatura



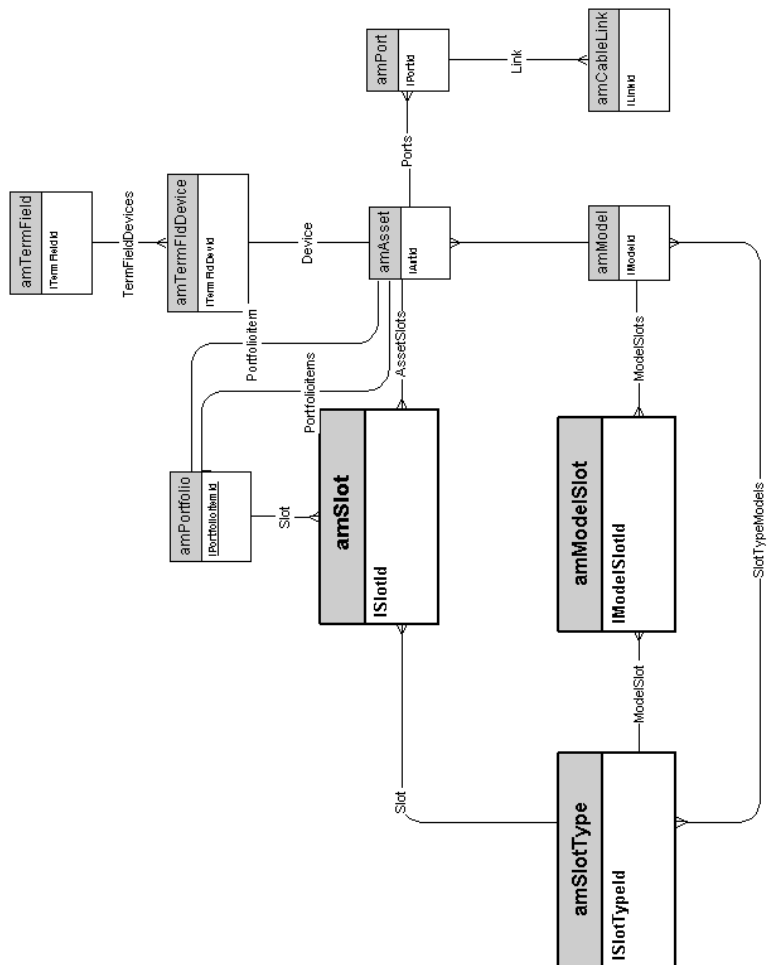
Tipi di coppia/conduttore



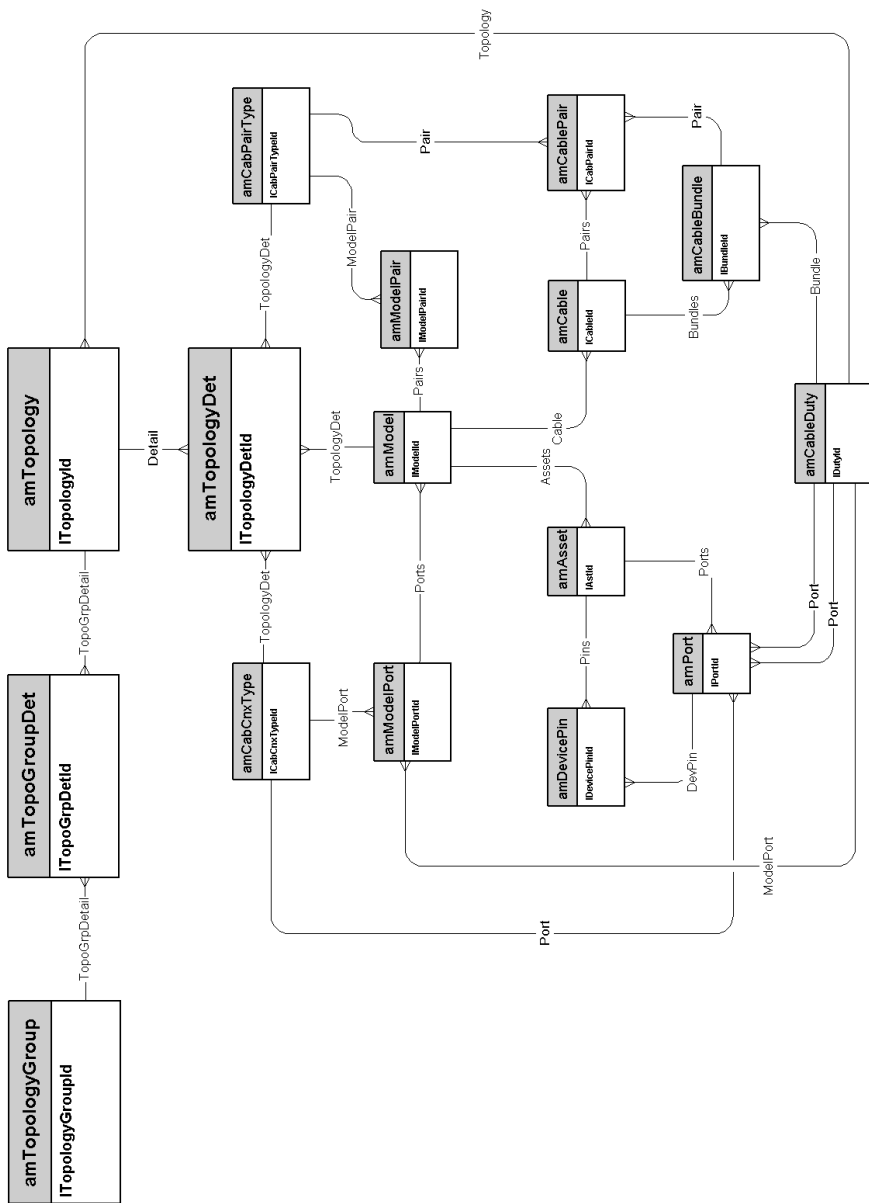
Funzioni di cablaggio



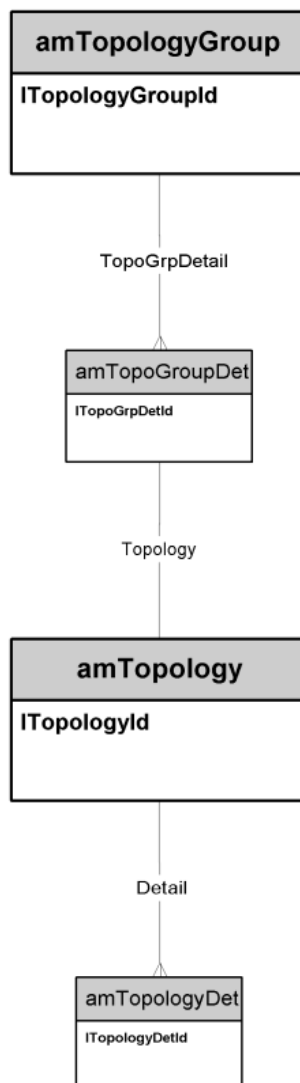
Ubicazioni



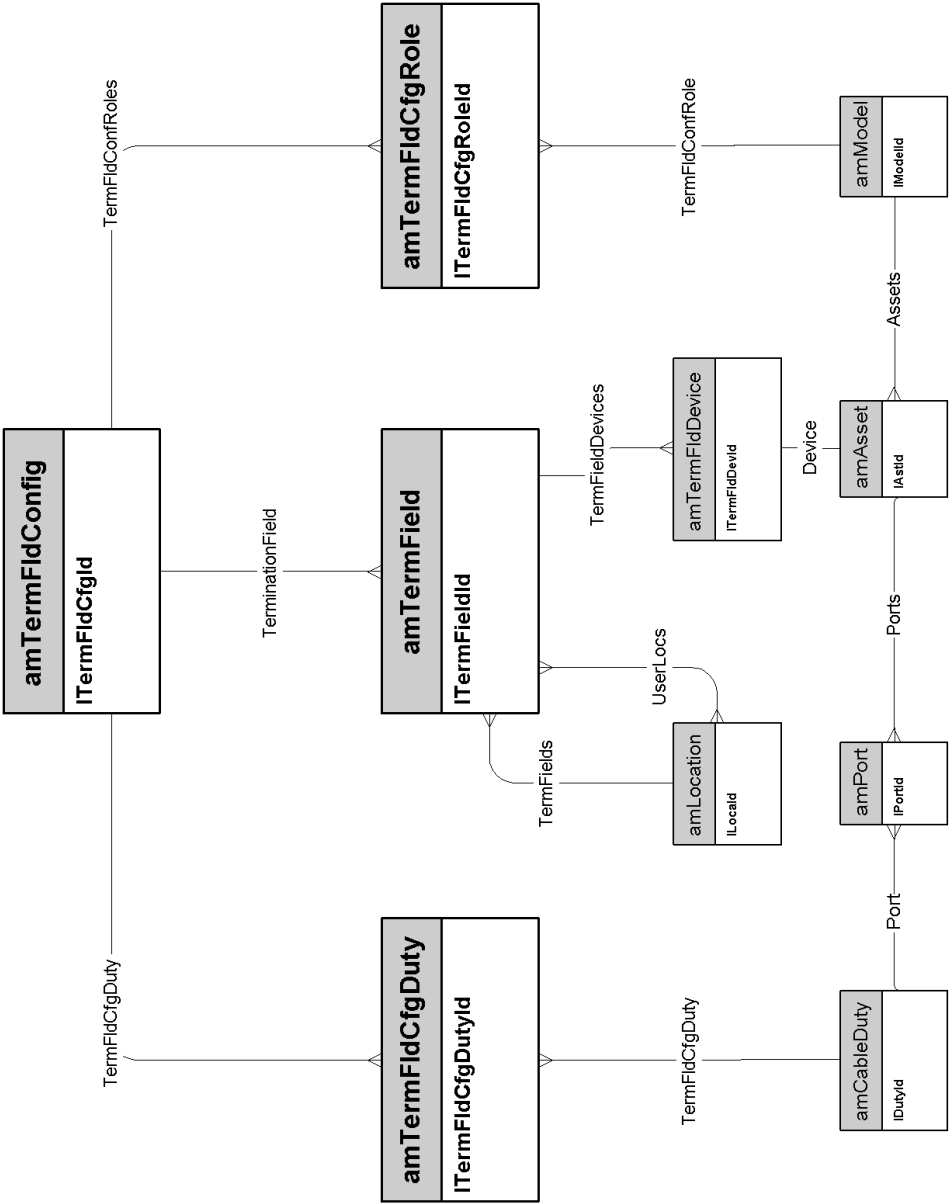
Topologie



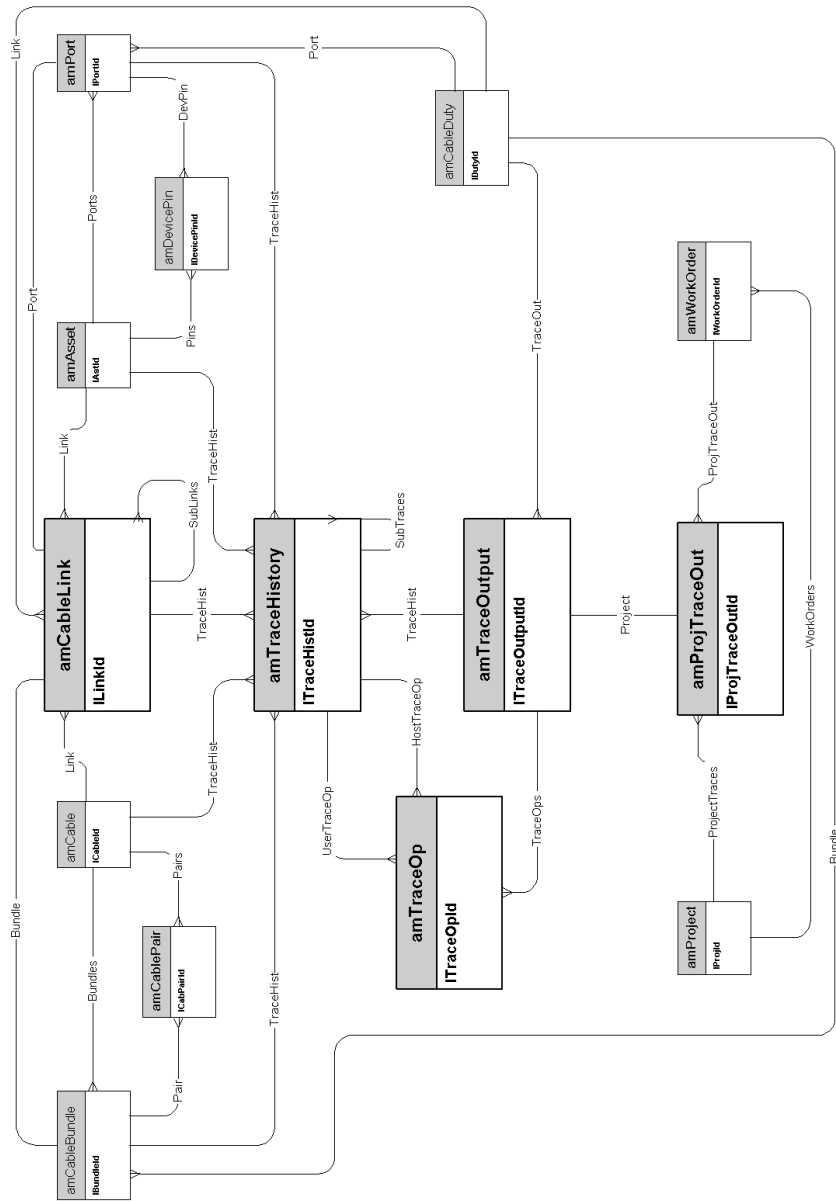
Gruppi di topologie



Configurazioni del ripartitore



Connessioni



6 Amministrazione

Questo capitolo presenta il diagramma del seguente modello fisico di dati:

- ◆ [Accesso al database \[pag. 44\]](#)

Accesso al database

