

HP OpenView AssetCenter

软件版本: 5.0

Asset Tracking 解决方案

Build号: 120



法律声明

担保

HP 产品和服务的所有担保已在随产品和服务提供的担保声明中阐明。

声明中没有内容构成附加担保条款。

对于其中包含的任何技术、编辑错误或遗漏，HP 概不负责。

此处包含的信息如有更改，恕不另行通知。

受限权利

保密计算机软件

必须有从 HP 获得的有效许可证才能拥有、使用或复制。

根据 FAR 12.211 和 12.212，商业计算机软件、计算机软件文档和商业项目的技术数据已根据供应商标准商业许可条款，授权给美国政府。

版权声明

(c) Copyright 1994-2006 Hewlett-Packard Development Company, L.P.

商标声明

- Adobe®, Adobe Photoshop® and Acrobat® are trademarks of Adobe Systems Incorporated.
- Corel® and Corel logo® are trademarks or registered trademarks of Corel Corporation or Corel Corporation Limited.
- Java™ is a US trademark of Sun Microsystems, Inc.
- Linux is a U.S. registered trademark of Linus Torvalds
- Microsoft®, Windows®, Windows NT® and Windows® XP are U.S. registered trademarks of Microsoft Corporation.
- Oracle® is a registered US trademark of Oracle Corporation, Redwood City, California.
- UNIX® is a registered trademark of The Open Group.

目录

| | |
|---------------------------------|-----------|
| 简介 | 7 |
| 本手册的目标 | 7 |
| 本指南的目标用户 | 7 |
| 如何使用本指南 | 8 |
| 章 1. 定位 | 9 |
| 我们的业务 | 9 |
| 用 HP OpenView 软件套件进行资产跟踪 | 9 |
| 章 2. Asset Tracking 解决方案 | 11 |
| 指导教程 | 13 |
| AssetCenter 的用途 | 14 |
| 盘存工具 | 14 |
| 数据迁移工具 | 16 |
| AssetCenter Asset Tracking 解决方案 | 17 |
| Get-Resources 中的资产跟踪 | 26 |
| A. 深入了解 | 31 |
| AssetCenter 兼容性矩阵 | 31 |
| HP 提供的信息 | 31 |

图形列表

| | |
|--|----|
| 2.1. Enterprise Discovery 清单 | 15 |
| 2.2. Enterprise Discovery 清单 | 16 |
| 2.3. Connect-It - 数据传输 | 17 |

简介

本手册的目标

本手册旨在回答以下问题：

- 什么是 Asset Tracking 解决方案？
- AssetCenter 的关键优势是什么？
- 谁是 AssetCenter 的目标用户？
- AssetCenter 可能提供的解决方案是什么？
- AssetCenter 是如何工作的？

本指南的目标用户

本指南面向要纵览 Asset Tracking 解决方案的人士。旨在提供具有以下特点的答案：

- 直接：不必安装或使用 AssetCenter
- 全面：包括执行演示（▶ [Asset Tracking 解决方案](#) [页 11]）和 Windows 界面功能的实际介绍（▶ [指导教程](#) [页 13]）

本指南特别为想要评价 AssetCenter 潜力的人士编写，如：

- 记者
- 业界专家
- 咨询人员

如何使用本指南

第 1 章 定位

通过本章可以了解：

- HP 开展的业务
- AssetCenter 可能提供的解决方案

第 2 章 **Asset Tracking** 解决方案

本章有助于通过各种 HP OpenView 应用程序的界面和功能来揭示 Asset Tracking 解决方案。

此指导教程包括大量屏幕快照。

不必安装这些应用程序。

1 定位

我们的业务

HP 长期致力于帮助客户利用其资产和服务管理投资实现最高收益，在此领域已有二十年以上的经验。这些经验引导我们将行业的最佳操作规范（包括那些反映IT基础设施库 (ITIL) 的准则）应用于我们的产品中。



用 HP OpenView 软件套件进行资产跟踪

HP OpenView 软件旨在帮助客户利用其解决方案解决每天面对的问题。HP 的主要软件产品面向资产和服务管理（AssetCenter 和 ServiceCenter）、帮助台 (ServiceCenter) 或 Web 客户端界面（AssetCenter Web 和 Get-It）。HP OpenView 盘存工具 (Enterprise Discovery) 和数据迁移工具 (Connect-It) 使客户信息在各种应用程序中均能保持一致性。

2 Asset Tracking 解决方案

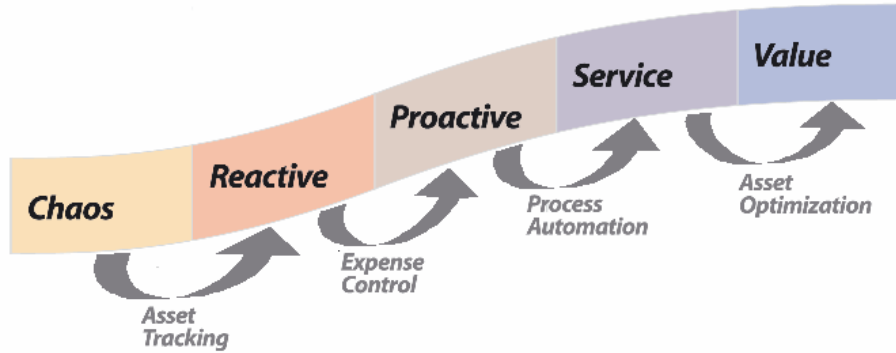
为共享客户经验，HP 创建了服务和支持程序 Value Path，此程序将 HP 最佳操作规范的专业知识与您所在领域的经验结合在一起。无论新老客户，使用 Value Path 都可以借助我们的解决方案获得最大的增加值。

资产跟踪是 Value Path 程序的第一个组件。它与其他三个组件相关（均为 HP OpenView 解决方案）：Expense Control、Process Automation 和 Asset Optimization。企业级资产跟踪即全程资产管理。其中中心思想是“管理”。也就是说要了解谁在做什么、使用哪些资产、这些资产的位置以及由此产生哪些持有成本。

只有存在评价体系，才能成功建立有效的管理系统，意识到这一点很重要。在资产管理中，此评价体系广泛应用于形成 IT 机构基础设施的业务和操作过程中。

将资产管理应用程序（如 AssetCenter）和网络发现应用程序（如 Enterprise Discovery）与您的业务和操作过程集成在一起时，可使用所有必要的工具有效地管理 IT 资产组合项。

Peregrine 已明确企业期望以其基础设施实现有效的资产管理所要经历的五个阶段：混乱、被动、主动、服务和价值。通过每个此类阶段而变得成熟需要实施各种流程，这样才能实现向更大程度控制 IT 的平滑演进。



当今，有 90% 的企业其软件资产管理是亟待解决的问题。IT 部门需要了解使用了哪些软件、使用这些软件的人员、使用这些软件的位置、产生了哪些成本以及最重要的是使用这些软件是否遵守所获许可证。要超越“混乱”这一最初状态，就需要部署有助于管理资产的工具（网络发现、盘存和成本跟踪工具）。HP 提供了一系列可以满足这些需求的资产和服务管理解决方案。

资产和服务跟踪是通向真实资产管理的首要步骤。Asset Tracking 解决方案标识出组成环境的所有 IT 设备、所有配置和跟踪信息以及特定的已安装软件。这些信息保存在中央存储库中，这些存储库根据需要可以用于在设备的整个生命周期中管理该设备（从购置到废弃）。该存储库中的信息可供其他企业应用程序分析和使用。

Asset Tracking 解决方案包括：

- 1 资产跟踪评估报表。此报表清晰地回顾了 HP 客户在其环境中跟踪资产的能力。此回顾的范围将确定：
 - 需要跟踪的资产及其关联的数据
 - 与客户业务和操作目标相关的实施约束
 - 安装、移动、添加和更改 (IMAC) 过程的效率，并对改进和为适应 AssetCenter 而进行调整提出建议
 - 资产跟踪粒度的所需级别
 - 发展到反应阶段所需的下一步骤
- 2 与网络组件相关的软硬件的唯一 ID。
 - 好处：这是建立软件许可证符合的基础。
 - 好处：这是为软硬件和灾难恢复计划建立标准化平台策略的基础。
 - 好处：帮助台和技术支持人员可以准确了解计算机数量。
- 3 通过即用工具实现软硬件的自动盘存。

- 好处：利用 HP OpenView 的调整引擎可以调整对资产目录的文档更改，从而确保资产的准确性和完整性（用户 ID、机器名、内存更改和其他资产属性）。
 - 好处：深入理解现有资产环境的管理从而改进规划，并为重大的资产升级、补充或迁移做准备。
 - 好处：自动标识新资产，从而降低环境中对实际盘点和资产审计的需求。
- 4 通过 AssetCenter 的多种视图提供资产的专用管理报表，以及这些资产的属性。
- 好处：改进软硬件属性在资产报告方面的能力，从而遵守对资产和相关关系的监管法律。
 - 好处：使管理员可以分析资产环境，从而改进服务支持、降低采购成本并对管理申请做出响应。
- 5 通过 Get-Resources Portfolio 创建采购申请的能力。
- 好处：对每日所需资源的申请得到简化且便于员工使用。这将包括对于软硬件需求或信息的申请，以及对由于硬件和/或软件故障所导致的现场支持的申请。
 - 好处：申请管理功能可以启动确保过程完整性的工作流，还可以通过自动化降低成本。
- 6 为向其他应用程序提供进一步集成并向其他应用程序转递有关资产的重要信息而建立的基础。

指导教程

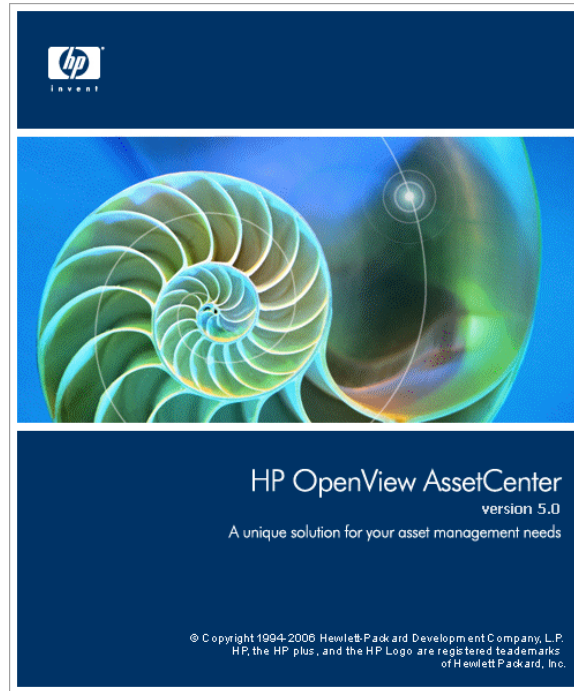
本章重点叙述随时可用的 AssetCenter 信息。

无须安装 AssetCenter：屏幕截图显示了 Windows 界面中的结果。

假设您是一位 IT 经理，需要有关计算机数量及其维护成本的管理信息。

AssetCenter 的用途

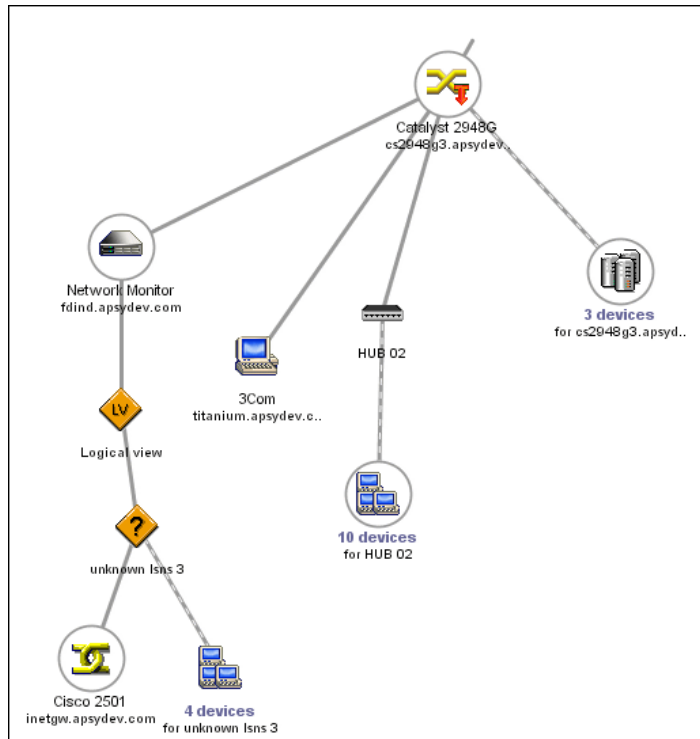
使用 AssetCenter 可以管理资产组合以及与每个资产组合项的生命周期关联的所有事件：资产购置和相关成本（税、财产、维护合同、工作单等）。



盘存工具

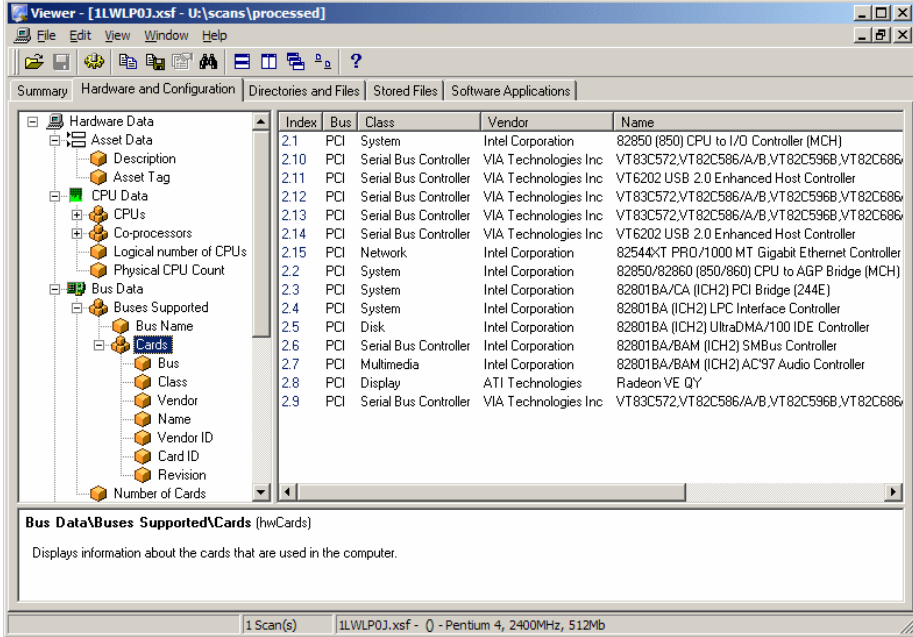
使用 Enterprise Discovery 可以获取 IT 资产组合的全局视图。

图形 2.1. Enterprise Discovery 清单



由 Enterprise Discovery 发现的每个资产组合项随后将进行检查，并且收集每个资产组合项的技术特征。

图形 2.2. Enterprise Discovery 清单



| Index | Bus | Class | Vendor | Name |
|-------|-----|-----------------------|----------------------|---|
| 2.1 | PCI | System | Intel Corporation | 82850 (850) CPU to I/O Controller (MCH) |
| 2.10 | PCI | Serial Bus Controller | VIA Technologies Inc | VT83C572,VT82C586/A/B,VT82C596B,VT82C686 |
| 2.11 | PCI | Serial Bus Controller | VIA Technologies Inc | VT6202 USB 2.0 Enhanced Host Controller |
| 2.12 | PCI | Serial Bus Controller | VIA Technologies Inc | VT83C572,VT82C586/A/B,VT82C596B,VT82C686 |
| 2.13 | PCI | Serial Bus Controller | VIA Technologies Inc | VT83C572,VT82C586/A/B,VT82C596B,VT82C686 |
| 2.14 | PCI | Serial Bus Controller | VIA Technologies Inc | VT6202 USB 2.0 Enhanced Host Controller |
| 2.15 | PCI | Network | Intel Corporation | 82544XT PRD/1000 MT Gigabit Ethernet Controller |
| 2.2 | PCI | System | Intel Corporation | 82850/82860 (850/860) CPU to AGP Bridge (MCH) |
| 2.3 | PCI | System | Intel Corporation | 82801BA/CA (ICH2) PCI Bridge (244E) |
| 2.4 | PCI | System | Intel Corporation | 82801BA (ICH2) LPC Interface Controller |
| 2.5 | PCI | Disk | Intel Corporation | 82801BA (ICH2) UltraDMA/100 IDE Controller |
| 2.6 | PCI | Serial Bus Controller | Intel Corporation | 82801BA/BAM (ICH2) SMBus Controller |
| 2.7 | PCI | Multimedia | Intel Corporation | 82801BA/BAM (ICH2) AC'97 Audio Controller |
| 2.8 | PCI | Display | ATI Technologies | Radeon VE QY |
| 2.9 | PCI | Serial Bus Controller | VIA Technologies Inc | VT83C572,VT82C586/A/B,VT82C596B,VT82C686 |

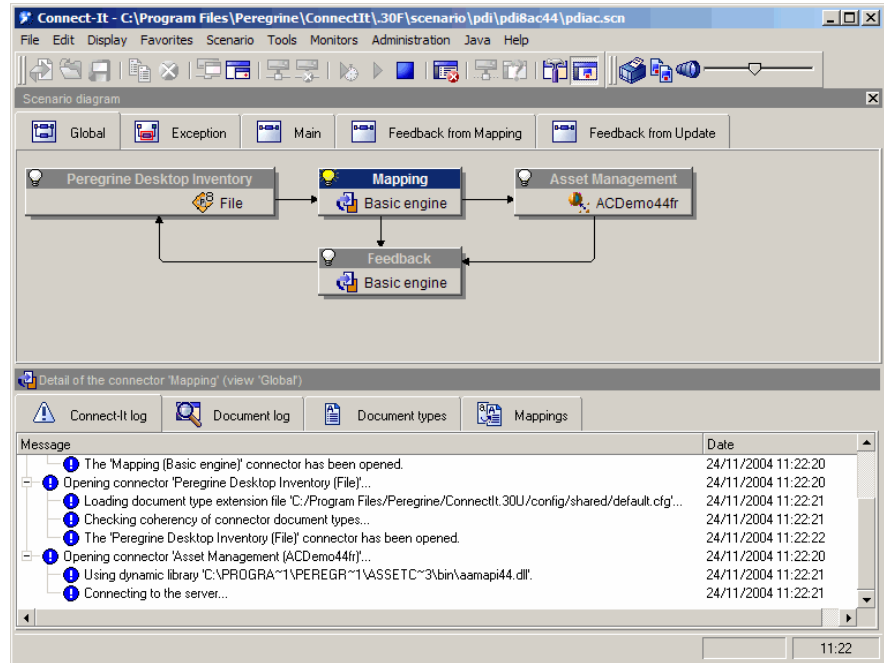
通过 HP OpenView 盘存工具收集的信息随后经 Connect-It 传输到 AssetCenter 产品数据库。

▶ 《Enterprise Discovery》指南。

数据迁移工具

使用 Connect-It 可以在两个应用程序之间传输数据；它查询源应用程序数据库，以便提取可以由目标数据库解释的数据。

图形 2.3. Connect-It - 数据传输



Connect-It 随 AssetCenter 程序一起交付，以便提供：

- 两个应用程序（如 Network Discovery 和 AssetCenter）所共享数据的实时复制。
- 从旧版数据库到 AssetCenter 数据库的数据一致
- ▶ 《Connect-It 用户指南》。
- ▶ 《AssetCenter 调整》指南。

AssetCenter Asset Tracking 解决方案

使用以下模块可以进行资产跟踪和管理：

- 条码清单
- 资产组合
- 调整
- 合同
- 软件资产管理

资产组合跟踪粒度

对资产进行任何实际或IT盘点之前，都应该考虑资产管理要进行到何种详细程度。资产组合结构应该将 AssetCenter 数据模型考虑在内。管理员的角色将定义最能反映资产组合实际管理情况的性质和模型。

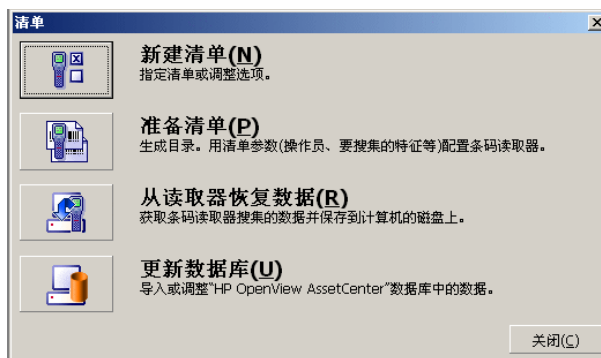
- ▶ 《资产组合与软件许可证》指南，概述一章。

条码清单

有关 AssetCenter 的资产和服务管理始于对所有公司资产的实际盘点。

条码清单模块用于：

- 快速准确地收集公司资产，以便构建 AssetCenter 数据库。
- 对每种公司资产都进行唯一标识，以便跟踪资产清单中的更改。这样做易于发现移动、购置、丢失或被盗等情况。

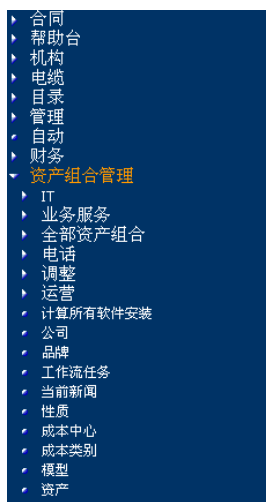


管理员借助已为盘存配置的阅读器记录每项要盘存的资产，然后将这些数据传输到 AssetCenter。“资产组合”屏幕中可以看到与资产目录相关的数据。

- ▶ 《条码清单》指南

资产组合

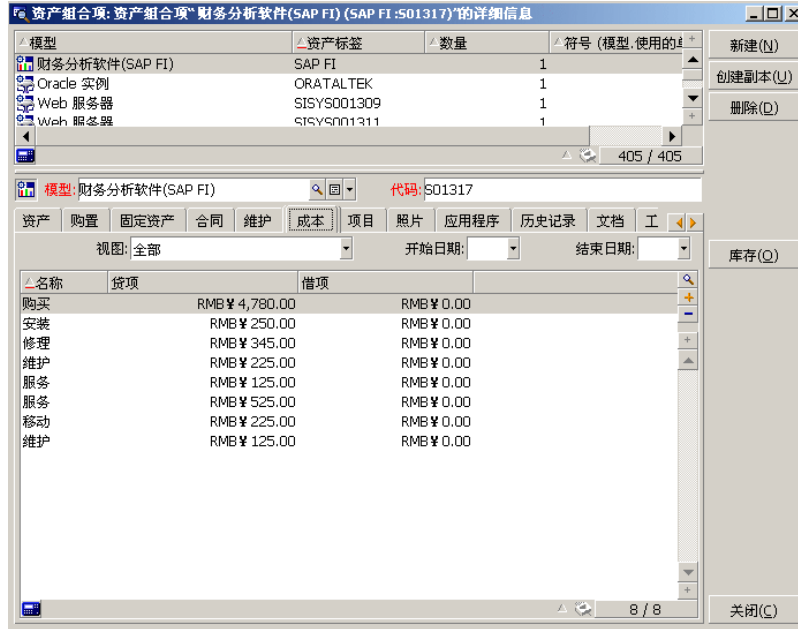
管理员使用资产组合管理快捷方式访问资产组合。



从资产组合项屏幕中可以看到 IT 资产组合中的所有资产。



只需单击一下左键，就可以访问与 IT 资产组合的任何给定项相关的信息。



对于每个选中的资产组合项，都可以看到其所有信息和依存关系：

- 附加到此项的项：外围设备和软件
- 此项的技术特征：内存、CPU、驱动器等等。
- 资产的标识：资产标签、条码等等。
- 购置成本
- 固定成本
- 与资产相关的合同：融资租赁、维护、保修期延长等等。

层次结构

根据已为资产管理系统定义的粒度级别，可以相对严密或相对松散地管理资产项。此粒度级别定义了组成资产组合的资产项的层次结构。



例如，这种粒度可以从部门和员工的关系中看出来。

| 称呼 | 名称 | 名字 | 职务 | 电话 | 传真 |
|----|---------|----|----|---------------|---------------|
| + | Admin | | | 021-8536 6000 | 010-8572 9099 |
| + | Demo | | | 021-8536 6000 | 010-8572 9099 |
| - | Taltek | | | 021-8536 6000 | 0571-845 9801 |
| + | I.S. 部门 | | | 021-8536 6000 | 10-8572 9099 |
| + | 财务 | | | 0571-845 9800 | 0571-845 9801 |
| + | 调研 | | | 010-8572 9005 | 010-8572 9099 |
| + | 管理 | | | 010-8572 9000 | 010-8572 9099 |
| + | 销售 | | | 0571-845 9809 | 0571-845 9801 |
| + | 北京代理处 | | | 021-8422 5501 | 021-8537 6000 |
| + | 上海办事处 | | | 0571-845 9822 | 0571-845 9801 |
| + | 市场营销管理 | | | 0571-845 9812 | 0571-845 9801 |
| + | 运营 | | | 010-8572 9000 | 010-8572 9099 |

▶ 资产组合与软件许可证。

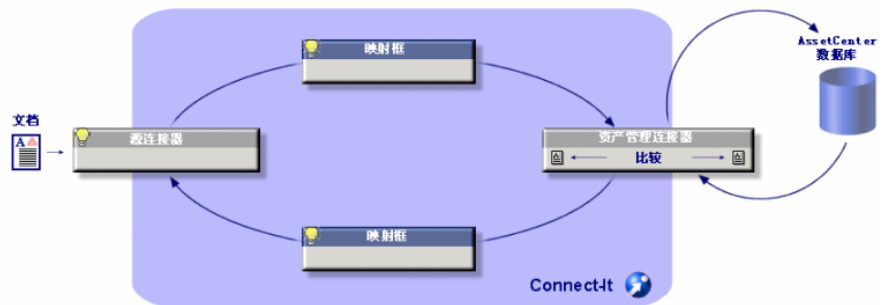
调整

数据调整是使用 Connect-It 执行的。

调整是集成来自源应用程序的数据（认为这些数据比目标应用程序已有的数据要新）的过程。

此过程基于问题：目标应用程序中是否已存在传入的数据？

- 如果回答为“否”，则插入数据
- 如果回答为“是”，则根据传入数据中包含的新信息对现有数据进行更新



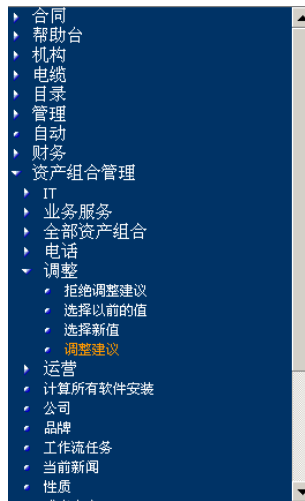
一旦正确包含到操作周期中，调整就变为透明，并使您可以操作 AssetCenter 中始终为最新的数据。

例如，调整可以使以下信息保持最新：

- 已安装机器的列表（Network Discovery 集成）
- 员工位置（SAP 集成）

■ 事件列表 (ServiceCenter 集成)

管理员使用资产组合管理/调整/调整建议快捷方式访问要调整的项



调整建议屏幕中显示要调整的项。

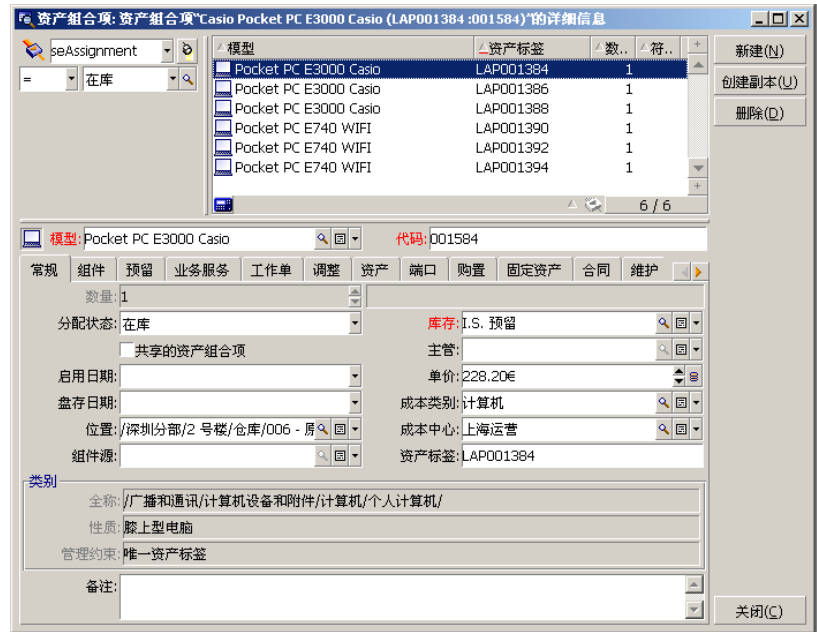
| 名称 | 表 | 路径 | 以.. | 新.. | 选.. | 状态 | 受理人 |
|-----------------------------------|----------|--------|------|------|-----|------------|-----|
| The reference price of ALMOF... | amCat... | fPrice | 500 | 655 | | To assi... | |
| The reference price of CI00035... | amCat... | fPrice | 1248 | 1594 | | To assi... | |
| The reference price of CI00035... | amCat... | fPrice | 82 | 113 | | To assi... | |
| The reference price of CI00036... | amCat... | fPrice | 303 | 466 | | To assi... | |
| The reference price of CI00037... | amCat... | fPrice | 4436 | 5708 | | To assi... | |
| The reference price of CI00038... | amCat... | fPrice | 867 | 982 | | To assi... | |
| The reference price of CI00045... | amCat... | fPrice | 3160 | 3986 | | To assi... | |
| The reference price of CI00046... | amCat... | fPrice | 484 | 615 | | To assi... | |
| The reference price of CI00047... | amCat... | fPrice | 244 | 344 | | To assi... | |
| The reference price of CI00048... | amCat... | fPrice | 254 | 306 | | To assi... | |
| The reference price of CI00049... | amCat... | fPrice | 543 | 714 | | To assi... | |

管理员决定接受还是拒绝对列表中每项的调整建议。

- ▶ 《调整》指南。

视图

每个 AssetCenter 用户都可以配置应用程序，以使其只显示完成工作所需的视图。例如，IT 部门的员工可以创建显示库存中资产组合项的视图。



► 《自定义》指南，使用视图一章。

合同

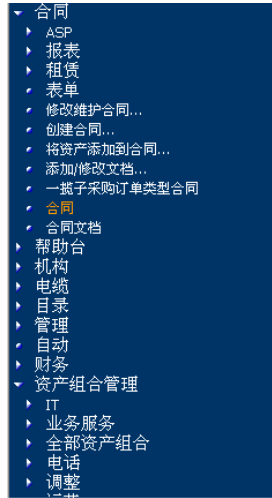
公司资产经常与合同相关。

企业使用合同模块可以管理各种合同（如租赁、许可、维护、保修或保险合同）。

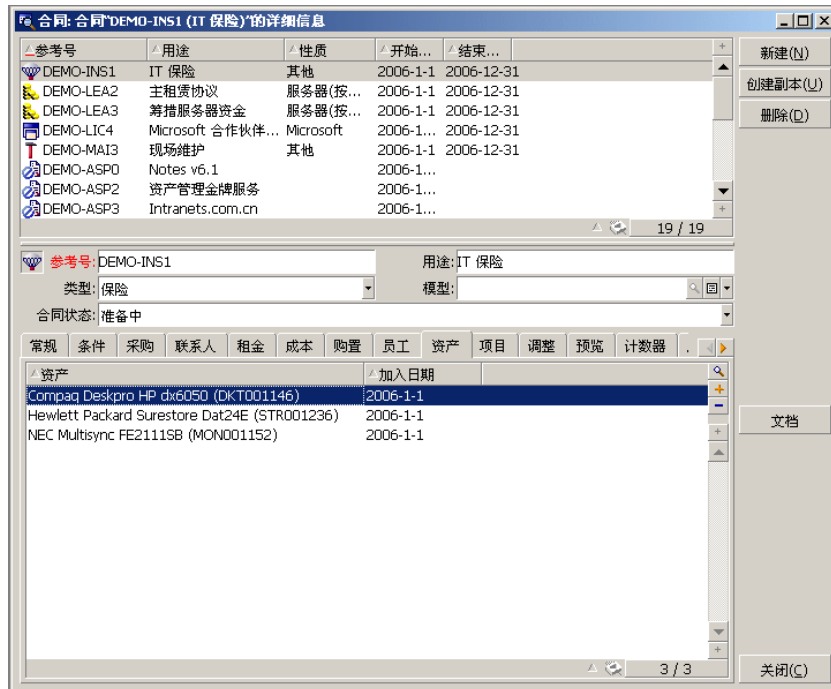
受管理的各种合同类型为：

- 主租赁协议
- 融资租赁计划
- 保险合同
- 许可证合同
- 一揽子采购订单类型合同
- 其他

管理员使用合同快捷方式访问合同模块。



合同详细信息的资产选项卡中可以看到合同中的所有资产。

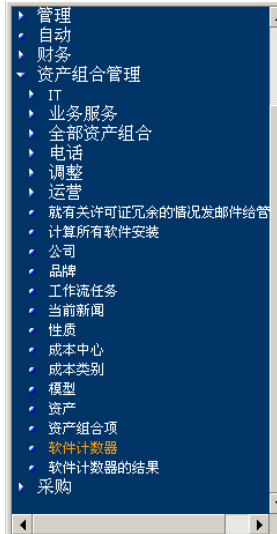


- ▶ 《合同》指南。

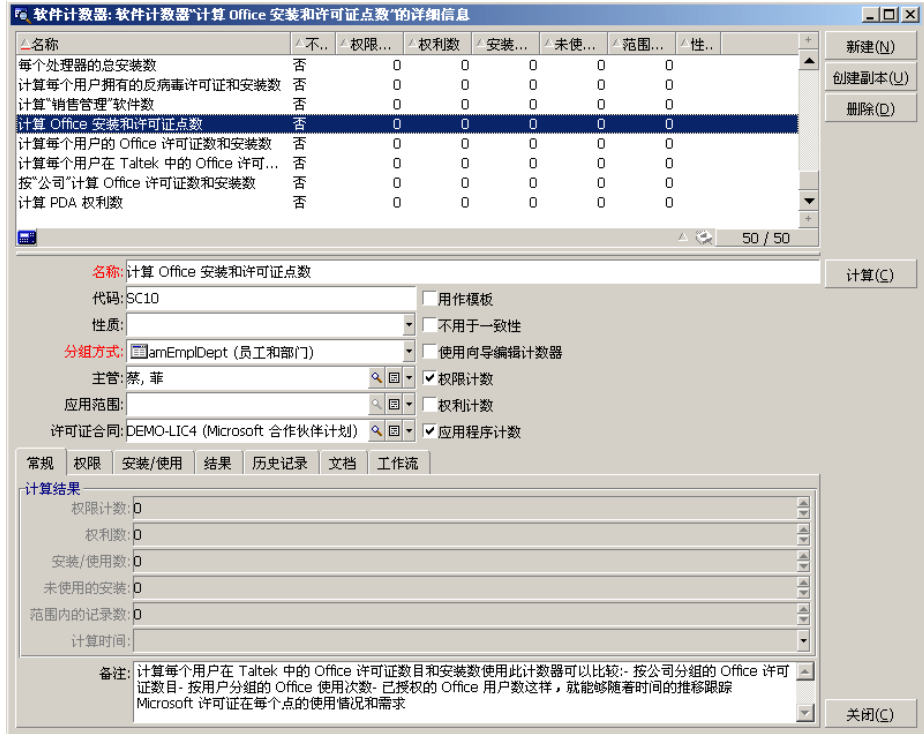
软件资产管理

使用随 AssetCenter 提供的向导，管理员可以随时了解公司的计算机上安装了何种软件以及此软件是如何安装的，并比较该许可信息。

管理员使用“资产组合管理/IT/许可证/软件计数器”快捷方式访问计数器。



AssetCenter 显示软件计数器的列表以及所执行的计算



▶ 《资产组合与软件许可证》指南，软件一章。

Get-Resources 中的资产跟踪

Get-Resources 简化了资产和服务的申请过程，并使员工可以跟踪自己的申请。Get-Resources 还实现了企业中有关预算和申请审批过程的自动化。

Web 界面

对于每个需要访问 Web 的用户，管理员定义了：

- ID 和密码
- 允许用户访问的屏幕
- 用户有权执行的操作

上述内容一经确认，用户就可以访问简单、直观并可自定义的界面。

随后就可以将每个采购申请传输到 AssetCenter 的采购模块，并将此申请集成到决策工作流程中。

▶ 《Get-Resources Tailoring》指南

管理申请

所有员工都可以提交采购申请。

Peregrine Portal User: Hartke

Home Administration Request Procurement

Select an item to add to the cart

[Project.resources.request.build.itemlist](#)

Note: Using the more arrows, when displayed, will deselect currently selected items.

| Select | Product/Description | Price | Action |
|--------------------------|---|------------|---------------|
| <input type="checkbox"/> | Executive Desktop PC Intel Pentium III 500Mhz 256MB RAM 9.1GB HD | \$2,719.00 | Add Configure |
| <input type="checkbox"/> | Assistant Desktop PC Intel Pentium III 450Mhz 64MB RAM 4.2GB HD | \$1,258.00 | Add Configure |
| <input type="checkbox"/> | Sales Laptop Laptop Intel Pentium II 300Mhz 32MB RAM 4.2GB HD | \$2,758.00 | Add Configure |
| <input type="checkbox"/> | Developer Desktop PC Intel Pentium III 550Mhz 512MB RAM 13.5GB HD | \$3,819.00 | Add Configure |

Add Selected [To Catalog Start](#) [To Request Summary](#)

随后将申请馈入决策过程，且申请人随时可以参考这些申请。

The screenshot shows a web-based request form with the following sections:

- Request Status:** Pending Approvals, Approval Log, To Catalog Start
- What is this for and when would you like it?**
 - Purpose: New PC for development testing
 - Date: 12/25/02
 - Time: 0:00
- Who is it for?**
 - End User: Tossi
 - First Name: Michaela
 - Phone:
- What is the final destination?**
 - Destination: ACME HQ
 - Address 1: 5543 Windy Way
 - City: Chicago
- Payment and approval information**
 - Cost Center:
 - Project:
 - Signature Required:
- Other information**
 - Comment:
 - Attachments:
- Table:**

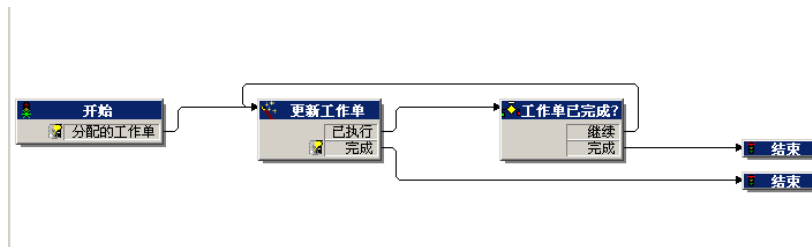
| Quantity | Product/Description | Price |
|----------|---|------------|
| 1 | Compaq Desktop computer w/ PIII500;124MB;13GIG | \$1,100.00 |

通常，决策过程是在 AssetCenter 中创建的工作流中定义的。

▶ 《Get-Resources Administration》指南

工作流

使用 AssetCenter 可以创建工作流，以便使决策过程自动化，并使业务过程正式化。



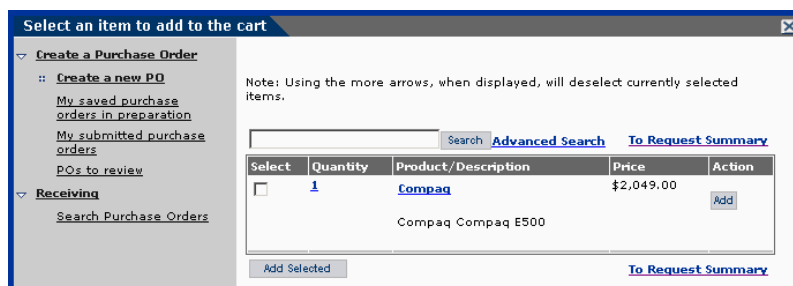
工作流由管理员定义，并通过 Get-Resources 界面实现：

- 按特定路线传送申请
- 定义申请的状态（等待批准、已批准、被拒绝）
- 审批申请
- 自动生成采购订单

▶ AssetCenter 《高级应用》指南，工作流一章。

管理采购订单

拥有所需权限的用户可以为申请项生成采购订单。



订单一经创建，就集成到决策 workflow 中，直到已收到订购项为止；然后将订单集成到资产组合中。

- ▶ 《Get-Resources Administration》指南

A 深入了解

可以通过以下多种方式发掘有关 AssetCenter 的更多信息：

AssetCenter 兼容性矩阵

有关受支持环境的信息，请参考 HP 支持网站
www.hp.com/managementsoftware/peregrine_support。

请联系 HP 以获取 ID 和密码。

登录到支持网站后，就可以通过 **Product Information/ Asset Management/ AssetCenter/ Compatibility Matrices** 浏览兼容性矩阵页面。

HP 提供的信息

HP 网站所包含的信息一应俱全。

尤其是可以找到产品说明文档、白皮书、演示和客户见证。

该站点位于：<http://h20229.www2.hp.com/index.html>。

