

Peregrine

AssetCenter



Modelli fisici di dati

© Copyright 2005 Peregrine Systems, Inc.

Tutti i diritti riservati.

Le informazioni contenute nel presente documento sono proprietà di Peregrine Systems, Incorporated, e possono essere utilizzate o comunicate soltanto con autorizzazione scritta di Peregrine Systems, Inc. Per la riproduzione di tutto o parte del manuale è necessario l'accordo scritto di Peregrine Systems, Inc. La presente documentazione fa riferimento a numerosi prodotti con i loro nomi commerciali. La maggior parte dei prodotti sono marchi o marchi registrati dei rispettivi proprietari.

Peregrine Systems ®eAssetCenter ® sono marchi di Peregrine Systems, Inc. o delle sue filiali.

Il presente documento ed il software descritto nel manuale vengono forniti con un contratto di licenza o di non divulgazione e possono essere utilizzati esclusivamente secondo i termini del contratto. Le informazioni contenute nel presente documento possono essere modificate senza preavviso e non costituiscono alcun obbligo per Peregrine Systems, Inc. Contattare il servizio clienti di Peregrine Systems, Inc. per verificare la data dell'ultima versione del documento.

I nomi delle persone e delle società menzionati nel database di dimostrazione e negli esempi dei manuali sono fittizi e destinati ad illustrare l'uso del software. Qualsiasi somiglianza con società o persone esistenti o esistite rappresenta una pura coincidenza.

Per informazioni tecniche su questo prodotto o per richiedere ulteriore documentazione su un prodotto di cui si possiede la licenza, contattare il servizio clienti di Peregrine Systems, Inc. mediante l'indirizzo e-mail: support@peregrine.com

Per eventuali commenti o suggerimenti sulla presente documentazione, contattare l'ufficio preposto alle pubblicazioni tecniche di Peregrine Systems, Inc. mediante l'indirizzo e-mail doc_comments@peregrine.com.

Questa edizione viene applicata alla versione 4.4 del programma coperto dal contratto di licenza.

AssetCenter

Peregrine Systems, Inc.
3611 Valley Centre Drive San Diego, CA 92130
858.481.5000
Fax 858.481.1751
www.peregrine.com



Sommario

PEREGRINE

Prefazione	5
Tabelle	5
Collegamenti	6
Capitolo 1. Parco	9
Modelli	10
Elementi del parco	11
Asset	12
Asset collegati al ciclo d'acquisizione	13
Computer	14
Telefoni	15
Porte e connessioni	16
Capitolo 2. Ciclo d'acquisizione	17
Ciclo d'acquisizione	18
Richieste d'acquisto	19
Ordini	20
Ricevimenti	21
Fatture	22
Asset da restituire	23
Capitolo 3. Contratti	25
Contratti	26

Capitolo 4. Finanze	27
Budget e spese	28
Rifatturazioni	29
Tasse	30
Capitolo 5. Cablaggio	31
Cavi ed apparati di cablaggio	32
Codici colore	33
Regole di etichettatura	34
Tipi di coppia/conduttore	35
Funzioni di cablaggio	36
Ubicazioni	37
Topologie	38
Gruppi di topologie	39
Configurazioni del ripartitore	40
Conessioni	41
Capitolo 6. Amministrazione	43
Accesso al database	44



Prefazione

PEREGRINE

Questa guida descrive i diagrammi corrispondenti ai modelli fisici di dati in AssetCenter.

Ciascuno dei diagrammi contiene una o più tabelle utilizzate dai moduli in AssetCenter.

Tabelle

Ciascuna delle tabelle illustrate nella guida viene identificata con il nome SQL.

Esempi

- La tabella degli elementi del parco utilizza il nome SQL amPortfolio.
- La tabella degli asset utilizza il nome SQL amAsset.
- La tabella delle ubicazioni utilizza il nome SQL amLocation.
- La tabella dei servizi e dei dipendenti utilizza il nome SQL amEmpIDept.

Le tabelle principali di ciascun diagramma sono quelle di dimensioni maggiori.

Esempi:


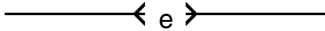
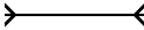
- La tabella degli asset (amAsset) nel diagramma [Asset](#) [pag. 12].

- La tabella dei cavi (amCable) nel diagramma [Cavi ed apparati di cablaggio](#) [pag. 32].
- La tabella delle tasse (amTax) nel diagramma [Tasse](#) [pag. 30].

Collegamenti

Sono disponibili tre tipi di collegamento tra le tabelle:

- Collegamenti 1-1
- Collegamenti 1-n e n-1
- Collegamenti n-n

Tipo di collegamento	Rappresentazione grafica del collegamento
1-1	
1-n (collegamento inverso a n-1)	
n-n	

Ciascuno dei collegamenti illustrato nella guida viene identificato con il nome SQL.


Esempi:

- Il collegamento tra la tabella degli elementi del parco (amPortfolio) e quella dei servizi ed i dipendenti (amEmpIDept) ha il nome SQL User.
- Il collegamento tra la tabella dei servizi ed i dipendenti (amEmpIDept) e quella degli elementi del parco (amPortfolio) ha il nome SQL ItemsUsed.

 **NOTA:**

Il nome SQL presuppone che una delle due tabelle collegate sia la tabella sorgente e l'altra tabella sia quella di destinazione. Pertanto, il nome User (amPortfolio) indica che il collegamento punta al record utenti della tabella di destinazione (amEmpIDept). Il collegamento inverso è definito ItemsUsed e punta al record degli asset utilizzati da un determinato utente. In questo caso, la tabella sorgente è quella dei servizi ed i dipendenti e la tabella di destinazione è quella degli elementi del parco.

Per non sovraccaricare i diagrammi, i collegamenti inversi non sono rappresentati. La selezione di un collegamento e del suo inverso è arbitraria. Per individuare il nome SQL di un collegamento inverso:

- 1 Avviare AssetCenter Database Administrator.
- 2 Aprire la descrizione del database.
- 3 Selezionare la tabella desiderata.
- 4 Fare clic su .
- 5 Selezionare un collegamento.
- 6 Il nome SQL del collegamento inverso è indicato nel campo Collegamento inverso.

Collegamenti 1-1

Questo tipo di collegamento indica che:

- ◆ Un record nella tabella di origine è collegato ad un altro record nella tabella di destinazione.

Esempio: il collegamento Asset tra la tabella dei computer (amComputer) e quella degli asset (amAsset) nel diagramma [Computer](#) [pag. 14]. Tale collegamento indica che un record dei computer può essere collegato ad un unico record degli asset.

Collegamenti 1-n e n-1

Un collegamento 1-n indica che:

- Un record della tabella di origine può essere collegato a diversi record nella tabella di destinazione.
- Diversi record nella tabella di destinazione possono essere collegati ad un unico record nella tabella di origine.

Esempio: il collegamento Rents tra la tabella dei contratti (amContracts) e quella degli affitti (amCntrRent) nel diagramma [Contratti](#) [pag. 26]. Questo collegamento indica che un record dei contratti può essere collegato a diversi record degli affitti.

Un collegamento n-1 indica che:

- Diversi record nella tabella d'origine possono essere collegati ad un unico record nella tabella di destinazione.
- Un record nella tabella di destinazione può essere collegato a diversi record nella tabella d'origine.

Esempio: il collegamento Model tra la tabella degli asset (amAsset) e quella dei modelli (amModel) nel diagramma [Modelli](#) [pag. 10]. Questo

collegamento indica che diversi record degli asset possono corrispondere ad un unico record dei modelli.

Collegamenti n-n

Questo tipo di record indica che:

- ◆ Diversi record nella tabella d'origine possono essere collegati a più record nella tabella di destinazione.

Esempio: il collegamento FuncRights tra la tabella dei profili utente (amProfile) e quella dei diritti funzionali (amFuncRight) nel diagramma [Accesso al database](#) [pag. 44]. Questo collegamento indica che un record degli asset può essere collegato a diversi record dei diritti funzionali e che un record dei diritti funzionali può essere collegato a diversi record dei profili utente.



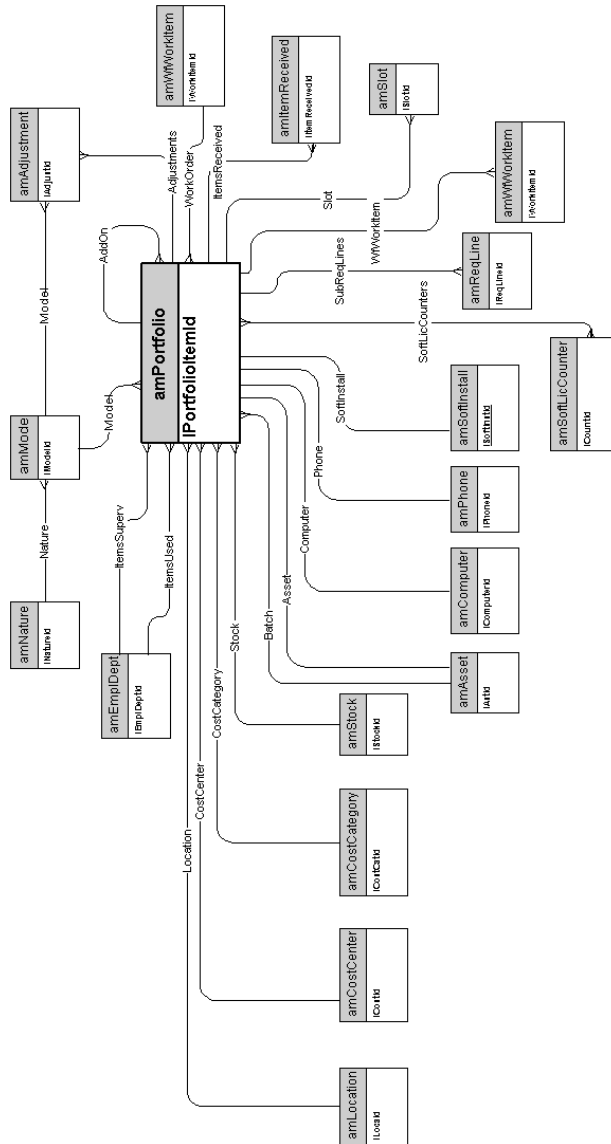
1 Parco

CAPITOLO

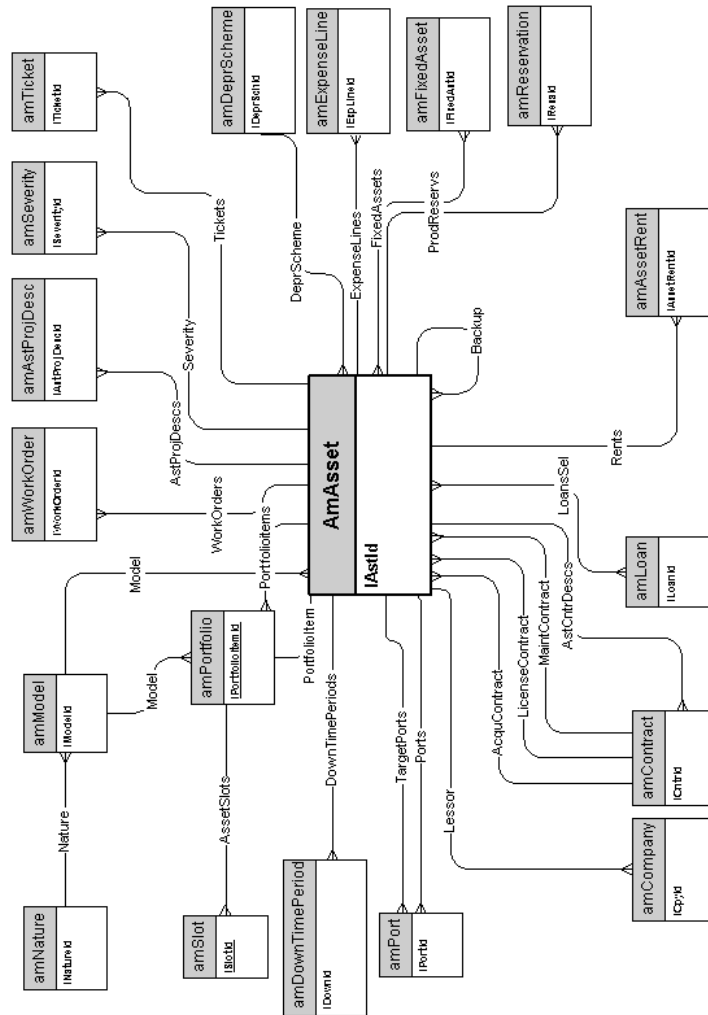
Questo capitolo presenta i diagrammi dei seguenti modelli fisici di dati:

- [Modelli \[pag. 10\]](#)
- [Elementi del parco \[pag. 11\]](#)
- [Asset \[pag. 12\]](#)
- [Asset collegati al ciclo d'acquisizione \[pag. 13\]](#)
- [Computer \[pag. 14\]](#)
- [Telefoni \[pag. 15\]](#)
- [Porte e connessioni \[pag. 16\]](#)

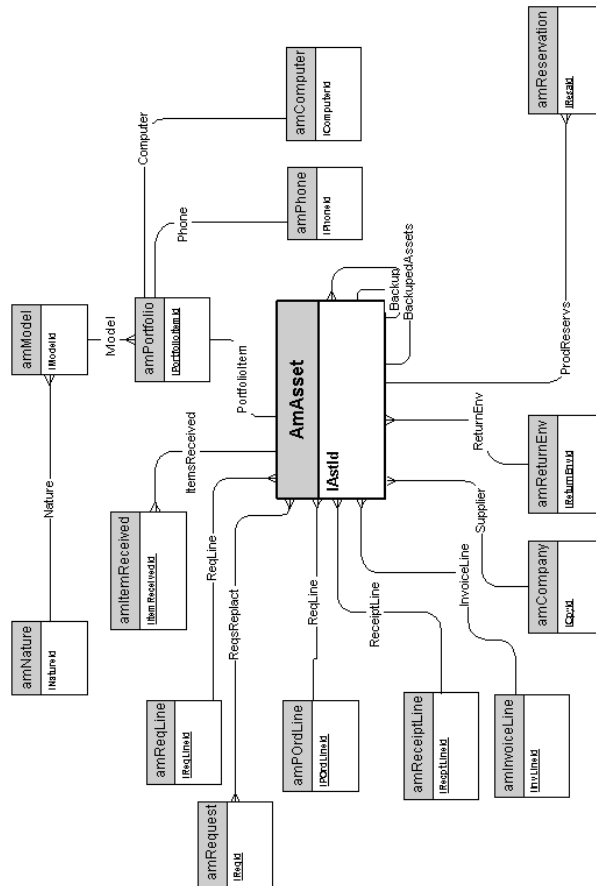
Elementi del parco



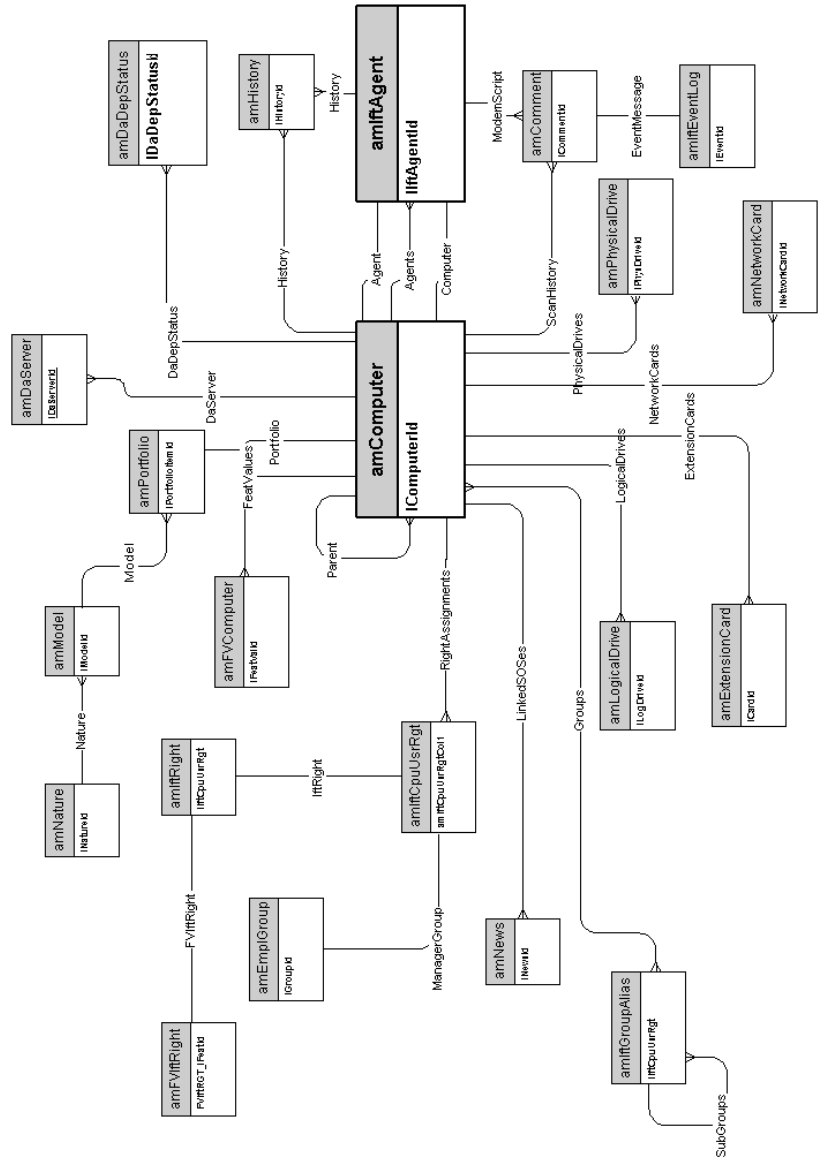
Asset



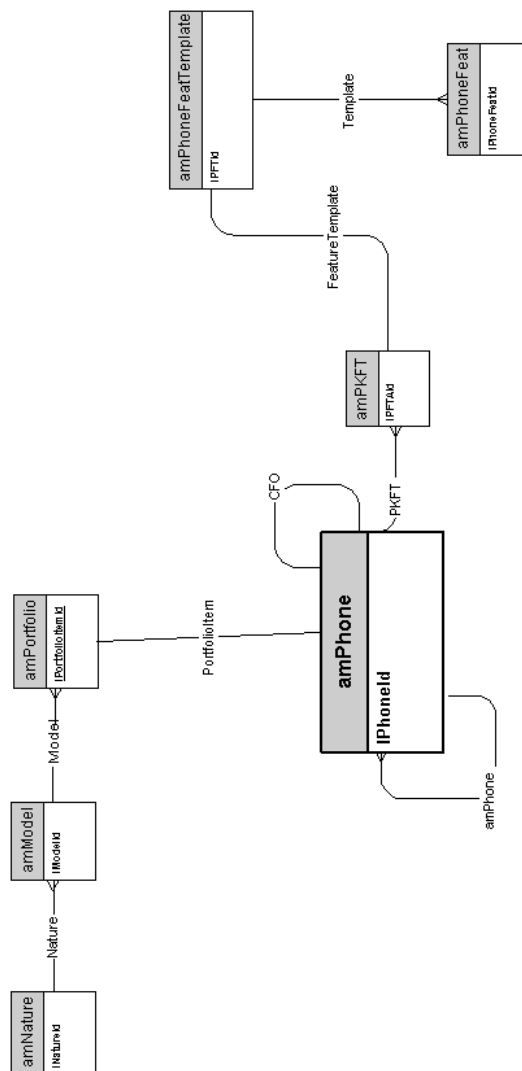
Asset collegati al ciclo d'acquisizione



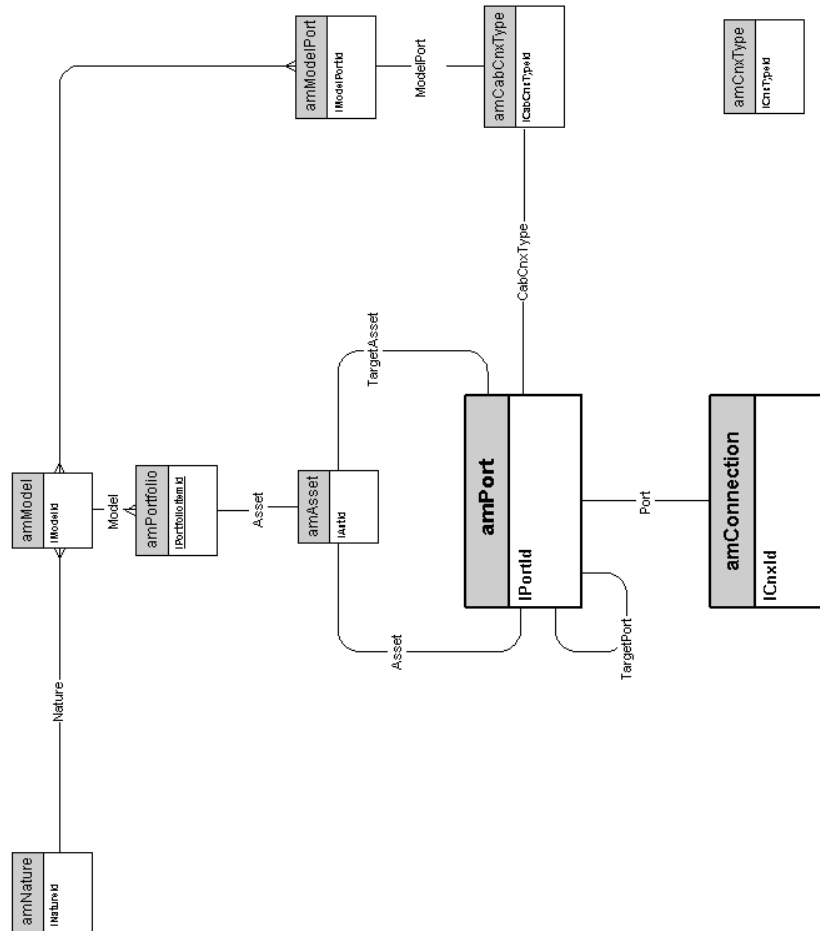
Computer



Telefoni



Porte e connessioni





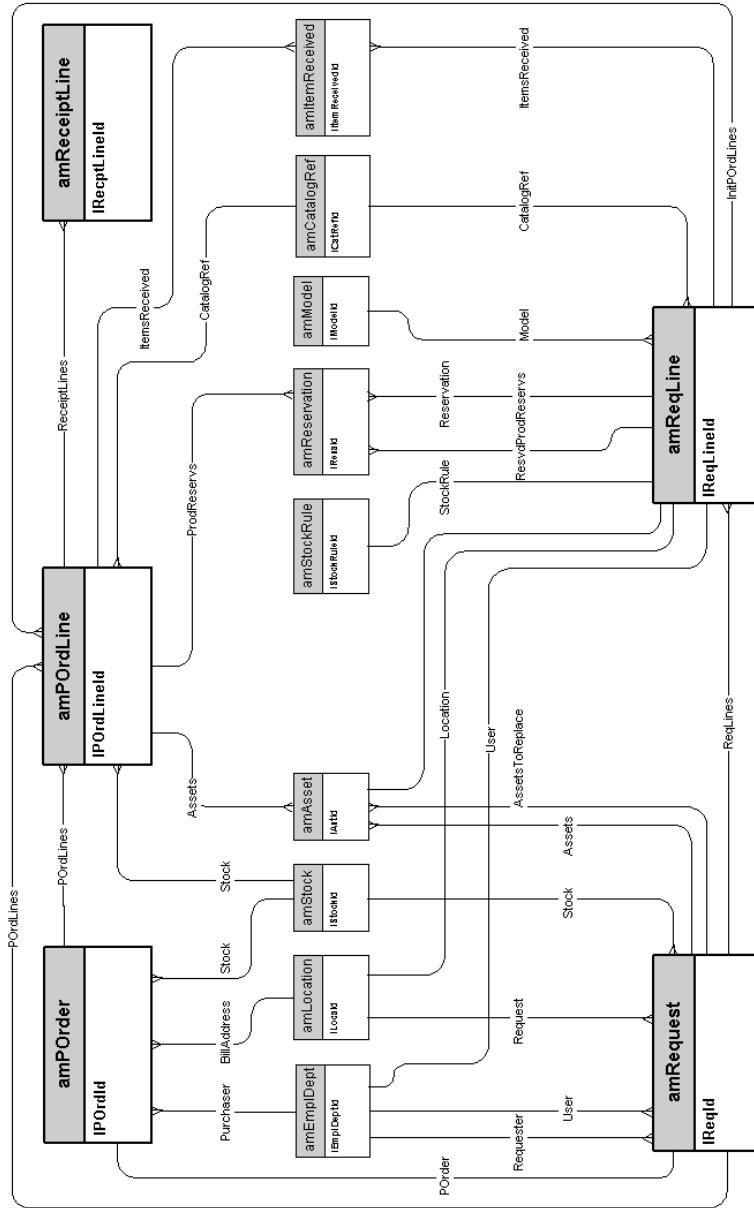
2 | Ciclo d'acquisizione

CAPITOLO

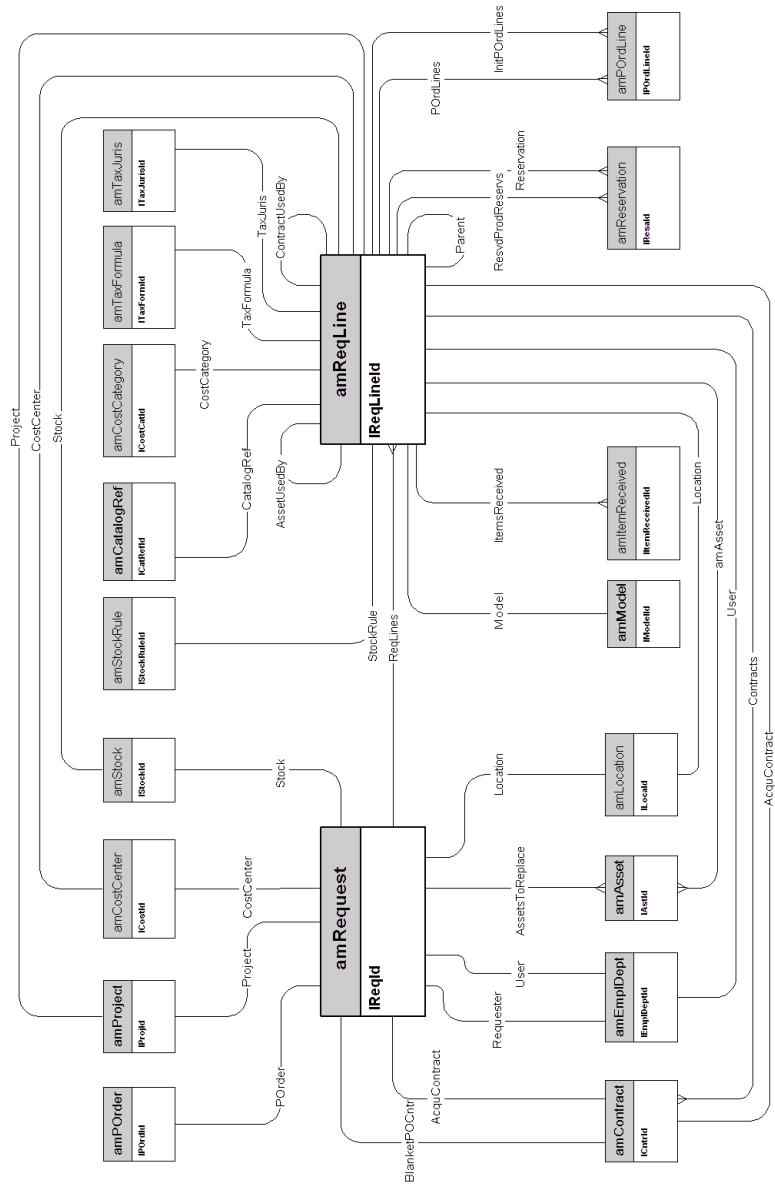
Questo capitolo presenta i diagrammi dei seguenti modelli fisici di dati:

- [Ciclo d'acquisizione \[pag. 18\]](#)
- [Richieste d'acquisto \[pag. 19\]](#)
- [Ordini \[pag. 20\]](#)
- [Ricevimenti \[pag. 21\]](#)
- [Fatture \[pag. 22\]](#)
- [Asset da restituire \[pag. 23\]](#)

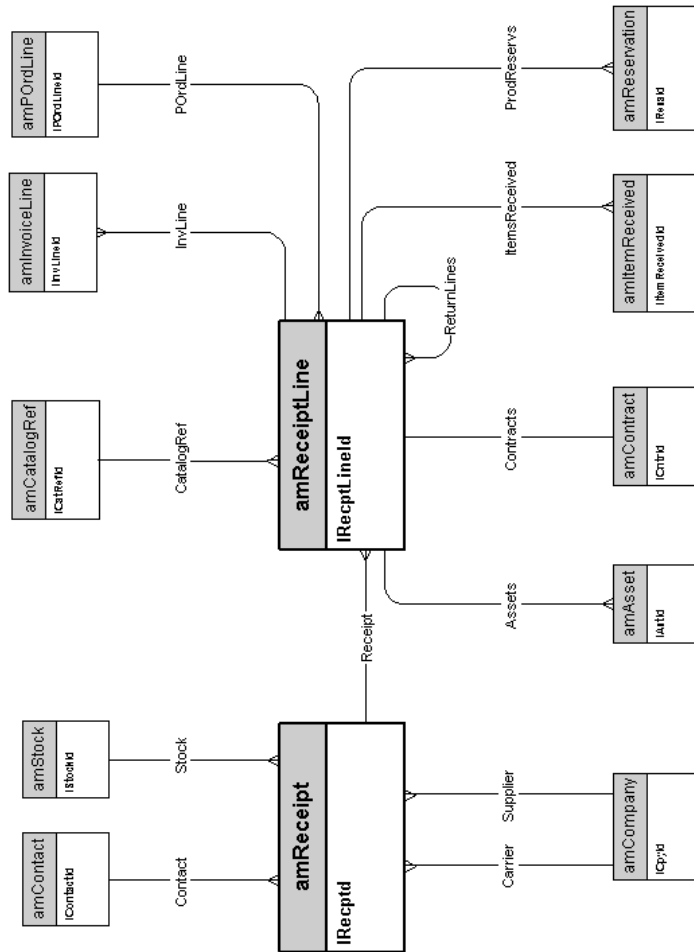
Ciclo d'acquisizione



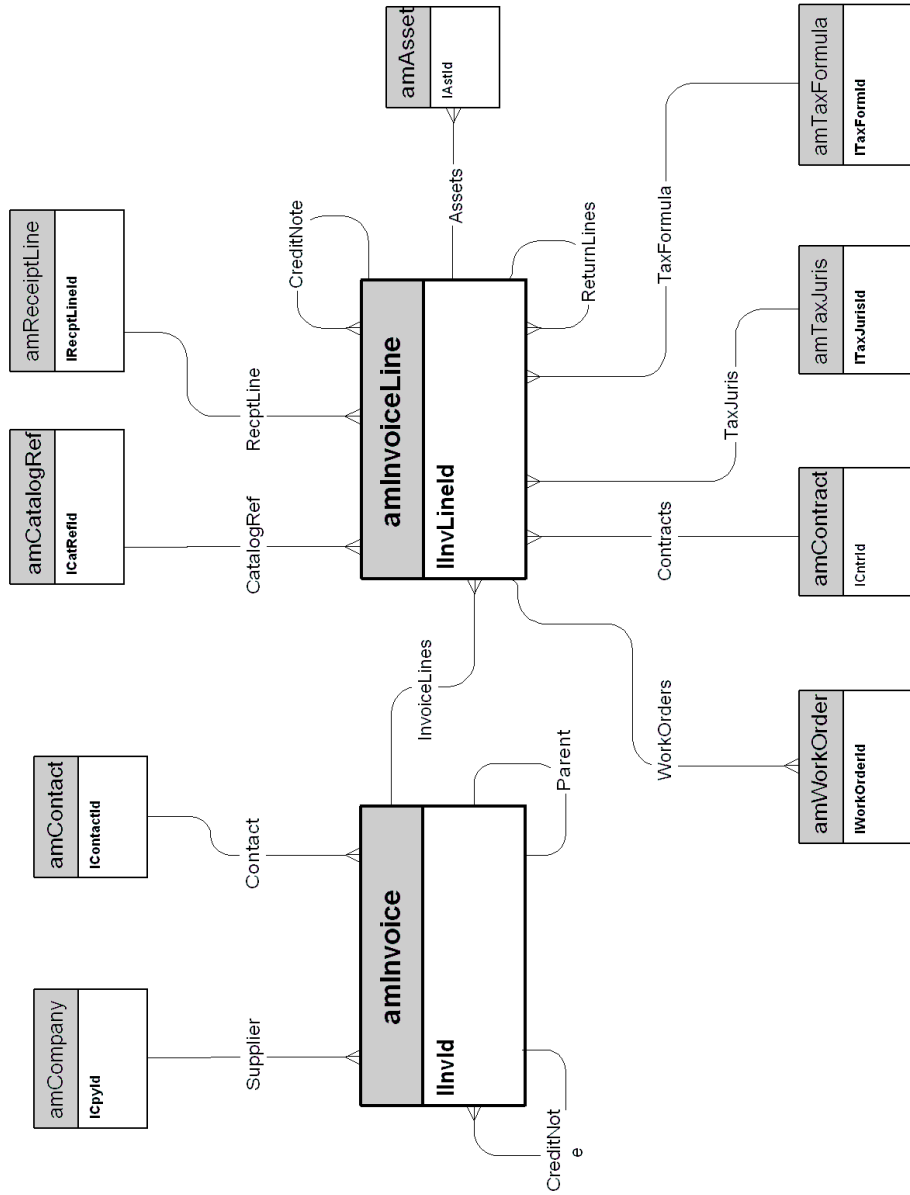
Richieste d'acquisto



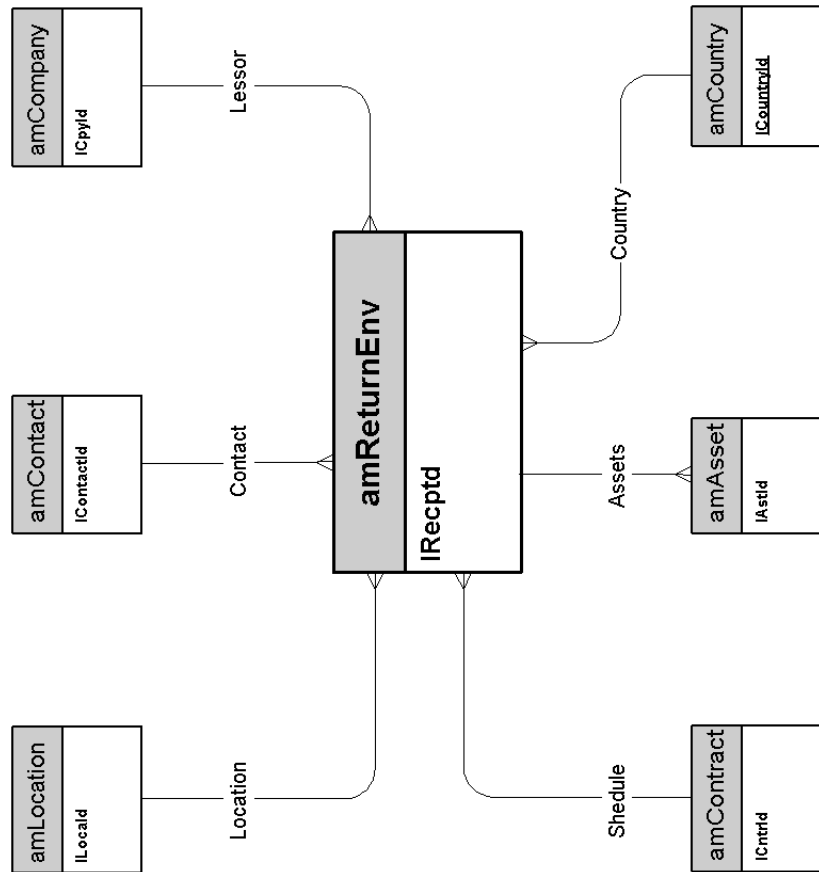
Ricevimenti



Fatture



Asset da restituire





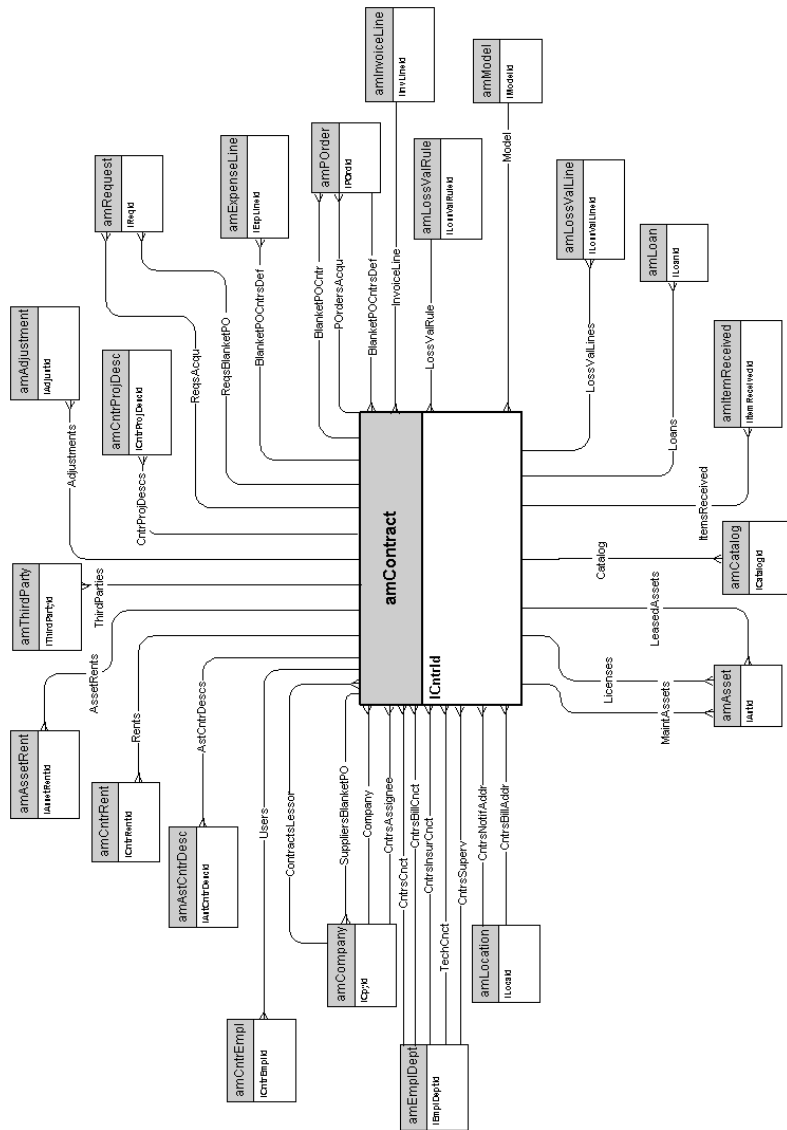
3 | Contratti

CAPITOLO

Questo capitolo presenta il diagramma del seguente modello fisico di dati:

- ◆ [Contratti](#) [pag. 26]

Contratti





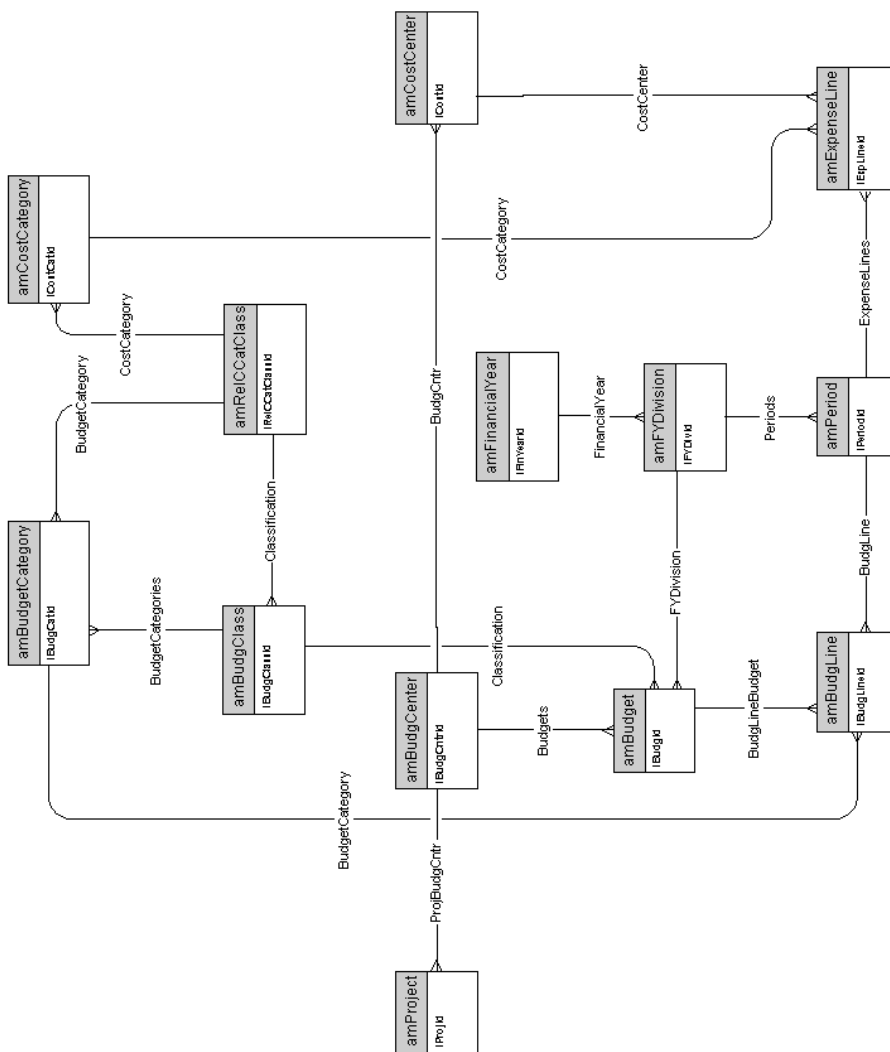
4 | Finanze

CAPITOLO

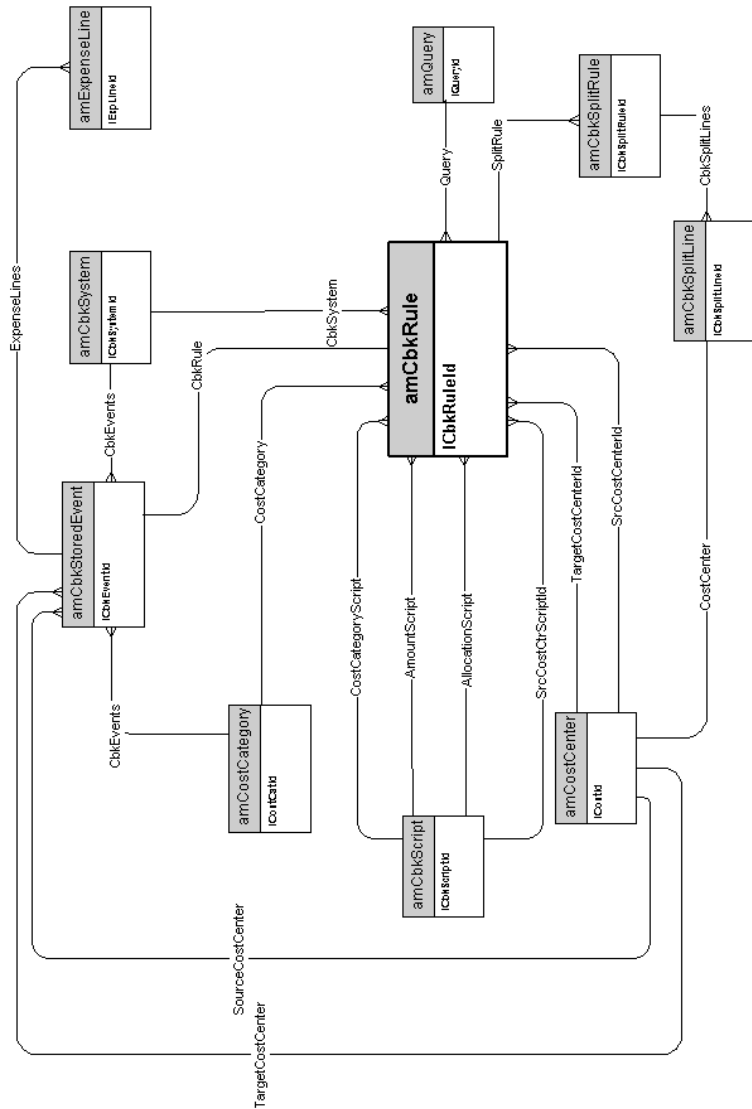
Questo capitolo presenta i diagrammi dei seguenti modelli fisici di dati:

- [Budget e spese](#) [pag. 28]
- [Rifatturazioni](#) [pag. 29]
- [Tasse](#) [pag. 30]

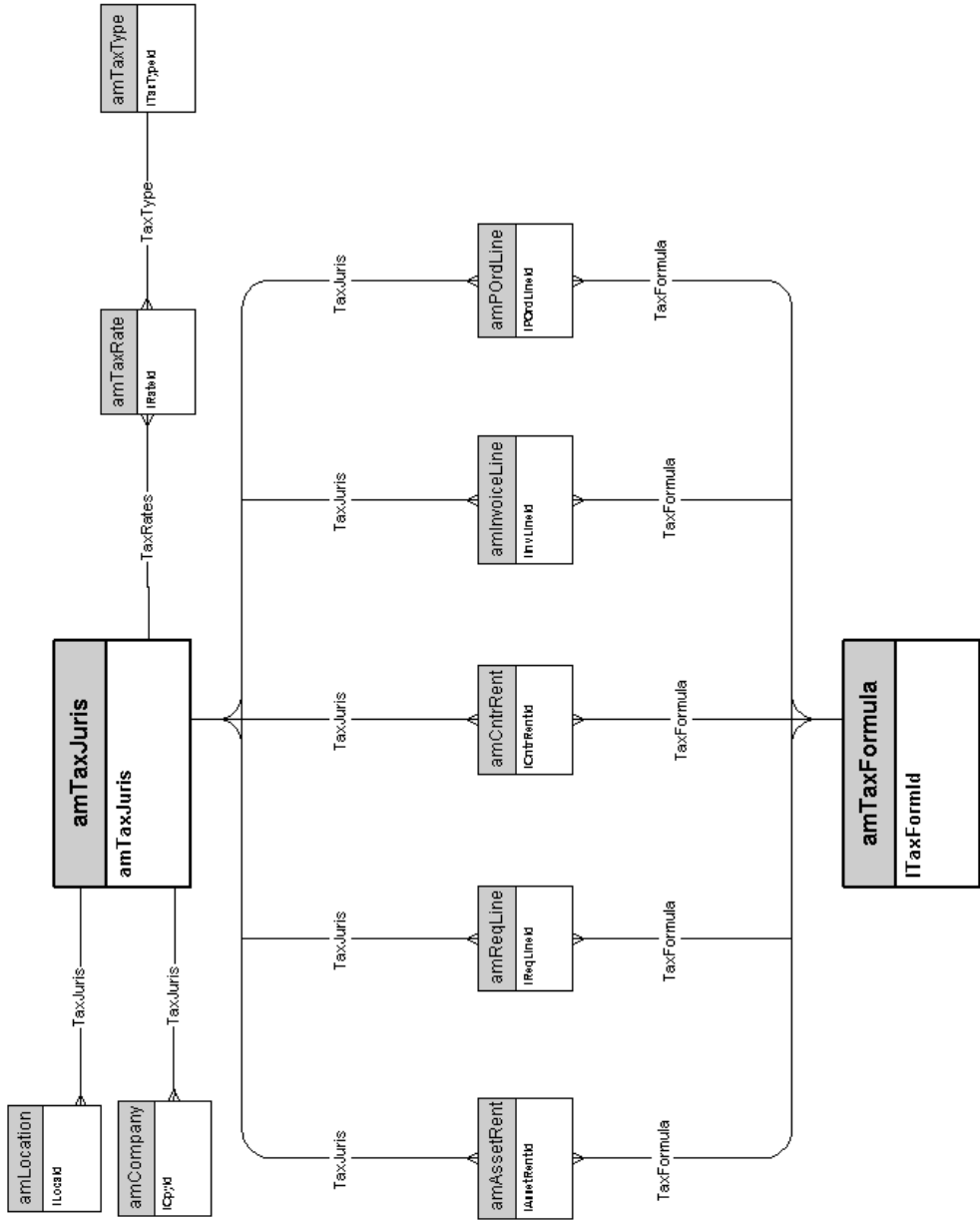
Budget e spese



Rifatturazioni



Tasse





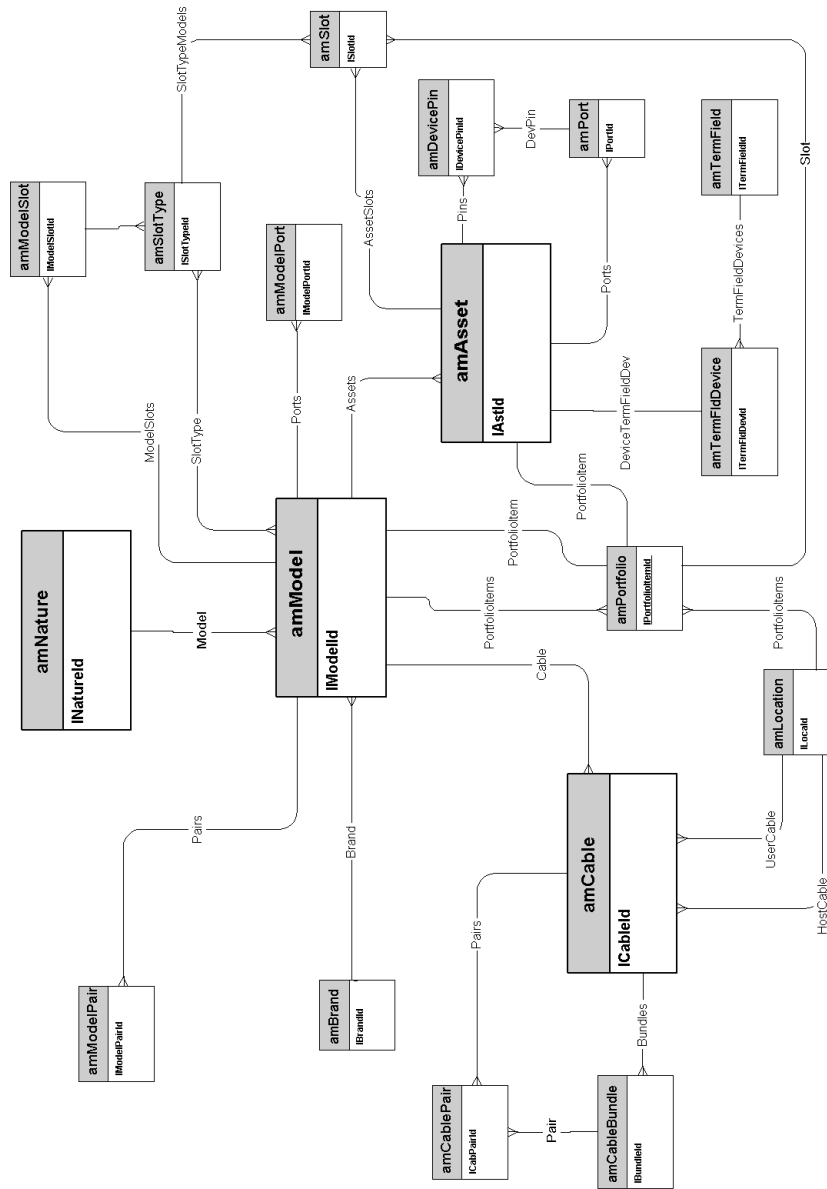
5 | Cablaggio

CAPITOLO

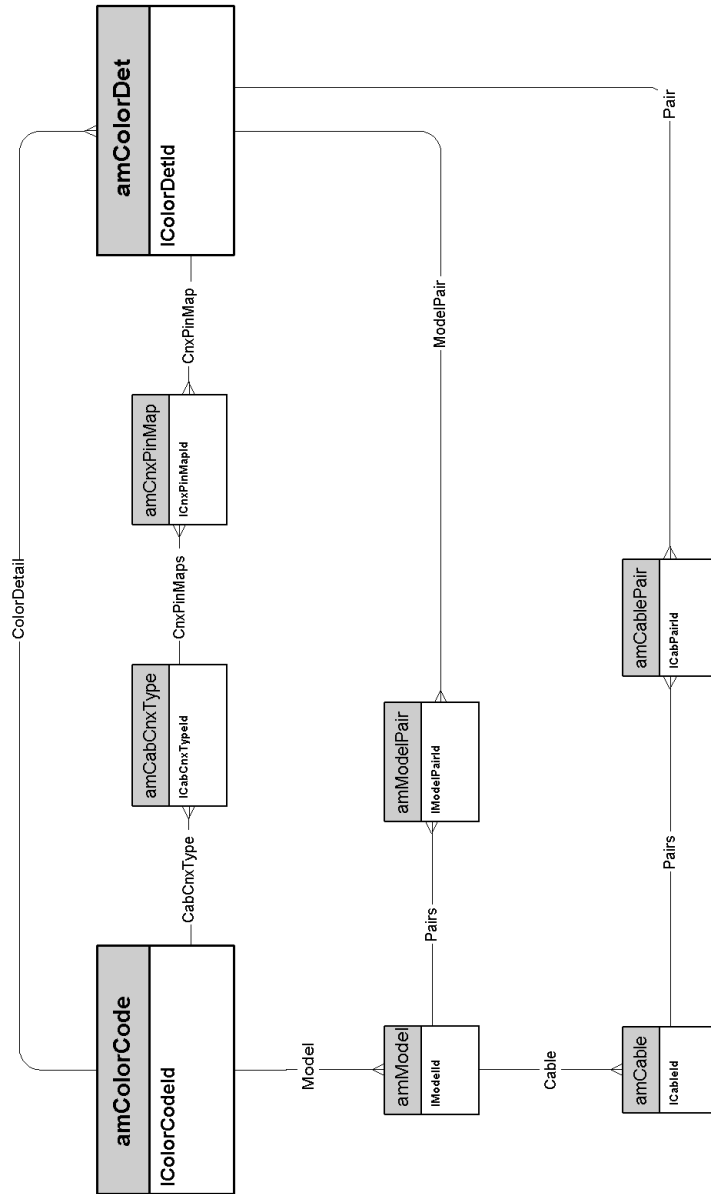
Questo capitolo presenta i diagrammi dei seguenti modelli fisici di dati:

- Cavi ed apparati di cablaggio [pag. 32]
- Codici colore [pag. 33]
- Regole di etichettatura [pag. 34]
- Tipi di coppia/conduttore [pag. 35]
- Funzioni di cablaggio [pag. 36]
- Ubicazioni [pag. 37]
- Topologie [pag. 38]
- Gruppi di topologie [pag. 39]
- Configurazioni del ripartitore [pag. 40]
- Cavi ed apparati di cablaggio [pag. 32]

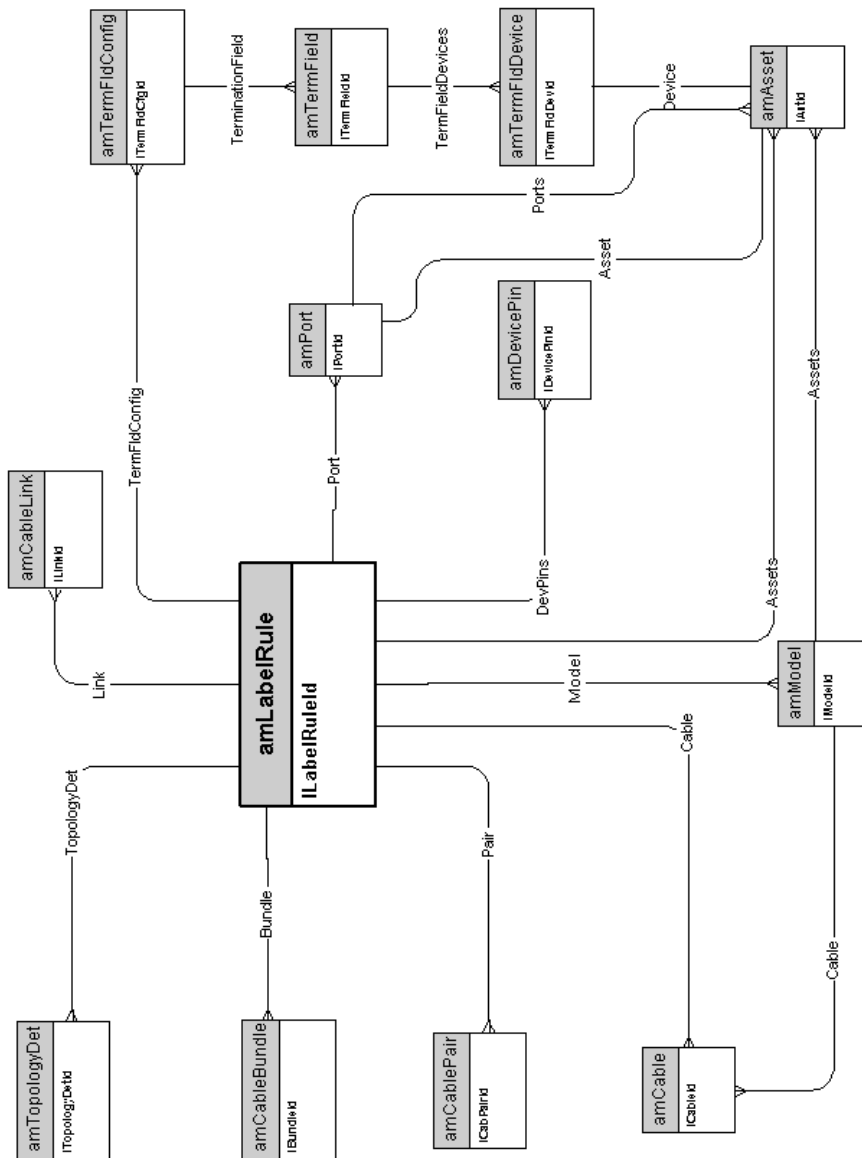
Cavi ed apparati di cablaggio



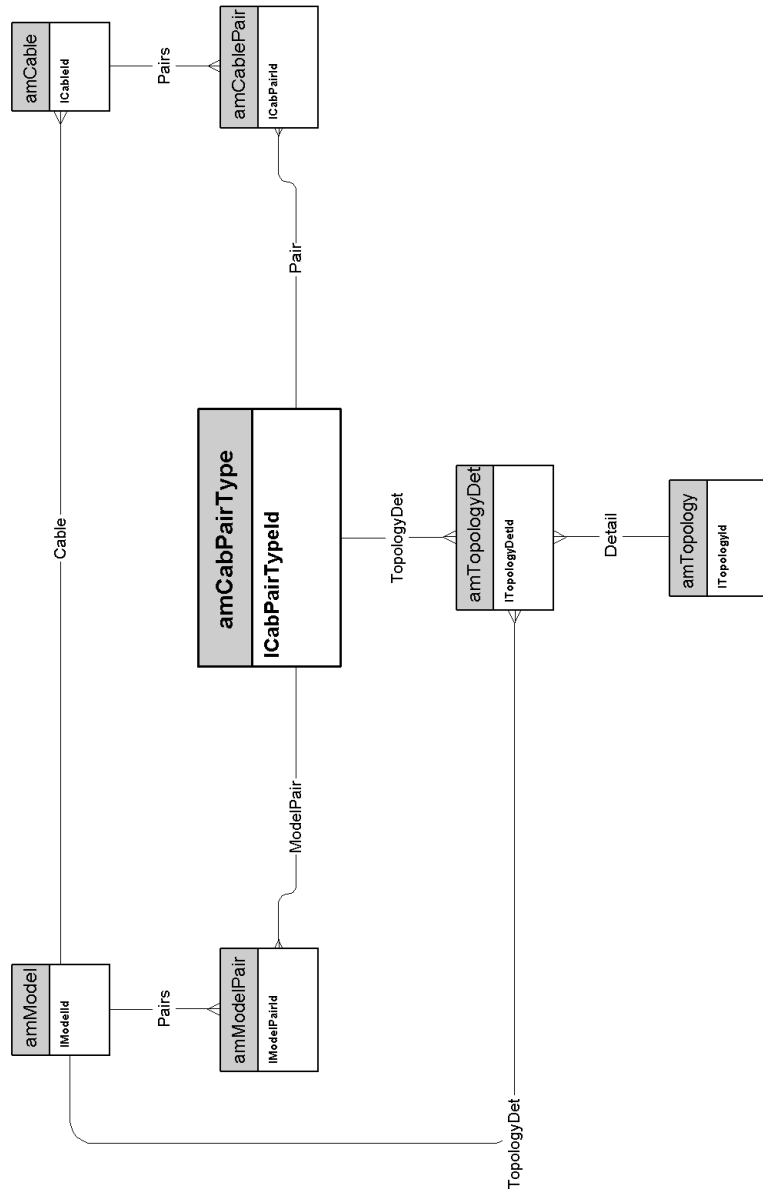
Codici colore



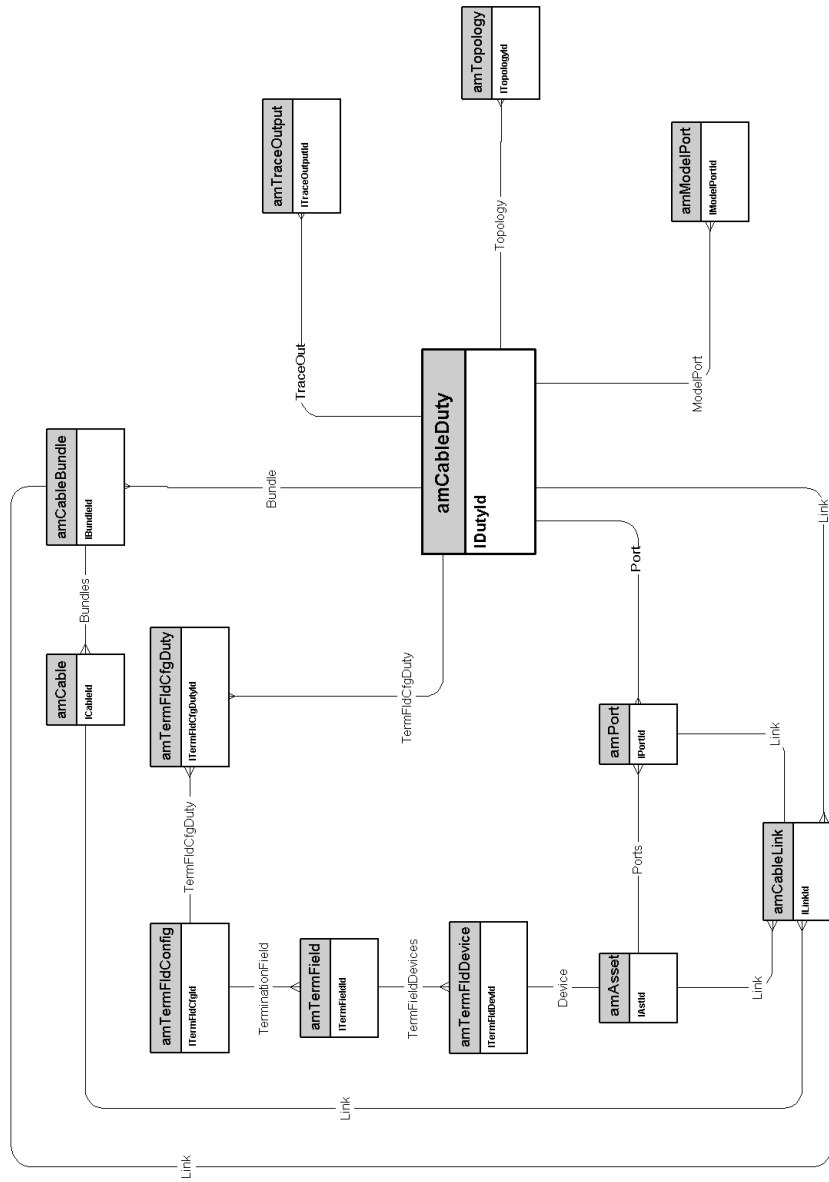
Regole di etichettatura



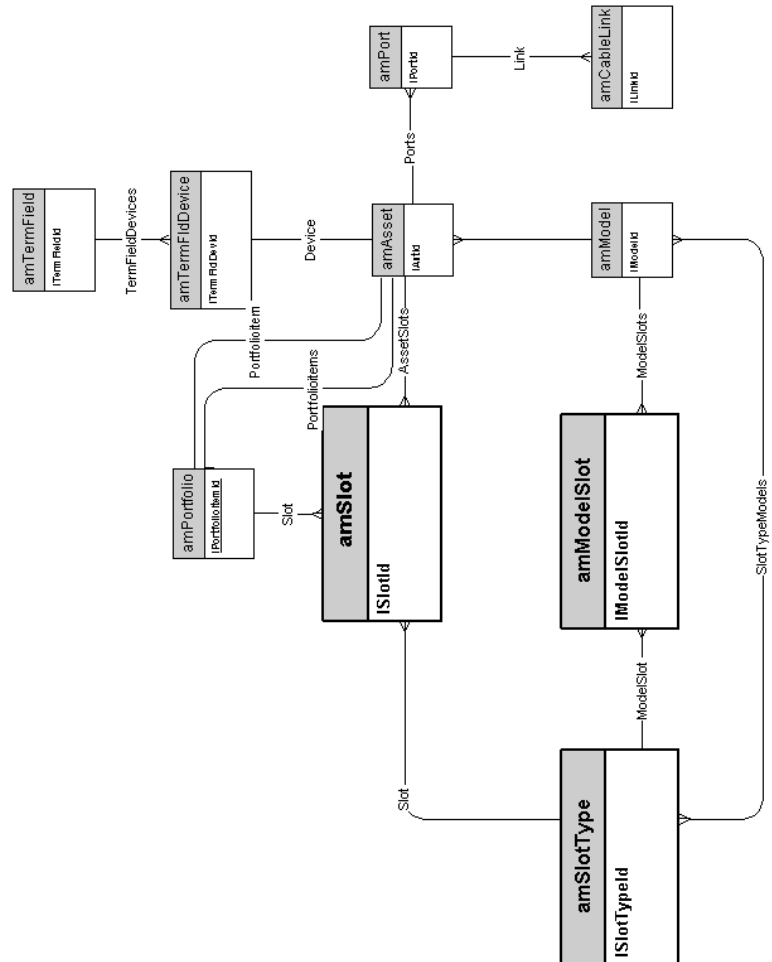
Tipi di coppia/connettore



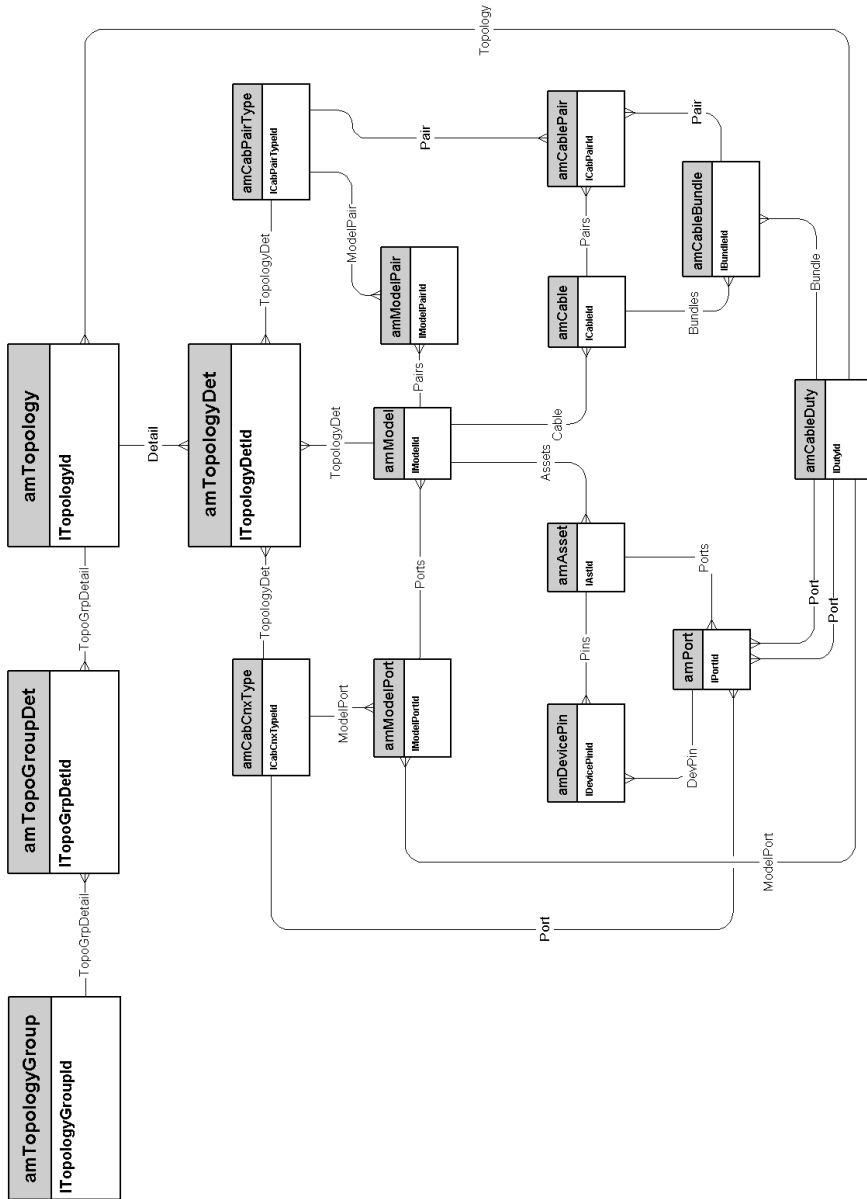
Funzioni di cablaggio



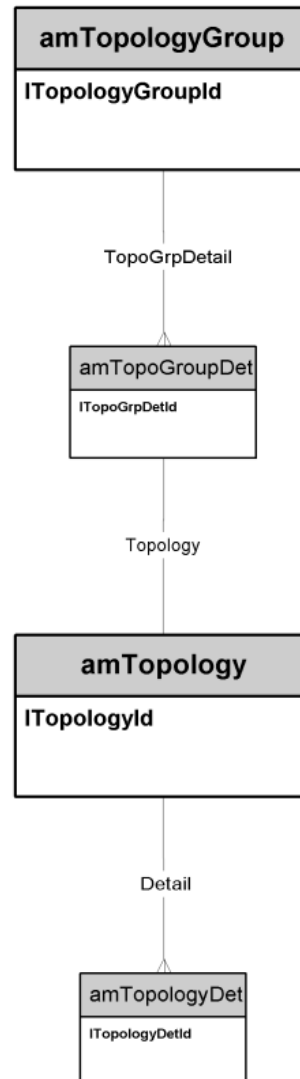
Ubicazioni



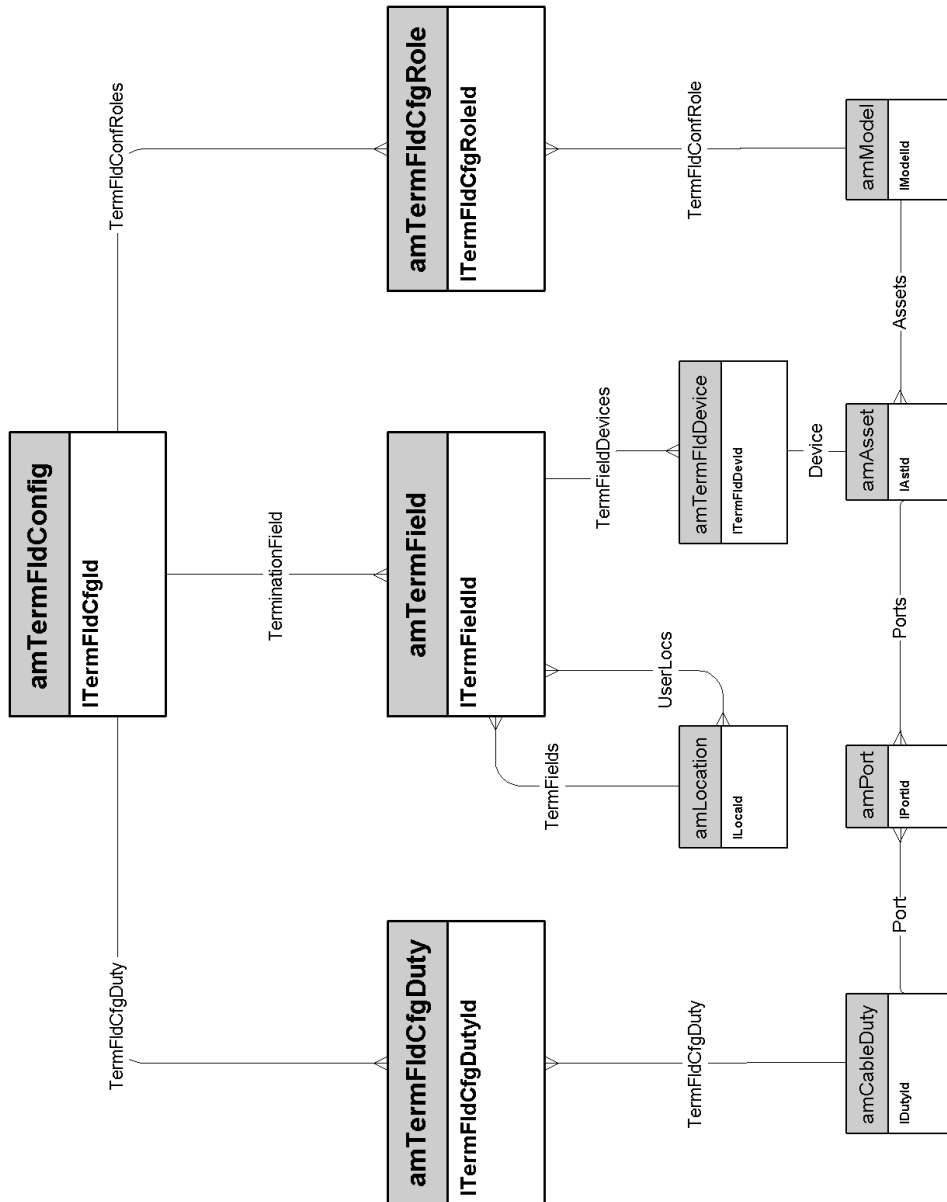
Topologie



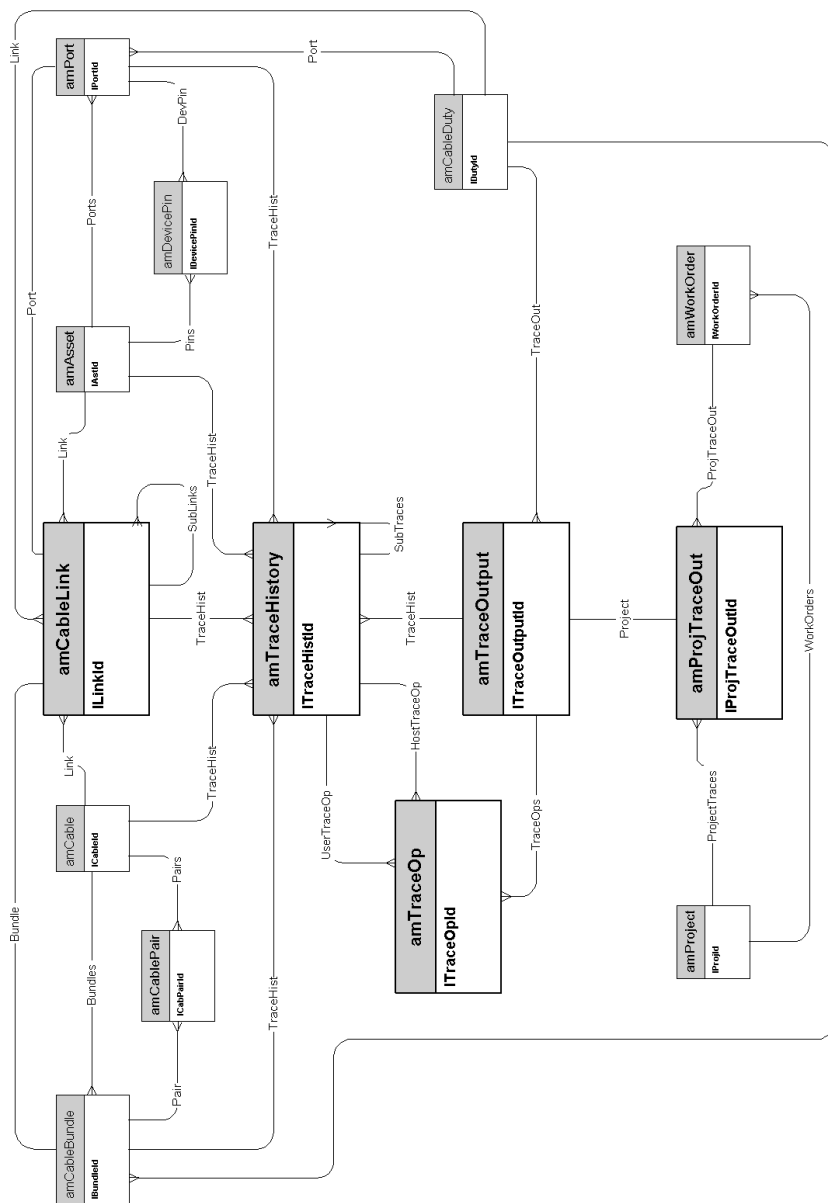
Gruppi di topologie



Configurazioni del ripartitore



Connessioni





6 Amministrazione

CAPITOLO

Questo capitolo presenta il diagramma del seguente modello fisico di dati:

- ◆ [Accesso al database \[pag. 44\]](#)

Accesso al database

