



Hewlett Packard
Enterprise

HPE Data Protector

Version du logiciel : 10.00

Guide de démarrage

Date de publication du document : Juin 2017
Date de lancement du logiciel : Juin 2017

Informations légales

Garantie

Les seules garanties applicables aux produits et services Hewlett Packard Enterprise Development LP sont celles figurant dans les déclarations de garantie expresse accompagnant les dits produits et services. Aucun terme de ce document ne peut être interprété comme constituant une garantie supplémentaire. HPE ne peut en aucun cas être tenu pour responsable des erreurs ou omissions techniques ou rédactionnelles du présent document.

Les informations contenues dans le présent document peuvent être modifiées sans préavis.

Légende de droits réservés

Logiciel confidentiel. Licence HPE valide requise pour la détention, l'utilisation ou la copie. En accord avec les articles FAR 12.211 et 12.212, les logiciels informatiques, la documentation des logiciels et les informations techniques commerciales sont concédés au gouvernement américain sous licence commerciale standard du fournisseur.

Copyright

© Copyright 2017 Hewlett Packard Enterprise Development LP

Marques

Adobe™ est une marque de commerce de Adobe Systems Incorporated.

Microsoft® et Windows® sont des marques déposées de Microsoft Corporation.

UNIX® est une marque déposée de The Open Group.

Ce produit inclut une interface de la bibliothèque de compression d'intérêt général 'zlib', qui est sous Copyright © 1995-2002 Jean-loup Gailly et Mark Adler.

Mises à jour de la documentation

La page de titre de ce document comprend les informations d'identification suivantes :

- Numéro de version du logiciel, qui indique la version logicielle.
- Date de publication du document, qui est modifiée après chaque mise à jour du document.
- Date de publication du logiciel, qui indique la date de publication de cette version du logiciel.

Pour vérifier les récentes mises à jour logicielles : <https://softwaresupport.hpe.com/patches>.

Pour vérifier que vous disposez de l'édition la plus récente d'un document, accédez à la page : <https://softwaresupport.hpe.com/manuals>.

Pour accéder à ce site, vous devez créer un compte HPE Passport et vous connecter. Pour obtenir un identifiant HPE Passport, accédez à l'adresse : <https://hpp12.passport.hpe.com/hppcf/login.do>.

Vous recevrez également des mises à jour et les nouvelles versions si vous inscrivez au service de support produit approprié. Pour plus d'informations, contactez votre revendeur HPE.

Support

Visitez le site d'assistance HPESoftware à l'adresse : <https://softwaresupport.hpe.com>

Ce site fournit les informations de contact et les détails sur les offres de produits, de services et d'assistance HPE Software.

L'assistance en ligne de HPE Software propose des fonctions de résolution autonome. Le site constitue un moyen efficace d'accéder aux outils interactifs d'assistance technique nécessaires à la gestion de votre activité. En tant que client privilégié de l'assistance, vous pouvez depuis ce site :

- Rechercher des documents appropriés
- Envoyer et suivre des cas de support et des demandes d'amélioration

- Télécharger des correctifs logiciels
- Accéder à la documentation produit
- Gérer des contrats de support
- Rechercher des contacts de l'assistance HPE
- Consulter des informations sur les services disponibles
- Discuter avec d'autres utilisateurs de logiciels
- Rechercher des formations logicielles et vous y inscrire

Pour accéder à la plupart des offres d'assistance, vous devez vous enregistrer en tant qu'utilisateur disposant d'un compte HPE Passport et vous identifier comme tel. De nombreuses offres nécessitent en outre un contrat d'assistance.

Pour obtenir un identifiant HPE Passport, accédez à l'adresse <https://hpp12.passport.hpe.com/hppcf/login.do>.

Pour plus d'informations sur les niveaux d'accès, accédez à la page <https://softwaresupport.hpe.com/web/softwaresupport/access-levels>.

Sommaire

Chapitre 1: Installation	5
Installation sur les systèmes Windows	5
Conditions préalables	5
Installation de Gestionnaire de cellule	6
Préparation de l'installation	6
Installer Data Protector	7
Exécution Data Protector	7
Installation des clients	7
Conditions préalables	7
Installation à distance avec l'interface graphique Gestionnaire de cellule	8
Installation en local sur le système prévu	8
Installation sur les systèmes UNIX	8
Installation de Gestionnaire de cellule	8
Conditions préalables (HP-UX et Linux)	9
Procédure	9
Exécution de Data Protector	9
Installation des clients	9
Conditions préalables	9
Installation à distance	10
Installation en local	10
Étapes suivantes	10
Configuration des périphériques de sauvegarde	11
Configuration d'un périphérique de bibliothèque de fichiers	11
Configuration d'un lecteur autonome	12
Configuration automatique	12
Configuration manuelle	12
Formatage de supports	13
Chapitre 2: Sauvegarde de votre système	14
Chapitre 3: Restauration à partir d'une sauvegarde	15
Chapitre 4: Plus d'informations	16
Plan de la documentation	16
Abréviations	16
Intégrations	19
Envoyez vos commentaires sur la documentation	22

Chapitre 1: Installation

REMARQUE :

Ce guide s'applique au produit Data Protector dans sa totalité. Si vous disposez de l'édition Single Server, certaines des plates-formes et des fonctionnalités mentionnées ne vous concernent pas.

Ce guide a pour but de vous aider à démarrer rapidement. A l'aide des paramètres par défaut, vous pouvez installer le logiciel, créer une sauvegarde et exécuter une restauration, rapidement et facilement.

Installation sur les systèmes Windows

REMARQUE : Pour des détails complets sur l'installation, consultez le *Guide d'installation HPE Data Protector* dans le Docs répertoire de niveau supérieur du package d'installation Windows.

Conditions préalables

- Serveur de gestion (Gestionnaire de cellule) :
 - 4 Go de RAM
Pour la restauration de la base de données interne, le double de RAM totale est requis.
 - 1,5 Go d'espace disque disponible + environ 100 octets pour chaque fichier sauvegardé (pour utilisation par la BDI)
Si l'espace de stockage disponible est insuffisant sur le volume de disque sélectionné, vous pouvez monter un autre volume sur un répertoire, mais nous vous recommandons de faire cela avant l'installation.
- Client de sauvegarde (Client Agent) :
 - 64 Mo de RAM (128 Mo recommandés)
 - 20 Mo d'espace disque
- Serveur périphérique (Agent de support) :
 - 64 Mo de RAM (128 Mo recommandés)
 - 20 Mo d'espace disque
- Interface utilisateur :
 - 512 Mo de RAM
 - 150 Mo d'espace disque
- Guides et Aide
 - 100 Mo pour les guides au format PDF et le système d'aide

Ces chiffres correspondent aux exigences pour les composants uniquement. Ils n'incluent pas l'allocation d'espace pour le système d'exploitation, son fichier de pagination et les autres applications.

Installation de Gestionnaire de cellule

Pour plus de détails sur les plates-formes prises en charge, consultez les dernières matrices de support à l'adresse <https://softwaresupport.hpe.com/>.

Préparation de l'installation

1. Sur le système qui deviendra votre Data Protector Gestionnaire de cellule:
 - a. Pour un lecteur de bande autonome, connectez le lecteur de bande à Data Protector Gestionnaire de cellule et mettez-le sous tension.
 - b. Activez le protocole TCP/IP et la résolution du nom d'hôte.
Pour vérifier s'ils sont activés :
 - i. Vérifiez que la résolution de nom fonctionne correctement en recherchant le nom de l'ordinateur :
 - Ouvrez l'Invite de commande (sur les systèmes Windows) ou le Terminal (sur les systèmes UNIX).
 - Exécutez : `hostname`
Le nom de votre ordinateur s'affiche.
 - ii. Vérifiez la résolution du nom et l'accessibilité :
 - Exécutez : `nslookup Hostname`
 - Déclenchez une recherche DNS inverse, en exécutant : `nslookup IPAddress`
Le réseau est correctement configuré lorsque vous obtenez le même nom d'hôte et la même adresse IP avec les deux commandes.

Si vous rencontrez des problèmes avec votre réseau, consultez le *Guide de dépannage HPE Data Protector*.
 - c. Attribuez une adresse IP statique.
 - d. Désactivez le périphérique à bandes Windows et modifiez les pilotes (recommandé). Utilisez ces pilotes uniquement dans des cas exceptionnels, par exemple lorsque d'autres applications accèdent à ce périphérique à bandes.
2. Connectez-vous au système comme Administrateur (sur les systèmes Windows) ou racine (sur les systèmes UNIX).
3. Configurez un compte de système d'exploitation séparé à utiliser avec Data Protector, comme `dpadmin`.

Sur les systèmes Windows, vérifiez les points suivants :

- L'utilisateur est membre des groupes d'utilisateurs Administrateurs et Opérateurs de sauvegarde.
- L'utilisateur dispose de droits de connexion comme service (droits Windows avancés).

Ce compte utilisateur n'est nécessaire que pour fournir les services requis. Il ne sera pas utilisé pour la connexion au système d'un individu.

Le compte doit être utilisé comme compte du service Data Protector lors des installations du serveur et du client. Dans un domaine Windows, il vous suffit de configurer le compte sur le contrôleur de domaine principal.

Installer Data Protector

1. Insérez le package d'installation Windows (zip) et démarrez l'assistant :
 - Systèmes 64 bits AMD64/Intel EM64T : \x8664\setup.exe
2. Sélectionnez **Gestionnaire de cellule** et conservez les valeurs par défaut dans l'assistant.
3. Dans la fenêtre **Informations du compte**, saisissez le nom d'utilisateur et le mot de passe du compte utilisateur créé à l'étape 3 de la procédure de préparation de l'installation.

Exécution Data Protector

Démarrer > Programmes > HPE Data Protector > Data Protector Manager

Pour plus d'informations, consultez la documentation dans le répertoire Docs du répertoire de niveau supérieur du package (zip).

Installation des clients

Consultez <https://softwaresupport.hpe.com/> et recherchez "Data Protector". Sélectionnez la version requise pour connaître les plateformes prises en charge.

Conditions préalables

- Gestionnaire de cellule installé
- Droits et mot de passe Administrateur
- Protocole TCP/IP et résolution de nom de nœud activés

RAM et espace disque : valeur minimum et recommandée

Composant système client	RAM (Mo)	Espace disque (Mo)
Interface utilisateur	512 ¹	150 ²
Agent de disque	64 chacun (128 recommandés)	20 chacun
Agent de support		
Composants d'intégration		
Documentation en français (Guides, Aide)	sans objet	100

¹Dépend du nombre d'éléments devant être affichés simultanément.

²Le fichier de pagination doit, à lui seul, pouvoir atteindre 3 fois la taille de la mémoire physique.

Installation à distance avec l'interface graphique Gestionnaire de cellule

1. Connectez-vous au système en tant qu'Administrateur.
2. Cliquez sur **Démarrer > Programmes > HPE Data Protector > Data Protector Manager**.
3. Dans Data Protector le Gestionnaire, passez au contexte **Clients**.
4. Dans la fenêtre de navigation, cliquez avec le bouton droit de la souris sur **Clients** et sélectionnez **Ajouter des clients** pour démarrer l'assistant.
5. Suivez les instructions de l'assistant.

Installation en local sur le système prévu

1. Connectez-vous au système en tant qu'Administrateur.
2. Vérifiez la connexion réseau entre le système Gestionnaire de cellule et le système client en exécutant la commande suivante : `ping CellManagerHostname`
3. Exécutez :
 - Systèmes 32 bits : `\i386\setup.exe`
 - Systèmes 64 bits AMD64/Intel EM64T : `\x8664\setup.exe`
4. Sélectionnez **Client**.
5. Suivez les instructions de l'assistant.
6. Dans la boîte de dialogue du système Gestionnaire de cellule, saisissez le nom de votre Gestionnaire de cellule.

Installation sur les systèmes UNIX

REMARQUE : Pour des détails complets sur l'installation, consultez le *Guide d'installation HPE Data Protector* dans le `/DOCS/C` répertoire du package d'installation UNIX (tar).

Installation de Gestionnaire de cellule

REMARQUE :
Pour connaître les plates-formes prises en charge, consultez les dernières matrices de support à l'adresse <https://softwaresupport.hpe.com/>.

Vous trouverez ci-dessous un exemple d'installation de Gestionnaire de cellule avec un périphérique de sauvegarde connecté en local avec la configuration par défaut.

Conditions préalables (HP-UX et Linux)

HP-UX	Linux
8 Go de RAM totale	4 Go de RAM totale
REMARQUE : Pour la restauration de la base de données interne, le double de RAM totale est requis.	
1,5 Go d'espace disque disponible + environ 100 octets pour chaque fichier sauvegardé (pour utilisation par la BDI) dans le répertoire <code>/var</code> , où la base de données interne est stockée. Si l'espace de stockage disponible est insuffisant sur le volume de disque, vous pouvez utiliser des répertoires associés, mais nous vous conseillons de créer les liens avant l'installation et de vérifier que les répertoires de destination existent.	

Procédure

Sur votre Data Protector Gestionnaire de cellule:

1. Montez le package d'installation UNIX sur un point de montage, par exemple :

```
mkdir /cdrom  
mount /dev/dsk/c0t0d0/ cdrom
```

2. Exécutez `omnisetup.sh`. Pour exécuter la commande à partir du package (tar) :

```
cd /cdrom/LOCAL_INSTALL  
./omnisetup.sh -CM
```

3. Suivez les instructions affichées à l'écran.

Installez les clients à partir de Gestionnaire de cellule ou localement.

Exécution de Data Protector

Les services Gestionnaire de cellule démarrent automatiquement durant l'installation.

Pour utiliser l'interface graphique Data Protector, installez le client d'interface graphique sur un système Windows.

Installation des clients

Consultez <https://softwaresupport.hpe.com/> et recherchez "Data Protector". Sélectionnez la version requise pour connaître les plateformes prises en charge.

Conditions préalables

- droits d'accès racine sur chaque système cible

RAM et espace disque : valeur minimum et recommandée

Composant système client	RAM (Mo)	Espace disque (Mo)
Agent de disque	64 (128 recommandés)	10
Agent de support	64 (128 recommandés)	20
composants d'intégration	64 (128 recommandés)	20
Documentation en français (Guides, Aide)	sans objet	95

Installation à distance

Distribuez le logiciel aux clients à l'aide de l'interface utilisateur Data Protector. L'installation du client sur plusieurs plateformes est prise en charge.

1. Sur votre client d'interface graphique, démarrez Data Protector Manager.
2. Dans Data Protector le Gestionnaire, passez au contexte **Clients**.
3. Dans la fenêtre de navigation, cliquez avec le bouton droit de la souris sur **Clients** et sélectionnez **Ajouter des clients** pour démarrer l'assistant.
4. Suivez les instructions. Pour obtenir des informations sur chaque page de l'assistant, consultez *Aide de HPE Data Protector*.

Une fois l'Agent de support installé, vérifiez vos fichiers de configuration (`/kernel/drv/st.conf`). Pour obtenir des informations spécifiques, consultez Installation de clients Data Protector dans le *Guide d'installation HPE Data Protector*.

Pour terminer, connectez un périphérique de sauvegarde au système.

Installation en local

1. Insérez le package d'installation UNIX (tar).
2. Montez le package d'installation (tar) sur un point de montage.
3. Modifiez le répertoire sur `Mount_Point/LOCAL_INSTALL` et exécutez :

```
omnisetup.sh [-source directory][-server name][-install component list]
```

Pour obtenir une liste des codes de composants Data Protector, consultez le *Guide d'installation HPE Data Protector*
4. `omnisetup` vous informe lorsque l'installation est terminée et si le client a été importé dans la cellule Data Protector. Les composants CORE et CORE-INTEG sont automatiquement installés.

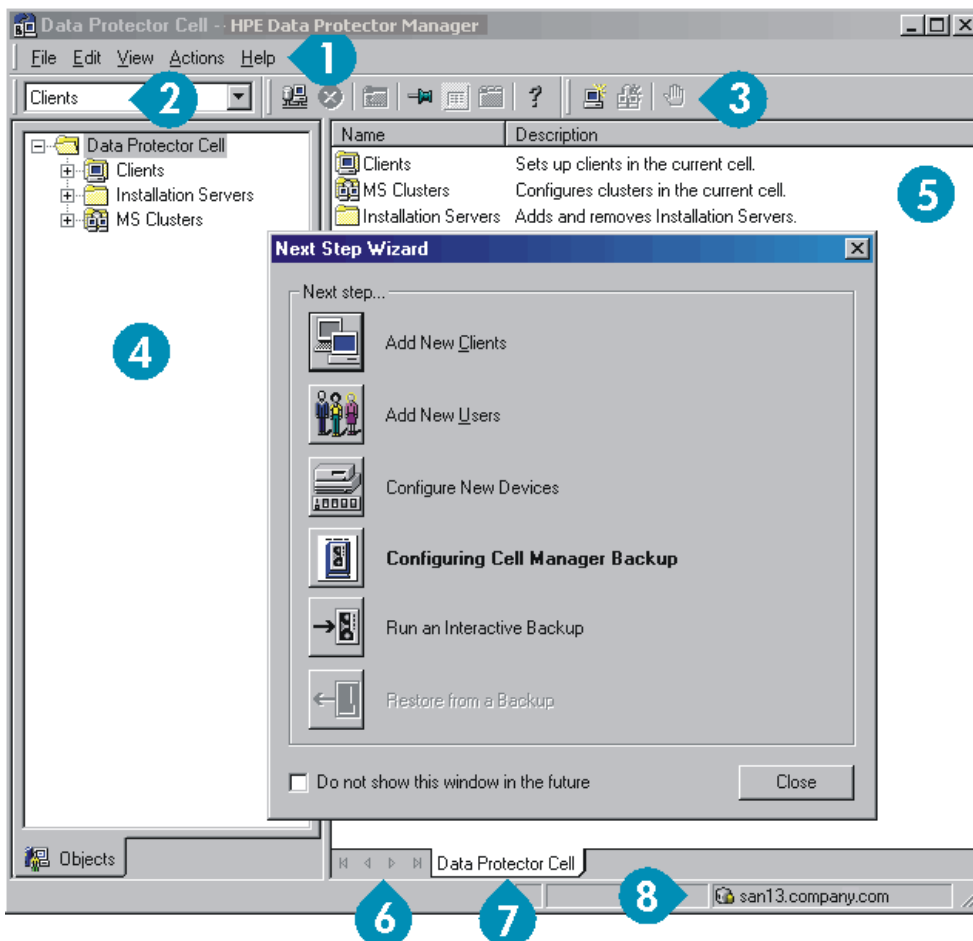
Si vous avez spécifié le nom de Gestionnaire de cellule, le client sera importé dans la cellule. Dans le cas contraire, importez-le à l'aide de l'interface graphique Data Protector.

Étapes suivantes

Vous pouvez désormais exécuter Data Protector Manager.

Démarrez Data Protector Manager. Data Protector Manager s'ouvre et affiche le contexte Clients, ainsi que l'assistant Nouvelle étape :

Assistant Nouvelle étape



- | | | | | | | | |
|---|-------------------|---|----------------|---|-------------------|---|-----------------------|
| 1 | Barre de menus | 2 | Liste Contexte | 3 | Barre d'outils | 4 | Fenêtre de navigation |
| 5 | Zone de résultats | 6 | Onglets | 7 | Onglets Résultats | 8 | Barre d'état |
- Navigation

Configuration des périphériques de sauvegarde

Configuration d'un périphérique de bibliothèque de fichiers

Ces instructions concernent la configuration d'un périphérique de bibliothèque de fichiers simple sur un lecteur local ou partagé avec, principalement, les options par défaut. Pour connaître les autres alternatives, reportez-vous à l'index *Aide de HPE Data Protector* : "configuration des périphériques de sauvegarde".

Avant de commencer : Sous Windows, désactivez l'option de compression.

1. Créez un répertoire sur un disque local ou partagé.
Exemple : C:\FileLibrary
2. Démarrez Data Protector Manager.
3. Sélectionnez **Périphériques et supports** dans la liste Contexte.
4. Cliquez avec le bouton droit de la souris sur **Périphériques** et sélectionnez **Ajouter un périphérique** pour ouvrir la fenêtre de définition de périphérique.
5. Saisissez les détails suivants :

Nom du périphérique	Exemple : File Library Device 01
Description	facultative
Client	Sélectionnez le client auquel le périphérique est connecté.
Type de périphérique	Sélectionnez Bibliothèque de fichiers .

Cliquez sur **Suivant**.

6. Spécifiez le répertoire pour le périphérique de bibliothèque de fichiers créé à l'étape 1 et cliquez sur **Ajouter**.
7. Cliquez sur **Suivant**. Dans la zone de résultats, sélectionnez le type de support : **Fichier**.
8. Cliquez sur **Terminer**.

Configuration d'un lecteur autonome

Configuration automatique

1. Sélectionnez **Périphériques et supports** dans la liste Contexte.
2. Cliquez avec le bouton droit de la souris sur **Périphérique**.
3. Sélectionnez **Configurer automatiquement les périphériques**.
4. Sélectionnez votre système dans la liste et cliquez sur **Terminer**.

Votre périphérique est automatiquement configuré.

Configuration manuelle

Suivez les instructions pour un périphérique de bibliothèque de fichiers ci-dessus, jusqu'à l'étape 4.
Ensuite :

1. Saisissez les détails suivants :

Nom du périphérique	Exemple : LTO-3 Tape Drive
Description	facultative
Client	Sélectionnez le client auquel le périphérique est connecté.
Type de périphérique	Sélectionnez Autonome .

Cliquez sur **Suivant**.

2. Saisissez l'adresse SCSI en développant le champ et en sélectionnant l'une des options. Cliquez sur **Ajouter**.
3. Cliquez sur **Suivant**. Dans la zone de résultats, sélectionnez le type de support correct, comme **LTO**.
4. Cliquez sur **Terminer**.

Formatage de supports

Data Protector écrit son propre en-tête sur chaque bande, afin d'être reconnu ultérieurement. Ceci peut se faire manuellement, comme le décrit cette section, ou automatiquement. Les bandes doivent être formatées avant d'être utilisées avec Data Protector. Ignorez cette section si vous voulez que Data Protector formate la bande automatiquement.

ATTENTION :

Le formatage supprime toutes les données présentes sur le support.

1. Dans le contexte Périphériques et supports, développez la section **Pools**.
2. Cliquez avec le bouton droit de la souris sur le pool de supports approprié.
3. Sélectionnez **Formater**.
4. Dans la zone de résultats, sélectionnez le lecteur et cliquez sur **Suivant**.
5. Conservez les paramètres par défaut et cliquez sur **Suivant**.
6. Cliquez sur **Forcer opération** et sur **Taille du support par défaut**, puis sur **Terminer**. Data Protector formate le support.

Chapitre 2: Sauvegarde de votre système

Les étapes suivantes expliquent comment créer une spécification de sauvegarde et exécuter une sauvegarde simple :

1. Dans la liste de contexte, cliquez sur **Sauvegarde**.
2. Dans la fenêtre de navigation, développez **Sauvegarde**, puis cliquez sur **Spécifications** de sauvegarde.
3. Dans la zone de résultats, cliquez avec le bouton droit de la souris sur l'élément **Système de fichiers** et sélectionnez **Ajouter sauvegarde**.
4. Sélectionnez le modèle **Sauvegarde du système de fichiers vide** et cliquez sur **OK**.
5. Dans la page Source qui s'affiche dans la zone de résultats, cochez les cases en regard des répertoires et des fichiers à sauvegarder, puis cliquez sur **Suivant**. Si aucun périphérique à bandes n'est connecté, sélectionnez seulement quelques petits répertoires.
6. Utilisez les options des spécifications de sauvegarde par défaut ou sélectionnez les options de sauvegarde requises, et cliquez sur **Suivant**.
7. Le résumé de la spécification de sauvegarde s'affiche dans la zone de résultats. Cliquez sur **Suivant**.
8. Cliquez sur **Enregistrer sous** pour enregistrer la spécification de sauvegarde pour une utilisation ultérieure. Si vous le souhaitez, vous pouvez aussi cliquer sur l'option **Enregistrer et planifier** pour enregistrer puis planifier la spécification de sauvegarde à l'aide du planificateur.
9. Cliquez sur **Démarrer la sauvegarde** pour exécuter la sauvegarde.
10. Lorsque la fenêtre Démarrer la sauvegarde s'ouvre, cliquez sur **OK** pour démarrer la sauvegarde avec les spécifications par défaut.
11. La fenêtre Sauvegarde affiche la progression de la session de sauvegarde. La fenêtre Informations de session vous indique lorsque la sauvegarde est terminée.

Chapitre 3: Restauration à partir d'une sauvegarde

Par défaut, l'objet sauvegarde est restauré dans le chemin à partir duquel il a été sauvegardé. Les étapes suivantes vous indiquent comment exécuter une restauration simple :

1. Dans la liste de contexte, cliquez sur **Restaurer**.
2. Parcourez l'élément **Système de fichiers** et sélectionnez l'objet client à restaurer. La vue Restaurer s'affiche dans la zone de résultats.
3. Parcourez la vue et cochez les cases en regard des répertoires/fichiers à restaurer.
4. Sélectionnez l'onglet **Destination** pour choisir l'emplacement de restauration. Si vous n'effectuez aucune sélection, les répertoires/fichiers sélectionnés seront restaurés dans le chemin d'origine.
5. Cliquez sur le bouton **Démarrer la restauration**. L'assistant de restauration s'affiche.
6. Conservez les valeurs par défaut proposées dans l'assistant (cliquez sur **Suivant** et sur **Terminer**).
7. La fenêtre Démarrer session de restauration s'ouvre. Elle affiche la progression de la restauration des objets sélectionnés sur le système.

Chapitre 4: Plus d'informations

REMARQUE :

La documentation disponible sur le site Web du support HPE à l'adresse contient les dernières mises à jour et corrections <https://softwaresupport.hpe.com/>.

Vous pouvez accéder au kit de documentation HPE Data Protector à partir des emplacements suivants :

- HPE Data Protector Répertoire d'installation de .
Systèmes Windows : `répertoire_Data_Protector\docs`
Systèmes UNIX : `/opt/omni/doc/C`
- Menu **Aide** du GUI HPE Data Protector.
- Site Web du support HPE à l'adresse <https://softwaresupport.hpe.com/>

Plan de la documentation

Le tableau suivant indique où trouver différents types d'informations. Les carrés grisés constituent un endroit utile à regarder en premier.

	Admin	Aide	Démarrage	Concepts	Installer	Dépannage	Récupération après sinistre (DR)	Interface de ligne de commande	PA	Intégration VSS	Guide d'intégration				Guide ZDB		Guide GRE				
											MSFT	Oracle/SAP	IBM	Sybase/NDMP	Environnement virtuel	ZDB Admin	ZDB IG	Exchange	SharePoint	Vmware	
Tâches d'administration	X	X																			
Sauvegarde		X	X	X						X	X	X	X	X	X	X	X				
Interface de ligne de commande							X														
Concepts, techniques	X			X						X	X	X	X	X	X	X	X	X	X	X	X
Récupération après sinistre				X			X														
Installation, mise à niveau			X		X			X									X	X			
Restauration instantanée				X	X				X								X	X			
Attribution de licences				X					X												
Limites	X				X	X			X	X	X	X	X	X	X		X				
Nouvelles fonctionnalités		X							X												
Planification de stratégie	X		X																		
Procédures, tâches	X	X			X	X	X			X	X	X	X	X	X	X	X	X	X	X	X
Recommandations				X					X												
Conditions préalables					X				X	X	X	X	X	X	X						
Restaurer	X	X	X	X					X	X	X	X	X	X	X	X	X	X	X	X	X
Configurations prises en charge				X																	
Dépannage	X				X	X				X	X	X	X	X	X	X	X	X	X	X	X

Abréviations

Les abréviations figurant sur la carte de la documentation sont expliquées ci-dessous. Les titres des éléments de la documentation sont tous précédés des mots "HPE Data Protector".

Abréviation	Élément de documentation	
Admin	Guide de l'administrateur	Ce guide décrit les tâches administratives dans Data Protector.
Interface de ligne de commande	Référence à l'interface de ligne de commande	Ce guide décrit l'interface de ligne de commande Data Protector et les options de commande, ainsi que leur utilisation, et fournit quelques exemples élémentaires de lignes de commande.
Concepts	Guide conceptuel	Ce guide décrit les concepts Data Protector, les concepts de sauvegarde avec temps d'indisponibilité nul (ZDB), et fournit des informations contextuelles sur le fonctionnement de Data Protector. Il est destiné à être utilisé avec l'aide orientée tâche.
Récupération après sinistre (DR)	Guide de récupération après sinistre	Ce guide explique comment planifier, préparer, tester et effectuer une récupération d'urgence.
Démarrage	Guide de démarrage	Ce guide contient des informations pour vous aider à commencer à utiliser Data Protector. Il énumère les conditions préalables d'installation, fournit des instructions sur l'installation et la configuration d'un environnement de sauvegarde de base, ainsi que les procédures pour effectuer une sauvegarde et restauration. Il énumère également les ressources pour plus d'informations.
Guide GRE	Guide de l'utilisateur Granular Recovery Extension pour Microsoft SharePoint Server, Exchange et VMware	Ce guide décrit comment configurer et utiliser l'Extension de restauration granulaire Data Protector pour : <ul style="list-style-type: none"> • Serveur Microsoft SharePoint • Exchange Server • VMware vSphere
Aide	Aide	
Installer	Guide d'installation	Ce guide décrit comment installer le logiciel Data Protector, en prenant en

Abréviation	Élément de documentation	
		<p>compte le système d'exploitation et l'architecture de votre environnement. Ce guide explique comment mettre à niveau Data Protector et obtenir les licences appropriées pour votre environnement.</p>
Guide d'intégration	Guide d'intégration	<p>Ce guide décrit les intégrations de Data Protector avec les applications suivantes :</p> <ul style="list-style-type: none"> • MSFT : Microsoft SQL Server, Microsoft SharePoint Server et Microsoft Exchange Server. • IBM : Informix Server, IBM DB2 UDB, et Lotus Notes/Domino Server. • Oracle/SAP : Oracle Server, MySQL, SAP R3, SAP MaxDB et SAP HANA Appliance. • Sybase/NDMP : Sybase et Network Data Management Protocol Server. • Environnement virtuel : Intégration des environnements de virtualisation avec VMware vSphere, VMware vCloud Director, Microsoft Hyper-V et Citrix XenServer.
Intégration VSS	Guide d'intégration pour Microsoft VSS	<p>Ce guide décrit les intégrations de Data Protector avec Microsoft Volume Shadow Copy Service (VSS).</p>
PA	Annonces sur les produits, notes sur les logiciels et références	<p>Ce guide donne une description des nouvelles fonctionnalités de la dernière version. Il fournit également des informations sur les conditions d'installation, les correctifs nécessaires et les limites, ainsi que sur les problèmes connus et les solutions de contournement.</p>
Dépannage	Guide de dépannage	<p>Ce guide décrit comment résoudre les problèmes que vous pouvez rencontrer lors de l'utilisation de Data Protector.</p>
ZDB Admin	Guide de l'administrateur	<p>Ce guide décrit comment configurer et</p>

Abréviation	Élément de documentation	
	ZDB	utiliser l'intégration de Data Protector avec Solutions HPE P4000 SAN, Famille de baies de disques HPE P6000 EVA, Famille de baies de disque HPE P9000 XP, HPE, storage 3PAR StoreServ, stockage NetApp, EMC VNX, les gammes de stockage EMC VMAX, et EMC Symmetrix Remote Data Facility et TimeFinder. Il s'adresse aux administrateurs ou opérateurs de sauvegarde. Il couvre la sauvegarde avec temps d'indisponibilité nul, la récupération instantanée et la restauration de systèmes de fichiers et d'images de disque.
ZDB IG	Guide d'intégration ZDB	Ce guide décrit comment configurer et utiliser Data Protector pour effectuer une sauvegarde avec temps d'arrêt, une restauration instantanée et une restauration standard de bases de données Oracle Server, SAP R/3, Microsoft Exchange Server, Microsoft SQL Server et d'un environnement virtuel pour VMware.

Intégrations

Intégrations d'applications logicielles

Application logicielle	Guides
IBM DB2 UDB	Guide d'intégration
Serveur Informix	Guide d'intégration
Serveur Lotus Notes/Domino	Guide d'intégration
Microsoft Exchange Server	Guide d'intégration, ZDB IG, Guide GRE
Microsoft Hyper-V	Guide d'intégration
Serveur Microsoft SharePoint	Guide d'intégration, ZDB IG, Guide GRE

Application logicielle	Guides
Microsoft SQL Server	Guide d'intégration, ZDB IG
Microsoft Volume Shadow Copy Service (VSS)	Intégration VSS
Serveur NDMP (Network Data Management Protocol)	Guide d'intégration
Serveur Oracle	Guide d'intégration, ZDB IG
MySQL	Guide d'intégration
Appliance SAP HANA	Guide d'intégration
SAP MaxDB	Guide d'intégration
SAP R/3	Guide d'intégration, ZDB IG
Serveur Sybase	Guide d'intégration
VMware vCloud Director	Guide d'intégration
VMware vSphere	Guide d'intégration, ZDB IG, Guide GRE

Intégrations système baie de disques

Rechercher dans ces guides pour plus de détails sur les intégrations avec les familles suivantes de systèmes de baies de disques :

Famille de baies de disque	Guides
EMC Symmetrix	tout ZDB
Solutions HPE P4000 SAN	Concepts, ZDB admin, Guide d'intégration
Famille de baies de disques HPE P6000 EVA	Tous ZDB, Guide d'intégration
Famille de baies de disque HPE P9000 XP	Tous ZDB, Guide d'intégration
HPE Stockage 3PAR StoreServ	Concepts, ZDB admin, Guide d'intégration
Stockage NetApp	Concepts, ZDB Admin, ZDB IG

Famille de baies de disque	Guides
Gamme EMC VNX Storage	Concepts, ZDB Admin, ZDB IG
Gamme de stockage EMC VNX	Concepts, ZDB Admin, ZDB IG

Envoyez vos commentaires sur la documentation

Pour soumettre vos commentaires relatifs à ce document, vous pouvez [contacter l'équipe de documentation](#) par e-mail. Si un client de messagerie est configuré sur ce système, cliquez sur le lien ci-dessus pour accéder à une fenêtre contenant le libellé suivant sur la ligne Objet :

Remarques concernant Guide de démarrage (HPE Data Protector 10.00)

Ajoutez simplement vos commentaires dans l'e-mail et cliquez sur **Envoyer**.

Si aucun client de messagerie électronique n'est disponible, copiez les informations ci-dessous dans un nouveau message dans un client de messagerie électronique Web, et envoyez vos commentaires à AutonomyTPFeedback@hpe.com.

Nous sommes heureux de recevoir vos commentaires !