



Asset Manager

Версия ПО: 9.60
операционных систем Windows® и Linux®

Согласование

Дата выпуска документа: Июнь 2016 г.
Дата выпуска ПО: Июнь 2016 г.


Hewlett Packard
Enterprise

Правовые уведомления

Гарантия

Гарантии на продукты и услуги компании Hewlett Packard Enterprise формулируются только в заявлениях о прямой гарантии, сопровождающих эти продукты и услуги. Никакая часть настоящего документа не может быть истолкована как дополнительная гарантия. Компания Hewlett Packard Enterprise не несет ответственности за содержащиеся в них технические или редакционные ошибки.

Сведения, приведенные в настоящем документе, могут быть изменены без предварительного уведомления.

Пояснение об ограниченных правах

Конфиденциальное компьютерное программное обеспечение. Для обладания, использования или копирования необходима действующая лицензия от компании Hewlett Packard Enterprise. В соответствии с нормами FAR 12.211 и 12.212 коммерческое компьютерное программное обеспечение, документация на компьютерное программное обеспечение и технические данные для коммерческих позиций лицензируются государственным организациям США на условиях стандартной коммерческой лицензии поставщика.

Заявление об авторских правах

© 1994–2016 гг. Hewlett Packard Enterprise Development LP

Заявления о товарных знаках

Adobe™ является товарным знаком компании Adobe Systems Incorporated.

Microsoft® и Windows® являются зарегистрированными в США товарными знаками корпорации Microsoft Corporation.

UNIX® является зарегистрированным торговым знаком The Open Group.

Этот продукт включает в себя интерфейс библиотеки сжатия общего назначения zlib, авторские права (© 1995–2002 гг.) на который принадлежат Жан-Лу Гейли и Марку Адлеру.

Обновления документации

На титульном листе настоящего документа приведены следующие идентификационные данные.

- Номер версии программного обеспечения для указания версии ПО.
- Дата выпуска документа, которая меняется при каждом обновлении документа.
- Дата выпуска ПО, которая указывает дату выпуска текущей версии программного обеспечения.

Чтобы проверить наличие обновлений или убедиться в том, что используется последняя редакция документа, откройте веб-сайт: <https://softwaresupport.hpe.com/>.

Чтобы воспользоваться этим сайтом, необходимо зарегистрироваться в службе HPE Passport и войти в систему. Чтобы зарегистрировать идентификатор службы HPE Passport, щелкните **Зарегистрировать** на веб-сайте поддержки HPE Software или **Создать учетную запись** на странице входа HPE Passport.

Оформление подписки в службе поддержки соответствующего продукта также позволит получать обновленные и новые редакции. Обратитесь к торговому представителю HPE, чтобы получить более подробную информацию.

Поддержка

Посетите веб-сайт поддержки HPE Software по адресу <https://softwaresupport.hpe.com>.

Этот веб-сайт содержит контактную информацию и дополнительные сведения о продуктах, услугах и поддержке, которые предоставляет служба поддержки HPE Software.

Веб-сайт поддержки HPE Software предоставляет возможности самостоятельного решения проблем. Это позволяет быстро и эффективно получить доступ к интерактивным средствам технической поддержки, необходимым для управления компанией. Каждый клиент службы поддержки может пользоваться следующими функциями веб-сайта технической поддержки:

- поиск интересных документов базы знаний;
- отправка и отслеживание обращений в службу поддержки и запросов усовершенствований;
- загрузка исправлений ПО;
- управление договорами на техническую поддержку;
- поиск контактов службы поддержки HPE;
- проверка сведений о доступных услугах;
- участие в обсуждениях различных вопросов с другими заказчиками ПО;
- поиск обучающих курсов и регистрация для обучения работе с программным обеспечением.

Чтобы получить доступ к большинству разделов поддержки, сначала необходимо зарегистрироваться в качестве пользователя службы HPE Passport, а затем войти в систему. Использование некоторых из них также требует наличия договора на оказание поддержки. Чтобы зарегистрировать идентификатор HPE Passport, щелкните **Зарегистрировать** на веб-сайте службы поддержки HPE или щелкните **Создать учетную запись** на странице входа HPE Passport.

Для получения дополнительных сведений об уровнях доступа перейдите на веб-сайт: <https://softwaresupport.hpe.com/web/softwaresupport/access-levels>.

HPE Software Solutions Now обеспечивает доступ к веб-сайту HPE Solution and Integration Portal. На этом веб-сайте можно узнать, какие продукты и решения HPE соответствуют вашим бизнес-требованиям, ознакомиться с полным списком интеграций между продуктами HPE, а также найти перечень процессов ITIL. Адрес веб-сайта: <http://h20230.www2.hp.com/sc/solutions/index.jsp>

Содержимое

Глава 1: Введение	5
Что такое согласование?	5
Функции, выполняемые модулем согласования	5
Для кого предназначен модуль согласования?	6
Глава 2: Обзор	7
Глава 3: Процесс согласования	8
Определение правил согласования — функция администратора	9
Проверка предлагаемых согласований — функция пользователя	10
Обработка предлагаемых согласований с помощью таблицы amReconcProposal	11
Обработка предлагаемых согласований с помощью мастера	13
Введение	13
Использование мастера	14
Обработка предлагаемых согласований с помощью мастера	16
Введение	16
Использование мастера	17
Обработка предлагаемых согласований с помощью мастера	19
Введение	19
Использование мастера	20
Отправка отзывов о документации	23

Глава 1: Введение

Что такое согласование?	5
Функции, выполняемые модулем согласования	5
Для кого предназначен модуль согласования?	6

Что такое согласование?

Согласование — это интеграция входных данных, полученных от приложения-источника, которые считаются более актуальными, чем данные, уже существующие в приложении назначения.

Процесс основан на следующем вопросе: "Существует ли уже в целевой системе информация, которую необходимо согласовать?"

- Если ответ — "нет", входные данные вставляются.
- Если ответ — "да", существующие данные обновляются в соответствии с информацией, содержащейся во входных данных.

Функции, выполняемые модулем согласования

Модуль Согласование позволяет обновлять записи в Asset Manager, используя данные, полученные из внешних инструментов.

При этом пользователь может управлять информацией, используемой для заполнения базы данных, и реализовать процесс ручной или автоматической проверки на основании определенных критериев.

Модуль Согласование требует применения следующих программ:

HPE Connect-It (поставляется с Asset Manager 9.60)

Администратор базы данных может вставить в HPE Connect-It скрипт, определяющий правила

согласования. Обновление данных в базе данных Asset Manager может выполняться автоматически или вручную в зависимости от выбранного пользователем режима. Один или несколько сценариев интеграции, позволяющих передавать данные из внешнего приложения в Asset Manager.

Внимание! Для использования модуля согласования необходимо освоить платформу интеграции HPE Connect-It.

Дополнительные сведения об использовании HPE Connect-It содержатся в руководстве пользователя HPE Connect-It.

Для полной реализации возможностей модуля **Согласование** программа HPE Connect-It требует использования следующих компонентов.

- **Исходный соединитель**
Это внешнее приложение (сканер, например, HPE Discovery and Dependency Mapping Inventory или LDAP) предоставляет данные, используемые для обновления записей в Asset Manager.
- **Целевой соединитель**
В качестве целевого соединителя в настоящее время поддерживается только Управление активами.
В таблице **amReconcProposal** программы Asset Manager хранятся предлагаемые согласования, заданные администратором и позволяющие пользователю выполнять проверку вручную.

Для кого предназначен модуль согласования?

Модуль Согласование предназначен для следующих категорий пользователей.

- Администраторы Asset Manager, желающие автоматизировать обновление базы данных: они создают правила согласования в HPE Connect-It с помощью скриптов на языке BASIC.
- Пользователи, назначенные выполнять обработку предлагаемых согласований в Asset Manager: они используют таблицу предлагаемых согласований (**amReconcProposal**) либо мастер **Управлять партиями предлагаемых согласований для оборудования...** (**sysBatchManageRecon**) для управления этими предложениями и для их проверки.

Глава 2: Обзор

Модуль **Согласование** приложения Asset Manager позволяет упростить обновление базы данных. Этот модуль позволяет разделить роли определения критериев согласования, выполнения технического внедрения и применения этих правил на практике.

Модуль согласования предлагает следующие возможности.

Задавать исчерпывающие определения критериев, используемых для обновления записей базы данных

Автоматизировать процесс обновления (при необходимости)

Перед интеграцией в базу данных вручную проверять изменения, требующие более детального анализа.

Примечание. В настоящее время в модуле "Согласование" можно создавать только предлагаемые согласования для изменений поля **IMemorySizeMb** в таблице **amComputer**. Функциональность данного модуля будет постоянно расширяться для согласования изменения дополнительных полей.

Для согласования данных в Asset Manager применяется следующая процедура.

- Анализ внутренних требований компании к контролю над данными
Необходимо определить степень контроля над изменениями в базе данных. Например, руководителю службы сбыта может потребоваться автоматическое изменение цены в определенных пределах при условии индивидуальной проверки вручную, если изменения превышают эту величину.
- Выработка набора бизнес-правил
После анализа потребностей определяются приоритеты и критерии контроля.
- Техническая интеграция критериев контроля
На этом шаге администратор добавляет к HPE Connect-It скрипт на языке BASIC. Этот скрипт создает правила согласования и формирует записи в таблице предлагаемых согласований (**amReconcProposal**) при появлении изменений, требующих проверки вручную.
- Ручная проверка изменений
Пользователь отдельно проверяет каждое предлагаемое согласование в Asset Manager. Благодаря этому шагу перед интеграцией в базу данных обеспечивается полный контроль над изменениями.

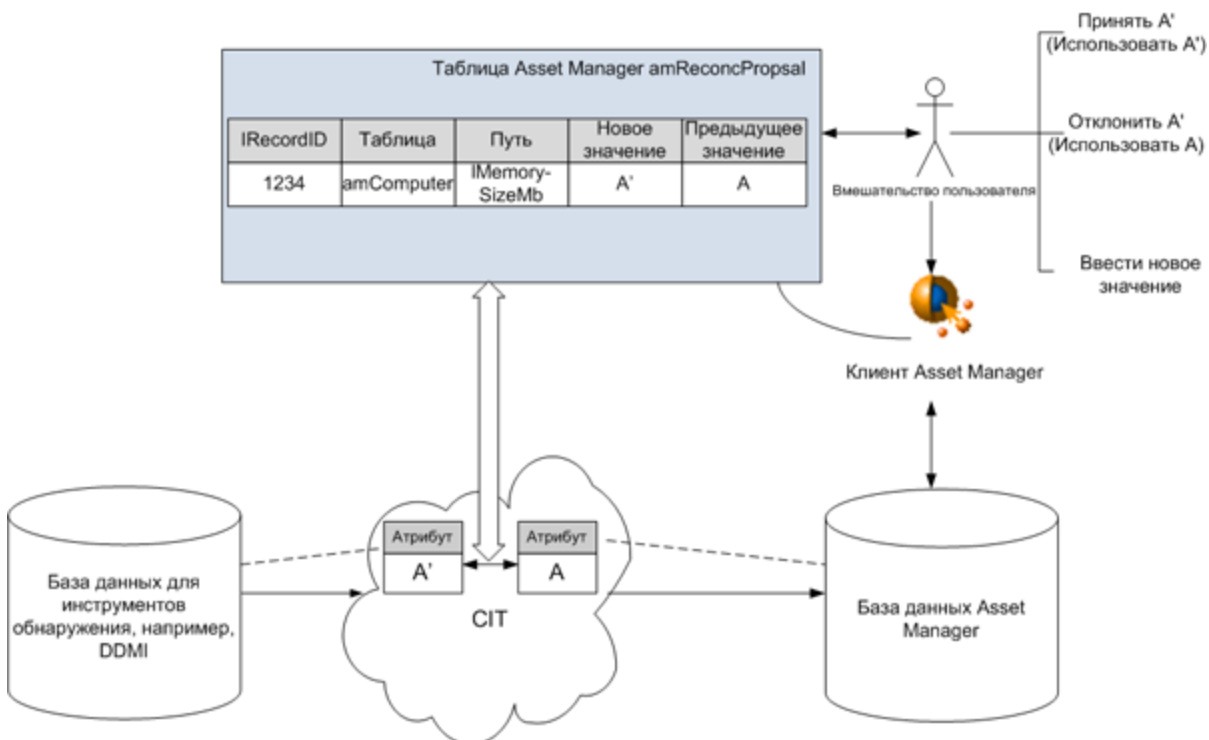
Глава 3: Процесс согласования

Определение правил согласования — функция администратора	9
Проверка предлагаемых согласований — функция пользователя	10

При использовании модуля **Согласование** можно выделить два шага работы с модулем:

- Рассмотрение и редактирование правил согласования в HPE Connect-It
Этот шаг выполняет администратор базы данных, определяющий уровень контроля над изменениями, который необходимо поддерживать.
- Управление предлагаемыми согласованиями в таблице **amReconcProposal** в Asset Manager
Этот шаг касается лица, ответственного за проверку предлагаемых согласований, созданных при сравнении данных из исходного приложения с данными в Asset Manager. Проверяющий может принять данные из исходного приложения, принять данные из конечного приложения (в данном случае Asset Manager) или ввести новое значение для поля, относящегося к предлагаемому согласованию.

Процесс согласования



Определение правил согласования — функция администратора

Перед началом использования модуля **Согласование** в Asset Manager администратор должен создать правила. На этом шаге необходимо вставить в HPE Connect-It скрипт на языке BASIC.

Этот скрипт BASIC можно изменить на вкладке **Скрипты согласования** в окне сопоставления или типа используемого документа в HPE Connect-It.

Этот скрипт использует две функции, разработанные для согласования:

- Обновить (`ValidateReconcUpdate`)
- Вставить (`ValidateReconcInsert`)

Внимание! Для правильного функционирования модуля **Согласование** необходимо убедиться, что параметр **Выполнять скрипты согласования** выбран на уровне соединителя **Управление активами**:

1. Запустите редактор сценариев HPE Connect-It.
2. Выберите пункт меню расширенной настройки (**Инструменты/ Расширенная настройка**).
3. Откройте сценарий.
4. Выберите соединитель **Управление активами** (панель **Диаграмма сценария**).
5. Запустите мастер настройки сценариев (меню **Инструменты/ Настройка**).
6. Откройте страницу мастера **Расширенная настройка**.
7. Выберите параметр **Выполнять скрипты согласования**.
8. Подтвердите эту настройку (кнопка **Готово**).

Для использования модуля **Согласование**:

1. Перейдите на вкладку **Скрипты согласования** в окне сопоставления или типа используемого документа.
2. Измените скрипт на языке BASIC, поставляемый по умолчанию.
3. Если необходимо запросить ручную проверку изменений, произошедших между двумя инвентаризациями, используйте имеющиеся функции (`ValidateReconcUpdate` или

`ValidateReconcInsert`). Когда в базе данных происходят изменения, в таблице **amReconcProposal** создаются предлагаемые согласования, требующие ручной проверки.

Примечание. Если требуется просто автоматизировать процесс обновления без какой-либо ручной проверки, можно вставить скрипт, выбранный на вкладке **Скрипты согласования**, не используя указанные выше функции.

Примечание. Дополнительные сведения о параметрах функций `ValidateReconcUpdate` и `ValidateReconcInsert` см. в комментариях в файле **ac.bas**, который находится в подпапке **config\ac\bas** папки установки HPE Connect-It.

Внимание! Для вызова функций `ValidateReconcUpdate` и `ValidateReconcInsert` необходимо включить файл **ac.bas** в список файлов **bas**, используемых сценарием.

- В новом сценарии файл **ac.bas** активируется по умолчанию
- Если сценарий уже существует, убедитесь, что файл **ac.bas** активирован в списке, к которому можно обратиться с помощью меню **Сценарии/ Глобальные функции**.

Внимание! После проверки предлагаемых согласований в таблице **amReconcProposal** программы Asset Manager необходимо перезапустить сценарий в HPE Connect-It. При этом произведенные изменения будут учтены, и конфликты исчезнут.

Примечание. В качестве общего правила рекомендуется периодически перезапускать сценарии с помощью планировщика. Дополнительные сведения о внедрении планировщика см. в руководстве пользователя HPE Connect-It.

Проверка предлагаемых согласований — функция пользователя

Администратор распределяет подлежащие проверке предложения путем заполнения поля **Назначенный**, расположенного в окне сведений таблицы **amReconcProposal**. Только администратор обладает доступом ко всему списку предлагаемых согласований, ожидающих обработки.

Примечание. По умолчанию назначать предлагаемые согласования может только пользователь с административными правами в базе данных Asset Manager.

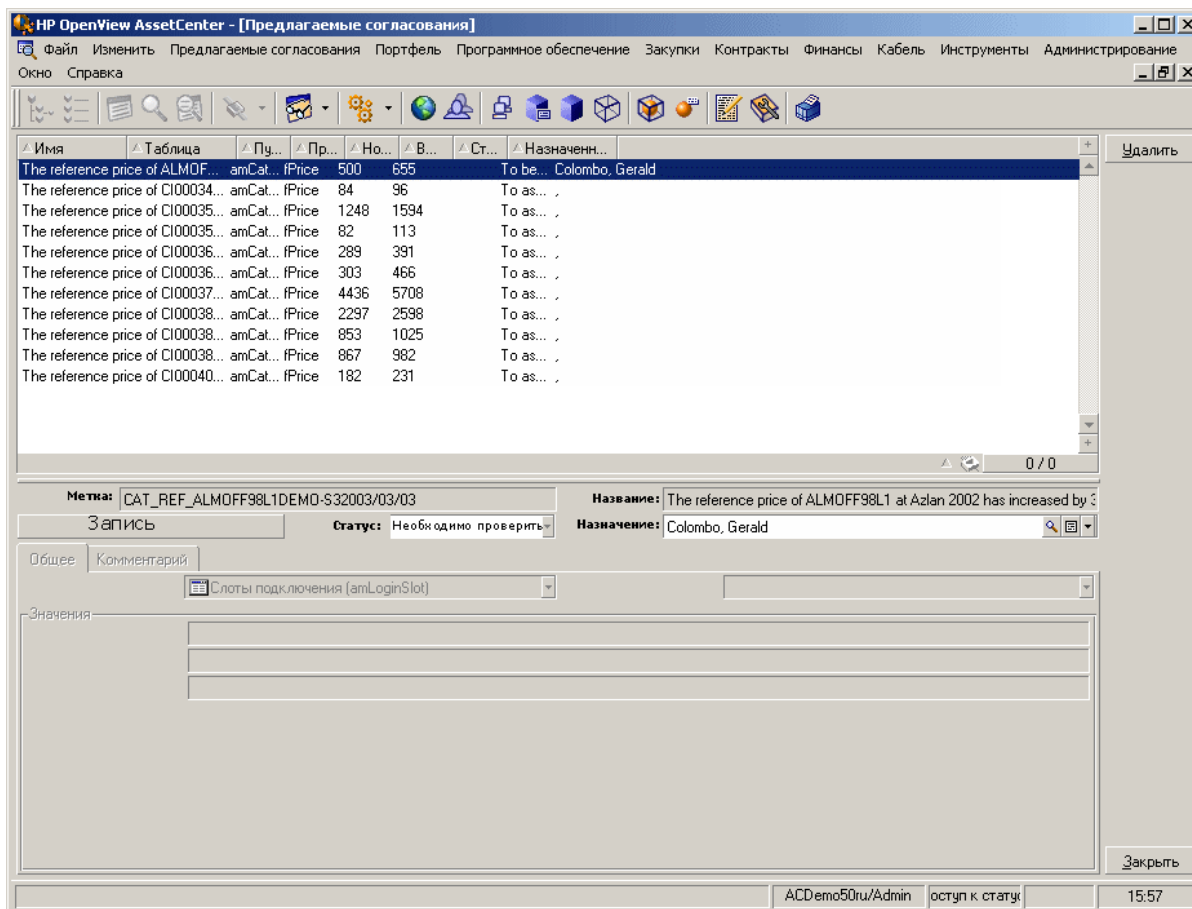
Пользователь, ответственный за проверку, имеет следующие варианты для управления предлагаемыми согласованиями, которые были ему назначены:

- С помощью таблицы **amReconcProposal**.
- С помощью мастера **Управлять партиями предлагаемых согласований для оборудования...** (sysBatchManageRecon).

Обработка предлагаемых согласований с помощью таблицы **amReconcProposal**

1. Отобразите таблицу **amReconcProposal**, которая доступна с помощью ссылки **Управление портфелем/ Согласование/ Предложения согласования** на навигационной панели.

Таблица предлагаемых согласований



Каждое предлагаемое согласование соответствует записи в таблице. Вся информация, связанная с предложением, доступна в окне сведений.

Примечание. Чтобы отобразить окно сведений записи, связанной с предложением, нажмите кнопку **Запись** в окне сведений.

Проверяющий имеет доступ к списку предлагаемых согласований, назначенных ему. Предложения могут быть проверены и не проверены.

2. Выберите один из следующих вариантов.
 - Windows-клиент: Выберите предложения для обработки. Для выбора нескольких записей используйте сочетания Ctrl+щелчок или Shift+щелчок.
 - Веб-клиент: Щелкните предложение, чтобы отобразить окно его сведений.
3. Выполните обработку предложений, как указано ниже. Выберите одну из опций в соответствии с потребностями:

- Принять новое значение
 - Windows-клиент: щелкните кнопку **Принять**, расположенную справа от поля **Имя** в сведениях предложения.
 - Веб-клиент: выберите **Принять новое значение** из раскрывающегося списка **Действия**.

В результате будут инициированы следующие события.

 - Поле **Статус** будет автоматически заполнено значением **Значение принято**.
 - Отобразится поле **Время проверки** и заполнится значением текущей даты и времени.
 - Поле **Предложенное значение** автоматически заполнится новым значением.
- Отклонить новое значение (использовать предыдущее значение)
 - Windows-клиент: щелкните кнопку **Отклонить**, расположенную справа от поля **Назначенный** в сведениях предложения.
 - Веб-клиент: выберите **Отклонить новое значение** из раскрывающегося списка **Действия**.

В результате будут инициированы следующие события.

 - Поле **Статус** будет автоматически заполнено значением **Значение отклонено**.
 - Отобразится поле **Время проверки** и заполнится значением текущей даты и времени.
 - Поле **Предложенное значение** автоматически заполнится предыдущим значением.
- Заполните поле **Предложенное значение** выбранным значением и вручную установите статус предложения в поле **Статус**.

Обработка предлагаемых согласований с помощью мастера

Введение

Мастер **Управлять партиями предлагаемых согласований для оборудования...** (sysBatchManageRecon) позволяет улучшить управление предлагаемыми согласованиями. Мастер предоставляет следующие возможности.

- Отобразить все предлагаемые согласования, отвечающие указанным критериям

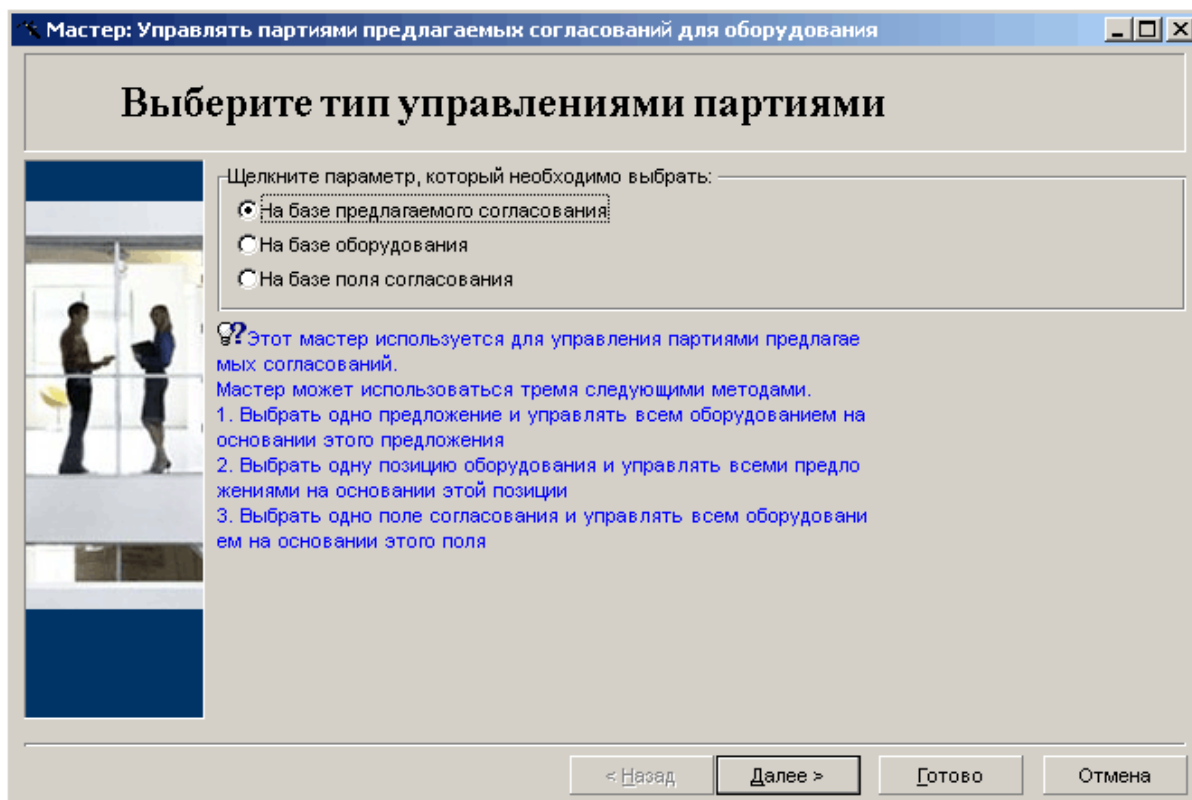
Примечание. Мастер управляет только теми предлагаемыми согласованиями, для которых в поле **Статус** (имя SQL: seStatus) задано значение **Подлежит проверке**.

- Обращать несколько предложений одновременно вместо отдельной обработки каждой записи.
- Если требуется, сбросьте изменения для предложений.

Использование мастера

1. Запустите мастер с помощью одного из следующих способов.
 - Из таблицы **amReconcProposal**:
 - i. Отобразите таблицу, которая доступна с помощью ссылки **Управление портфелем/ Согласование/ Предложения согласования** на навигационной панели.
 - ii. Откройте мастер **Управлять партиями предлагаемых согласований для оборудования...** (sysBatchManageRecon),
 - нажав кнопку **Проверка** (Windows-клиент);
 - выбрав **Управление партиями предлагаемых согласований для оборудования** из раскрывающегося списка **Действия** (веб-клиент).
 - С помощью ссылки на навигационной панели (**Управление портфелем/ Согласование/ Действия пользователя/ Управлять партиями предлагаемых согласований для оборудования...**)

2. Выберите один из параметров на первой странице мастера.



- На базе предлагаемого согласования
Данный параметр позволяет отображать и обрабатывать все предлагаемые согласования, связанные с оборудованием одинаковой модели (с одинаковым полем **amModel.BarCode**).
 - На базе оборудования
Данный параметр позволяет выбрать оборудование и обработать все предлагаемые согласования, связанные с этим оборудованием.
Примечание. Мастер автоматически отфильтрует то оборудование, которое не имеет связанных предлагаемых согласований.
 - На базе поля согласования
Данный параметр позволяет отобразить и обработать все предлагаемые согласования, которые обеспечивают изменения в одной таблице или поле.
3. Щелкните **Далее**
 4. Выберите элемент из списка и нажмите **Далее**. Отобразится список выбранных предлагаемых согласований.

5. Обработайте предлагаемые согласования. Вы можете выбрать один из трех вариантов (**Принять**, **Отклонить**, **Ввести новое значение**), см. раздел [Обработка предлагаемых согласований с помощью таблицы amReconcProposal](#).

Примечание.

- Дополнительный параметр **Вернуть** доступен только в мастере, позволяющем сбросить изменения, сделанные в выбранных предложениях.
 - Можно выбрать несколько записей и выполнить с ними эту же операцию.
 - Все операции выполняются только для выбранных предложений. Например, необходимо выбрать запись и нажать **Вернуть**, чтобы отменить изменения для конкретного предложения.
-
- Дополнительный параметр **Вернуть** доступен только в мастере, позволяющем сбросить изменения, сделанные в выбранных предложениях.
 - Можно выбрать несколько записей и выполнить с ними эту же операцию.
 - Все операции выполняются только для выбранных предложений. Например, необходимо выбрать запись и нажать **Вернуть**, чтобы отменить изменения для конкретного предложения.
6. Нажмите кнопку **Готово**.

Обработка предлагаемых согласований с помощью мастера

Введение

Мастер **Управлять партиями предлагаемых согласований для оборудования...** (sysBatchManageRecon) позволяет улучшить управление предлагаемыми согласованиями. Мастер предоставляет следующие возможности.

- Отобразить все предлагаемые согласования, отвечающие указанным критериям

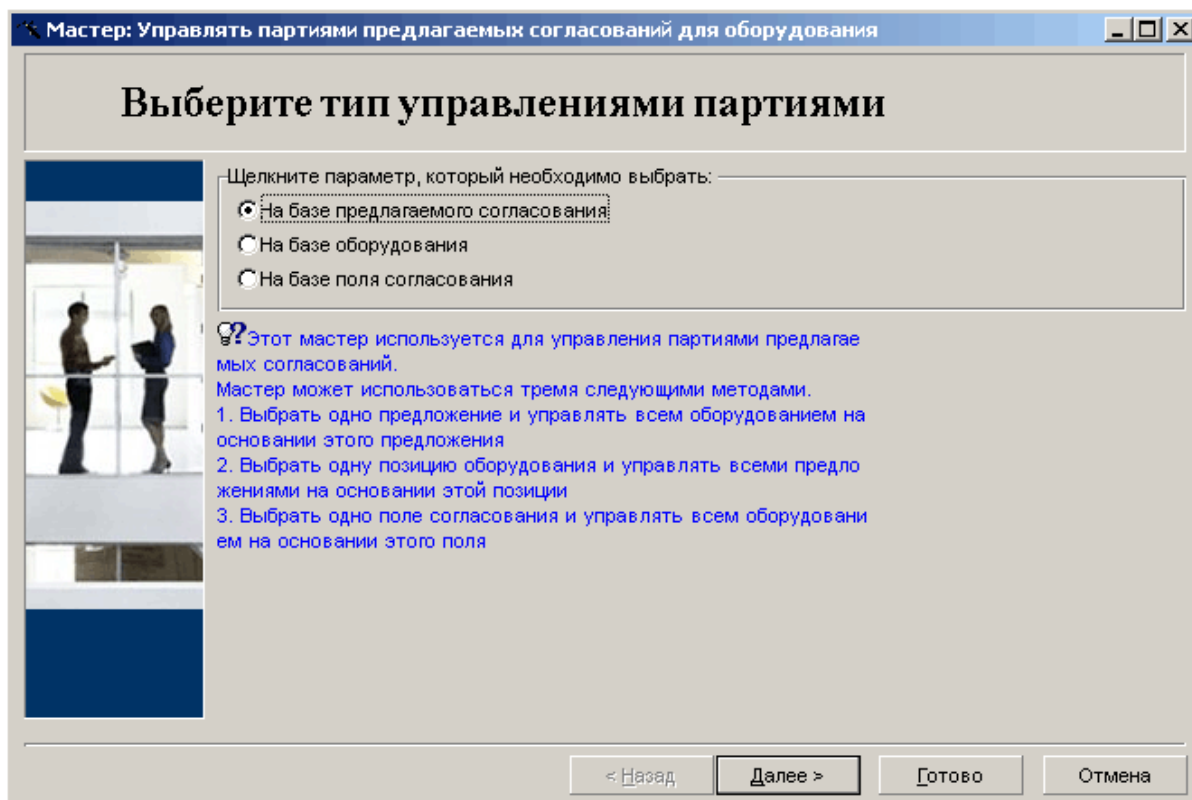
Примечание. Мастер управляет только теми предлагаемыми согласованиями, для которых в поле **Статус** (имя SQL: seStatus) задано значение **Подлежит проверке**.

- Обработать несколько предложений одновременно вместо отдельной обработки каждой записи.
- Если требуется, сбросьте изменения для предложений.

Использование мастера

1. Запустите мастер с помощью одного из следующих способов.
 - Из таблицы **amReconcProposal**:
 - i. Отобразите таблицу, которая доступна с помощью ссылки **Управление портфелем/ Согласование/ Предложения согласования** на навигационной панели.
 - ii. Откройте мастер **Управлять партиями предлагаемых согласований для оборудования...** (sysBatchManageRecon),
 - нажав кнопку **Проверка** (Windows-клиент);
 - выбрав **Управление партиями предлагаемых согласований для оборудования** из раскрывающегося списка **Действия** (веб-клиент).
 - С помощью ссылки на навигационной панели (**Управление портфелем/ Согласование/ Действия пользователя/ Управлять партиями предлагаемых согласований для оборудования...**)

2. Выберите один из параметров на первой странице мастера.



- На базе предлагаемого согласования
Данный параметр позволяет отображать и обрабатывать все предлагаемые согласования, связанные с оборудованием одинаковой модели (с одинаковым полем **amModel.BarCode**).
 - На базе оборудования
Данный параметр позволяет выбрать оборудование и обработать все предлагаемые согласования, связанные с этим оборудованием.
Примечание. Мастер автоматически отфильтрует то оборудование, которое не имеет связанных предлагаемых согласований.
 - На базе поля согласования
Данный параметр позволяет отобразить и обработать все предлагаемые согласования, которые обеспечивают изменения в одной таблице или поле.
3. Щелкните **Далее**
4. Выберите элемент из списка и нажмите **Далее**. Отобразится список выбранных предлагаемых согласований.

5. Обработайте предлагаемые согласования. Вы можете выбрать один из трех вариантов (**Принять**, **Отклонить**, **Ввести новое значение**), см. раздел [Обработка предлагаемых согласований с помощью таблицы amReconcProposal](#).

Примечание.

- Дополнительный параметр **Вернуть** доступен только в мастере, позволяющем сбросить изменения, сделанные в выбранных предложениях.
 - Можно выбрать несколько записей и выполнить с ними эту же операцию.
 - Все операции выполняются только для выбранных предложений. Например, необходимо выбрать запись и нажать **Вернуть**, чтобы отменить изменения для конкретного предложения.
-
- Дополнительный параметр **Вернуть** доступен только в мастере, позволяющем сбросить изменения, сделанные в выбранных предложениях.
 - Можно выбрать несколько записей и выполнить с ними эту же операцию.
 - Все операции выполняются только для выбранных предложений. Например, необходимо выбрать запись и нажать **Вернуть**, чтобы отменить изменения для конкретного предложения.
6. Нажмите кнопку **Готово**.

Обработка предлагаемых согласований с помощью мастера

Введение

Мастер **Управлять партиями предлагаемых согласований для оборудования...** (sysBatchManageRecon) позволяет улучшить управление предлагаемыми согласованиями. Мастер предоставляет следующие возможности.

- Отобразить все предлагаемые согласования, отвечающие указанным критериям

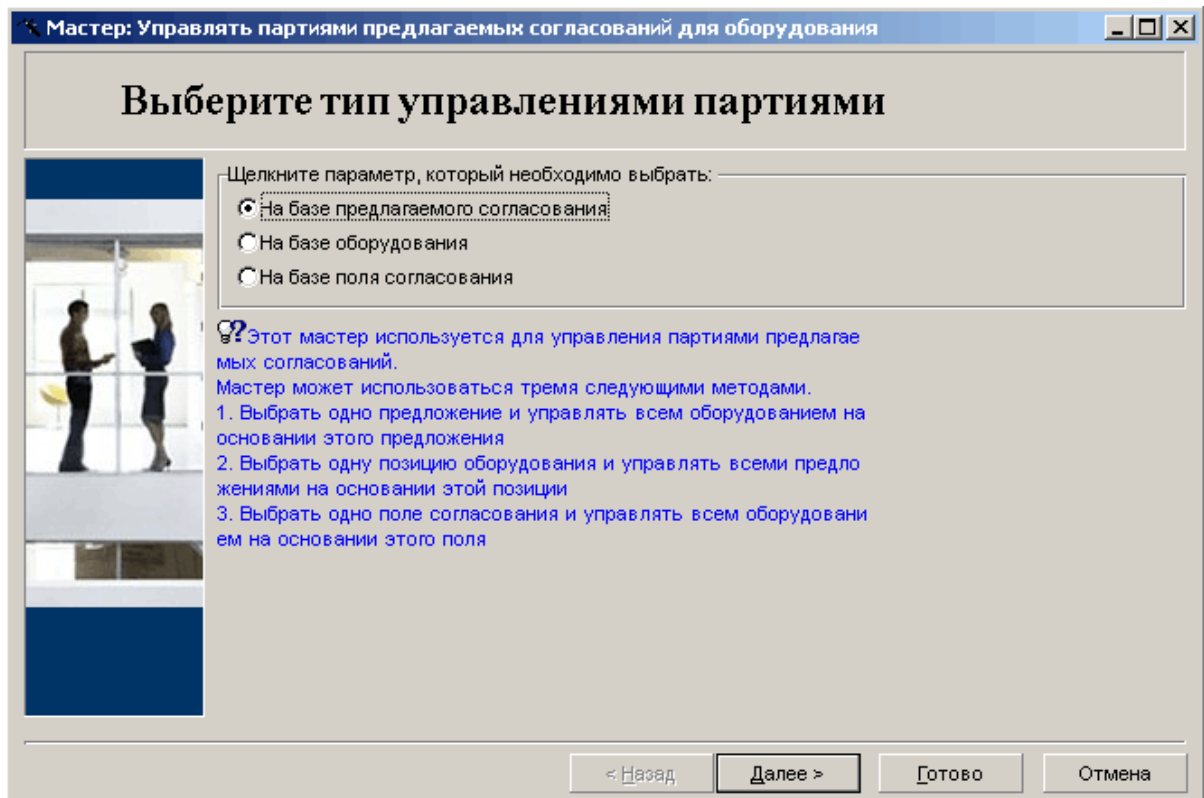
Примечание. Мастер управляет только теми предлагаемыми согласованиями, для которых в поле **Статус** (имя SQL: seStatus) задано значение **Подлежит проверке**.

- Обращать несколько предложений одновременно вместо отдельной обработки каждой записи.
- Если требуется, сбросьте изменения для предложений.

Использование мастера

1. Запустите мастер с помощью одного из следующих способов.
 - Из таблицы **amReconcProposal**:
 - i. Отобразите таблицу, которая доступна с помощью ссылки **Управление портфелем/ Согласование/ Предложения согласования** на навигационной панели.
 - ii. Откройте мастер **Управлять партиями предлагаемых согласований для оборудования...** (sysBatchManageRecon),
 - нажав кнопку **Проверка** (Windows-клиент);
 - выбрав **Управление партиями предлагаемых согласований для оборудования** из раскрывающегося списка **Действия** (веб-клиент).
 - С помощью ссылки на навигационной панели (**Управление портфелем/ Согласование/ Действия пользователя/ Управлять партиями предлагаемых согласований для оборудования...**)

- Выберите один из параметров на первой странице мастера.



- На базе предлагаемого согласования
Данный параметр позволяет отображать и обрабатывать все предлагаемые согласования, связанные с оборудованием одинаковой модели (с одинаковым полем **amModel.BarCode**).
 - На базе оборудования
Данный параметр позволяет выбрать оборудование и обработать все предлагаемые согласования, связанные с этим оборудованием.
Примечание. Мастер автоматически отфильтрует то оборудование, которое не имеет связанных предлагаемых согласований.
 - На базе поля согласования
Данный параметр позволяет отобразить и обработать все предлагаемые согласования, которые обеспечивают изменения в одной таблице или поле.
- Щелкните **Далее**
 - Выберите элемент из списка и нажмите **Далее**. Отобразится список выбранных предлагаемых согласований.

5. Обработайте предлагаемые согласования. Вы можете выбрать один из трех вариантов (**Принять**, **Отклонить**, **Ввести новое значение**), см. раздел [Обработка предлагаемых согласований с помощью таблицы amReconcProposal](#).

Примечание.

- Дополнительный параметр **Вернуть** доступен только в мастере, позволяющем сбросить изменения, сделанные в выбранных предложениях.
 - Можно выбрать несколько записей и выполнить с ними эту же операцию.
 - Все операции выполняются только для выбранных предложений. Например, необходимо выбрать запись и нажать **Вернуть**, чтобы отменить изменения для конкретного предложения.
-
- Дополнительный параметр **Вернуть** доступен только в мастере, позволяющем сбросить изменения, сделанные в выбранных предложениях.
 - Можно выбрать несколько записей и выполнить с ними эту же операцию.
 - Все операции выполняются только для выбранных предложений. Например, необходимо выбрать запись и нажать **Вернуть**, чтобы отменить изменения для конкретного предложения.
6. Нажмите кнопку **Готово**.

Отправка отзывов о документации

Если у вас есть комментарии по этому документу, вы [связаться с группой по разработке документации](#) по электронной почте.

Если в системе настроен почтовый клиент, при щелчке на указанной выше ссылке откроется окно сообщения электронной почты с темой:

Отзывы о Согласование (Asset Manager 9.60)

Просто добавьте свой отзыв в сообщении и нажмите "Отправить".

Если в системе не настроен почтовый клиент, скопируйте указанную выше информацию в новое сообщение в почтовом веб-клиенте и отправьте сообщение на адрес ovdoc-ITSM@hpe.com.

Благодарим за отзыв!