

HP Service Health Reporter

Para los sistemas operativos Windows® y Linux

Versión de software: 9.40

Matriz de compatibilidades

Fecha de publicación del documento: Enero de 2015

Fecha de la versión del software: Enero de 2015



Avisos legales

Garantía

Las únicas garantías de los productos y servicios HP se exponen en el certificado de garantía que acompaña a dichos productos y servicios. El presente documento no debe interpretarse como una garantía adicional. HP no es responsable de omisiones, errores técnicos o de edición contenidos en el presente documento.

La información contenida en esta página está sujeta a cambios sin previo aviso.

Leyenda de derechos limitados

Software informático confidencial. Es necesario disponer de una licencia válida de HP para su posesión, uso o copia. De conformidad con FAR 12.211 y 12.212, el Gobierno estadounidense dispone de licencia de software informático de uso comercial, documentación del software informático e información técnica para elementos de uso comercial con arreglo a la licencia estándar para uso comercial del proveedor.

Aviso de propiedad intelectual

© Copyright 2010 – 2015 Hewlett-Packard Development Company, L.P.

Avisos de marcas registradas

Adobe® es una marca comercial de Adobe Systems Incorporated.

Microsoft® y Windows® son marcas comerciales registradas estadounidenses de Microsoft Corporation.

UNIX® es una marca comercial registrada de The Open Group.

Java es una marca comercial registrada de Oracle o sus afiliados.

Soporte

Visite el sitio web de soporte de HP Software en:

<http://www.hp.com/go/hpsupport>

Este sitio web proporciona la información de contacto y los detalles sobre los productos, los servicios y la asistencia que ofrece HP Software. La asistencia en línea de HP Software proporciona al cliente recursos para que pueda solucionar los problemas por su cuenta. Constituye un modo rápido y eficiente de acceder a las herramientas de asistencia técnica interactiva que necesita para administrar su empresa. Como apreciado cliente del servicio de soporte técnico, puede beneficiarse del uso del sitio web de soporte técnico para:

- Buscar documentos de conocimiento de interés
- Enviar y realizar un seguimiento de casos de asistencia y peticiones de mejora
- Descargar revisiones de software
- Gestionar contratos de asistencia
- Buscar contactos de asistencia de HP
- Revisar información sobre los servicios disponibles
- Acceder a debates con otros clientes de software
- Buscar formación sobre software y registrarse en la misma

La mayoría de las áreas de asistencia requieren que se registre como usuario de HP Passport y que inicie sesión. Muchas requieren, además, un contrato de asistencia. Si desea registrarse para obtener un Id. de HP Passport, vaya a:

<http://h20229.www2.hp.com/passport-registration.html>

Para más información sobre los niveles de acceso, vaya a:

http://h20230.www2.hp.com/new_access_levels.jsp

Actualizaciones de la documentación

La página de título de este documento contiene la siguiente información de identificación:

- Número de versión del software, que indica la versión del software.
- Fecha de publicación del documento, que cambia cada vez que se actualiza el documento.
- Fecha de la versión del software, que indica la fecha desde la que está disponible esta versión del software.
- Para buscar actualizaciones recientes o verificar que está utilizando la edición más reciente de un documento, vaya a:

<http://h20230.www2.hp.com/selfsolve/manuals>

Este sitio requiere que esté registrado como usuario de HP Passport y que inicie sesión. Para obtener un Id. de HP Passport, vaya a:

<http://h20229.www2.hp.com/passport-registration.html>

O haga clic en el vínculo **New user registration** (Registro de nuevos usuarios) de la página de registro de HP Passport.

Asimismo, recibirá ediciones actualizadas o nuevas si se suscribe al servicio de soporte del producto correspondiente. Póngase en contacto con su representante de ventas de HP para obtener más información.

Tabla de contenido

Avisos legales	2
Soporte.....	2
Actualizaciones de la documentación	3
Tabla de contenido	4
Requisitos	5

Requisitos

En este apartado se proporciona información sobre el hardware y el software que debe tener para instalar y ejecutar correctamente SHR 9.40.

Hardware

Para obtener una lista con las plataformas de hardware compatibles, consulte la *Guía de rendimiento y configuración de HP Service Health Reporter 9.40*.

Sistema operativo

SHR 9.40 se puede ejecutar en los siguientes sistemas operativos:

Windows

- Microsoft Windows Server 2008 x64 Enterprise Edition con Service Pack 2
- Microsoft Windows Server 2008 R2 x64 Enterprise Edition con Service Pack 1
- Microsoft Windows Server 2008 R2 x64 Standard Edition con Service Pack 1
- Microsoft Windows Server 2012 x64 (Standard Edition)
- Microsoft Windows Server 2012 x64 (Standard Edition y Data Center Edition)

Linux

- Red Hat Enterprise Linux Server 5.5, 6.0, 6.2, 6.3, 6.4, 6.5

Exploradores web y plugins

Para ejecutar SHR 9.40 se necesita uno de los siguientes exploradores web compatibles:

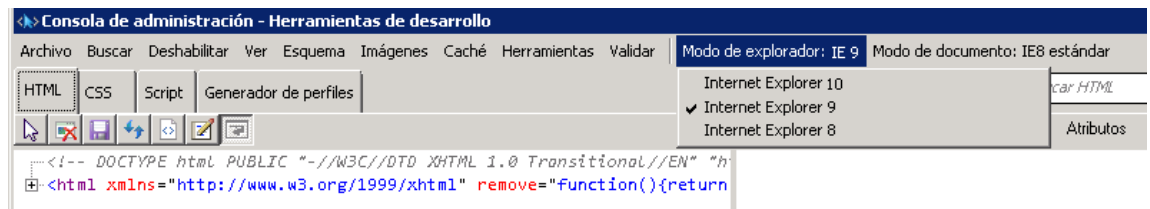
SHR admite los siguientes exploradores web:

- Mozilla Firefox – 10.x ESR, 17.x ESR, 24.x ESR.
- Internet Explorer – 8.x, 9.x, 10.x*, 11.x*

* Para poder ver la consola de informes de SHR utilizando Internet Explorer 10.x o 11.x, debe llevar a cabo las siguientes tareas adicionales:

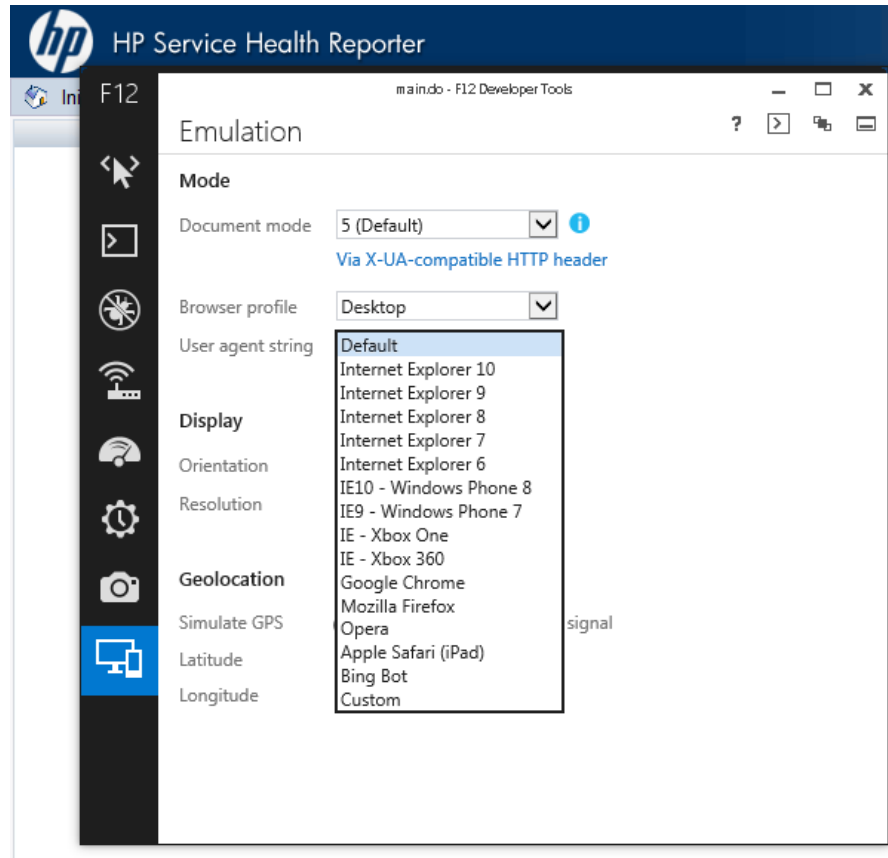
Internet Explorer 10.x

1. Abra la consola de informes de SHR en Internet Explorer 10.
2. Pulse **F12**. Aparece la ventana Herramientas de desarrollo F12.
3. En el menú, haga clic en **Modo de explorador** y seleccione Internet Explorer 9.



Internet Explorer 11.x

1. Abra la consola de informes de SHR en Internet Explorer 11.
2. Pulse **F12**. Aparece la ventana Herramientas de desarrollo F12.
3. En el menú vertical situado a la izquierda, haga clic en **Emulación** o pulse **Ctrl+8**.
4. En las opciones de cadena del agente de usuario, seleccione Internet Explorer 9.



Nota: No cierre la ventana Herramientas de desarrollo F12 (minimícela) mientras trabaja con informes de SHR.

Java

Para poder acceder a InfoView en SHR 9.40, se necesita la siguiente versión de Java:

- Oracle Java 7, JVM 1.7.xx

Software de terceros integrado

Las siguientes aplicaciones de terceros están incluidas con SHR 9.40:

- Sybase IQ 15.4 ESD 4.2, cliente 16.x
- SAP BusinessObjects XI 3.1 Service Pack 7, FP 3
- JDK 1.7.0_xx
- PostgreSQL 9.3.5

Entorno de alta disponibilidad

El siguiente software de clúster es compatible con el entorno de alta disponibilidad de SHR 9.40:

- Veritas Cluster Server (VCS) – versión 6.01, 6.1.

Integraciones de software HP

Encontrará información sobre el software HP que se integra con SHR 9.40 en el sitio web del servicio de soporte técnico de HP.

Consulte <http://h20230.www2.hp.com/selfsolve/manuals>.

Productos integrados

En la tabla siguiente se enumeran las versiones de los distintos productos que se pueden integrar con SHR.

Tabla 1: Productos HP que se pueden integrar con SHR

Producto	Versiones	Comentarios
BSM	9.12, 9.13, 9.20, 9.22, 9.23, 9.24, 9.25	
SiteScope	11.12, 11.20, 11.22*, 11.23, 11.24	Soporte para Directo API solo a partir de 11.22
HP Operations Agent	11.0x, 11.1x*	
HPOM for Unix	9.10	
HPOM for Linux	9.10	
HPOM for Solaris	9.10	
HPOM for Windows	8.16, 9.00	
Microsoft Exchange Server 2007/2010 SPI	13.xx	Con la revisión más reciente
Oracle Database SPI	12.xx	Con la revisión más reciente
Base de datos de Microsoft SQL Server SPI	12.xx	Con la revisión más reciente
IBM WebSphere SPI	07.xx	Con la revisión más reciente
Oracle WebLogic Server SPI	07.xx	Con la revisión más reciente
Microsoft Active Directory SPI	07.xx	Con la revisión más reciente
Business Process Monitor	Consulte las versiones de BSM citadas anteriormente.	
Real User Monitor	Consulte las versiones de BSM citadas anteriormente.	
BSM Operations Management (OMi)	Consulte las versiones de BSM citadas anteriormente.	
NNM iSPI Performance for Metrics	9.2x	Con la revisión más reciente
OMi Management Pack for Vertica	1.00	
OMi Management Pack for Hadoop	1.00	
OMi Management Pack for Infrastructure	1.00	
OMi Management Pack for Oracle Database	1.00	
OMi Management Pack for Microsoft SQL Database	1.00	
IBM AIX LPARs	11.13	Con OMi Management Pack for Infrastructure 1.10 instalado en BSM 9.23.
OMi	10.00	
* SiteScope – Admite VMware Virtualization solo a partir de 11.22		
* Admite dispositivo de agente a partir de 11.12 (sincronización de RTSM para dispositivo disponible solo a partir de 11.12)		

Coexistencia de software HP

Los productos siguientes pueden coexistir en el mismo sistema que SHR 9.40.

Tabla 2: Productos HP que pueden coexistir con SHR 9.40

Productos	Versión	Descripción
HP Operations Agent	11.10, 11.11, 11.12, 11.13, 11,14	Es necesario instalar la revisión QCCR1A149034 si HP Operations Agent 11.10 el se ha instalado después de la instalación de SHR 9.40.

Tecnologías de virtualización admitidas

En la tabla siguiente aparecen las tecnologías de virtualización que están admitidas en SHR en cada escenario de implementación.

Tabla 3: Tecnologías de virtualización admitidas por SHR 9.40

Escenario de implementación	Origen de datos	Tecnología de virtualización admitida
HPOM	HP Operations Agent	VMware
		Microsoft Hyper-V
		Oracle Solaris Zones
		IBM AIX LPARs
	VMware vCenter 4.x, 5.0	VMware
Service and Operations Bridge (SaOB)	HP Operations Agent	VMware
		Microsoft Hyper-V
		Oracle Solaris Zones
		IBM AIX LPARs
	HP SiteScope	VMware
	VMware vCenter4.x, 5.0	VMware
Application Performance Management (APM)	HP Operations Agent	VMware
		Microsoft Hyper-V
		Oracle Solaris Zones
		IBM AIX LPARs
	HP SiteScope	VMware
	VMware vCenter 4.x, 5.0	VMware
VMware vCenter	VMware vCenter4.x, 5.0	VMware