

HP Performance Manager

适用于 Windows®、HP-UX、Solaris 和 Linux 操作系统

软件版本： 9.20

安装、升级和迁移指南

文档发布日期： 2014 年 5 月

软件发布日期： 2014 年 5 月



法律声明

担保

HP 产品和服务的唯一担保已在此类产品和服务随附的明示担保声明中提出。此处的任何内容均不构成额外担保。HP 不会为此处出现的技术或编辑错误或遗漏承担任何责任。

此处所含信息如有更改，恕不另行通知。

受限权利声明

机密计算机软件。必须拥有 HP 授予的有效许可证，方可拥有、使用或复制本软件。按照 FAR 12.211 和 12.212，并根据供应商的标准商业许可的规定，商业计算机软件、计算机软件文档与商品技术数据授权给美国政府使用。

版权声明

© Copyright 2007-2014 Hewlett-Packard Development Company, L.P.

商标声明

Adobe® 是 Adobe Systems Incorporated 的商标。

Java™ 和所有基于 Java 的商标和徽标是 Sun Microsystems, Inc. 在美国和其他国家/地区的商标或注册商标。

Microsoft® 和 Windows® 是 Microsoft 集团公司在美国的注册商标。

Oracle® 是 Oracle Corporation, Redwood City, California 在美国的注册商标。

OSF/Motif® 和 Open Software Foundation® 是 The Open Group 在美国和其他国家/地区的商标。

Pentium® 是 Intel Corporation 在美国的注册商标。

UNIX® 是 The Open Group 的注册商标。

致谢

本产品包括 OpenSSL Project (<http://www.openssl.org/>) 开发的用于 OpenSSL 工具包的软件

本产品包括 Eric Young (ey@cryptsoft.com) 编写的加密软件

本产品包括 Tim Hudson (tjh@cryptsoft.com) 编写的软件

文档更新

此文档的标题页包含以下标识信息：

- 软件版本号，用于指示软件版本。
- 文档发布日期，该日期将在每次更新文档时更改。
- 软件发布日期，用于指示该版本软件的发布日期。

要检查是否有最新的更新，或者验证是否正在使用最新版本的文档，请访问：<http://h20230.www2.hp.com/selfsolve/manuals>

需要注册 HP Passport 才能登录此站点。要注册 HP Passport ID，请访问：<http://h20229.www2.hp.com/passport-registration.html>

或单击“HP Passport”登录页面上的“New users - please register”链接。

此外，如果订阅了相应的产品支持服务，则还会收到更新的版本或新版本。有关详细信息，请与您的 HP 销售代表联系。

支持

请访问 HP 软件联机支持网站：<http://www.hp.com/go/hpsoftwaresupport>

此网站提供了联系信息，以及有关 HP 软件提供的产品、服务和支持的详细信息。

HP 软件联机支持提供客户自助解决功能。通过该联机支持，可快速高效地访问用于管理业务的各种交互式技术支持工具。作为尊贵的支持客户，您可以通过该支持网站获得下列支持：

- 搜索感兴趣的知识文档
- 提交并跟踪支持案例和改进请求
- 下载软件修补程序
- 管理支持合同
- 查找 HP 支持联系人
- 查看有关可用服务的信息
- 参与其他软件客户的讨论
- 研究和注册软件培训

大多数提供支持的区域都要求您注册为 HP Passport 用户再登录，很多区域还要求用户提供支持合同。要注册 HP Passport ID，请访问：

<http://h20229.www2.hp.com/passport-registration.html>

要查找有关访问级别的详细信息，请访问：

http://h20230.www2.hp.com/new_access_levels.jsp

HP Software Solutions Now 可访问 **HPSW** 解决方案和集成门户网站。此网站将帮助您寻找可满足您业务需求的 **HP** 产品解决方案，包括 **HP** 产品之间的集成的完整列表以及 **ITIL** 流程的列表。此网站的 URL 为 <http://h20230.www2.hp.com/sc/solutions/index.jsp>

目录

目录	4
第 1 章: 本文档中使用的约定	1
第 2 章: 安装概述	3
安装先决条件	3
支持的平台	3
Solaris Zones 上受支持的 Performance Manager 配置	4
安装要求	4
硬件要求	5
内存要求	5
支持的浏览器	5
Java Runtime Environment (JRE) 要求	6
对于 HP-UX	6
对于 Windows	6
语言选项	7
第 3 章: 安装步骤	8
在 Windows 上安装 Performance Manager	8
有人值守的安装	9
无人值守的安装	10
在 HP-UX、Sun Solaris 和 Linux 上安装 HP Performance Manager	11
有人值守的安装	11
无人值守的安装	14
安装结果	14
安装 Performance Manager 许可证密钥	15
删除 HP Performance Manager	17
在 Windows 上卸载 HP Performance Manager	17
有人值守的卸载	17
无人值守的卸载	18
在 HP-UX、Solaris 和 Linux 上卸载 HP Performance Manager	18
删除配置和用户图形模板	19

使用清理脚本删除 Performance Manager 文件	19
第 4 章: 升级到 Performance Manager 9.20	20
从 Performance Manager 版本 8.20 或 9.00 升级	20
在 Windows 上升级到 Performance Manager 9.20	21
在 HP-UX、Solaris 和 Linux 上升级到 Performance Manager 9.20	21
升级结果	23
第 5 章: 在群集环境中安装 Performance Manager	24
群集术语	24
资源组	24
系统要求	25
在群集上安装 Performance Manager 的要求	25
安装前阅读	25
在 Windows 群集上安装 Performance Manager	25
如果在安装了 HPOM 的节点上安装 Performance Manager	25
在 HP-UX、Solaris 和 Linux 节点上准备数据目录的文件系统	28
在 HP-UX、Solaris 或 Linux 群集上安装 Performance Manager	29
将群集上安装的 Performance Manager 升级到 Performance Manager 9.20	30
删除 HP Performance Manager	30
相关文档	31
组件和修补程序	32
修补程序命令	36
特定于站点的修补程序	36
我们感谢您提出宝贵的意见!	37

第 1 章: 本文档中使用的约定

本文档在涉及 HP Performance Manager 服务器系统上的文件位置时使用以下约定。

备注: UNIX 系统上使用正斜杠 "/", Windows 系统上使用反斜杠 "\"。本文档出现的示例和规范中使用正斜杠 "/":

约定	描述	在 Windows 系统上	在 UNIX 系统上
<安装目录>	Performance Manager 的安装目录。	默认安装目录为 C:\Program Files\HP\HP BTO Software。如果您的系统上已安装先前版本的 HP 软件产品 (如 OpenView Performance Agent、OpenView Reporter 或 OpenView Operations), 则默认的 Performance Manager 安装目录为 C:\Program Files\HP OpenView。	在 HP-UX、Solaris 和 Linux 系统上, 安装目录为 /opt/OV。
<数据目录>	存储与 HP 软件产品相关的数据文件和日志文件的公共数据目录	在 Windows 2003 上, 默认的数据目录为 C:\Documents and Settings\All Users\Application Data\HP\HP BTO Software。 在 Windows 2008 上, 默认的数据目录为 C:\ProgramData\HP\HP BTO Software 如果您的系统上已安装先前版本的 HP 软件产品 (例如 OpenView Performance Agent、OpenView Reporter 或 OpenView Operations), 则默认的数据目录为 C:\Program Files\HP OpenView\data。	在 HP-UX、Solaris 和 Linux 系统上, 数据目录为 /var/opt/OV。

约定	描述	在 Windows 系统上	在 UNIX 系统上
<PM 数据目录>	Performance Manager 数据文件所在的目录。	<p>在 Windows 上，默认的 Performance Manager 数据目录为 <数据目录>\shared\server\。</p> <p>但是，在 Windows 群集上的默认数据目录不同。有关详细信息，请参阅在群集环境中安装 Performance Manager (第 24 页)。</p>	在 HP-UX、Solaris 和 Linux 系统上，Performance Manager 数据目录为 /var/opt/OV/shared/server。

第 2 章: 安装概述

本指南将指示您如何安装 Performance Manager 9.20, 升级到 Performance Manager 9.20。

本章提供有关以下内容的信息:

- 支持当前版本的 Performance Manager 的操作系统。
- 运行 Performance Manager 所需的硬件和软件组件。
- 每个操作环境所需的组件。

安装 HP Performance Manager 之前, 请确保已阅读 [安装要求 \(第 4 页\)](#)。有关 Performance Manager 文档的信息, 请参阅 [相关文档 \(第 31 页\)](#)。

如果将 HP Performance Manager 与 HP Operations Manager (HPOM) for Windows 或 HP Operations Manager (HPOM) for UNIX 配合使用, 则在安装 Performance Manager 之前必须安装和配置 HPOM。

安装先决条件

安装 Performance Manager 之前, 您必须使用 OvJREB 停止所有进程或应用程序。有关停止进程或应用程序的说明, 请分别参阅产品或应用程序的产品文档。

支持的平台

此版本的 Performance Manager 可用于以下平台:

操作系统	体系结构	版本
Microsoft Windows	X86 和 x64 (包括 AMD64 和 EM64T)	<ul style="list-style-type: none">• Windows Server 2003, Service Pack 2• Windows Server 2003 Release 2, Service Pack 2• Windows Server 2008, Service Pack 1• Windows Server 2008, Service Pack 2• Windows Server 2008 Release 2• Windows Server 2008 Release 2, Service Pack 1• Windows Server 2012 Release 2

操作系统	体系结构	版本
HP-UX	IPF	HP-UX 11iV2 和 HP-UX 11iV3
Sun Solaris	Sun SPARC	Solaris Sparc 10、11
Linux	Intel 64	RHEL 5.2、5.3、5.4、6.4 和 OEL 6.4

Solaris Zones 上受支持的 Performance Manager 配置

Performance Manager 仅在 Solaris 10 本机区域上受支持。在区域上安装 Performance Manager 时，仅支持以下 Performance Manager 安装配置：

```
SUNW_PKG_ALLZONES = false
```

```
SUNW_PKG_HOLLOW=false
```

```
SUNW_PKG_THISZONE=true
```

因此，只会在您选择的全局或非全局区域上安装 Performance Manager。您需要根据需要在所有区域上手动执行安装。有关安装说明，请参阅 [安装步骤 \(第 8 页\)](#)。

安装要求

安装过程中，HP 软件安装程序将执行以下任务：

- 检查您的系统是否符合磁盘空间要求。有关磁盘空间的信息，请参阅 [硬件要求 \(第 5 页\)](#)。
- 检查您的系统是否安装了任何其他 HP 软件产品。
- 检查端口是否正在使用中。如果存在冲突，则会提示您更改端口设置。
- 提供检测内容的详细日志。
- 提供所安装组件的列表。

备注：安装过程中，HP 安装程序检测默认的 http、https、关闭端口和 JK2-AJP 13 端口 (分别为 8081、8444、8006 和 8010) 是否正在由任何其他应用程序使用。如果有其他应用程序正在使用其中一些端口，则将显示以下警告消息。

```
INFO:Shutdown port is free
```

```
INFO:HTTP Port is free
```

```
WARNING:HTTPS Port is in use.Change after installation
```

尽管 Performance Manager 会安装成功，但您将无法使用默认端口号访问 Performance Manager。在这种情况下，您需要更改默认的 http、https、关闭和 JK2-

AJP 13 端口设置以访问 Performance Manager。有关详细信息，请参阅《HP Performance Manager 管理员指南》。

硬件要求

要获得最佳性能，建议内存最小为 1 GB。在较慢的系统或内存较少的系统上进行安装可能会性能较低。

磁盘空间

安装 HP Performance Manager 所需的最小磁盘空间：

平台	所需磁盘空间
HP-UX IPF	900 MB
Windows x86	350 MB
Windows x64	450 MB
Solaris	450 MB
Linux	350 MB

备注：在安装过程中，安装程序将显示磁盘空间需求。但是，安装程序显示的值并不正确，比实际需要的磁盘空间小很多。如果系统上的实际磁盘空间小于此处指定的所需量，安装将失败。

内存要求

最小 1 GB 物理内存。如果是群集环境，则群集的每个节点上都要有 1 GB 物理内存。

备注：为获得最佳性能，建议使用 2 GB 的物理内存。

支持的浏览器

访问 Performance Manager 需要使用以下 Web 浏览器：

操作系统	支持的浏览器
Microsoft Windows	<ul style="list-style-type: none">• Firefox 3.5.x 和 3.6• Internet Explorer 7、8、9、10 和 11• Safari 5.1.7
HP-UX	Firefox 3.0.x
Sun Solaris	Firefox 3.5.x
Linux	Firefox 3.5.x、10.0.5 和 10.0.12

备注:

- 还支持 Safari 6.1.3。
- 支持内部版本号 11.0.9600.16476 之后的 Internet Explorer 11。

要查看 Performance Manager 主页，请安装 Adobe® Flash Player 13.0.x 并通过将 Performance Manager 添加到“受信任的站点”列表中来为 Internet Explorer (IE) 或 Mozilla Firefox 浏览器启用 JavaScript 支持。有关详细信息，请参阅《HP Performance Manager 管理员指南》。

Java Runtime Environment (JRE) 要求

对于 HP-UX

默认 HP-UX 配置 (专门的内核参数和系统协调项) 不支持特定类型的 Java 应用程序。通常需要手动进行调整的应用程序都是大型的服务器端 Java 应用程序，这些应用程序运行时间长，具有大量线程，还有大量客户端要连接到服务器，例如 Performance Manager。要解决此安装问题，可以使用作为独立捆绑包的 Java Out-of-Box (JOOB)。JOOB 将安装启动 (RC) 脚本、修改内核参数、重新构建内核，以及重新启动系统。启动过程中，启动脚本将修改系统协调项，从而提供更好的直接可用的 Java 行为。有关详细信息，请访问以下网站：

<http://www.hp.com/products1/unix/java/java2/outofbox/index.html>

有关适用于 HP-UX 系统的修补程序的详细信息，请访问以下网站：

<http://www.hp.com/products1/unix/java/patches/index.html>

对于 Windows

在 Windows 系统上安装 Performance Manager 之前，请应用以下版本的修补程序或更多最近版本的相同修补程序

支持 Java Runtime Environment (JRE) 1.7 或更高版本的所需修补程序	
Windows 2003	Windows Scripting Host 5.6 版、C++ 库 msvcp60.dll

有关适用于 Windows 系统的修补程序的信息，请访问以下网站：

<http://java.sun.com>

语言选项

Performance Manager 9.20 版有英语版、日语版和简体中文版。在本地化时，用户界面元素、网页、日志文件翻译成英语、日语和简体中文。联机帮助和用户文档翻译成英语和日语。

在安装 Performance Manager 时，安装程序将在安装开始时提示您选择语言。您可以在英语和您的系统语言环境所设置的语言之间进行选择。在英语语言环境中，只会显示 '英语' 选项。

例如：在日语语言环境中，你可以选择：日语和英语。

第 3 章: 安装步骤

备注: 要在系统上安装 Performance Manager 9.20, 必须以管理员身份 (对于 Windows 系统) 或根用户身份 (对于 HP-UX、Solaris 和 Linux 系统) 登录。

如果任何其他 HP 软件产品安装了 OvTomcatB, 在安装 Performance Manager 之前, 请确保 OvTomcatb 未配置为在非权限模式下运行, 即没有根用户权限 (HP-UX、Solaris 和 Linux 系统) 或管理权限 (Windows 系统)。如果将 OvTomcatB 配置为在非权限模式下运行, 请修改设置以根用户或管理员身份运行 OvTomcatB。

通过按照以下几节所述的过程进行操作, 可以在 Windows 或 HP-UX、Solaris 和 Linux 系统上安装 Performance Manager:

- 请参阅 [在 Windows 上安装 Performance Manager \(第 8 页\)](#)
- 请参阅 [在 HP-UX、Sun Solaris 和 Linux 上安装 HP Performance Manager \(第 11 页\)](#)。

备注: 安装过程中, 如果任何其他应用程序正在使用默认的 http、https、关闭端口和 JK2-AJP 13 端口 (分别为 8081、8444、8006 和 8010), 则会显示以下警告消息。

```
INFO:Shutdown port is free
```

```
INFO:HTTP Port is free
```

```
WARNING:HTTPS Port is in use.Change after installation
```

尽管 Performance Manager 会安装成功, 但您将无法使用默认端口号访问 Performance Manager。您需要更改默认的 http、https、关闭和 JK2-AJP 13 端口设置以访问 Performance Manager。有关详细信息, 请参阅《*HP Performance Manager 管理员指南*》。

将 HP Reporter 3.70 升级到 Reporter 3.80 时, 不会从系统中删除 Graphing Component (GC) 4.x。当您尝试在相同系统上安装 Performance Manager 9.20 时, 安装程序将提示您卸载 GC 4.x。要卸载 GC 4.x, 请在命令提示符处运行以下命令:

```
msiexec /x {90605306-2C02-4D00-ADD1-A3D0F1573EAA} /qb
```

但是, 如果您的系统安装了 Operations Manager for Windows 7.5 且升级到 Operations Manager for Windows 8.16, 则将从系统中自动删除 GC 4.x。

备注: 在安装 Performance Manager 时, 安装程序将在安装开始时提示您选择语言。您可以在英语和您的系统语言环境所设置的语言之间进行选择。在英语语言环境中, 只会显示 '英语' 选项。

在 Windows 上安装 Performance Manager

使用以下过程之一可在 Windows 系统上安装 Performance Manager:

- [有人值守的安装 \(第 9 页\)](#)
- [无人值守的安装 \(第 10 页\)](#)

备注: 如果在 Windows x64 上安装 Performance Manager, 则确保选择用于 x64 的安装程序。有关相应的部件号, 请参阅《Release Notes》。

有人值守的安装

要执行有人值守的安装, 请执行以下操作:

1. 将用于 Windows 的 HP Performance Manager CD/DVD 介质插入到 CD/DVD-ROM 驱动器中。将显示“HP Performance Manager 安装”主页。
2. 单击“安装 HP Performance Manager”。

或

如果启用了自动运行, 请在 CD/DVD-ROM 驱动器中双击 **index.html**。

将显示“HP Performance Manager 安装”向导。

备注: 如果是首次在 Windows 系统上安装 Performance Manager, 则会在系统的临时目录中创建包含安装参数的 oinstallparams.ini 文件。安装过程中, HP 软件安装程序会检查 oinstallparams.ini 文件。如果安装程序在系统上检测到 oinstallparams.ini 文件, 则将显示一条消息询问您是否要重用文件中的值。

- 单击“是”会将配置文件中的值用作默认值。
- 单击“否”将覆盖现有配置文件。

如果安装程序找不到文件, 则安装文件将使用临时目录中的默认值创建 oinstallparams.ini 文件。要保存 oinstallparams.ini 数据, 请在安装其他 HP 软件产品之前将文件复制到备用位置。

如果已将系统的语言环境配置为以下语言之一: 英语、日语和简体中文, 安装程序将提示您在安装开始时选择语言。您可以选择您的系统语言环境所设置的语言。如果语言环境设置为以上语言之外的任何其他语言, 则安装程序将仅显示“英语”。

3. 在安装向导上, 单击“下一步”。将显示“许可证协议”屏幕。
4. 阅读许可证协议条款并选择“我接受许可证协议的条款”选项。

备注: 如果在系统上安装了其他 HP 软件产品, 安装向导会将这些产品的应用程序文件夹路径和数据文件夹路径显示为 Performance Manager 安装的默认目录。如果没有安装其他 HP 产品并且是首次安装 Performance Manager, 请为以下目

录指定文件夹路径:

- a. 要存储程序文件的应用程序文件夹路径或目录。默认应用程序目录为 C:\Program Files\HP\HP BTO Software。
- b. 要存储数据文件 (如日志文件) 的数据文件夹路径或目录。在 Windows 2003 上, 默认的数据目录为 C:\Documents and Settings\All Users\Application Data\HP\HP BTO Software。在 Windows 2008 上, 默认的数据目录为 C:\ProgramData\HP\HP BTO Software。

5. 单击“下一步”。将显示“安装前概要”屏幕。此屏幕显示要安装的组件列表。
6. 单击“安装”。

备注: 如果已经安装了某些组件, 则在安装过程中将看到“强制修复已安装的组件包”复选框。可以使用以下选项之一:

- 选中“强制修复已安装的组件包”复选框将重新安装选定组件 (如果适用)。
- 清除“强制修复已安装的组件包”复选框将防止重新安装选定组件 (如果适用)。清除该复选框将不更改当前安装的软件。

备注: 如果安装失败, 可以回滚或退出安装。“回滚”选项将卸载已安装的组件。单击“退出”将停止安装, 但不会卸载在那之前已安装的组件。下次开始安装 Performance Manager 之前, 安装程序将提示您确认是要恢复安装还是卸载 Performance Manager。

7. 单击“详细信息”选项卡并展开组件树以查看在 Performance Manager 和其他 HP 产品之间共享的组件列表。
8. 要查看系统上的日志文件, 请单击“查看日志文件”。
9. 单击“完成”以完成安装。将在桌面上创建 Performance Manager 图标。要启动 Performance Manager, 请双击 **Performance Manager** 图标。将显示 HP Performance Manager 主页。

备注: 如果系统需要重新启动, 则将显示“您需要重新启动系统以使对系统所做的配置更改生效。是否要退出此安装?”。虽然并不强制, 但建议您在安装之后重新启动系统。

无人值守的安装

备注: 在无人值守的安装过程中, 安装程序将 ovinstallparams.ini 文件中的值用作默认值 (如果系统的临时目录中存在该文件)。在开始安装之前, 请确保此文件可

用。如果要对文件做出任何更改，请在开始安装之前修改文件。

要执行无人值守的安装，请执行以下操作：

1. 打开 Windows 命令提示符并转到 HPOvPM_9.20.000_setup.exe 文件所在的驱动器，如下所示：

<驱动器>:

在此实例中，驱动器是包含 Performance Manager 文件的 CD/DVD-ROM 驱动器。

2. 在命令提示符处输入以下语法：

```
HPOvPM_9.20.000_setup.exe -i silent
```

备注：安装进程在后台进行。可以打开“Windows 任务管理器”->“进程”，检查是否列出了 HPOvPM_9.20.000_setup.exe。您还可以检查 <临时目录>\HPOvInstaller 目录中提供的 <临时目录>\HPOvPM_9.20.000_HPOvInstaller 和 <临时目录>\HPOvInstaller\PerfUtil-mm-dd-yyyy.log 日志文件，以验证安装是否完成。

在此实例中，<临时目录>表示系统的临时目录。

在 HP-UX、Sun Solaris 和 Linux 上安装 HP Performance Manager

您可以通过使用以下任意过程在 HP-UX、Solaris 或 Linux 系统上安装 HP Performance Manager:

- [有人值守的安装 \(第 11 页\)](#)
- [无人值守的安装 \(第 14 页\)](#)

有人值守的安装

您可以通过图形和命令行界面在 HP-UX、Solaris 或 Linux 系统上安装 HP Performance Manager。

通过图形界面安装 HP Performance Manager

要使用 X 11 界面安装 Performance Manager，请执行以下任务：

1. 以 root 用户身份登录。
2. 将 HP Performance Manager 9.20 CD/DVD-ROM 介质放到 CD/DVD 驱动器中。如果需要，安装 CD/DVD-ROM。
3. 要开始安装，如果要使用 X11 终端窗口，请导出 DISPLAY 变量以指向 X11 终端，然后键入以下命令：

```
export DISPLAY=<IP 地址/系统名称>:0.0
```

4. 键入以下内容：

```
<CD/DVD-ROM> HPOvPM_9.20.000_setup.bin
```

将显示“HP Performance Manager 安装”向导。此窗口将显示简介消息。

备注：如果是首次在 HP-UX、Solaris 或 Linux 系统上安装 Performance Manager，则会在系统的临时目录中创建包含安装参数的 ovinstallparams.ini 文件。安装过程中，HP 安装程序会检查 ovinstallparams.ini 文件。如果 HP 安装程序在系统上检测到 ovinstallparams.ini 文件，则将显示一条消息询问您是否要重用文件中的值。

- 单击“是”会将配置文件中的值用作默认值。
- 单击“否”将覆盖现有配置文件。

如果 HP 安装程序找不到文件，则系统将使用临时目录中的默认值创建 ovinstallparams.ini 文件。要保存 ovinstallparams.ini 数据，请在安装其他 HP 产品之前将文件复制到备用位置。

如果已将系统的语言环境配置为以下语言之一：英语、日语和简体中文，安装程序将提示您在安装开始时选择语言。您可以选择您的系统语言环境所设置的语言。如果语言环境设置为以上语言之外的任何其他语言，则安装程序将仅显示‘英语’。

5. 在“HP Performance Manager 安装”向导上，单击“下一步”。将显示“许可证协议”屏幕。
6. 阅读许可证协议条款。要继续安装，请选择“我接受许可证协议的条款”选项。安装向导将执行安装检查。
7. 单击“下一步”。将显示“安装前概要”屏幕。屏幕显示要安装的组件列表。
8. 单击“安装”。

备注：在安装过程中，您可能看到“强制修复已安装的组件包”复选框。可以使用以下选项之一：

- 选中“强制修复已安装的组件包”复选框将重新安装选定组件 (如果适用)。
- 清除“强制修复已安装的组件包”复选框将防止重新安装选定 HP 软件组件 (如果适用)。清除该复选框将不更改当前安装的软件组件。

备注: 如果安装失败, 可以回滚或退出安装。“回滚”选项将卸载已安装的组件。单击“退出”将停止安装, 但不会卸载在那之前已安装的组件。下次开始安装 Performance Manager 之前, 安装程序将提示您确认是要恢复安装还是卸载 Performance Manager。

9. 单击“详细信息”选项卡并展开组件树以查看组件列表。
10. 要查看系统上的日志文件, 请单击“查看日志文件”。
11. 单击“完成”以完成安装。

备注: 如果系统需要重新启动, 则将显示‘您需要重新启动系统以使对系统所做的配置更改生效。是否要退出此安装?’。虽然并不强制, 但建议您在安装之后重新启动系统。

通过命令行界面安装 HP Performance Manager

要通过命令行界面安装 Performance Manager, 请执行以下操作:

1. 以 root 用户身份登录。
2. 将 HP Performance Manager 9.20 CD/DVD-ROM 介质插入到 CD/DVD 驱动器中。如果需要, 安装 CD/DVD-ROM。
3. 运行以下命令:

- 如果要在独立系统上安装 Performance Manager, 请运行以下命令:

```
<CD/DVDROM 安装目录>/HPOvPM_9.20.000_setup.bin -i console
```

如果已将系统的语言环境配置为以下语言之一: 英语、日语和简体中文, 安装程序将提示您在安装开始时选择语言。您可以选择您的系统语言环境所设置的语言。如果语言环境设置为以上语言之外的任何其他语言, 则安装程序将仅显示‘英语’。

4. 如果出现‘我接受许可证协议的条款’许可证信息提示, 则键入 **Y** 接受条款并继续安装。安装程序将检查所有安装要求。
5. 单击 **Enter** 继续。将显示“预安装概要”。
6. 单击 **Enter** 继续

安装完成后, 您将收到一条消息, 表示安装已成功完成。

无人值守的安装

要执行无人值守的安装，请执行以下操作：

1. 以 root 用户身份登录。
2. 将 HP Performance Manager 9.20 CD/DVD-ROM 介质插入到 CD/DVD 驱动器中。如果需要，安装 CD/DVD-ROM。
3. 在命令提示符中键入以下语法：

```
HPOvPM_9.20.000_setup.bin -i silent。
```

备注：如果安装程序找到正在使用的 HP Performance Manager，则在运行 `-i silent` 命令时将卸载 HP Performance Manager。如果没有，则将安装 Performance Manager

4. 要验证安装，请检查日志文件。

安装结果

如果安装成功：

- 在 HP-UX、Solaris 和 Linux 系统上，将显示应用程序目录和数据目录路径。
- 安装之后，请参考文件 `/var/tmp/HPOvPM-9.20.000_HPOvInstaller.txt` 和 `/var/tmp/HPOvInstaller/PerfUtil-mm-dd-yyyy.log.0` 以了解任何与安装有关的问题。

在此实例中，mm 表示月，dd 表示日，yyyy 表示年。文件名表示上次执行安装的时间戳。

在安装目录 (为程序文件指定的位置) 中可以找到 HP Performance Manager 文档。请参阅 [相关文档 \(第 31 页\)](#) 获得 HP Performance Manager 的完整文档列表。

备注：在安装 Performance Manager 或将其升级到最新版本后，根据不同情况，位于 `/var/opt/OV/shared/server/conf/perf/` 目录的文件 `OvPMconfig.ini` 和 `OvPMUsers.xml` 将包括一条或几条以下消息：

- 如果是首次安装 Performance Manager 9.20，消息将为：`:Performance Manager Version 09.20.000.`
- 如果从 Performance Manager 版本 8.20 进行升级，消息将为：`:Upgraded to Performance Manager Version 09.20.000.`

安装 Performance Manager 许可证密钥

要使用 Performance Manager，您需要许可证密钥。当您安装 Performance Manager 并首次使用它时，将授权 60 天的试用许可证 (也称为“随开即用”许可证)。在这 60 天后，您必须获得永久许可证密钥或延长试用评估期，才能继续使用此产品。

备注: 如果正在使用带有 60 天试用许可证 (也称为“随开即用”许可证) 的 Performance Manager 版本 8.20，并且在该试用许可证到期前升级到 Performance Manager 9.20，则将安装带有 60 天新试用许可证的版本 9.20。例如，如果正在使用带有 60 天试用许可证的 Performance Manager 版本 8.20，并在 15 天后升级到版本 9.20，则将安装带有 60 天新试用许可证的 Performance Manager 9.20。

要获取永久许可证，可使用以下选项之一

从网站 www.webware.hp.com 请求获取永久许可证或延长试用许可证期限。许可证密钥将通过电子邮件或 Internet 连接发送给您。

要验证并安装许可证密钥，请执行以下步骤

1. 在命令提示符中运行以下命令：

```
<bin 目录>\ovpm license
```

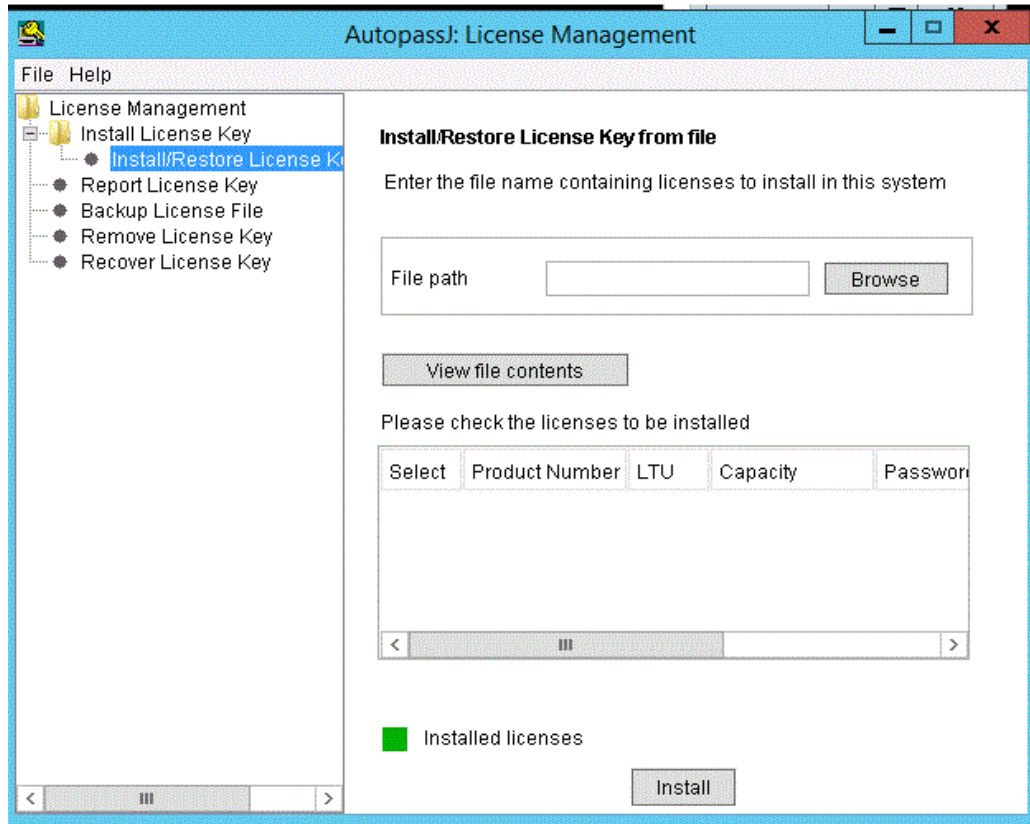
将显示 Performance Manager 许可证的状态，并显示“License Command>”命令行提示。

备注: 在 HP-UX、Solaris 和 Linux 系统上，运行 ovpm license 命令之前，导出 DISPLAY 变量以将许可证管理 GUI 指向正确的显示窗口。

如果使用试用许可证运行 Performance Manager，则将显示消息“随开即用:是”、许可证到期日期和许可证到期前的剩余天数。

如果已经安装了永久产品许可证，则将显示“HP Performance Manager 具有永久许可证”。

2. 在命令提示符 License Command> 处运行命令 gui。将显示“AutoPass:许可证管理”用户界面。



3. “AutoPass:许可证管理”窗口显示以下选项。选择符合您要求的选项：

- 安装许可证密钥
 - 检索/安装许可证密钥 - 使用此选项可通过 **Internet** 连接检索适合您 **HP** 软件产品的许可证密钥。
 - 从文件安装/恢复许可证密钥 - 使用此选项可从 **ASCII** 文本文件安装许可证密钥。
 - 通过电子邮件/传真请求许可证密钥 - 使用此选项可通过使用 **HP** 订单号请求许可证密钥。

4. 单击任意选项并继续执行接下来的步骤。有关详细信息，请参阅《**HP Autopass Online Help**》。

另外，如果在 **ASCII** 文本文件中找到许可证密钥，则可以运行以下命令行选项安装相同密钥：

1. 输入以下命令：

```
<bin 目录>\ovpm license
```

此时将显示许可证命令提示符

2. 运行以下命令:

```
License Command> install
```

3. 此时将显示一条消息, 要求您输入此输入文件的名称。

4. 输入带有完整路径的文本文件的文件名。

在安装许可证后, 您将收到一条确认消息

备注: 以下是“Autopass:许可证管理”用户界面中提供的其他选项。有关详细信息, 请参阅《HP Autopass Online Help》。

- 报告许可证密钥 - 使用此选项可查看已安装的产品许可证列表。
- 备份许可证密钥 - 使用此选项可在文件中备份许可证密钥。
- 删除许可证密钥 - 使用此选项可删除已安装的许可证。
- 恢复许可证密钥 - 使用此选项可添加已使用 '删除许可证密钥' 选项删除的许可证。

删除 HP Performance Manager

通过使用以下几节所述的过程, 可以移除安装在 Windows、HP-UX、Solaris 或 Linux 系统上的 Performance Manager:

- [在 Windows 上卸载 HP Performance Manager \(第 17 页\)](#)
- [在 HP-UX、Solaris 和 Linux 上卸载 HP Performance Manager \(第 18 页\)](#)

在 Windows 上卸载 HP Performance Manager

使用以下任一过程可在 Windows 系统上卸载 HP Performance Manager:

- 有人值守的卸载
- 无人值守的卸载

有人值守的卸载

要使用卸载向导卸载 Performance Manager, 请执行以下操作:

1. 如果 HP Performance Manager 正在运行, 请停止它。
2. 转到“开始”>“设置”>“控制面板”。
3. 双击“添加或删除程序”。

4. 选择“HP Performance Manager”。
5. 单击“更改/删除”进行卸载。将显示“HP Performance Manager 卸载”向导。
6. 选择“卸载”选项。
7. 单击“下一步”。将显示“卸载前概要”屏幕。
8. 单击“卸载”。向导将开始卸载 Performance Manager
9. 单击“完成”以完成卸载。

无人值守的卸载

要通过命令提示符卸载 Performance Manager，请执行以下操作：

1. 打开 Windows 命令提示符并键入驱动器的名称 (HP Performance Manager HPOvPM_9.20.000_setup.exe 文件所在的位置)，如下所示：

<驱动器>:

在此实例中，驱动器是 Performance Manager 文件的位置。

2. 运行以下命令。

```
<驱动器>/HPOvPM_9.20.000_setup.exe -i silent
```

在 HP-UX、Solaris 和 Linux 上卸载 HP Performance Manager

1. 以 root 用户身份登录。
2. 转到目录 /opt/OV/Uninstall/HPOvPM。
3. 运行卸载。
 - 要使用 X11 界面，请导出 DISPLAY 变量以指向 X11 终端 (如有必要)。然后运行命令：

```
./setup.bin
```
 - 要使用命令行界面，请运行命令：

```
./setup.bin -i console
```
 - 要执行静默卸载，请运行命令：

```
./setup.bin -i silent
```


4. 选择“卸载”。

备注: 此步骤不适用于静默卸载。

删除配置和用户图形模板

删除 Performance Manager 不会删除配置或用户图形模板。您需要手动从数据目录中删除文件。

使用清理脚本删除 Performance Manager 文件

删除 Performance Manager 组件后，您必须运行以下清理脚本。在 <安装目录>\support 中可找到此脚本：

对于 Windows 为 clnup_ovpm.bat

对于 UNIX 为 clnup_ovpm.sh

清理脚本将从 <PM 数据目录>\conf\perf 中删除以下文件：

- OVPMconfig.ini
- OVPMUsers.xml
- OVPMSystems.xml
- ovpm.tcf
- VPI_GraphsUserFavorites.txt
- OVPMReportTemplate.htm
- 任何以名称 "VPI_" 开头的文件夹。

第 4 章: 升级到 Performance Manager 9.20

如果在系统上安装了 HPOM，在升级到 Performance Manager 版本 9.20 之前，请确保您的系统上有 HPOM for Windows 版本 9.00 或更高版本及 HPOM for UNIX 版本 9.00 或更高版本。

备注:

1. 如果修改了 <安装目录>/newconfig 目录中的内容，则建议您在升级到 Performance Manager 9.20 之前，将 <安装目录>/newconfig 目录中提供的 VPI_Graphs 模板文件保存到其他位置，因为 HP Installer 会在升级时替换这些文件。
2. 您无法直接从早期版本的 Performance Manager (5.X、6.X 和 8.00) 升级到 9.20 版。如果要从早期版本的 Performance Manager 升级到 9.20 版，必须先升级到 8.20 版，然后再升级到 9.20 版。有关说明，请参阅《HP Performance Manager Installation and Upgrade Guide》8.20 版
3. 如果正在使用带有 60 天试用许可证 (也称为“随开即用”许可证) 的 Performance Manager 版本 8.20，并且在该试用许可证到期前升级到 Performance Manager 9.20，则将安装带有 60 天新试用许可证的版本 9.20。例如，如果正在使用带有 60 天试用许可证的 Performance Manager 版本 8.20 并在 15 天后升级到版本 9.20，则将安装带有 60 天新试用许可证的 Performance Manager 9.20。有关许可 Performance Manager 的详细信息，请参阅 [安装 Performance Manager 许可证密钥 \(第 15 页\)](#)。

备注: 如果已经从 Performance Manager 版本 8.20 升级到 9.20，您将发现直接可用的图形结构已修改。直接可用的性能图形模板的系列名称已从 Performance History 重命名为 Systems Infrastructure。图形模板已重新构建到新的类别中。添加了新的图形模板和类别。有关直接可用图形模板的新体系结构的详细信息，请参阅《HP Performance Manager Tutorials》

备注: 如果要在 Performance Manager 用户界面中查看直接可用的图形模板的早期体系结构，请参阅《HP Performance Manager 管理员指南》

从 Performance Manager 版本 8.20 或 9.00 升级

如果 HP 安装程序在系统上检测到存在 Performance Manager 8.20 或 9.00，则将其升级到 Performance Manager 9.20。

备注: Performance Manager 8.20 在 Linux 上不可用。但是，Performance Manager 8.21 在 Linux 上可用。

在 Windows 上升级到 Performance Manager 9.20

要升级到 Performance Manager 9.20，请执行以下操作：

1. 在 CD/DVD-ROM 驱动器中插入用于 Windows 的 HP Performance Manager 9.20 CD/DVD。将显示“HP Performance Manager 安装”主页。
2. 单击“安装 HP Performance Manager”。

或

在 CD/DVD-ROM 驱动器上，双击 `HP0vPM_9.20.000_setup.exe`。此时将显示“HP Performance Manager 安装”向导，其中显示介质文件和日志文件的位置。

3. 单击“下一步”。将显示“许可证协议”屏幕。
4. 阅读许可证协议条款并选择‘我接受许可证协议的条款’选项。
5. 单击“下一步”。安装程序将检查所有安装要求。安装要求检查完成后，单击“下一步”。将显示“安装前概要”屏幕。此屏幕显示要随 Performance Manager 一同安装的组件列表。
6. 单击“升级”。
7. 单击“详细信息”选项卡并展开组件树以查看组件列表。
8. 单击“完成”以完成升级过程。Performance Manager 版本 8.20 或 9.00 将升级到 Performance Manager 9.20，并将创建与其相同的桌面图标。要启动 Performance Manager，请双击 **Performance Manager** 图标。将显示 HP Performance Manager 主页。

在 HP-UX、Solaris 和 Linux 上升级到 Performance Manager 9.20

要通过命令行面升级到 Performance Manager，请执行以下操作：

1. 以 root 用户身份登录。
2. 将 HP Performance Manager 9.20 CD/DVD-ROM 插入到 CD/DVD 驱动器中。如果需要，安装 CD/DVD-ROM。
3. 运行以下命令：

```
<CD/DVDrom 安装目录>/HP0vPM_9.20.000_setup.bin -i console
```

4. 当安装程序提示您继续安装时，按 **Enter**。此时将显示‘我接受许可证协议的条款’许可证信息。
5. 键入 **Y** 接受条款并继续安装。安装程序将检查您的系统是否符合安装要求。
6. 按 **Enter** 继续安装。此时将显示安装前概要详细信息，例如所安装的应用程序的名称和版本、应用程序目录和数据目录路径。
7. 按 **Enter** 继续安装。

要通过 X11 界面升级到 Performance Manager，请执行以下操作：

1. 以 root 用户身份登录。
2. 将 HP Performance Manager 9.20 CD/DVD-ROM 插入到 CD/DVD 驱动器中。如果需要，安装 CD/DVD-ROM。
3. 导出 DISPLAY 变量以指向 X11 终端。
4. 运行以下命令：

```
<CD/DVDrom 安装目录>/HP0vPM_9.20.000_setup.bin
```

将显示“HP Performance Manager 安装”向导，单击“下一步”。将显示“许可证协议”屏幕。

5. 阅读许可证协议条款。要继续安装，请选择“我接受许可证协议的条款”选项。
6. 单击“下一步”。将显示“安装前概要”屏幕。屏幕显示要升级的组件列表。
7. 单击“升级”。

备注：在安装过程中，您可能看到“强制修复已安装的组件包”复选框。可以使用以下选项之一：

- 选中“强制修复已安装的组件包”复选框将重新安装选定组件 (如果适用)。
- 清除“强制修复已安装的组件包”复选框将防止重新安装选定 HP 软件组件 (如果适用)。清除该复选框将不更改当前安装的软件组件。

备注：如果升级失败，可以回滚或退出升级。“回滚”选项将卸载已安装的组件。单击“退出”将停止升级，但不会卸载在那之前已安装的组件。下次开始升级 Performance Manager 之前，安装程序将提示您确认是要恢复安装还是卸载 Performance Manager。

8. 单击“详细信息”选项卡并展开组件树以查看组件列表。

9. 要查看系统上的日志文件，请单击“查看日志文件”。
10. 单击“完成”以完成安装。

升级结果

如果升级成功：

- 在 HP-UX、Solaris 和 Linux 系统上，将显示应用程序目录和数据目录路径。
- 在 Windows 系统上，HP\HP BTO Software\Performance Manager 文件夹将添加到 Windows 系统上的“开始”>“程序”菜单中。
- 可以在 <临时目录>/HP0vInstaller 目录中找到与升级后相关的日志文件。日志文件还包含相应的消息。日志文件的文件名格式为 PerfUtil-MM-dd-yyyy.log.0。

在此实例中，MM 表示月，dd 表示日，yyyy 表示年。文件名表示上次执行升级的时间戳。

在安装目录 (为程序文件指定的位置) 中可以找到 HP Performance Manager 文档。请参阅 [相关文档 \(第 31 页\)](#) 获得 HP Performance Manager 的完整文档列表。

备注： 在安装 Performance Manager 或将其升级到最新版本后，根据不同情况，文件 OVPMconfig.ini 和 OVPMUsers.xml 将包括一条或几条以下消息：

- 如果是首次安装 Performance Manager 9.20，消息将为:Performance Manager Version 09.20.000.
- 如果从 Performance Manager 8.20 或 9.00 进行升级，消息将为:Upgraded to Performance Manager Version 09.20.000.

第 5 章: 在群集环境中安装 Performance Manager

通过按照以下几节所述的过程进行操作，可以在 Windows、HP-UX、Solaris 或 Linux 群集环境中安装 Performance Manager。“HP Performance Manager 安装”向导不会检测群集环境：

- 请参阅在 [Windows 群集上安装 Performance Manager \(第 25 页\)](#)
- 请参阅在 [HP-UX、Solaris 或 Linux 群集上安装 Performance Manager \(第 29 页\)](#)

如果将 HP Performance Manager 与 HP Operations Manager (HPOM) for Windows 或 HP Operations Manager (HPOM) for UNIX 配合使用，则在安装 Performance Manager 之前必须安装和配置 HPOM。

群集术语

资源组

在 VERITAS Cluster 之类的群集环境中，Sun Cluster 或 MC/ServiceGuard 应用程序代表资源复合。资源组成资源组，从而表示群集环境中运行的应用程序。

各种群集环境中的资源组术语都不同，请参阅 [表 1 群集环境中的资源组 \(第 24 页\)](#) 了解不同群集环境中的术语列表。在本文档中，高可用性 (HA) 资源组不是特定于群集的术语，而是用作群集环境中资源组的一般术语。Performance Manager 属于群集感知类型，需要专用资源组。

表 1 群集环境中的资源组

群集环境	缩写	HA 资源组表示的对象...
MC ServiceGuard	MC/SG	包
VERITAS Cluster Server	VCS	服务组
Sun Cluster	SC	资源组
Microsoft Server Cluster	MSCS	资源组

备注：

- 如果在群集系统上安装了 HPOM，则必须在相同资源组上配置 Performance Manager。
- 如果在系统上安装了 Performance Manager 和 Reporter，则可以为 Performance Manager 和 Reporter 同时配置相同资源组或配置不同资源组。

系统要求

在安装 Performance Manager 之前，请确保满足群集的每个节点的[安装要求 \(第 4 页\)](#)。

在群集上安装 Performance Manager 的要求

要在群集上安装 Performance Manager，请确保以下资源可用：

- 最少两个节点服务器群集
- 用于存储 Performance Manager 配置文件的共享磁盘
- 至少一个用于解析群集虚拟服务器名称的专用静态 IP 地址

安装前阅读

如果在系统上没有安装 HP Operations Manager，那么在群集上安装 Performance Manager 之前，您需要准备数据目录的文件系统。有关说明，请参阅以下小节中描述的过程：

- 请参阅在 [Windows 节点上准备数据目录的文件系统 \(第 26 页\)](#)。
- 请参阅在 [HP-UX、Solaris 和 Linux 节点上准备数据目录的文件系统 \(第 28 页\)](#)。

如果在群集上安装了 HP Operations Manager，则您不需要准备文件系统且可以继续安装。有关说明，请参阅以下小节中描述的过程：

- 请参阅在 [Windows 群集上安装 Performance Manager \(第 25 页\)](#)。
- 请参阅在 [HP-UX、Solaris 或 Linux 群集上安装 Performance Manager \(第 29 页\)](#)。

备注：不要同时在同一群集的多个节点上启动安装。一次只能在一个节点上安装 Performance Manager。

在 Windows 群集上安装 Performance Manager

要在群集上运行 Performance Manager，必须在群集的所有节点上安装 Performance Manager。要在群集系统上安装 Performance Manager 9.20，请执行以下任务：

如果在安装了 HPOM 的节点上安装 Performance Manager

1. 有关安装说明，请参阅在 [Windows 上安装 Performance Manager \(第 8 页\)](#)。不要更改任何配置。
2. 转到 [步骤 9](#)。

如果在未安装 HPOM 的节点上安装 Performance Manager

您需要准备文件系统。有关说明，请参阅在 [Windows 节点上准备数据目录的文件系统 \(第 26 页\)](#)。准备好文件系统后，可以继续安装。有关安装说明，请参阅在 [Windows 上准备好文件系统之后的安装步骤 \(第 26 页\)](#)。

在 Windows 节点上准备数据目录的文件系统

1. 在群集共享驱动器上标识 <PM 数据目录> 所在的位置。
2. 创建目录结构。例如:如果要将 R:\HP 用作数据目录，则在共享群集驱动器上创建完整的目录结构 R:\HP\<数据目录>。

在 Windows 上准备好文件系统之后的安装步骤

准备好数据目录的文件系统后，要安装 Performance Manager，请执行以下任务：

1. 在命令提示符中键入以下语法：

```
HP0vPM_9.20.00_setup.exe
```

将显示“HP Performance Manager 安装”向导。

备注：如果是首次在 Windows 系统上安装 Performance Manager，则会在系统的临时目录中创建包含安装参数的 oinstallparams.ini 文件。安装过程中，HP 软件安装程序会检查 oinstallparams.ini 文件。如果安装程序在系统上检测到 oinstallparams.ini 文件，则将显示一条消息询问您是否要重用文件中的值。

- 单击“是”会将配置文件中的值用作默认值。
- 单击“否”将覆盖现有配置文件。

如果安装程序找不到文件，则安装文件将使用临时目录中的默认值创建 oinstallparams.ini 文件。要保存 oinstallparams.ini 数据，请在安装其他 HP 软件产品之前将文件复制到备用位置。

如果已将系统的语言环境配置为以下语言之一:英语、日语和简体中文，安装程序将提示您在安装开始时选择语言。您可以选择您的系统语言环境所设置的语言。如果语言环境设置为以上语言之外的任何其他语言，则安装程序将仅显示‘英语’。

2. 在安装向导上，单击“下一步”。将显示“许可证协议”屏幕。
3. 阅读许可证协议条款并选择‘我接受许可证协议的条款’选项。

备注: 如果在系统上安装了其他 HP 软件产品, 安装向导会将这些产品的应用程序文件夹路径和数据文件夹路径显示为 Performance Manager 安装的默认目录。如果没有安装其他 HP 产品并且是首次安装 Performance Manager, 请为以下目录指定文件夹路径:

- a. 要存储程序文件的应用程序文件夹路径或目录。默认应用程序目录为 C:\Program Files\HP\HP BTO Software。
- b. 要存储数据文件 (如日志文件) 的数据文件夹路径或目录。在 Windows 2003 上, 默认的数据目录为 C:\Documents and Settings\All Users\Application Data\HP\HP BTO Software。在 Windows 2008 上, 默认的数据目录为 C:\ProgramData\HP\HP BTO Software。

4. 单击“下一步”。将显示“安装前概要”屏幕。此屏幕显示要安装的组件列表。
5. 单击“安装”。

备注: 如果已经安装了某些组件, 则在安装过程中将看到“强制修复已安装的组件包”复选框。可以使用以下选项之一:

- 选中“强制修复已安装的组件包”复选框将重新安装选定组件 (如果适用)。
- 清除“强制修复已安装的组件包”复选框将防止重新安装选定组件 (如果适用)。清除该复选框将不更改当前安装的软件。

备注: 如果安装失败, 可以回滚或退出安装。“回滚”选项将卸载已安装的组件。单击“退出”将停止安装, 但不会卸载在那之前已安装的组件。下次开始安装 Performance Manager 之前, 安装程序将提示您确认是要恢复安装还是卸载 Performance Manager。

6. 单击“详细信息”选项卡并展开组件树以查看在 Performance Manager 和其他 HP 产品之间共享的组件列表。
7. 要查看系统上的日志文件, 请单击“查看日志文件”。
8. 单击“完成”以完成安装。将在桌面上创建 Performance Manager 图标。要启动 Performance Manager, 请双击 Performance Manager 图标。将显示 HP Performance Manager 主页。

备注: 如果系统需要重新启动, 则将显示“您需要重新启动系统以使对系统所做的配置更改生效。是否要退出此安装?”。虽然并不强制, 但建议您在安装之后重新启动系统。

9. 要验证安装, 请参阅 [安装结果 \(第 14 页\)](#)。

10. 确保可通过浏览器访问 Performance Manager 主页。您需要在 URL 中指定节点的名称或 IP 地址。

示例: `http://xyz.abc.hp.com:8081/OVPM`

11. 在命令提示符中键入以下语法停止 Performance Manager:

```
ovc -stop ovtomcatB
```

12. 将包含共享驱动器的资源组移动到下一个节点。

13. 验证是否可从群集的此节点访问共享驱动器。

14. 在群集的所有节点上重复 [步骤 1](#) 到 [步骤 11](#)

15. 安装 Performance Manager 后，在命令提示符中键入以下语法以在所有节点上启动 Performance Manager:

```
ovc -start ovtomcatB
```

16. 在所有节点上安装 Performance Manager 后，请确保可通过浏览器访问 Performance Manager 主页。您需要在 URL 中指定群集的虚拟名称或虚拟 IP 地址:

语法:

```
http://<群集名称>:8081/OVPM
```

```
http://<群集 IP 地址>:8081/OVPM
```

如果使用桌面上的 Performance Manager 图标打开 Performance Manager，则需要修改快捷方式以指向群集名称或 IP 地址。默认情况下，快捷方式将指向物理节点的名称或 IP 地址。

备注: 如果正在配置 Performance Manager，请确保群集的所有节点之间的配置更改是一致的。有关信息，请参阅《HP Performance Manager 管理员指南》。

在 HP-UX、Solaris 和 Linux 节点上准备数据目录的文件系统

要准备数据目录的文件系统，请执行以下步骤:

1. 创建目录 `<OV 数据目录>/shared/server`。默认数据目录 (OV 数据目录) 为 `:/var/opt/OV/conf/perf`。您无法指定备用目录。
2. 准备共享驱动器的安装点:

```
/var/opt/OV/shared/server
```

请确保安装具有 root 用户的“写入”权限。安装文件系统后，可以继续安装。

在 HP-UX、Solaris 或 Linux 群集上安装 Performance Manager

要在群集上运行 Performance Manager，必须在群集的所有节点上安装 Performance Manager。要在群集系统上安装 Performance Manager 9.20，请执行以下任务：

1. 如果在安装了 HPOM 的节点上安装 Performance Manager，请转到 [步骤 2](#)。如果在未安装 HPOM 的节点上安装 Performance Manager，则需要准备数据目录的文件系统。有关准备文件系统的说明，请参考在 [HP-UX](#)、[Solaris](#) 和 [Linux](#) 节点上准备数据目录的文件系统 ([第 28 页](#)) 一节。
2. 在此节点上安装 Performance Manager 9.20。有关安装说明，请参阅在 [HP-UX](#)、[Sun Solaris](#) 和 [Linux](#) 上安装 HP Performance Manager ([第 11 页](#))。不要更改任何配置。
3. 要验证所有节点上的安装，请参阅 [安装结果](#) ([第 14 页](#))。
4. 确保可通过浏览器访问 Performance Manager 9.20 主页。您需要在 URL 中指定群集中主节点的名称或 IP 地址。

示例: `http://xyz.abc.hp.com:8081/OVPM`

5. 在命令提示符中键入以下语法停止 Performance Manager 9.20:

```
ovc -stop ovtomcatB
```

6. 将包含共享磁盘的资源组移动到下一个节点。
7. 验证是否可从群集的此节点访问共享驱动器。
8. 在群集的所有节点上重复 [步骤 1](#) 到 [步骤 5](#)。
9. 在所有节点上安装 Performance Manager 后，在命令提示符中键入以下语法以在所有节点上启动 Performance Manager:

```
ovc -start ovtomcatB
```

10. 在所有节点上安装 Performance Manager 后，请确保可通过浏览器访问 Performance Manager 主页。您需要在 URL 中指定群集的虚拟名称或虚拟 IP 地址：

```
http://<群集名称>:8081/OVPM
```

```
http://<群集 IP 地址>:8081/OVPM
```

备注: 如果正在配置 Performance Manager，请确保群集的所有节点之间的配置更改是一致的。有关信息，请参阅《HP Performance Manager 管理员指南》。

将群集上安装的 Performance Manager 升级到 Performance Manager 9.20

可以将所有节点上安装的 Performance Manager 升级到 Performance Manager 9.20，一次一个节点。有关说明，请参阅以下小节中描述的过程：[从 Performance Manager 版本 8.20 或 9.00 升级 \(第 20 页\)](#)。

删除 HP Performance Manager

有关卸载 Performance Manager 的说明，请参阅[删除 HP Performance Manager \(第 17 页\)](#)。从群集的最后一个节点上卸载 Performance Manager 时，请确保共享驱动器在最后一个节点上处于活动状态。

相关文档

有关 Performance Manager 的信息可从多个来源获取。上下文相关帮助系统是有关如何使用 Performance Manager 的主要信息来源。在系统上安装 Performance Manager 时，也将一并安装《Installation Guide》和《Release Note》。

文档	位置	作用
上下文相关联机帮助	<ul style="list-style-type: none">• 可从 Performance Manager“帮助”下拉菜单获得• 系统提供各自屏幕的上下文相关帮助页面，可以通过单击屏幕和对话框上的“帮助”按钮查看这些页面。	引导用户执行以下任务： <ul style="list-style-type: none">• 使用直接可用的模板绘制各种类型的图形• 设计实例比较、系统比较和多源图形• 编辑现有图形定义并将其保存为用户定义的图形• 向下钻取以查看所需粒度的数据• 将图形添加到“收藏夹”列表• 删除图形
教程	Performance Manager“帮助”下拉菜单	提供在 Performance Manager 中配置和执行各种任务的逐步操作说明。
管理指南		提供通过使用批量参数、管理客户、用户、登录、节点等配置数据源、安全通信的信息。
发布说明		提供有关 Performance Manager 9.20 发行版的信息。

组件和修补程序

下表列出了可用于各种版本的 Performance Manager 安装包的组件和修补程序：

产品版本/修补程序	组件/组件依赖关系/修补程序
8.20	<ul style="list-style-type: none">• HPOvXpl-06.10.035• HPOvTomcatB-06.00.019• HPOvSecCo-06.10.015• HPOvSecCC-06.00.055• HPOvPM-08.20.000• HPOvLczC-06.10.010• HPOvLcko-06.10.010• HPOvLcja-06.10.010• HPOvJxpl-06.10.035• HPOvJsec-06.10.015• HPOvJREB-01.06.001• HPOvJPacc-10.50.120• HPOvJbbc-06.10.105• HPOvGC-08.20.000• HPOvCtrl-06.10.015• HPOvBbc-06.10.105

产品版本/修补程序	组件/组件依赖关系/修补程序
8.21 (Linux 版本)	<ul style="list-style-type: none">• HPOvBbc - 06.10.105• HPOvJsec - 06.10.015• HPOvSecCC - 06.00.055• HPOvCtrl - 06.10.015• HPOvJxpl - 06.10.035• HPOvSecCo - 06.10.015• HPOvGC - 08.21.000• HPOvLcja - 06.10.010• HPOvTomcatB - 06.00.020• HPOvJbbc - 06.10.105• HPOvLcko - 06.10.010• HPOvXpl - 06.10.035• HPOvJPacc - 11.00.006• HPOvLczC - 06.10.010• HPOvJREB - 01.06.001• HPOvPM - 08.21.000

产品版本/修补程序	组件/组件依赖关系/修补程序
9.00	<ul style="list-style-type: none"> • HPOvBbc - 11.00.043 • HPOvJbbc - 11.00.043 • HPOvCtrl - 11.00.043 • HPOvJsec - 11.00.043 • HPOvSecCo - 11.00.043 • HPOvGC - 09.00.000 • HPOvJxp - 11.00.043 • HPOvXpl - 11.00.043 • HPOvJPacc - 11.00.043 • HPOvTomcatB - 06.00.029 • HPOvJREB - 01.06.006 • HPOvSecCC - 11.00.043 • HPSpilnfG - 01.60.063 • HPOvLic - 06.00.013 • OvAgtLc - 11.00.043 • HPOvPM - 09.00.000
9.20 (Windows 版本)	<ul style="list-style-type: none"> • HPSharedComp-11.13.007 • HPOvJREB-01.07.025 • HPOvGC-09.90.000 • HPOvTomcatB-07.00.054 • HPSpilnfG-11.11.030 • HPOvPM-09.20.000

产品版本/修补程序	组件/组件依赖关系/修补程序
9.20 (HP-UX、Linux、Solaris)	<ul style="list-style-type: none">• HPOvBbc - 11.13.007• HPOvJbbc - 11.13.007• HPOvCtrl - 11.13.007• HPOvJsec - 11.13.007• HPOvSecCo - 11.13.007• HPOvJxp - 11.13.007• HPOvXpl - 11.13.007• HPOvJPacc - 11.13.007• HPOvSecCC - 11.13.007• HPOvAgtLc-11.13.007• HPOvJREB - 01.07.025• HPOvGC - 09.90.000• HPOvTomcatB - 07.00.054• HPSpilnfG - 11.11.030• HPOvPM - 09.20.000

修补程序命令

特定于站点的修补程序

可以使用以下命令为 Performance Manager 部署特定于站点的修补程序 (热修复程序):

- `ovpm deploywar “<位置>”` - 部署和提取 Performance Manager war 文件。使用此命令之前，请先参阅与特定于站点的修补程序关联的自述文件以获得详细信息。在此实例中，位置表示 war 文件的位置。使用此命令时，将删除 ovpmbatch 生成的所有图形。此选项自动执行以下操作：
 - a. 停止 Performance Manager 应用程序。
 - b. 从指定为 <安装目录>/www/webapps/OVPM 的位置中提取 Perf.war 文件。此文件包含 Performance Manager 二进制文件。

备注: 默认情况下，如果未指定位置，则会将 Perf.war 文件从位置 <安装目录>/newconfig/OVPM 提取到 <安装目录>/www/webapps/OVPM 中。

- c. 启动 Performance Manager 应用程序。

我们感谢您提出宝贵的意见！

如果对本文档有任何意见，可以通过电子邮件[与文档团队联系](#)。如果在此系统上配置了电子邮件客户端，请单击以上链接，此时将打开一个电子邮件窗口，主题行中为以下信息：

安装、升级和迁移指南 (Performance Manager 9.20) 反馈

只需在电子邮件中添加反馈并单击“发送”即可。

如果没有可用的电子邮件客户端，请将以上信息复制到 Web 邮件客户端的新邮件中，然后将您的反馈发送至 docfeedback@hp.com。

