

# HP Asset Manager

Pour les systèmes d'exploitation Windows® et Linux®

Version du logiciel : 9.40

## Rapprochement

Date de publication du document : juin 2013

Date de lancement du logiciel : juin 2013



# Mentions légales

## Garantie

Les seules garanties applicables aux produits et services HP sont celles figurant dans les déclarations de garantie expresse accompagnant les dits produits et services. Aucun terme de ce document ne peut être interprété comme constituant une garantie supplémentaire. HP ne peut en aucun cas être tenu pour responsable des erreurs ou omissions techniques ou rédactionnelles du présent document.

Les informations contenues dans le présent document sont susceptibles d'être modifiées sans préavis.

## Légende de restriction des droits

Logiciel confidentiel. Licence HP valide requise pour la détention, l'utilisation ou la copie. En accord avec les articles FAR 12.211 et 12.212, les logiciels informatiques, la documentation des logiciels et les informations techniques commerciales sont concédés au gouvernement américain sous licence commerciale standard du fournisseur.

## Copyright

© Copyright 2002 - 2013 Hewlett-Packard Development Company, L.P.

## Marques

Adobe® est une marque déposée de Adobe Systems Incorporated.

Microsoft® et Windows® sont des marques déposées de Microsoft Corporation aux États-Unis.

UNIX® est une marque déposée de The Open Group.

## Mises à jour de la documentation

La page de titre du présent document contient les informations d'identifications suivantes :

- le numéro de version du logiciel ;
- la date de publication du document, qui change à chaque mise à jour de ce dernier ;
- la date de lancement du logiciel.

Pour obtenir les dernières mises à jour ou vérifier que vous disposez de l'édition la plus récente d'un document, accédez à la page :

**<http://h20230.www2.hp.com/selfsolve/manuals>**

Pour accéder à ce site, vous devez créer un compte HP Passport et vous connecter comme tel. Pour obtenir un identifiant HP Passport, accédez à l'adresse :

**<http://h20229.www2.hp.com/passport-registration.html>**

Vous pouvez également cliquer sur le lien **New users - please register** dans la page de connexion de HP Passport.

En vous abonnant au service d'assistance du produit approprié, vous recevrez en outre les dernières mises à jour ou les nouvelles éditions. Pour plus d'informations, contactez votre revendeur HP.

## Assistance

Visitez le site d'assistance HP Software à l'adresse :

**<http://www.hp.com/go/hpsoftwaresupport>**

Ce site fournit les informations de contact et les détails sur les offres de produits, de services et d'assistance HP Software.

L'assistance en ligne de HP Software propose des fonctions de résolution autonome. Le site constitue un moyen efficace d'accéder aux outils interactifs d'assistance technique nécessaires à la gestion de votre activité. En tant que client privilégié de l'assistance, vous pouvez depuis ce site :

- rechercher des documents de connaissances présentant un réel intérêt ;
- soumettre et suivre des demandes d'assistance et des demandes d'améliorations ;
- télécharger des correctifs logiciels ;
- gérer des contrats d'assistance ;
- rechercher des contacts de l'assistance HP ;
- consulter les informations sur les services disponibles ;
- participer à des discussions avec d'autres utilisateurs d'un même logiciel ;
- rechercher des cours de formation sur les logiciels et vous y inscrire.

Pour accéder à la plupart des offres d'assistance, vous devez vous enregistrer en tant qu'utilisateur disposant d'un compte HP Passport et vous identifier comme tel. De nombreuses offres nécessitent en outre un contrat d'assistance. Pour obtenir un identifiant HP Passport, accédez à l'adresse suivante :

**<http://h20229.www2.hp.com/passport-registration.html>**

Les informations relatives aux niveaux d'accès sont détaillées à l'adresse suivante :

**[http://h20230.www2.hp.com/new\\_access\\_levels.jsp](http://h20230.www2.hp.com/new_access_levels.jsp)**

# Table des matières

Table des matières .....	5
Chapitre 1: Introduction .....	7
Qu'est-ce que le rapprochement .....	7
A quoi sert le module Rapprochement .....	7
A qui s'adresse le rapprochement .....	8
Chapitre 2: Principes généraux .....	9
Chapitre 3: Processus de rapprochement .....	11
Définition des règles de rapprochement - partie Administrateur .....	11
Validation des propositions de rapprochement - partie Utilisateur .....	13
Gestion des propositions de rapprochement dans la table amReconcProposal .....	14
Gestion des propositions de rapprochement à l'aide de l'assistant .....	15
Introduction .....	15
A l'aide de l'assistant .....	16
Votre avis nous intéresse ! .....	19



# Chapitre 1: Introduction

Qu'est-ce que le rapprochement .....	7
A quoi sert le module Rapprochement .....	7
A qui s'adresse le rapprochement .....	8

## Qu'est-ce que le rapprochement

Le rapprochement est l'intégration de données entrantes provenant d'une application source considérées plus à jour que les données déjà existantes dans une application destination.

Ce processus est basé sur la question suivante: "Les données entrantes à rapprocher existent-elles déjà dans l'application cible ?"

- Si la réponse est "non", les données sont insérées
- Si la réponse est "oui", les données existantes sont mises à jour en fonction des nouvelles informations contenues dans les données entrantes

## A quoi sert le module Rapprochement

Le module Rapprochement permet de mettre à jour des enregistrements dans Asset Manager à l'aide de données obtenues par des outils externes.

Vous pouvez ainsi contrôler le flux d'informations provenant de l'extérieur de votre base de données et valider manuellement ou automatiquement les changements en fonction de critères spécifiques.

Le module Rapprochement nécessite l'utilisation du programme suivant :

HP Connect-It (livré avec Asset Manager 9.40)

L'administrateur de la base de données peut insérer un script dans HP Connect-It pour définir des règles de rapprochement. La mise à jour des données de la base Asset Manager sera soit automatique, soit manuelle, suivant les critères choisis par l'utilisateur.

Un ou plusieurs scénarios d'intégration permettent de transférer les données de l'application externe à Asset Manager.

**Attention:** L'utilisation du module de rapprochement présuppose une connaissance préalable de la plate-forme d'intégration HP Connect-It.

Pour plus d'informations sur l'utilisation de HP Connect-It, voir le manuel Utilisation de HP Connect-It.

Pour exploiter pleinement le module **Rapprochement**, HP Connect-It nécessite l'utilisation des composants suivants :

- **Connecteur source**  
Cette application externe (scanner de type HP Discovery and Dependency Mapping Inventory ou LDAP par exemple) fournit les données permettant la mise à jour des enregistrements d'Asset Manager.
- **Connecteur cible**  
Seul Asset Management est pris en charge comme connecteur cible pour le moment.  
La table des enregistrements **amReconcProposal** dans Asset Manager vous permet de stocker les éventuelles propositions de rapprochement demandées par l'administrateur et de les valider manuellement.

## A qui s'adresse le rapprochement

Le module Rapprochement s'adresse :

- Aux administrateurs d'Asset Manager souhaitant automatiser les mises à jour de base de données : Ils créent des règles de rapprochement dans HP Connect-It en y insérant un script Basic.
- Aux employés chargés de la gestion des propositions de rapprochement dans Asset Manager. Ils utilisent la table des propositions de rapprochement (**amReconcProposal**) ou l'assistant **Gérer les lots de propositions de rapprochement pour les équipements informatiques** (sysBatchManageRecon) pour gérer et valider ces propositions.



## Chapitre 2: Principes généraux

Le module **Rapprochement** d'Asset Manager a été conçu pour faciliter la mise à jour de la base de données. Ce module s'appuie sur une gestion séparée de la définition des critères de mise à jour, de leur mise en place technique et de leur application effective.

Dans Asset Manager, le module Rapprochement permet :

La définition exhaustive des critères de mise à jour des enregistrements de la base de données

L'automatisation du processus de mise à jour lorsque son contrôle n'est pas nécessaire

La validation manuelle des changements nécessitant un contrôle précis avant leur intégration dans la base

**Remarque:** Le module Rapprochement se limite actuellement à créer des propositions de rapprochement pour les changements dans le champ **IMemorySizeMb** de la table **amComputer**. Les fonctionnalités de ce module seront progressivement étendues pour effectuer le rapprochement de changements sur d'autres champs.

Le rapprochement des données dans Asset Manager implique le processus suivant :

- L'analyse des besoins internes à la société en matière de contrôle  
Il s'agit de définir le degré de contrôle qui doit être effectué sur l'intégration d'un changement dans la base. Par exemple, le responsable des achats peut souhaiter une automatisation des augmentations de prix lorsqu'elles ne dépassent pas un certain seuil, alors qu'il peut demander un contrôle au cas par cas des augmentations plus conséquentes.
- La déduction d'un ensemble de règles d'entreprise  
Une fois les besoins analysés, des priorités peuvent être établies et les critères de contrôle peuvent être émis.
- L'intégration technique des critères de contrôle  
L'administrateur intervient ensuite pour insérer un script Basic dans HP Connect-It. Ce script va créer des règles de rapprochement et générer des entrées dans la table des propositions de rapprochement (**amReconcProposal**) lorsque des changements nécessitant une validation manuelle apparaissent.
- La validation manuelle des changements  
L'utilisateur valide séparément chaque proposition de rapprochement dans Asset Manager. Cette étape garantit un contrôle total des changements apparus, avant leur intégration effective dans la base.



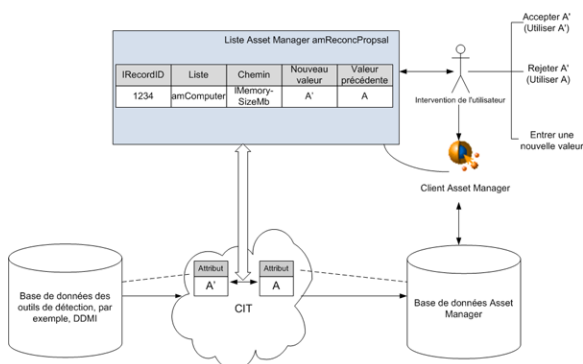
# Chapitre 3: Processus de rapprochement

Définition des règles de rapprochement - partie Administrateur .....	11
Validation des propositions de rapprochement - partie Utilisateur .....	13

L'utilisation du module **Rapprochement** nécessite de suivre deux étapes distinctes :

- Consultation et modification des règles de rapprochement dans HP Connect-It  
Cette étape est réservée à l'administrateur de la base, qui détermine le degré de contrôle qu'il souhaite maintenir sur les mises à jour.
- La gestion des propositions de rapprochement dans la table **amReconcProposal** d'Asset Manager  
Cette étape concerne l'employé chargé de valider les propositions de rapprochement apparues suite à la confrontation entre les anciennes et les nouvelles données dans Asset Manager.  
Le validateur a trois possibilités : accepter les données de l'application source, accepter les données de l'application de destination (dans le cas présent, il s'agit d'Asset Manager) ou saisir une nouvelle valeur pour le champ concerné par la proposition de rapprochement en cours de validation.

## Processus de rapprochement



## Définition des règles de rapprochement - partie Administrateur

L'étape préliminaire à l'utilisation du module **Rapprochement** dans Asset Manager, est la création des règles par l'administrateur. Cette étape nécessite l'insertion d'un script Basic dans HP Connect-It.

Ce script Basic peut être édité dans l'onglet **Scripts de Rapprochement** de la fenêtre d'édition du mapping ou du type de document consommé dans HP Connect-It.

Ce script utilise deux fonctions dédiées au rapprochement :

- Mise à jour (`ValidateReconcUpdate`)
- Insertion (`ValidateReconcInsert`)

**Attention:** Pour le bon fonctionnement du module **Rapprochement**, vérifiez que l'option **Exécuter les scripts de rapprochement** est activée au niveau du connecteur **Asset Management** :

1. Démarrez l'éditeur de scénarios HP Connect-It.
2. Activez la configuration avancée (menu **Composants/ Configuration avancée**).
3. Ouvrez le scénario.
4. Sélectionnez le connecteur **Asset Management** (volet **Schéma du scénario**).
5. Démarrez l'assistant de configuration du scénario (menu **Composants/ Configurer**).
6. Affichez la page **Configuration avancée** de l'assistant.
7. Sélectionnez l'option **Exécuter les scripts de rapprochement**.
8. Validez cette configuration (bouton **Terminer**).

Pour utiliser le module **Rapprochement** :

1. Accédez à l'onglet **Scripts de Rapprochement** proposé dans la fenêtre d'édition du mapping ou du type de document consommé.
2. Editez le script Basic fourni par défaut.
3. Si vous souhaitez demander une validation manuelle des modifications apparues entre deux inventaires, utilisez les deux fonctions proposées (`ValidateReconcUpdate` ou `ValidateReconcInsert`). Lorsque des changements interviennent dans votre base, des propositions de rapprochement sont alors créées dans la table **amReconcProposal** et une validation manuelle de ces propositions est requise.

**Remarque:** Si vous souhaitez uniquement automatiser la mise à jour de votre base, sans validation manuelle, vous pouvez insérer le script de votre choix dans l'onglet **Scripts de Rapprochement** sans utiliser les fonctions ci-dessus.

**Remarque:** Pour plus d'informations sur les paramètres des fonctions `ValidateReconcUpdate` et `ValidateReconcInsert`, voir les commentaires du fichier **ac.bas** accessible depuis le sous-dossier **config\ac\bas** du dossier d'installation de HP Connect-It.

**Attention:** Pour appeler les fonctions `ValidateReconcUpdate` et `ValidateReconcInsert`, il est nécessaire d'ajouter le fichier **ac.bas** à la liste des fichiers **.bas** utilisés par un scénario.

- S'il s'agit d'un nouveau scénario, le fichier **ac.bas** est activé par défaut.
- S'il s'agit d'un ancien scénario, vérifier que le fichier **ac.bas** est activé dans la liste accessible depuis le menu **Scénarios/Fonctions globales**.

**Attention:** Après la validation des propositions de rapprochement dans la table **amReconcProposal** d'Asset Manager, il est nécessaire de redémarrer le scénario dans HP Connect-It. Les modifications apportées seront ainsi reconnues et les conflits disparaîtront.

**Remarque:** En règle générale, il est conseillé de lancer les scénarios de façon régulière à l'aide d'un programmeur. Pour plus d'informations sur la mise en place d'une programmation, voir le manuel Utilisation de HP Connect-It.

## Validation des propositions de rapprochement - partie Utilisateur

L'administrateur répartit les propositions à valider en renseignant le champ **Chargé** situé dans la fenêtre de détail de la table **amReconcProposal**. Lui seul a accès à la totalité de la liste des propositions de rapprochement en cours.

**Remarque:** Par défaut, seul l'employé disposant des droits administrateur de la base Asset Manager peut assigner des propositions de rapprochement à un utilisateur.

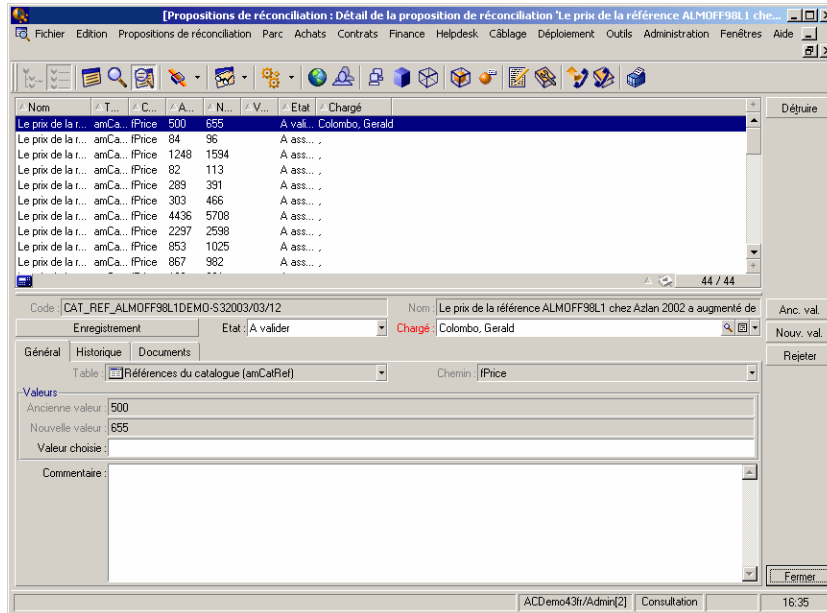
L'utilisateur chargé de la validation gère les propositions de rapprochement qui lui ont été assignées :

- à partir de la table **amReconcProposal**.
  - à l'aide de l'assistant **Gérer les lots de propositions de rapprochement pour les équipements informatiques** (`sysBatchManageRecon`).
-

## Gestion des propositions de rapprochement dans la table amReconcProposal

1. Affichez la table **amReconcProposal** qui est accessible à l'aide du lien **Gestion du parc/ Rapprochement/ Propositions de rapprochement** du navigateur.

Table des propositions de rapprochement



Chaque proposition de rapprochement correspond à un enregistrement de la table. Toutes les informations relatives à une proposition sont disponibles dans la fenêtre de détail.

**Remarque:** Pour accéder au détail de l'enregistrement concerné par une proposition, cliquez sur le bouton **Enregistrement** dans la fenêtre de détail.

Le validateur dispose de la liste des propositions de rapprochements (validées ou non) et qui ont été attribuées.

2. Sélectionnez l'un des moyens suivants :
  - Client Windows : Sélectionnez les propositions à traiter. Il est possible de sélectionner plusieurs enregistrements en même temps en utilisant conjointement les touches "Ctrl" ou "Shift" et la souris.
  - Client Web : Cliquez sur la proposition pour afficher les détails la concernant.

3. Traitez les propositions de la façon suivante. Choisissez l'option appropriée :
- Accepter la nouvelle valeur
    - Client Windows: cliquez sur le bouton **Accepter** situé à droite du champ **Nom** du détail de la proposition.
    - Client Web: sélectionnez **Accepter la nouvelle valeur** dans la liste déroulante **Actions**. Cela déclenche les événements suivants :
      - Le champ **Etat** passe automatiquement à **Valeur acceptée**.
      - Le champ **Date de validation** apparaît et il est automatiquement renseigné avec la date du jour et l'heure actuelle.
      - Le champ **Valeur proposée** prend automatiquement la nouvelle valeur.
  - Rejeter la nouvelle valeur (utiliser la valeur précédente)
    - Client Windows: cliquez sur le bouton **Rejeter** situé à droite du champ **Chargé** du détail de la proposition.
    - Client Web: sélectionnez **Rejeter la nouvelle valeur** dans la liste déroulante **Actions**. Cela déclenche les événements suivants :
      - Le champ **Etat** passe automatiquement à **Valeur rejetée**.
      - Le champ **Date de validation** apparaît et il est automatiquement renseigné avec la date du jour et l'heure actuelle.
      - Le champ **Valeur proposée** prend automatiquement la valeur précédente.
  - Renseigner le champ **Valeur proposée** avec les valeurs de son choix et sélectionner manuellement l'état de la proposition dans le champ **Etat**.

## Gestion des propositions de rapprochement à l'aide de l'assistant

### Introduction

L'assistant **Gérer les lots de propositions de rapprochement pour les équipements informatiques** (sysBatchManageRecon) permet de gérer plus facilement les propositions de rapprochement. Il offre les possibilités suivantes :

- Afficher toutes les propositions de rapprochement correspondant à des critères précis

**Remarque:** L'assistant gère uniquement les propositions de rapprochement dont l'**état** (nom SQL : seStatus) est **A valider**.

- Traiter plusieurs propositions par lots et non individuellement par enregistrement.
- Annuler les modifications apportées aux propositions, si nécessaire.

## A l'aide de l'assistant

1. Démarrez l'assistant à l'aide de l'une des méthodes suivantes :
  - A partir de la table **amReconcProposal** :
    - i. Affichez la table qui est accessible à l'aide du lien **Gestion du parc/ Rapprochement/ Propositions de rapprochement** du navigateur.
    - ii. Ouvrez l'assistant **Gérer les lots de propositions de rapprochement pour les équipements informatiques** (sysBatchManageRecon) en
      - cliquant sur le bouton **Valider** (client Windows).
      - sélectionnant **Gestion par lots des propositions de rapprochement pour l'équipement informatique** dans la liste déroulante **Actions** (client Web).
  - A l'aide du lien du navigateur (**Gestion du parc/ Rapprochement/ Actions utilisateur/ Gérer les lots de propositions de rapprochement pour les équipements informatiques**)
2. Sélectionnez une option sur la première page de l'assistant.



- En fonction d'une proposition de rapprochement  
Cette option permet d'afficher et de traiter toutes les propositions de rapprochement associées à des équipements informatiques du même modèle (ayant la même valeur **amModel.BarCode**).
- En fonction d'un équipement informatique  
Cette option permet de sélectionner un équipement informatique et de traiter toutes les propositions de rapprochement qui y sont associées.

**Remarque:** L'assistant masque automatiquement tous les équipements informatiques non associés à des propositions de rapprochement.

- En fonction d'un champ de rapprochement  
Cette option permet d'afficher et de traiter toutes les propositions de rapprochement entraînant des modifications dans la même table et le même champ.

3. Cliquez sur le bouton **Suivant**.



4. Sélectionnez un élément de la liste et cliquez sur **Suivant**. L'assistant affiche alors la liste de propositions de rapprochement correspondant à votre sélection.
5. Traitez les propositions de rapprochement. Vous disposez des mêmes options (**Accepter**, **Rejeter**, **Spécifier une nouvelle valeur**) que celles décrites dans [Gestion des propositions de rapprochement dans la table amReconcProposal](#).

**Remarque:**

- L'assistant propose également l'option **Annuler** qui permet d'ignorer toutes les modifications apportées aux propositions sélectionnées.
  - Vous avez la possibilité de sélectionner plusieurs enregistrements, afin de leur appliquer la même opération.
  - Toutes les opérations affectent uniquement les propositions sélectionnées. Par exemple, vous devez sélectionner un enregistrement et cliquer sur le bouton **Annuler** pour ignorer les modifications apportées à cette proposition.
- 
- L'assistant propose également l'option **Annuler** qui permet d'ignorer toutes les modifications apportées aux propositions sélectionnées.
  - Vous avez la possibilité de sélectionner plusieurs enregistrements, afin de leur appliquer la même opération.
  - Toutes les opérations affectent uniquement les propositions sélectionnées. Par exemple, vous devez sélectionner un enregistrement et cliquer sur le bouton **Annuler** pour ignorer les modifications apportées à cette proposition.
6. Cliquez sur le bouton **Terminer**.



# Votre avis nous intéresse !

Pour soumettre vos commentaires relatifs à ce document, vous pouvez [contacter l'équipe de documentation](#) par e-mail. Si un client de messagerie est configuré sur ce système, cliquez sur le lien ci-dessus pour accéder à une fenêtre contenant le libellé suivant sur la ligne Objet :

## **Commentaires sur Asset Manager 9.40, Rapprochement**

Il vous suffit ensuite d'ajouter vos commentaires et de cliquer sur Envoyer.

Si aucun client de messagerie n'est disponible, copiez le libellé ci-dessus dans une fenêtre d'un client de messagerie Web et envoyez votre message de commentaires à [ovdoc-ITSM@hp.com](mailto:ovdoc-ITSM@hp.com).