

Peregrine

AssetCenter



Differenze tra le versioni 3.x e 4.x

© Copyright 2005 Peregrine Systems, Inc.

Tutti i diritti riservati.

Le informazioni contenute nel presente documento sono proprietà di Peregrine Systems, Incorporated, e possono essere utilizzate o comunicate soltanto con autorizzazione scritta di Peregrine Systems, Inc. Per la riproduzione di tutto o parte del manuale è necessario l'accordo scritto di Peregrine Systems, Inc. La presente documentazione menziona vari prodotti ed i relativi marchi. La maggior parte dei prodotti sono marchi depositati dai loro rispettivi proprietari.

Peregrine Systems ® e AssetCenter ® sono marchi depositati della Peregrine Systems, Inc.

I software descritti nel manuale vengono forniti con un contratto di licenza tra Peregrine Systems, Inc., e l'utente finale; devono pertanto essere utilizzati secondo i termini di questo contratto. Le informazioni contenute nel presente documento possono essere modificate senza preavviso e non obbligano a nulla la Peregrine Systems, Inc. Contattare il servizio clientela della Peregrine Systems, Inc. per verificare la data dell'ultima versione del documento.

I nomi di persone e di aziende citate nel manuale, nel database fornito a titolo di esempio o nelle visite guidate sono fittizi e destinati ad illustrare l'utilizzazione dei programmi. Qualsiasi somiglianza con aziende o persone esistenti o esistenti è una pura coincidenza.

Per qualsiasi informazione tecnica su questo prodotto o per richiedere ulteriore documentazione su un prodotto di cui si possiede la licenza, contattare il servizio clientela della Peregrine Systems, Inc. inviando un e-mail al seguente indirizzo: support@peregrine.com.

Per qualsiasi commento o suggerimento sul presente documento, contattare l'ufficio che si occupa delle pubblicazioni tecniche della Peregrine Systems, Inc. inviando un e-mail al seguente indirizzo: doc_comments@peregrine.com.

Questa edizione viene applicata alla versione 4.4 del programma coperto dal contratto di licenza.

AssetCenter

Peregrine Systems, Inc.
3611 Valley Centre Drive San Diego, CA 92130
858.481.5000
Fax 858.481.1751
www.peregrine.com



Sommario

| | |
|--|-----------|
| Capitolo 1. Ampliamento dei moduli | 9 |
| Capitolo 2. Nuovi concetti del Modulo Parco | 11 |
| Nuovo concetto di prodotto | 11 |
| Nuovo concetto di asset | 12 |
| Capitolo 3. Nuovi concetti del Modulo Acquisti | 15 |
| La richiesta interna | 18 |
| Capitolo 4. Licenze e software installati | 19 |
| Capitolo 5. Il modulo Finanze | 23 |
| La rifatturazione | 23 |
| Capitolo 6. Un ambiente ottimizzato: modulo Amministrazione | 25 |
| Capitolo 7. Nuovo modulo: Cablaggio | 27 |
| Capitolo 8. Nuove tabelle | 29 |
| Indice | 35 |



Lista delle Figure

PEREGRINE

| | |
|---|----|
| 3.1. Schema semplificato del ciclo degli acquisti (versione 3.x) | 16 |
| 3.2. Schema semplificato del ciclo degli acquisti (versione 4.x) | 17 |
| 3.3. Schema esemplificativo di una richiesta interna | 18 |
| 4.1. Schema semplificato della gestione dei software (versione 3.x) | 20 |
| 4.2. Schema semplificato della gestione dei software (versione 4.x) | 21 |



Lista delle Tabelle

PEREGRINE

| | |
|---|---|
| 1.1. Presentazione comparativa dei moduli | 9 |
|---|---|



1

CAPITOLO

Ampliamento dei moduli

- Nella versione 3.x, sei moduli offrono un insieme di funzioni che consentono di gestire e di monitorare un asset sotto ogni aspetto.
- La versione 4.x propone sempre gli stessi moduli ma ne esistono sette e ognuno di essi assume un significato più ampio. Tre di questi moduli sono stati arricchiti con nuove funzionalità; inoltre, è stato integrato un nuovo modulo.

Tabella 1.1. Presentazione comparativa dei moduli

| Versione 3.x | Versione 4.x |
|--|--|
| Gestione degli asset: Gestione, conoscenza e follow-up del patrimonio informatico, basato sulla tabella degli asset. | Parco: Gestione completa del ciclo di vita dell'intero parco: beni immobiliari, fondiari, articoli per ufficio, varie, basata sull'organizzazione degli elementi del parco e sul follow-up degli Asset. |
| Gestione degli acquisti : Controllo e follow-up delle acquisizioni future, basata sul catalogo dei prodotti. | Acquisti: Il ciclo degli acquisti è basato su una gestione dei cataloghi ben strutturata, su molteplici riferimenti, fornitori e clienti e offre la possibilità d'integrare ulteriori cataloghi esterni. |

| | |
|---|--|
| <p>Gestione dei costi: Monitoraggio delle spese basato su una tabella di budget e su una tabella dei centri di costo. Follow-up degli asset coperti da contratti.</p> | <p>Finanze: Monitoraggio delle spese, follow-up delle voci analitiche per dati periodici di budget e di sistemi di rifatturazione interna.</p> |
|---|--|

| | |
|---|--|
| <p>Gestione del leasing: Follow-up dei contratti di tipo affitto-leasing.</p> | <p>Contratti: Offre la possibilità di gestire e di monitorare tutti i tipi di contratti.</p> |
|---|--|

| | |
|---|--|
| <p>Amministrazione: Personalizzazione di alcuni campi e assegnazione di un profilo agli utenti.</p> | <p>Amministrazione: Personalizzazione di alcuni campi, creazione di oggetti del database e assegnazione di un profilo agli utenti.</p> |
|---|--|

Cablaggio: Nuovo modulo abbastanza mirato che consente di gestire il cablaggio di edifici e le varie connessioni degli asset.

Acquisire uno o più moduli implica una maggiore strutturazione dell'organizzazione, l'accesso a un'informazione dettagliata e il coinvolgimento di diversi attori.



2 | Nuovi concetti del Modulo Parco

CAPITOLO

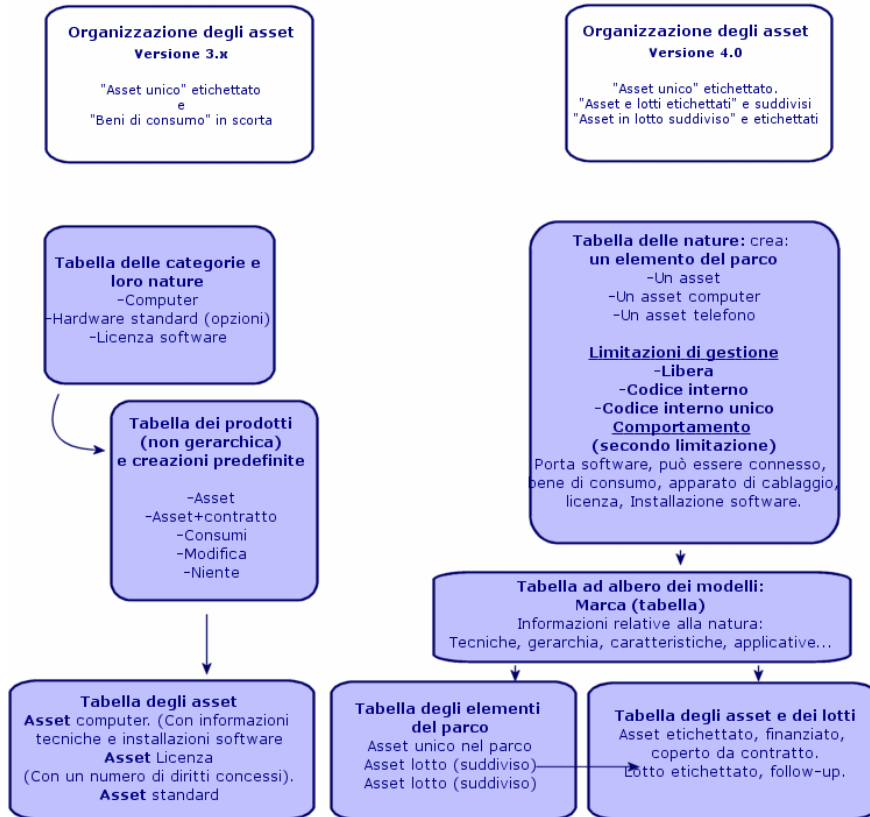
Indifferentemente dalla versione, il modulo Gestione degli asset (3.x) o il modulo Parco (4.x) di AssetCenter presentano delle funzioni che consentono di conoscere in modo preciso le rispettive acquisizioni, siano esse asset di contratto, interventi, corsi di formazione o altro.

Tuttavia dato che gli asset non hanno la stessa importanza finanziaria, materiale, tecnica o commerciale e al fine di ottimizzare la gestione di questa diversità, il modulo Parco di AssetCenter è stato concepito per rivedere il concetto di Asset.

Nuovo concetto di prodotto

- In AssetCenter versione 3.x, il catalogo Prodotti è un solo catalogo che presenta sia la descrizione dei riferimenti interni che i riferimenti fornitori sotto forma di collegamento alla tabella delle società. Ogni prodotto ha una categoria condizionata dalla natura.
- La versione 4.x di AssetCenter offre due spazi di gestione: i propri riferimenti interni, descritti sotto forma di arborescenza, con dei modelli

condizionati da una natura e dei prodotti collegati a dei cataloghi di riferimenti fornitori, destinati al modulo Acquisti.



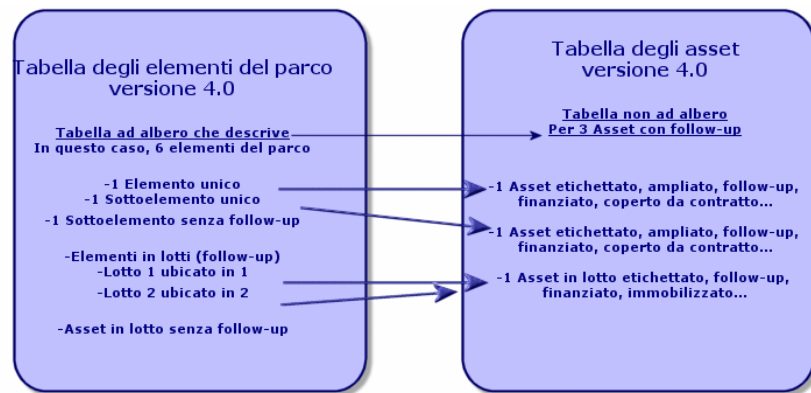
Nuovo concetto di asset

- In AssetCenter versione 3.x, la tabella degli Asset contiene elementi unici, descritti dalle caratteristiche, identificati con un codice interno, un codice a barre, finanziati, con manutenzione, coperti da contratto.
- Per consentire una gestione più ampia degli asset nelle varie forme e autorizzare differenze tra ciascuno di essi, AssetCenter versione 4.x propone una gestione più dettagliata. Un asset è un elemento unico o un elemento formato da un lotto. Questi elementi, a seconda della loro

importanza, verranno descritti nella tabella degli Elementi del parco come elementi ubicati appartenenti a un inventario strutturato e gestiti in modo più preciso in una tabella di asset etichettati, con follow-up, finanziati, coperti da contratto, con manutenzione...

Ciò consente di gestire le acquisizioni in base a due aspetti e probabilmente con l'intervento di attori diversi.

| Un responsabile del Parco che gestirà completamente l'inventario. | Un responsabile degli Asset che gestirà il follow-up e il ciclo di vita degli asset. |
|--|---|
| Quale hardware, quale configurazione, in che quantità, quale unità, quale assegnazione, in quale scorta, dove, quale centro di costo...? | Quale etichetta, quale numero di serie, quale costo, quale contratto, quale immobilizzazione, quale ordine, quale fattura...? |



Asset principali: 2 tabelle

- In AssetCenter versione 3.x, 1 stessa tabella, quella degli asset descrive asset di 3 nature (definite dalla categoria): Asset standard, asset computer, asset licenze.
- Nella versione 4.x di AssetCenter, la tabella degli asset è stata completata con 2 tabelle per differenziare e dettagliare ulteriormente computer e telefoni: la tabella dei computer e la tabella dei telefoni.

Gli asset di tipo computer e telefoni necessitano una diversa gestione delle informazioni che implica spesso attori diversi. Per questo motivo, nella versione 4.x di AssetCenter vi sono sia la tabella dei telefoni che quella dei computer.

Inoltre queste tabelle primarie offrono la possibilità di eseguire un'ideale importazione esterna.

Gli asset: in breve

Indipendentemente dalla versione, un asset di AssetCenter è pur sempre un asset, ossia un elemento del patrimonio che è necessario conoscere bene per ottimizzarne la gestione, a partire dalla sua acquisizione fino alla sua dismissione.

AssetCenter 4.x propone diversi approcci di questo asset, a seconda della sua importanza e della sua natura.

Le varie impostazioni dipendono dalla risposta data a un insieme di domande quali:

- Quali elementi si desidera gestire con AssetCenter?
- Con che forma? singolarmente, una certa quantità, come configurazione, con opzioni, unità, beni di consumo...
- Quali sono le informazioni rilevanti necessarie al follow-up?
- Qual è il follow-up più adeguato?
- Come e chi potrà modificarli, inserire nuovi dati? Chi gestisce cosa?
- Qual è il ciclo previsto per le nuove acquisizioni?
- Ecc.

Ciò ci porta al secondo modulo: Gli Acquisti

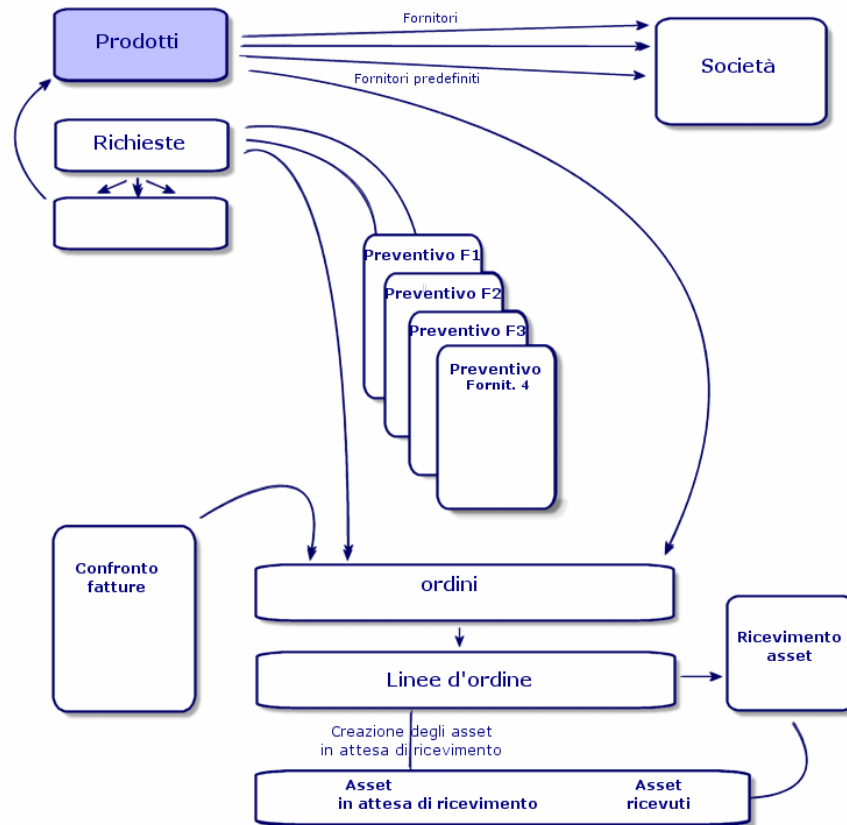


3 Nuovi concetti del Modulo Acquisti

CAPITOLO

- In AssetCenter versione 3.x, il ciclo degli acquisti è il seguente: Richieste, Convalide delle richieste con workflow, Preventivo, Ordini, possibilità di creazione in attesa del Ricevimento, Ricevimento e confronto di fattura sulle linee degli Ordini. Esiste anche la possibilità di avviare il ciclo a partire dalla Richiesta, dall'Ordine o dal Preventivo.
- In AssetCenter 4.x il ciclo degli acquisti è interamente collegato ai riferimenti dei cataloghi fornitori. Di conseguenza, la "Richiesta" viene estrapolata dal contesto "Prodotti-fornitori" e diventa espressione di un bisogno interno. È quindi collegata principalmente a una richiesta di modello.

Figura 3.1. Schema semplificato del ciclo degli acquisti (versione 3.x)



Il ciclo degli acquisti di AssetCenter versione 4.x è basato sulla creazione di un catalogo di riferimenti-prodotti-fornitori attivo, efficiente, dinamico e molto esteso: tariffe in base al volume, al lotto, gestione di unità. Per gestire al meglio l'integralità delle informazioni, sono state previste delle funzioni d'integrazione esterne. (Get-Resources...)

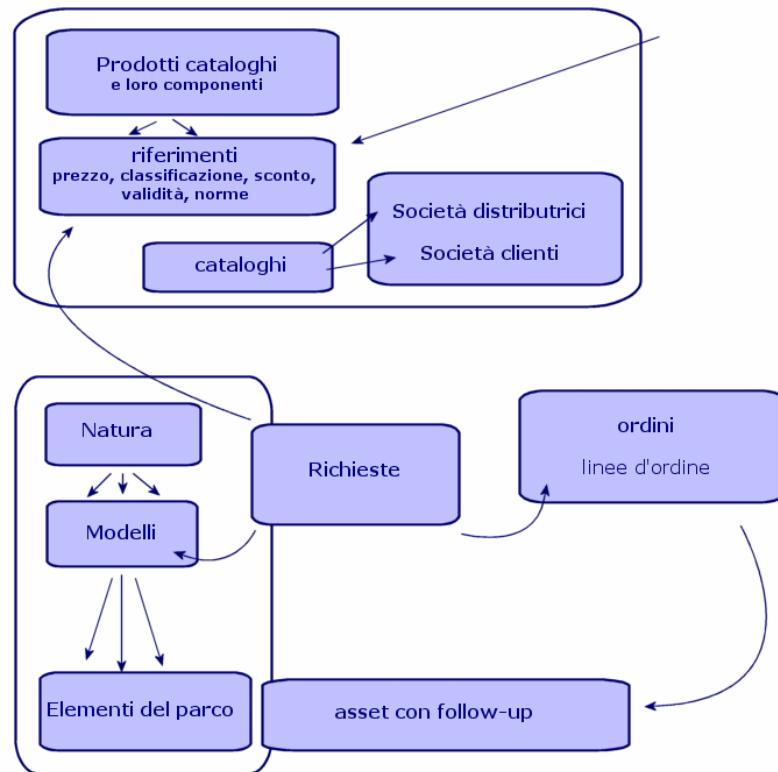
Questa dinamica consente di definire ordini precisi, completi, dettagliati riguardanti prodotti referenziati sulla base delle offerte dei fornitori.

Per una gestione efficace delle acquisizioni, il ciclo degli acquisti deve rispettare tutte le fasi:

- Non è possibile fare un ordine senza richiesta previa come prevedeva la versione 3.x.

- Il "preventivo" della versione 3.x nella versione 4.x si trasforma in un "ordine" che identifica il fornitore e il cui "statuto" è passato a "Preventivo richiesto".

Figura 3.2. Schema semplificato del ciclo degli acquisti (versione 4.x)



Questo schema mostra le tre possibili modalità di gestione:

- Acquirenti o dipendenti che conoscono i riferimenti fornitori e i responsabili degli ordini.
- Responsabili del parco o dipendenti che conoscono l'inventario e responsabili della sua strutturazione, delle scorte, delle quantità, della loro ubicazione e della loro assegnazione.
- Gestori di asset o dipendenti che conoscono gli asset importanti e responsabili dei rispettivi costi e follow-up finanziario e contrattuale.

La richiesta interna

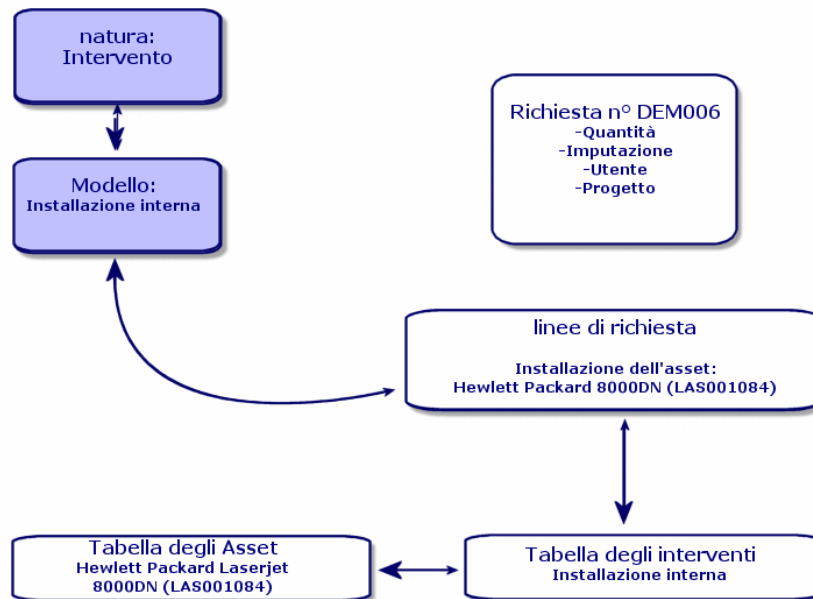
- In AssetCenter versione 3.x, è possibile effettuare una richiesta solo dopo acquisizione del modulo Acquisti.
- In AssetCenter 4.x dato che la richiesta è stata estrapolata dal contesto "Cataloghi Fornitori", la Richiesta interna è disponibile senza il modulo Acquisti.

Tuttavia è necessario sottolineare che questa richiesta interna non svolge lo stesso ruolo del modulo acquisti, non sarà oggetto né di un ordine né di un ricevimento.

Consente di definire soprattutto delle richieste di natura interventi, che identificano un modello di questa natura, e un certo numero di collegamenti, come il richiedente, il progetto, l'imputazione...

L'esecuzione di questo ordine genera l'oggetto nella relativa tabella.

Figura 3.3. Schema esemplificativo di una richiesta interna





4 | Licenze e software installati

CAPITOLO

- ◆ AssetCenter versione 3.x descrive le stazioni installate e le licenze acquisite nelle seguenti tabelle: Le licenze vengono descritte nella tabella degli Asset, e il tipo mono/multipla consente di gestire il numero di diritti acquisiti. Il computer o la stazione vengono descritti nella tabella degli Asset e il codice interno li identifica come elemento unico. I software vengono descritti nella tabella delle Directory dei software (arricchita soprattutto con l'importazione di uno strumento per l'inventario di tipo IDD). I software installati vengono descritti nella tabella delle Installazioni software sotto forma di collegamento tra la "Workstation" e i "software" (completata soprattutto con l'importazione di uno strumento per l'inventario di tipo IDD). I contatori vengono descritti nella tabella dei Contatori e confrontano il numero dei diritti acquisiti con le licenze e le relative installazioni.

 **NOTA:**

Questo tipo di gestione non offre una rappresentazione grafica dei componenti di una stazione: i sottoasset possono essere solo sottoasset Hardware o Licenze ma le installazioni sono visibili solo in un'altra scheda.

- ◆ AssetCenter 4.x consente questa rappresentazione grafica completa attraverso l'organizzazione di un elemento del parco. Il computer o la stazione di lavoro vengono descritti come un Elemento del parco e come Asset Computer.

- La licenza viene descritta come Elemento del parco, diventa una componente del computer e la sua tipologia mono/multipla consente di gestire il numero di diritti acquisiti.
- L'installazione software viene descritta come Elementi del parco componente del computer.
- Il contatore viene descritto nella tabella dei Contatori e confronta il numero di diritti acquisiti con le licenze e il numero di installazioni corrispondenti.

Figura 4.1. Schema semplificato della gestione dei software (versione 3.x)

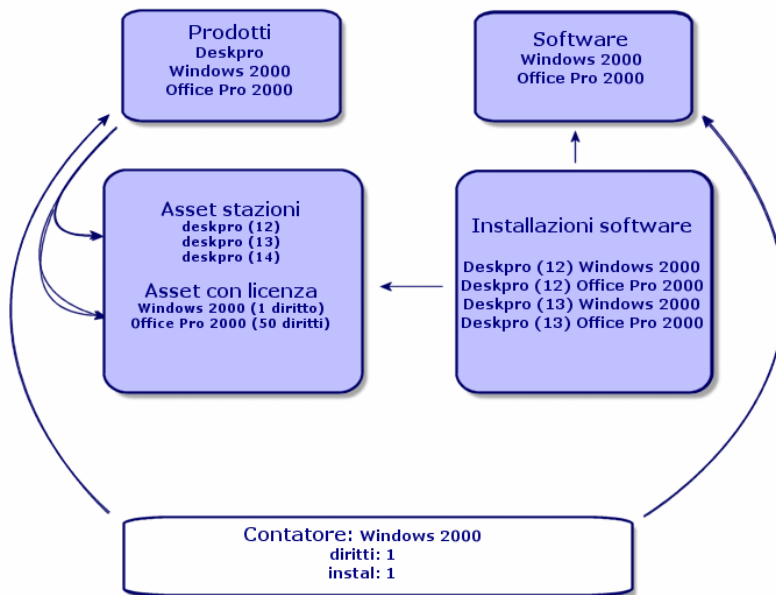
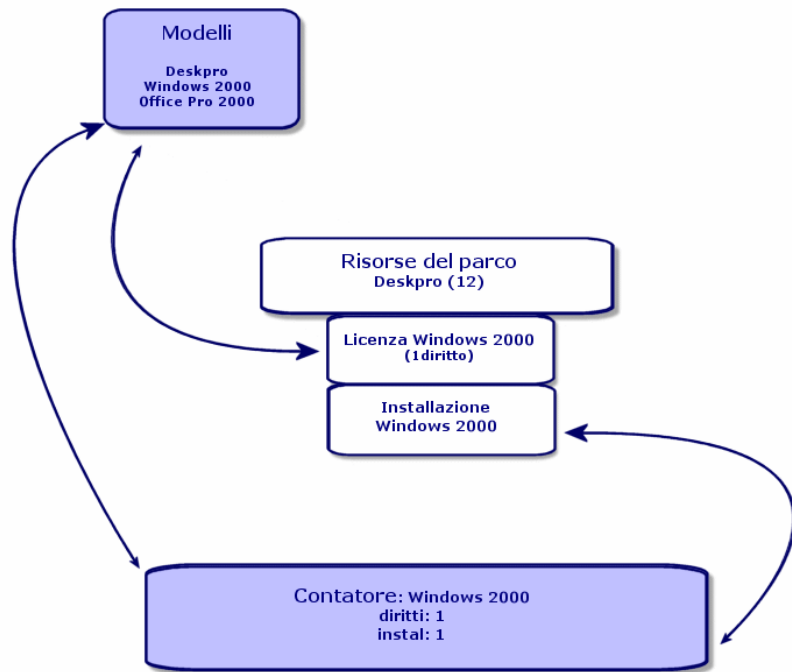


Figura 4.2. Schema semplificato della gestione dei software (versione 4.x)





5 Il modulo Finanze

CAPITOLO

- Il modulo Gestione dei costi di AssetCenter versione 3.x permette un controllo delle spese attraverso due imputazioni, Budget e Centro di costi.
- Il modulo Finanze di AssetCenter 4.x consente di controllare con maggior precisione le spese. Si basa sull'elaborazione di un esercizio di budget in base a due assi: temporale o per periodi, e per voci di bilancio.

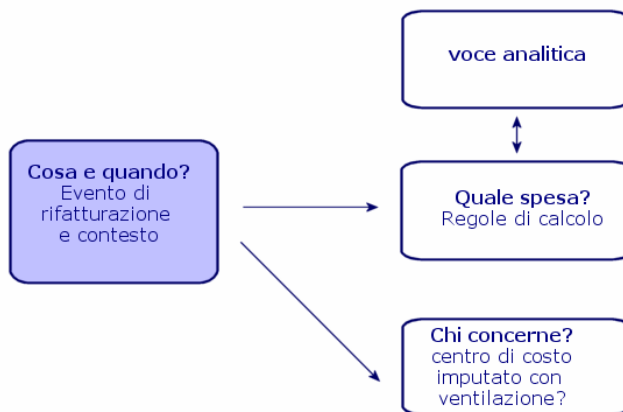
La rifatturazione

Per gestire l'equilibrio delle varie voci e misurare con precisione i costi di un servizio, AssetCenter 4.x propone l'implementazione di un sistema di Rifatturazione secondo le regole proprie all'azienda.

Un sistema di rifatturazione implica:

- Una definizione delle procedure e delle regole che saranno collegate a una rifatturazione.

- Una definizione dell'evento d'input nella rifatturazione.





6 | Un ambiente ottimizzato: modulo Amministrazione

CAPITOLO

Caratteristiche del modulo Amministrazione di AssetCenter Versione 3.x:

- ◆ La personalizzazione della stazione di lavoro viene salvata in alcuni file .ini sulla stazione stessa.

La personalizzazione del database consiste nella personalizzazione dei campi:

- Nome
- Tipo
- Obbligatorio
- Sola lettura
- Storicizzato
- Valore predefinito

Personalizzare un utente significa associargli un profilo, collegato a dei diritti utente sulle tabelle con limitazioni di accesso possibili su alcuni record.

Caratteristiche del modulo Amministrazione di AssetCenter Versione 4.x :

- ◆ La personalizzazione degli utenti viene salvata in una tabella del database: amSysConfig.

La personalizzazione del database consente di creare nuovi oggetti (tabelle, campi...)

La personalizzazione del database consiste nella personalizzazione dei campi:

- Nome
- Tipo
- Obbligatorio
- Sola lettura
- Storicizzato
- Valore predefinito
- Irrilevante

La personalizzazione di un utente consiste nell'associargli un profilo, collegato a diritti utente sulle tabelle con limitazioni di accesso possibili per alcuni record e collegato a diritti funzionali

Configurazione Utente (amSysConfig)

Personalizzazione Amministratore: nuove tabelle, nuovi campi, azioni...

Sistema: oggetti (tabelle, schermate, azioni...) non modificabili



7 Nuovo modulo: Cablaggio

CAPITOLO

Il modulo Cablaggio richiede conoscenze tecniche nei seguenti settori:

- Organizzazione dei sistemi di cablaggio,
- Tecniche di cablaggio,
- Hardware di cablaggio,
- Standard di cablaggio.

Questo modulo consente:

- di organizzare un inventario fisico e dettagliato dei cavi e degli apparati di cablaggio,
- di verificare l'integrità dei cavi,
- di creare progetti e interventi per la stesura o la rimozione dei cavi,
- di definire standard di cablaggio per omogeneizzare le modalità di connessione tra i cavi.

8 Nuove tabelle

CAPITOLO

| Versione 4.x | Nuove tabelle |
|------------------|--------------------------------|
| amAbsence | Assenze |
| amActionMemo | Commenti delle azioni |
| amBrand | Marche prodotti |
| amBudgCenter | Centri di budget |
| amBudgClass | Classificazioni di budget |
| amBudgetCategory | Voci di budget |
| amBudgLine | Linee di budget |
| amCabCnxType | Tipi di connessione del cavo |
| amCable | Cavi |
| amCableBundle | Fasci di cavi |
| amCableDuty | Funzioni di cablaggio |
| amCableLink | Connessioni |
| amCablePair | Coppie/Conduttori dei cavi |
| amCabPairType | Tipi di coppia/conduttore |
| amCatalog | Cataloghi |
| amCatProduct | Prodotti |
| amCatRef | Riferimenti del catalogo |
| amCatRefScript | Script di riferimento catalogo |
| amCatScriptData | Dati formattati dei cataloghi |
| amCbkInvLine | Linee di fattura interna |
| amCbkInvoice | Fatture interne |
| amCbkLine | Linee di rifatturazione |
| amCbkRule | Regole di rifatturazione |

| Versione 4.x | Nuove tabelle |
|------------------|---|
| amCbkScript | Script di rifatturazione |
| amCbkSplitLine | Linee di ventilazione |
| amCbkSplitRule | Regole di ventilazione |
| amCbkStoredEvent | Eventi di rifatturazione |
| amCbkSystem | Sistemi di rifatturazione |
| amCFAql | Script del campo calcolato di tipo AQL |
| amCFScript | Script di un campo calcolato di tipo Script |
| amCnxPinMap | Mappatura dei pin di connessione |
| amColorCode | Codici colori |
| amColorDet | Unità del codice colore |
| amComputer | Computer |
| amCostCategory | Voci analitiche |
| amCountry | Paese |
| amDevicePin | Pin |
| amDocBlob | Contenuti dei documenti |
| amFinancialYear | Esercizi |
| amFuncRight | Diritti funzionali |
| amFVBudgCenter | Caratteristiche (Centri di budget) |
| amFVBudgLine | Caratteristiche (Linee di budget) |
| amFVCable | Caratteristiche (Cavi) |
| amFVCableBundle | Caratteristiche (Fasci di cavi) |
| amFVCableDuty | Caratteristiche (Funzioni di cablaggio) |
| amFVCableLink | Caratteristiche (Connessioni) |
| amFVCablePair | Caratteristiche (Coppie/Conduttori dei cavi) |
| amFVCabPairType | Caratteristiche (Tipi di coppia/conduttore) |
| amFVCatalog | Caratteristiche (Cataloghi) |
| amFVCatProduct | Caratteristiche (Prodotti) |
| amFVCatRef | Caratteristiche (Riferimenti catalogo) |
| amFVCbkInvoice | Caratteristiche (Fatture interne) |
| amFVCbkLine | Caratteristiche (Linee di rifatturazione) |
| amFVCbkRule | Caratteristiche (Regole di rifatturazione) |
| amFVCbkSystem | Caratteristiche (Sistemi di rifatturazione) |
| amFVColorCode | Caratteristiche (Codici colore) |
| amFVColorDet | Caratteristiche (Unità del codice colore) |
| amFVComputer | Caratteristiche (Computer) |
| amFVCostCategory | Caratteristiche (Voci analitiche) |
| amFVDevicePin | Caratteristiche (Pin) |
| amFVlftCpuUsrRgt | Caratteristiche (Diritti dei gruppi di manager) |

| Versione 4.x | Nuove tabelle |
|--------------------|---|
| amFVlftGroupAlias | Caratteristiche (Gruppi di destinatari) |
| amFVlftRight | Caratteristiche (Diritti elementari InfraTools) |
| amFVModel | Caratteristiche (Modelli) |
| amFVModelPair | Caratteristiche (Coppie/Conduttori dei modelli di cavi) |
| amFVModelPort | Caratteristiche (Porte dei modelli) |
| amFVModelSlot | Caratteristiche (Slot del modello) |
| amFVPeriod | Caratteristiche (Periodi) |
| amFVPortfolio | Caratteristiche (Elementi del parco) |
| amFVProdOption | Caratteristiche (Opzioni prodotto) |
| amFVProjCable | Caratteristiche (Cavi relativi al progetto) |
| amFVProjTraceOut | Caratteristiche (Catene di connessioni relative al progetto) |
| amFVReceipt | Caratteristiche (Schede di ricevimento) |
| amFVReceiptLine | Caratteristiche (Linee di ricevimento) |
| amFVReservation | Caratteristiche (Prenotazioni) |
| amFVSlot | Caratteristiche (Slot) |
| amFVSlotType | Caratteristiche (Tipi di slot) |
| amFVTermField | Caratteristiche (Ripartitori) |
| amFVTermFldCfgDuty | Caratteristiche (Funzioni della configurazione del ripartitore) |
| amFVTermFldCfgRole | Caratteristiche (Ruoli e apparati della configurazione del ripartitore) |
| amFVTermFldConfig | Caratteristiche (Configurazioni del ripartitore) |
| amFVTermFldDevice | Caratteristiche (Apparati del ripartitore) |
| amFVTopoGroupDet | Caratteristiche (Topologie in un gruppo) |
| amFVTopology | Caratteristiche (Topologie) |
| amFVTopologyDet | Caratteristiche (Elementi di topologia) |
| amFVTopologyGroup | Caratteristiche (Gruppi di topologie) |
| amFVTraceHistory | Caratteristiche (Cronologie delle catene di connessioni) |
| amFVTraceOp | Caratteristiche (Operazioni sulla catena di connessioni) |
| amFVTraceOutput | Caratteristiche (Registri della catena di connessioni) |
| amFYDivision | Suddivisione temporale |
| amlftAgent | Agenti |
| amlftCpuUsrRgt | Diritti dei gruppi di manager |
| amlftEventLog | Registro eventi |
| amlftGroupAlias | Gruppi di destinatari |

| Versione 4.x | Nuove tabelle |
|-----------------------|---|
| amIftRelGroupAlias | Collegamento gruppo/computer |
| amIftRight | Diritti elementari InfraTools |
| amLabelRule | Regole d'etichettatura |
| amModel | Modelli |
| amModelPair | Coppie/Conduttori dei modelli di cavi |
| amModelPort | Porte dei modelli |
| amModelSlot | Slot del modello |
| amModelSoftInfo | Installazioni da creare |
| amNature | Nature |
| amPCard | Carte d'acquisto |
| amPCardType | Tipi di carte d'acquisto |
| amPeriod | Periodi |
| amPhone | Telefoni |
| amPhoneFeat | Funzioni dei telefoni |
| amPhoneFeatTemplate | Modelli delle funzioni dei telefoni |
| amPKFT | Assegnazione delle funzioni ai tasti |
| amPortfolio | Elementi del parco |
| amProdClassCode | Codici di classificazione |
| amProdOption | Opzioni prodotto |
| amProjCable | Cavi relativi al progetto |
| amProjTraceOut | Catene di connessioni relative al progetto |
| amReceipt | Schede di ricevimento |
| amReceiptLine | Linee di ricevimento |
| amRelCatalogClients | Relazione Cataloghi - Società clienti |
| amRelCatalogSuppliers | Relazione Cataloghi - Società distributrici |
| amRelCCatClass | Relazione voci analitiche - classificazioni di budget |
| amRelFRProfile | Diritti funzionali associati ai profili |
| amRelModelCompat | Compatibilità tra modelli |
| amRelPOrdReq | Collegamento richieste/preventivi |
| amRelSlotTypeModel | Relazione modelli - tipi di slot |
| amRelSuppPCardType | Collegamento Fornitore/Tipo di carta d'acquisto |
| amRelTermLoc | Relazione ubicazioni - ripartitori |
| amReservation | Prenotazioni |
| amScriptLibrary | Script |
| amSlot | Slot |
| amSlotType | Tipi di slot |
| amSysConfig | Configurazioni e preferenze |
| amTermField | Ripartitori |

| Versione 4.x | Nuove tabelle |
|------------------|---|
| amTermFldCfgDuty | Funzioni della configurazione del ripartitore |
| amTermFldCfgRole | Ruoli e apparati della configurazione del ripartitore |
| amTermFldConfig | Configurazioni del ripartitore |
| amTermFldDevice | Apparati del ripartitore |
| amTopoGroupDet | Topologie in un gruppo |
| amTopology | Topologie |
| amTopologyDet | Elementi della topologia |
| amTopologyGroup | Gruppi di topologie |
| amTraceHistory | Cronologie delle catene di connessioni |
| amTraceOp | Operazioni sulla catena di connessioni |
| amTraceOutput | Registri della catena di connessioni |
| amUnit | Unità |
| amWkEvtScript | Script di eventi di workflow |

| Versione 3.x | Tabelle scomparse |
|-----------------|--|
| amCategory | Categorie |
| amProduct | Prodotti |
| amProdSupp | Fornitori di prodotti |
| amFamily | Gamme di prodotti |
| amRelProdCompat | Compatibilità tra prodotti |
| amConsUse | Consumi |
| amProdCompo | Composizione dei prodotti |
| amProdPort | Porta dei prodotti |
| amProdReserv | Prenotazione di prodotti |
| amProdSoftInfo | Installazione da creare |
| amProdStockLine | Linee di scorta |
| amEstimate | Preventivo |
| amEstimLine | Linee di preventivo |
| amItemReturned | Oggetti restituiti |
| amPOrdRetLine | Linee di restituzione di ordini d'acquisto |
| amFVCategory | Caratteristiche (Categorie) |
| amFVConsUse | Caratteristiche (Consumi) |
| amFVEstimate | Caratteristiche (Preventivi) |
| amFVEstimLine | Caratteristiche (Linee di preventivo) |
| amFVPOrdRetLine | Caratteristiche (Linee di restituzione di ordini d'acquisto) |
| amFVProdCompo | Caratteristiche (Composizione dei prodotti) |
| amFVProdPort | Caratteristiche (Porta dei prodotti) |

| Versione 3.x | Tabelle scomparse |
|-------------------|--|
| amFVProdReserv | Caratteristiche (Prenotazione di prodotti) |
| amFVProdStockLine | Caratteristiche (Linea di scorta) |
| amFVProdSupp | Caratteristiche (Fornitori di prodotti) |
| amFVProduct | Caratteristiche (Prodotti) |
| amFVSoftware | Caratteristiche (Software) |
| amRelEstimReq | Collegamento richieste/preventivi |
| amSoftware | Software |
| amDeliv | Schede di ricevimento |
| amDelivLine | Linee di ricevimento |



Indice

PEREGRINE

A

- Acquisti, 15
 - Confronto tra i moduli, 9
- Amministrazione, 25
 - Confronto tra i moduli, 10
- Asset, 19
 - (Vd. Anche Parco)
 - Novità, 12

B

- Beni di consumo, 11
- Budget, 23

C

- Cablaggio, 27
 - Confronto tra i moduli, 10
- Cataloghi, 15 , 11
- Categorie, 23 , 11
- Centri di costo, 23
- Codici interni, 11
- Computer, 19 , 13
- Contatori, 19
- Contratti - confronto tra i moduli, 10
- Costi (Vd. Finanze)

D

- Database, 29
- Diritti funzionali, 25
- Diritti utente, 25

E

- Elementi del parco, 19 , 11
- Esercizi, 23

F

- Finanze, 23
 - Confronto tra i moduli, 10
- Fornitori, 15

H

- Hardware (Vd. Parco)

I

- ini (file), 25
- Installazioni, 19
- Interventi, 18

L

- Leasing (Vd. Contratti)

Licenze, 19

Lotti, 11

M

Marche, 11

Modelli, 15 , 11

Moduli

 Confronto, 9

 Espansione, 9

N

Nature, 11

O

Ordini, 15

P

Parco

 Concetti, 11

 Confronto tra i moduli, 9

Periodi, 23

Personalizzazioni, 25

Preventivo, 15

Prodotti, 15 , 11

Profili, 25

R

Ricevimenti, 15

Richieste, 15

Richieste interne, 18

Rifatturazioni, 23

Riferimenti del catalogo, 15

S

Software, 19

T

Tabelle, 29

Telefoni, 13

