

Peregrine | AssetCenter 4.3

Modelli fisici di dati

© Copyright 2004 Peregrine Systems, Inc.

Tutti i diritti riservati.

Le informazioni contenute nel presente documento sono proprietà di Peregrine Systems, Incorporated, e possono essere utilizzate o comunicate soltanto con autorizzazione scritta di Peregrine Systems, Inc. Per la riproduzione di tutto o parte del manuale è necessario l'accordo scritto di Peregrine Systems, Inc. La presente documentazione fa riferimento a numerosi prodotti con i loro nomi commerciali. La maggior parte dei prodotti sono marchi o marchi registrati dei rispettivi proprietari.

Peregrine Systems[®]eAssetCenter[®] sono marchi di Peregrine Systems, Inc. o delle sue filiali.

Il presente documento ed il software descritto nel manuale vengono forniti con un contratto di licenza o di non divulgazione e possono essere utilizzati esclusivamente secondo i termini del contratto. Le informazioni contenute nel presente documento possono essere modificate senza preavviso e non costituiscono alcun obbligo per Peregrine Systems, Inc. Contattare il servizio clienti di Peregrine Systems, Inc. per verificare la data dell'ultima versione del documento.

I nomi delle persone e delle società menzionati nel database di dimostrazione e negli esempi dei manuali sono fittizi e destinati ad illustrare l'uso del software. Qualsiasi somiglianza con società o persone esistenti o esistite rappresenta una pura coincidenza.

Per informazioni tecniche su questo prodotto o per richiedere ulteriore documentazione su un prodotto di cui si possiede la licenza, contattare il servizio clienti di Peregrine Systems, Inc. mediante l'indirizzo e-mail: support@peregrine.com

Per eventuali commenti o suggerimenti sulla presente documentazione, contattare l'ufficio preposto alle pubblicazioni tecniche di Peregrine Systems, Inc. mediante l'indirizzo e-mail doc_comments@peregrine.com.

Questa edizione viene applicata alla versione 4.3 del programma coperto dal contratto di licenza.

AssetCenter

| | |
|---|-----------|
| Prefazione | 5 |
| Tabelle | 5 |
| Collegamenti | 6 |
| Capitolo 1. Parco | 9 |
| Modelli | 10 |
| Elementi del parco | 11 |
| Asset | 12 |
| Asset collegati al ciclo d'acquisizione | 13 |
| Computer | 14 |
| Telefoni | 15 |
| Porte e connessioni | 16 |
| Capitolo 2. Ciclo d'acquisizione | 17 |
| Ciclo d'acquisizione | 18 |
| Richieste d'acquisto | 19 |
| Ordini | 20 |
| Ricevimenti | 21 |
| Fatture | 22 |
| Asset da restituire | 23 |

| | |
|--|-----------|
| Capitolo 3. Contratti | 25 |
| Contratti | 26 |
| Capitolo 4. Finanze | 27 |
| Budget e spese | 28 |
| Rifatturazioni | 29 |
| Tasse | 30 |
| Capitolo 5. Cablaggio | 31 |
| Cavi ed apparati di cablaggio | 32 |
| Codici colore | 33 |
| Regole di etichettatura | 34 |
| Tipi di coppia/conduttore | 35 |
| Funzioni del cablaggio | 36 |
| Slot | 37 |
| Topologie | 38 |
| Gruppi di topologie | 39 |
| Configurazioni del ripartitore | 40 |
| Connessioni | 41 |
| Capitolo 6. Amministrazione | 43 |
| Accesso al database | 44 |

Prefazione

PREFAZIONE

Questa guida descrive i diagrammi corrispondenti ai modelli fisici di dati in AssetCenter.

Ciascuno dei diagrammi contiene una o più tabelle utilizzate dai moduli in AssetCenter.

Table

Ciascuna delle tabelle illustrate nella guida viene identificata con il nome SQL.

Esempi

- La tabella degli elementi del parco utilizza il nome SQL **amPortfolio**.
- La tabella degli asset utilizza il nome SQL **amAsset**.
- La tabella delle ubicazioni utilizza il nome SQL **amLocation**.
- La tabella dei servizi e dei dipendenti utilizza il nome SQL **amEmplDept**.

Le tabelle principali di ciascun diagramma sono quelle di dimensioni maggiori.

Esempi:


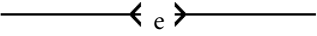
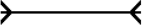
- La tabella degli asset (**amAsset**) nel diagramma *Asset* [pag. 12].

- La tabella dei cavi (**amCable**) nel diagramma Cavi ed apparati di cablaggio [pag. 32].
- La tabella delle tasse (**amTax**) nel diagramma Tasse [pag. 30].

Collegamenti

Sono disponibili tre tipi di collegamento tra le tabelle:

- Collegamenti 1-1
- Collegamenti 1-n e n-1
- Collegamenti n-n

| Tipo di collegamento | Rappresentazione grafica del collegamento |
|----------------------------------|--|
| 1-1 |  |
| 1-n (collegamento inverso a n-1) |  |
| n-n |  |

Ciascuno dei collegamenti illustrato nella guida viene identificato con il nome SQL.


Esempi:

- Il collegamento tra la tabella degli elementi del parco (**amPortfolio**) e quella dei servizi ed i dipendenti (**amEmplDept**) ha il nome SQL **User**.
- Il collegamento tra la tabella dei servizi ed i dipendenti (**amEmplDept**) e quella degli elementi del parco (**amPortfolio**) ha il nome SQL **ItemsUsed**.

 **NOTA:**

Il nome SQL presuppone che una delle due tabelle collegate sia la tabella sorgente e l'altra tabella sia quella di destinazione. Pertanto, il nome **User** (**amPortfolio**) indica che il collegamento punta al record utenti della tabella di destinazione (**amEmplDept**). Il collegamento inverso è definito **ItemsUsed** e punta al record degli asset utilizzati da un determinato utente. In questo caso, la tabella sorgente è quella dei servizi ed i dipendenti e la tabella di destinazione è quella degli elementi del parco.

Per non sovraccaricare i diagrammi, i collegamenti inversi non sono rappresentati. La selezione di un collegamento e del suo inverso è arbitraria. Per individuare il nome SQL di un collegamento inverso:

- 1 Avviare AssetCenter Database Administrator.
- 2 Aprire la descrizione del database.
- 3 Selezionare la tabella desiderata.
- 4 Fare clic su .
- 5 Selezionare un collegamento.
- 6 Il nome SQL del collegamento inverso è indicato nel campo **Collegamento inverso**.

Collegamenti 1-1

Questo tipo di collegamento indica che:

- Un record nella tabella di origine è collegato ad un altro record nella tabella di destinazione.

Esempio: Il collegamento **Asset** tra la tabella dei computer (**amComputer**) e quella degli asset (**amAsset**) nel diagramma **Computer** [pag. 14]. Tale collegamento indica che un record dei computer può essere collegato ad un unico record degli asset.

Collegamenti 1-n e n-1

Un collegamento 1-n indica che:

- Un record della tabella di origine può essere collegato a diversi record nella tabella di destinazione.
- Diversi record nella tabella di destinazione possono essere collegati ad un unico record nella tabella di origine.

Esempio: Il collegamento **Rents** tra la tabella dei contratti (**amContracts**) e quella degli affitti (**amCntrRent**) nel diagramma **Contratti** [pag. 26]. Questo collegamento indica che un record dei contratti può essere collegato a diversi record degli affitti.

Un collegamento n-1 indica che:

- Diversi record nella tabella d'origine possono essere collegati ad un unico record nella tabella di destinazione.
- Un record nella tabella di destinazione può essere collegato a diversi record nella tabella d'origine.

Esempio: il collegamento **Model** tra la tabella degli asset (**amAsset**) e quella dei modelli (**amModel**) nel diagramma **Modelli** [pag. 10]. Questo collegamento

indica che diversi record degli asset possono corrispondere ad un unico record dei modelli.

Collegamenti n-n

Questo tipo di record indica che:

- Diversi record nella tabella d'origine possono essere collegati a più record nella tabella di destinazione.

Esempio: il collegamento **FuncRights** tra la tabella dei profili utente (**amProfile**) e quella dei diritti funzionali (**amFuncRight**) nel diagramma [Accesso al database](#) [pag. 44]. Questo collegamento indica che un record degli asset può essere collegato a diversi record dei diritti funzionali e che un record dei diritti funzionali può essere collegato a diversi record dei profili utente.

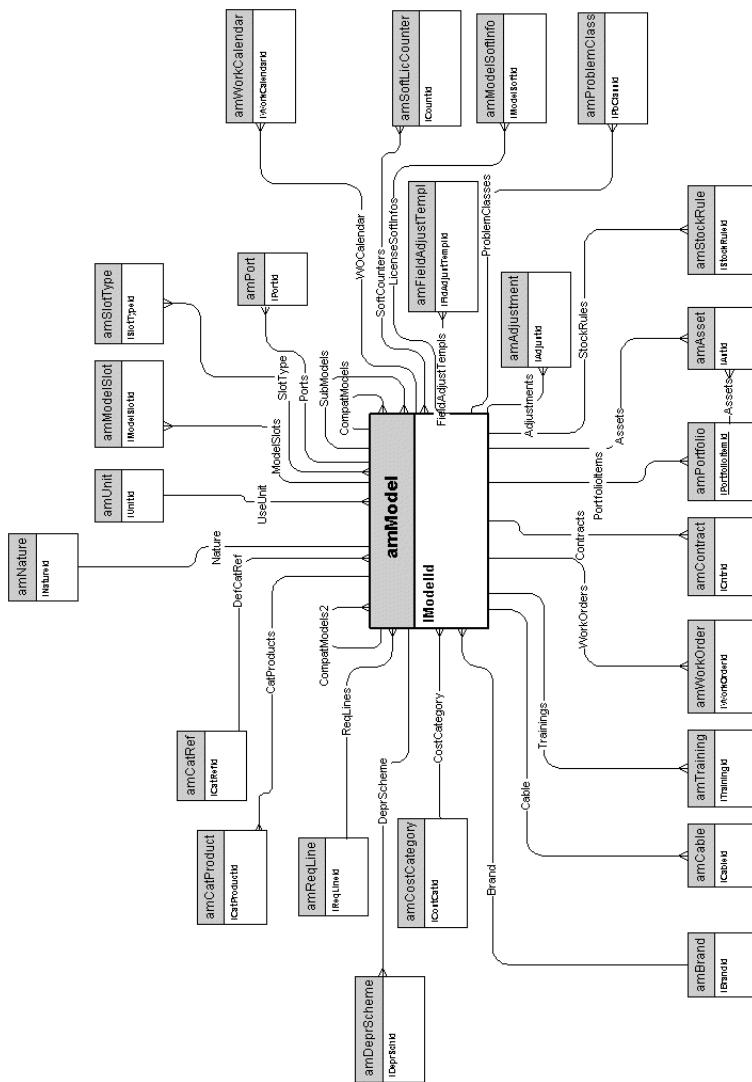
1 Parco

CAPITOLO

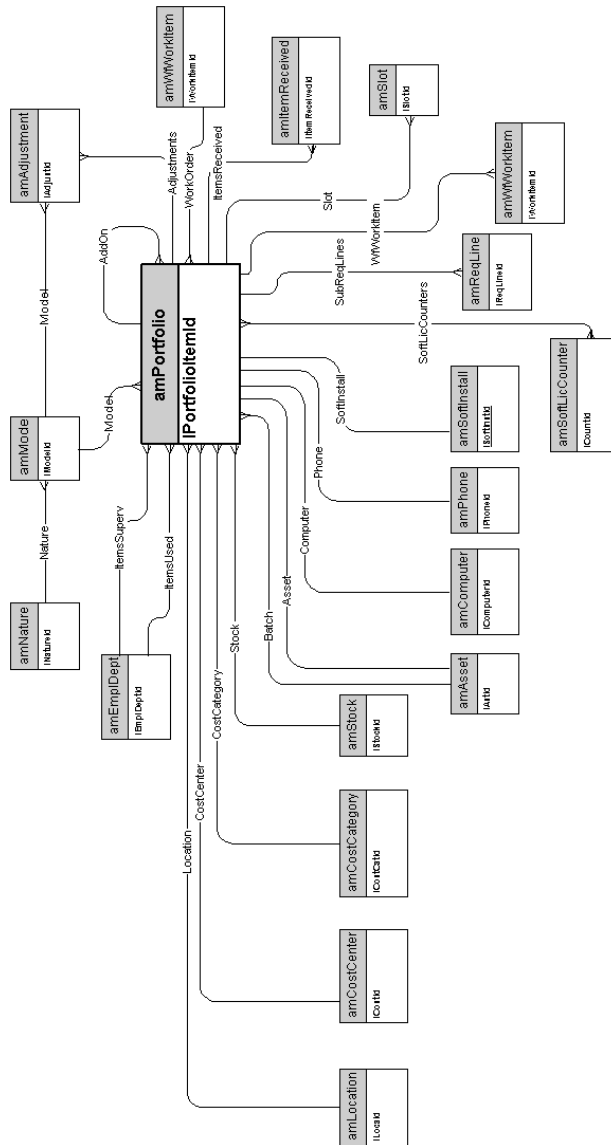
Questo capitolo presenta i diagrammi dei seguenti modelli fisici di dati:

- Modelli [pag. 10]
- Elementi del parco [pag. 11]
- Asset [pag. 12]
- Asset collegati al ciclo d'acquisizione [pag. 13]
- Computer [pag. 14]
- Telefoni [pag. 15]
- Porte e connessioni [pag. 16]

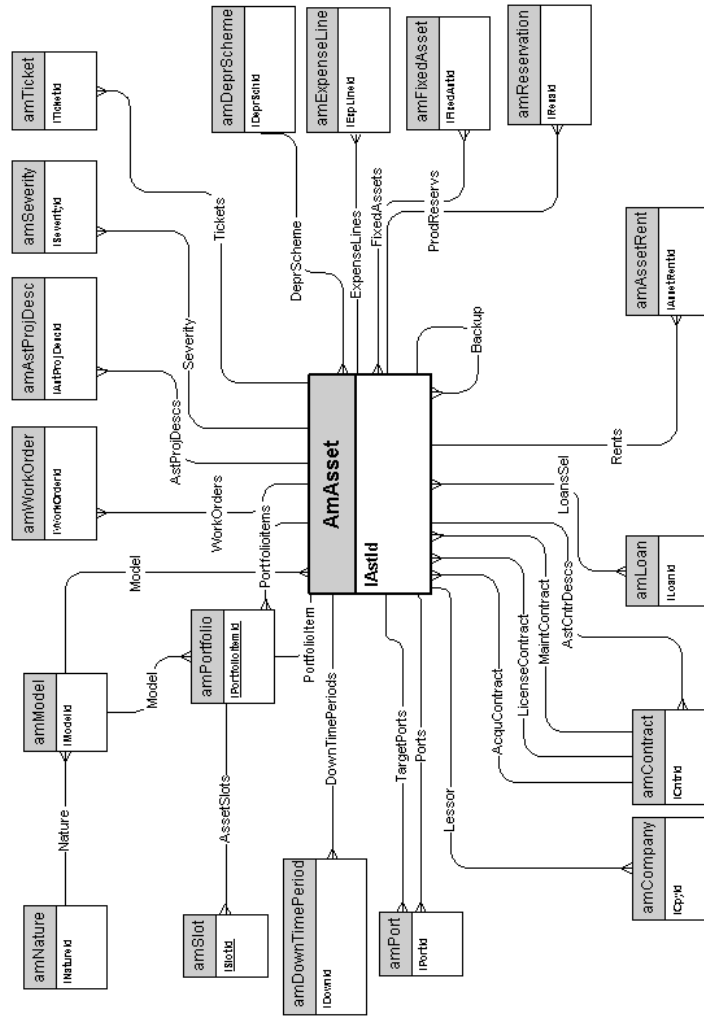
Modelli



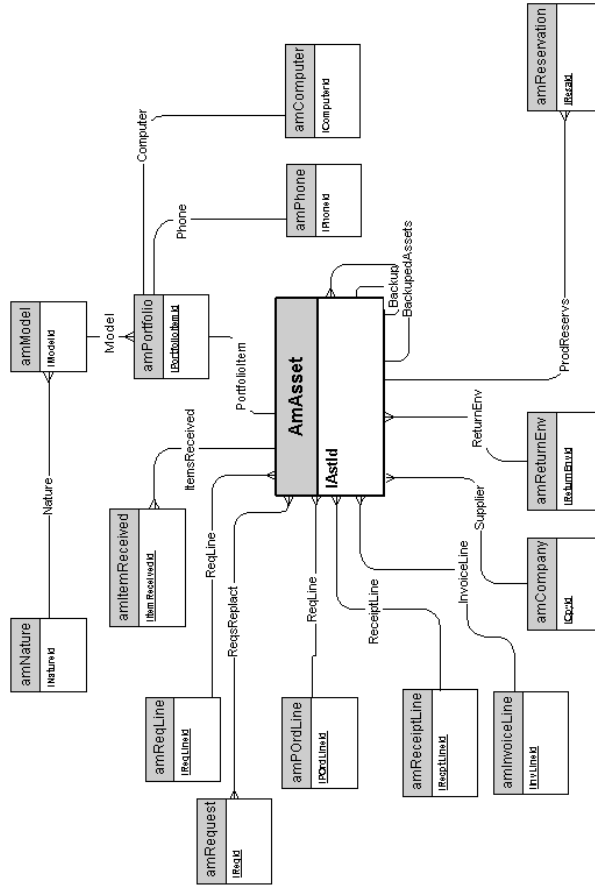
Elementi del parco



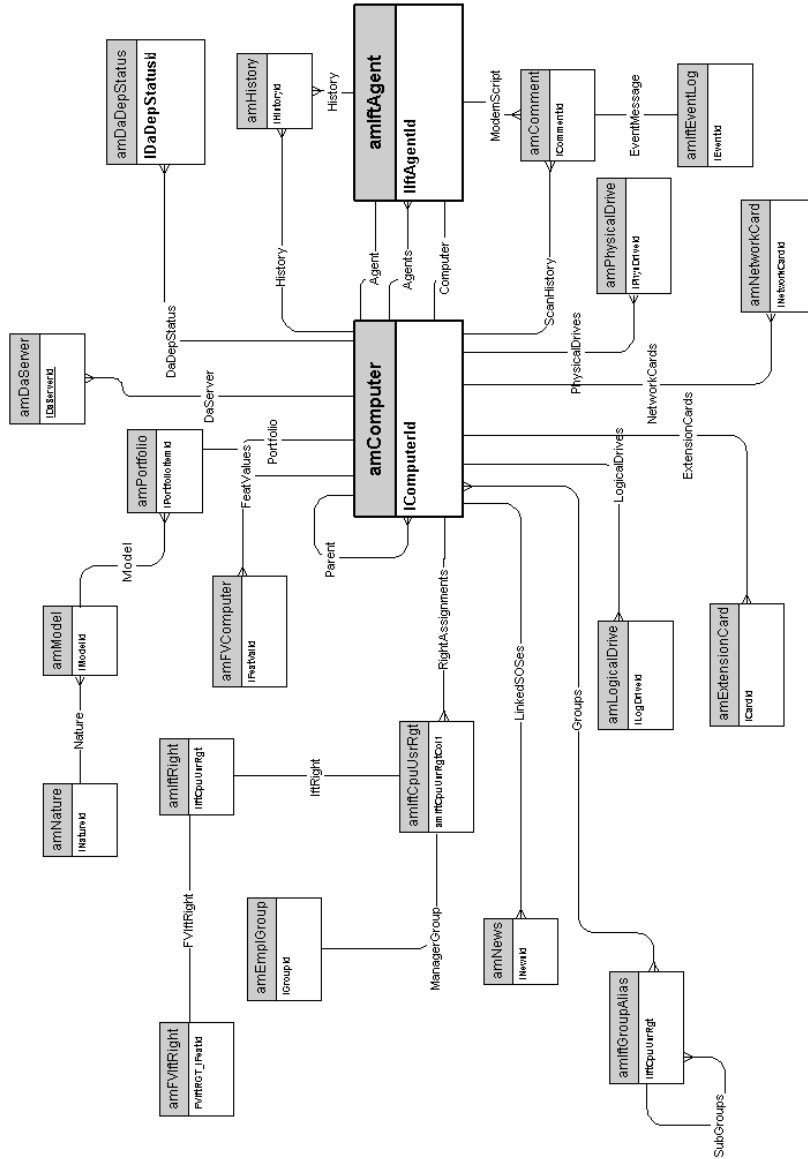
Asset



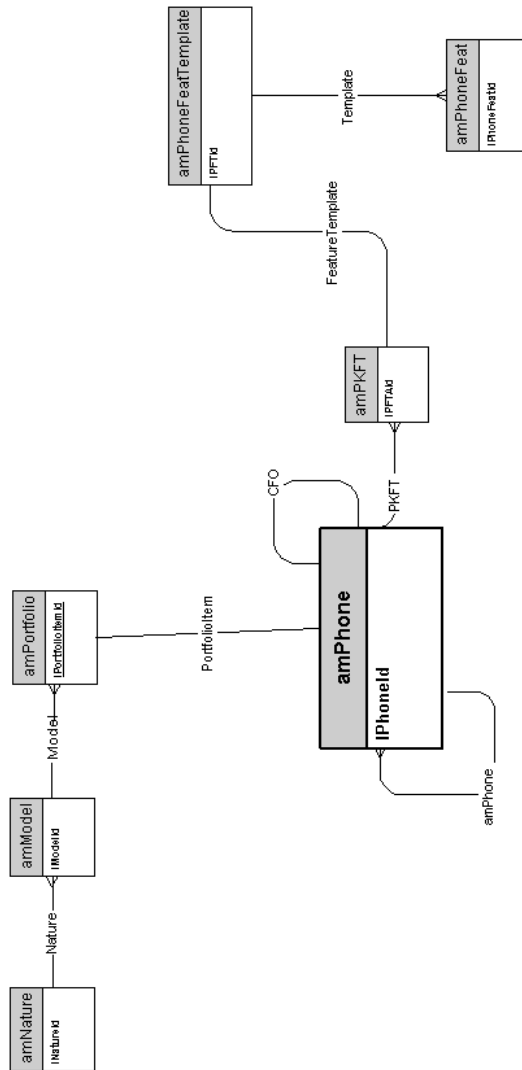
Asset collegati al ciclo d'acquisizione



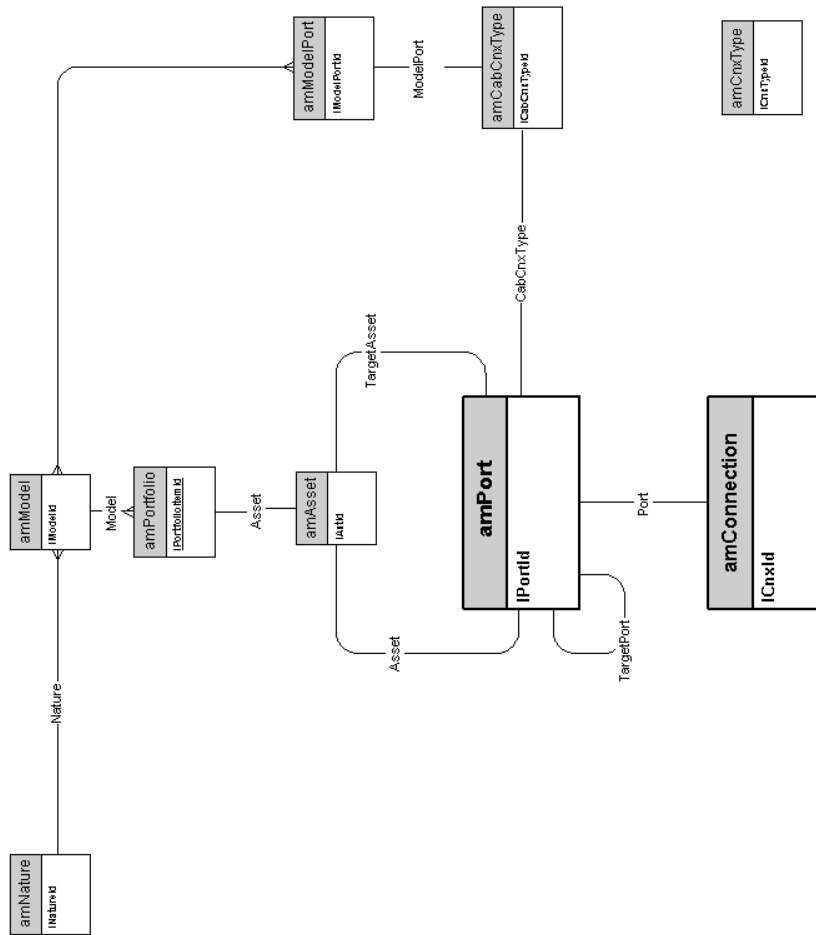
Computer



Telefoni



Porte e connessioni



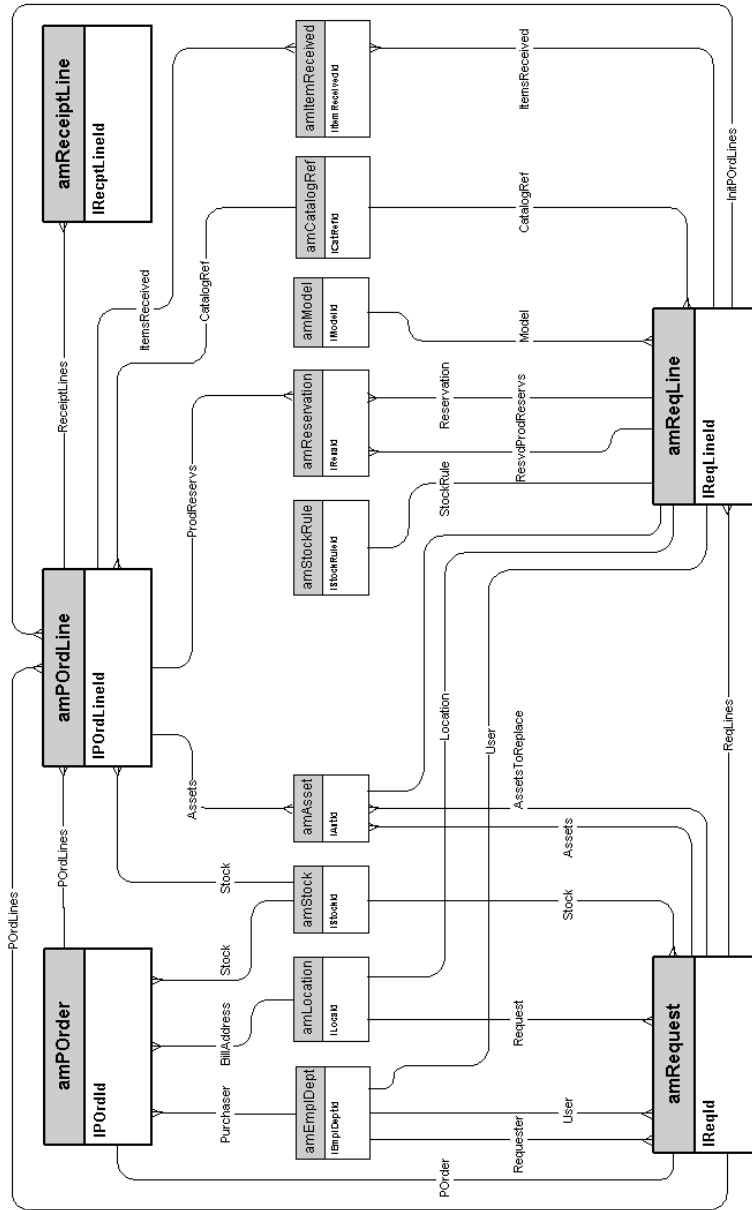
2 | Ciclo d'acquisizione

CAPITOLO

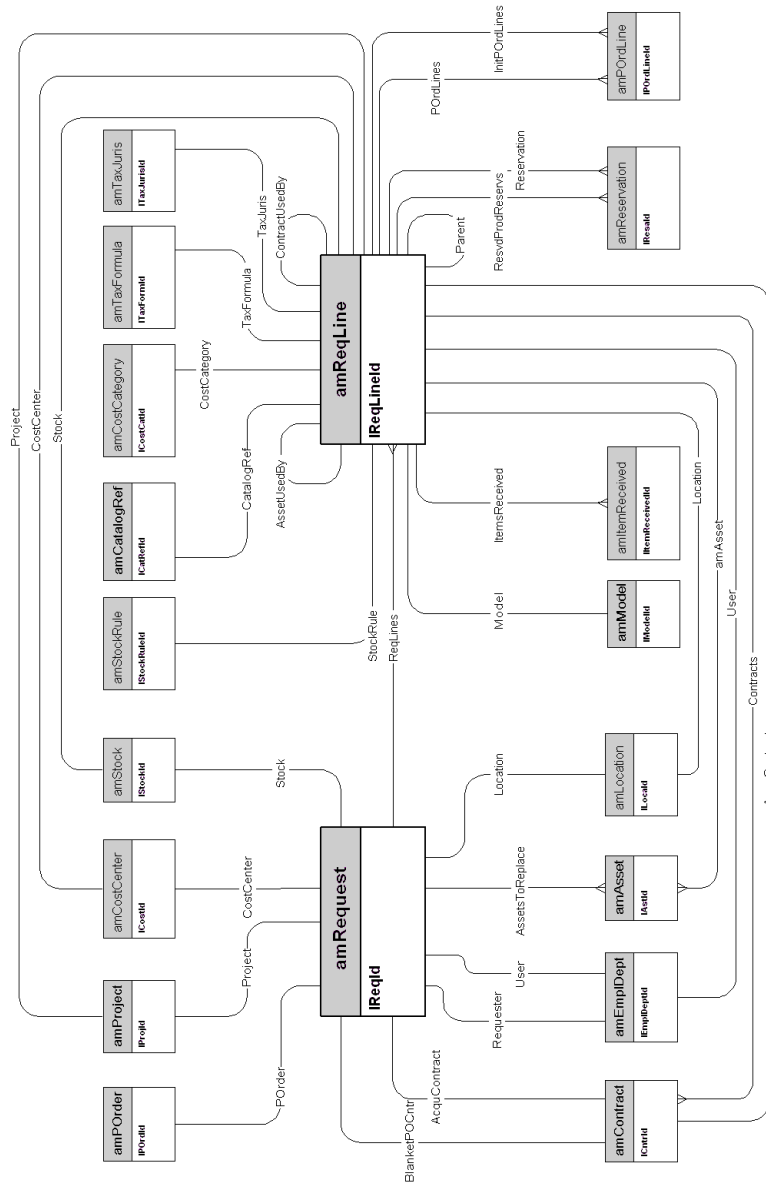
Questo capitolo presenta i diagrammi dei seguenti modelli fisici di dati:

- Ciclo d'acquisizione [pag. 18]
- Richieste d'acquisto [pag. 19]
- Ordini [pag. 20]
- Ricevimenti [pag. 21]
- Fatture [pag. 22]
- Asset da restituire [pag. 23]

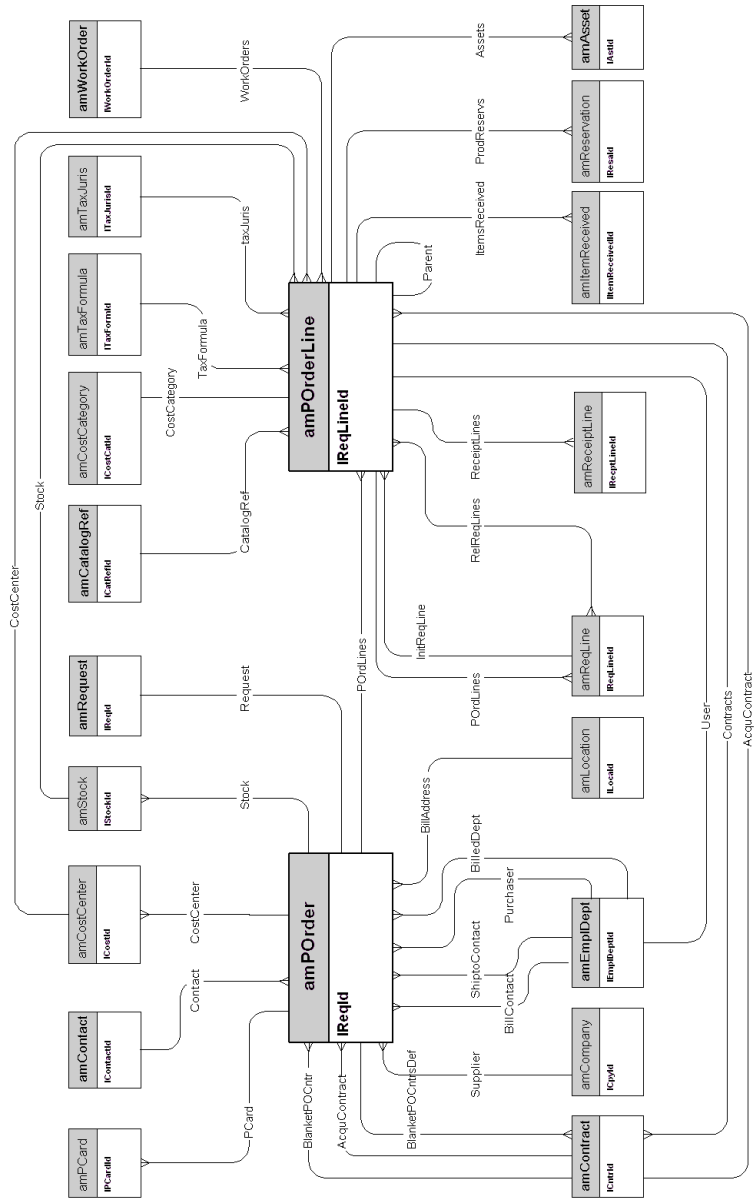
Ciclo d'acquisizione



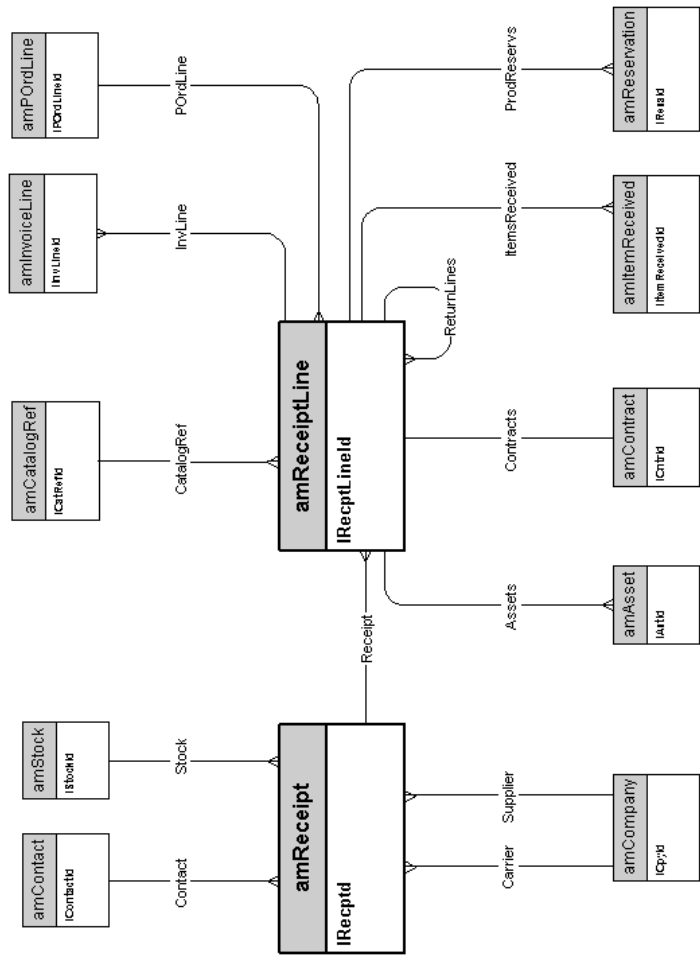
Richieste d'acquisto



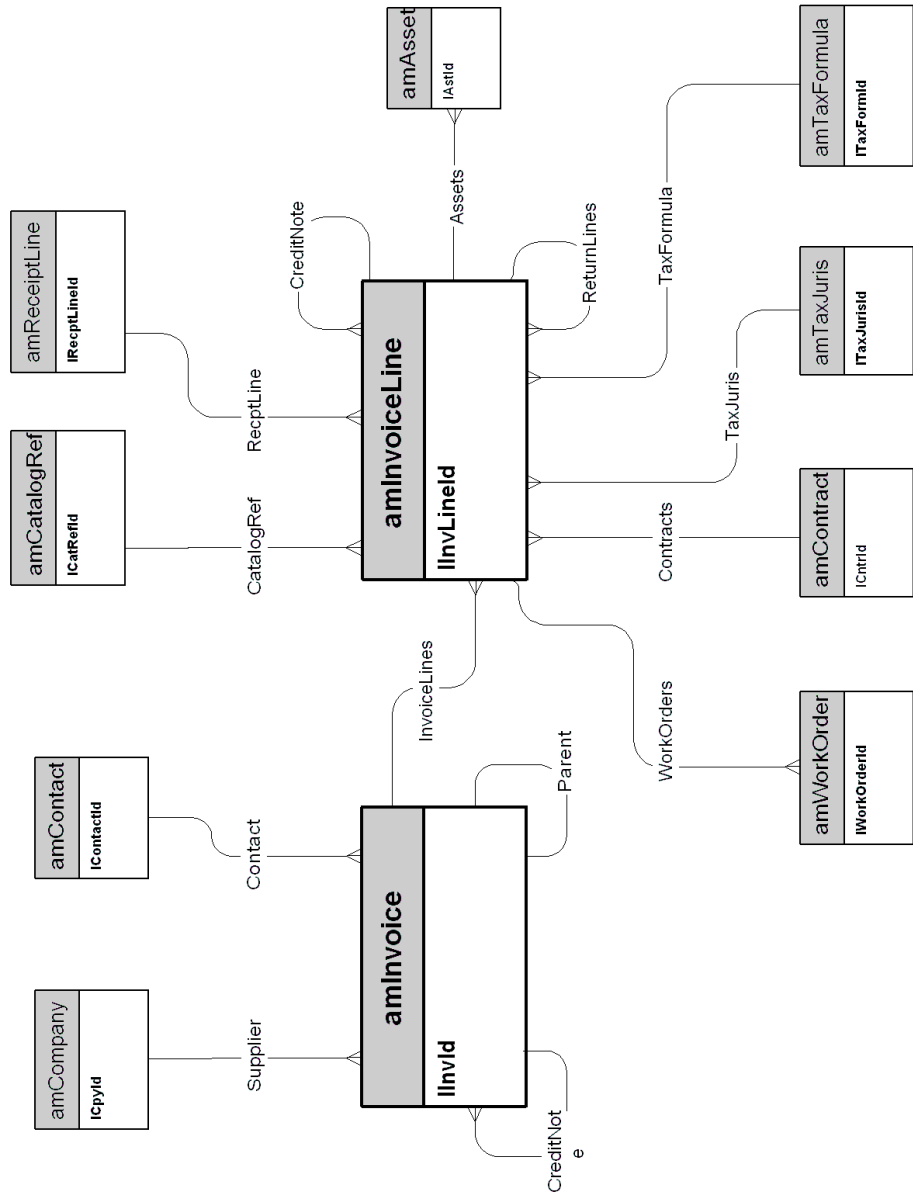
Ordini



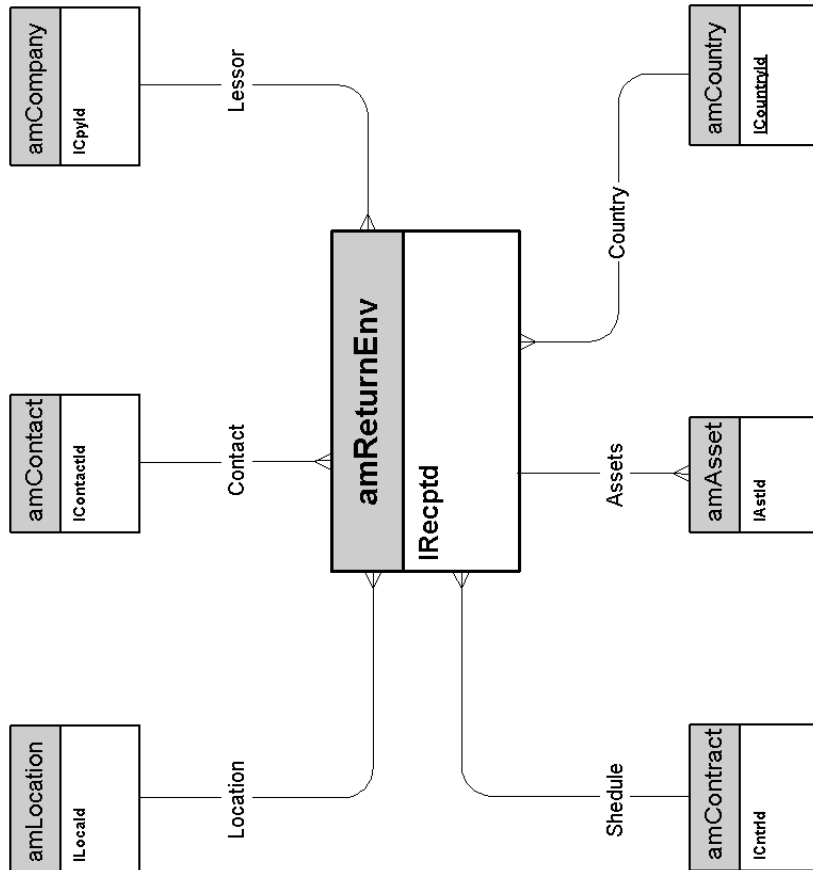
Ricevimenti



Fatture



Asset da restituire



3 | Contratti

CAPITOLO

Questo capitolo presenta il diagramma del seguente modello fisico di dati:

- Contratti [pag. 26]

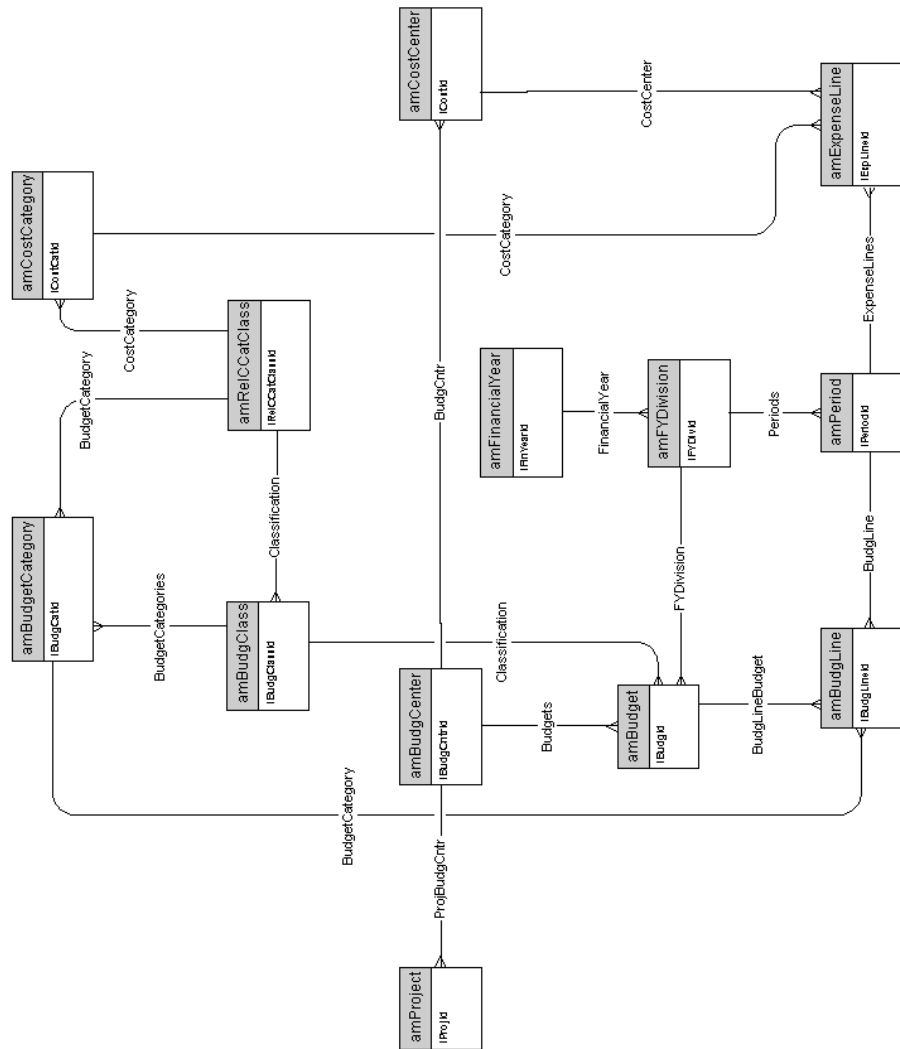
4 | Finanze

CAPITOLO

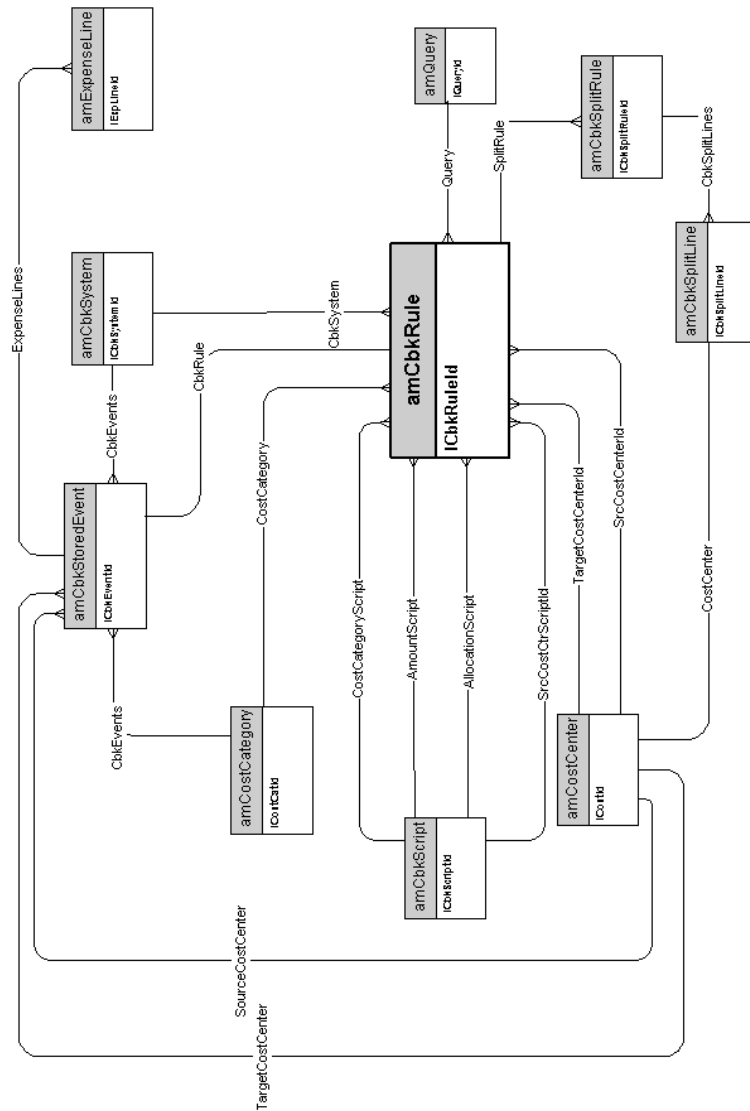
Questo capitolo presenta i diagrammi dei seguenti modelli fisici di dati:

- Budget e spese [pag. 28]
- Rifatturazioni [pag. 29]
- Tasse [pag. 30]

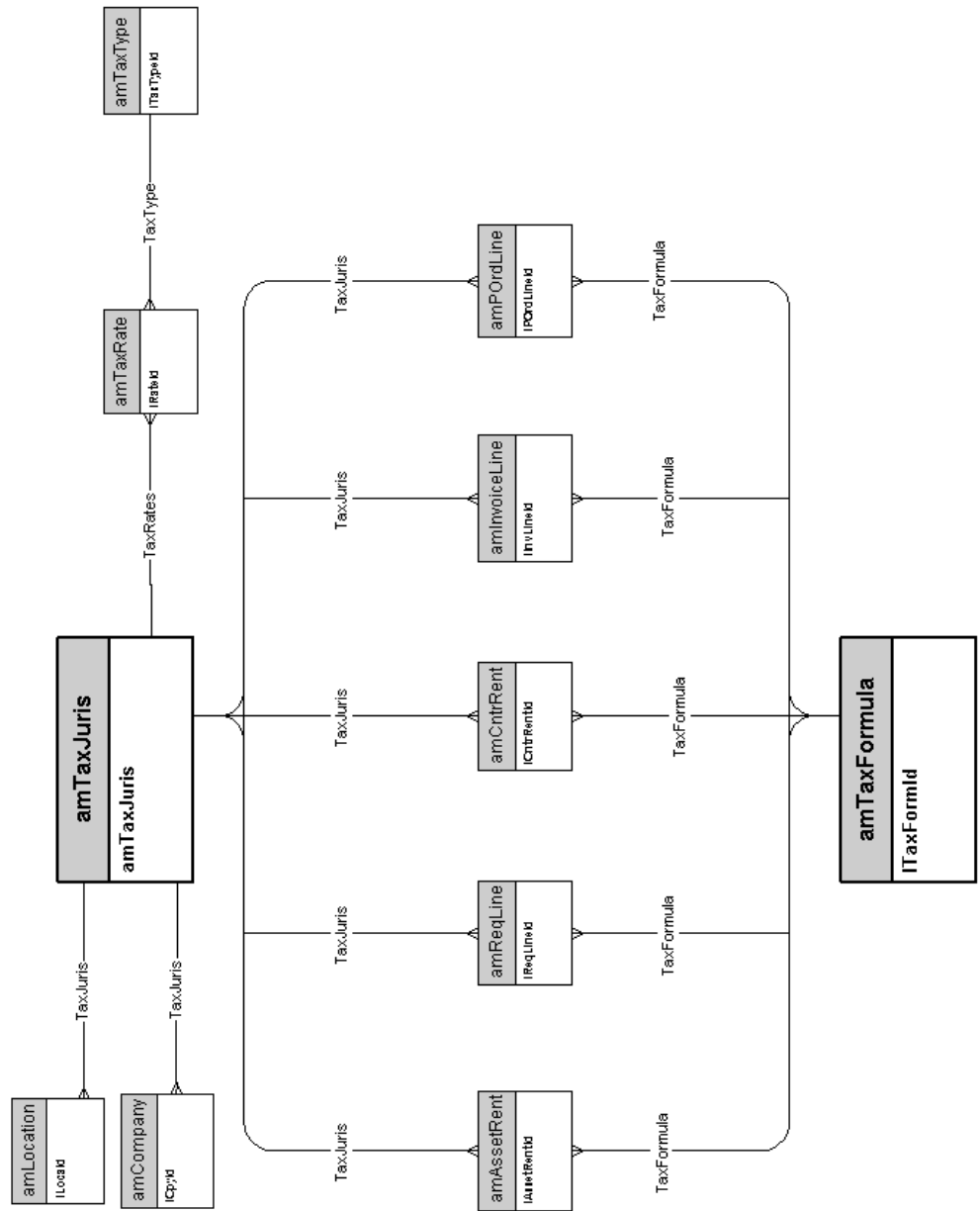
Budget e spese



Rifatturazioni



Tasse



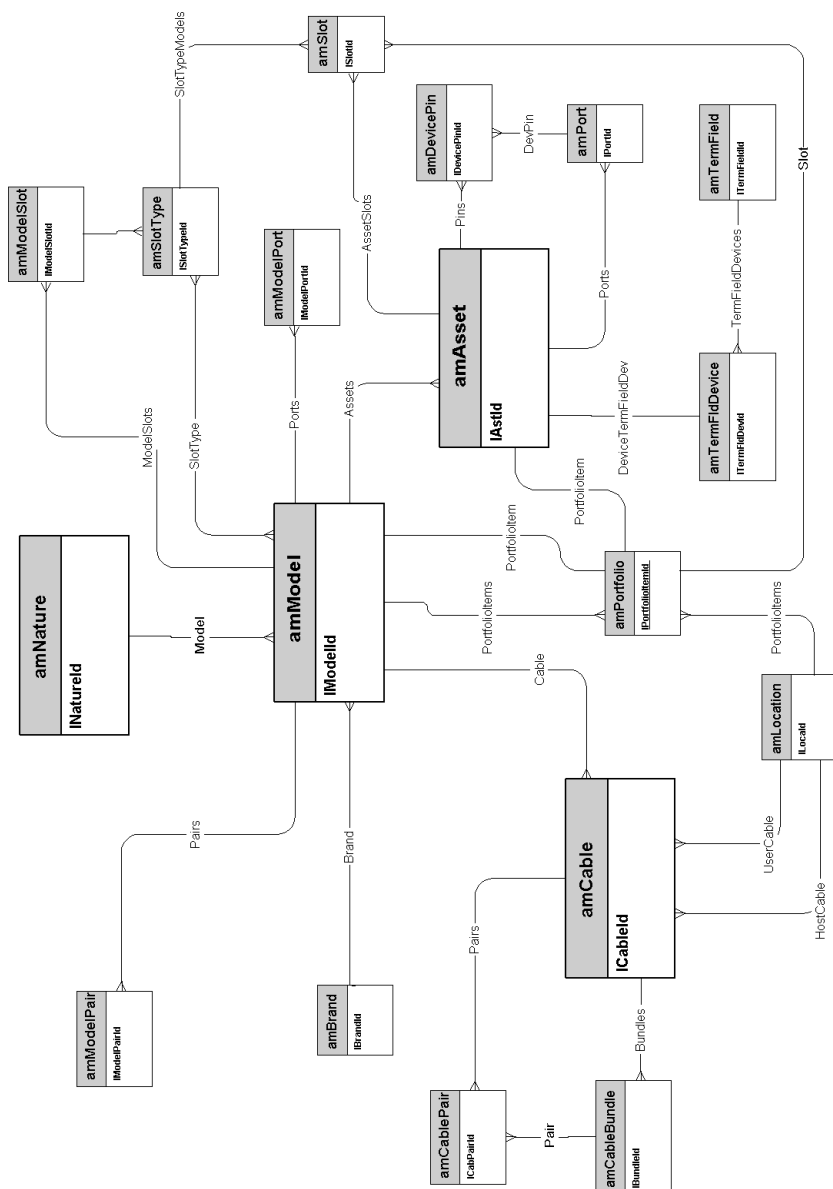
5 | Cablaggio

CAPITOLO

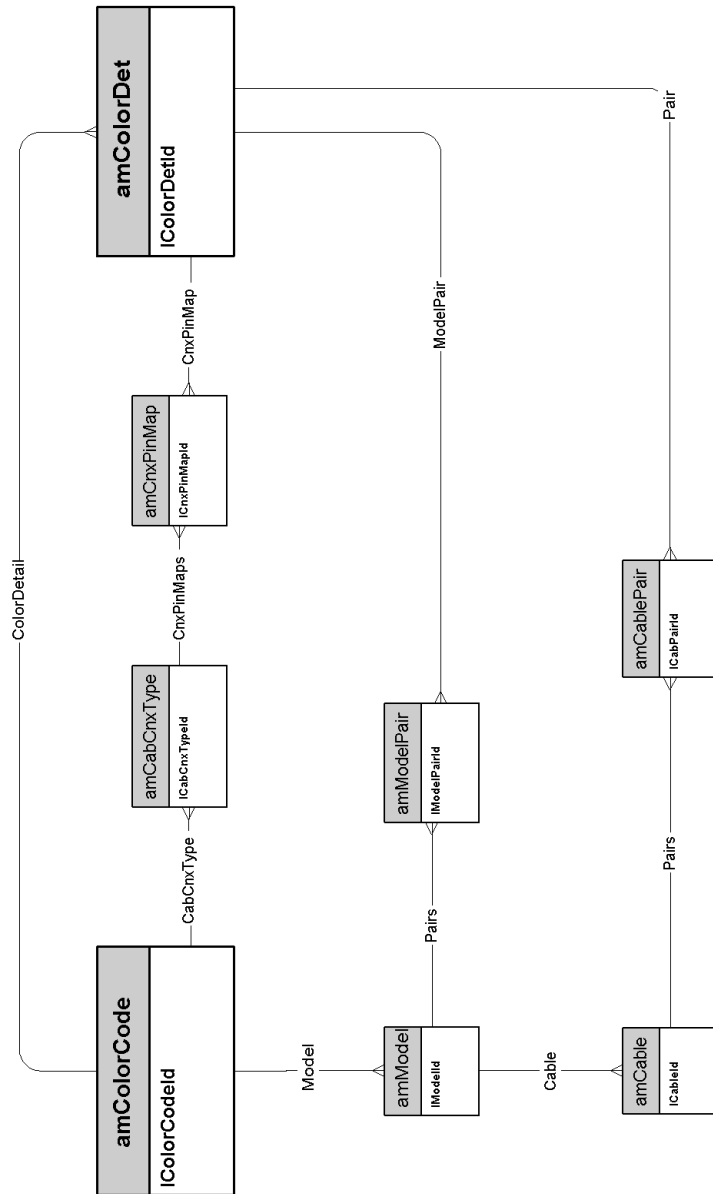
Questo capitolo presenta i diagrammi dei seguenti modelli fisici di dati:

- Cavi ed apparati di cablaggio [pag. 32]
- Codici colore [pag. 33]
- Regole di etichettatura [pag. 34]
- Tipi di coppia/conduttore [pag. 35]
- Funzioni del cablaggio [pag. 36]
- Slot [pag. 37]
- Topologie [pag. 38]
- Gruppi di topologie [pag. 39]
- Configurazioni del ripartitore [pag. 40]
- Cavi ed apparati di cablaggio [pag. 32]

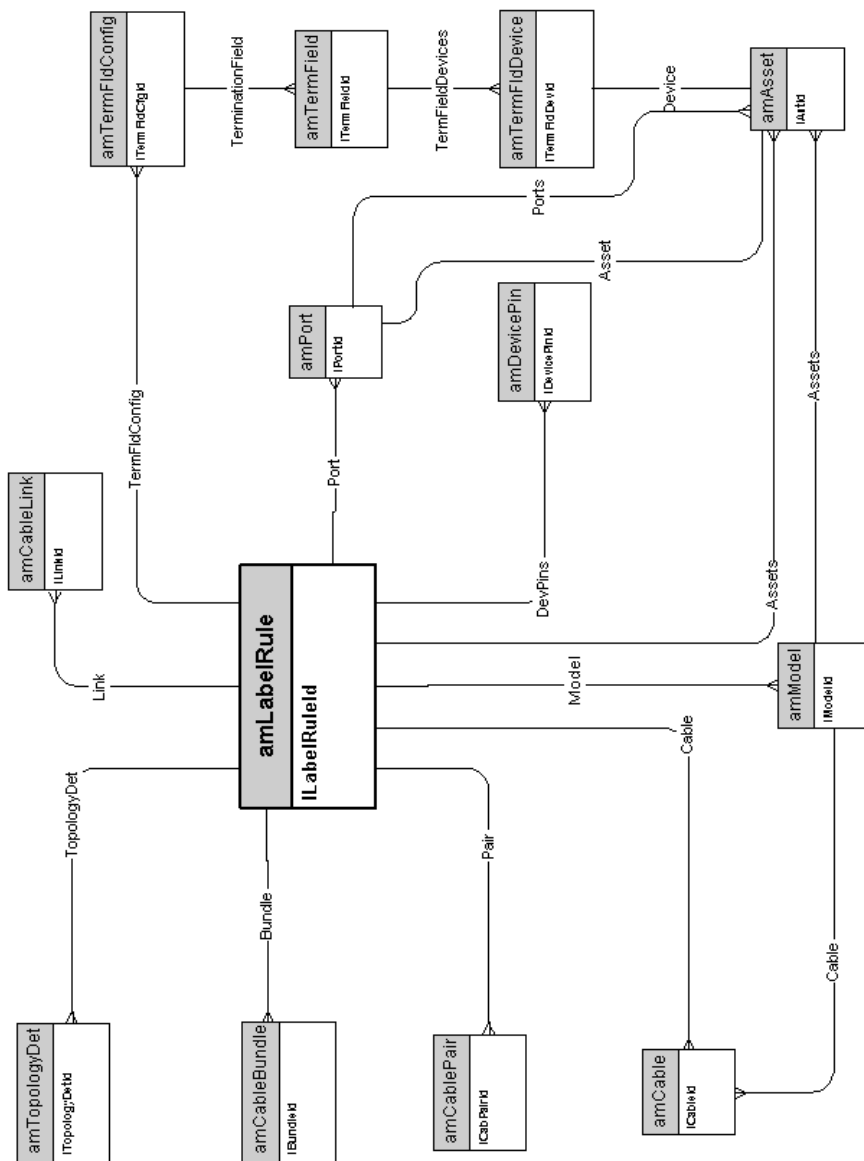
Cavi ed apparati di cablaggio



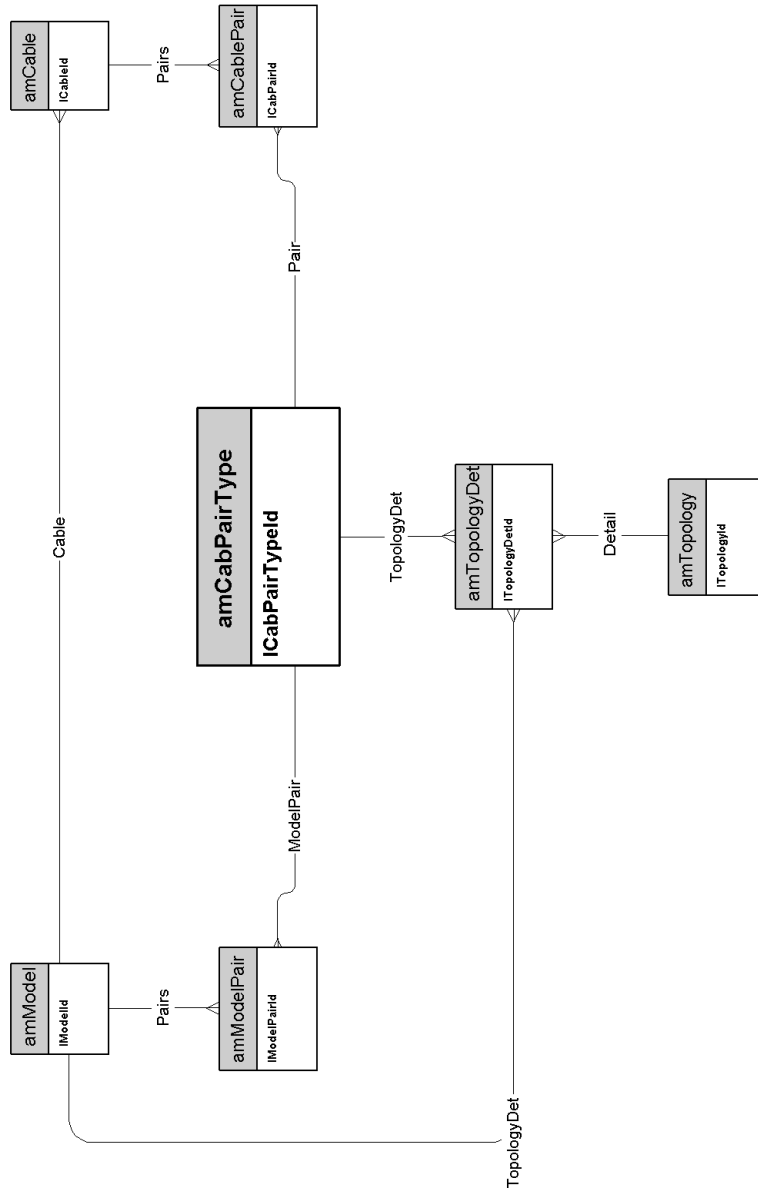
Codici colore



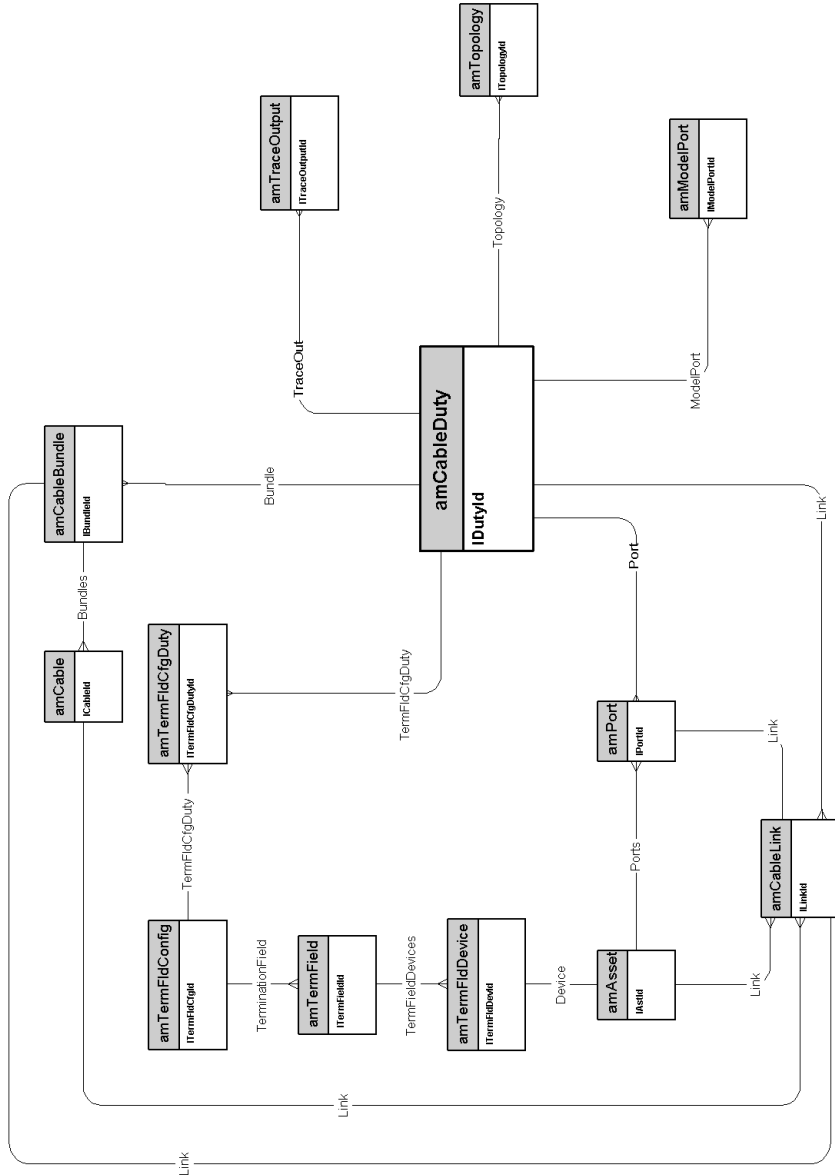
Regole di etichettatura



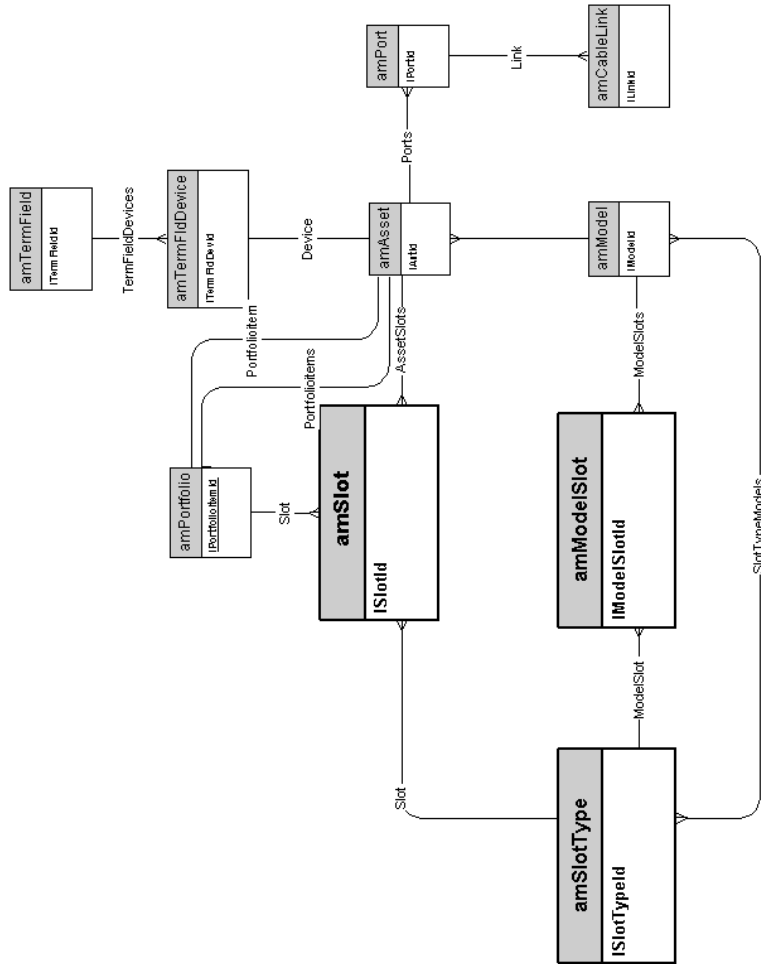
Tipi di coppia/conduttore



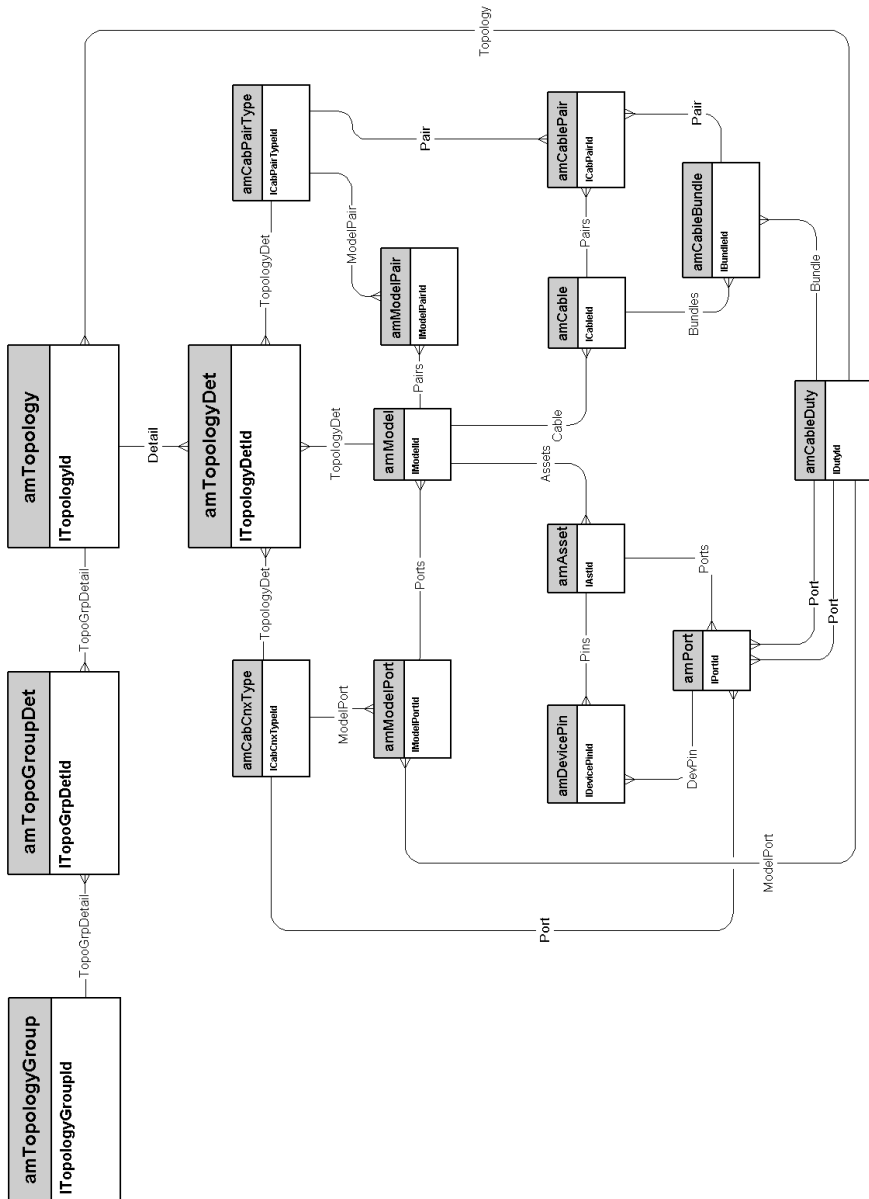
Funzioni del cablaggio



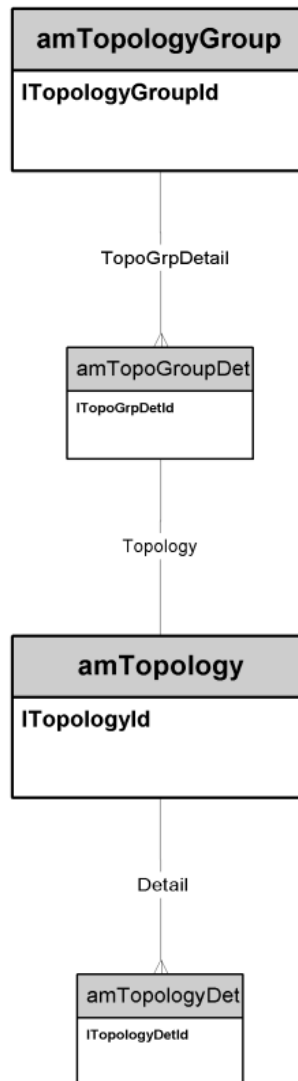
Slot



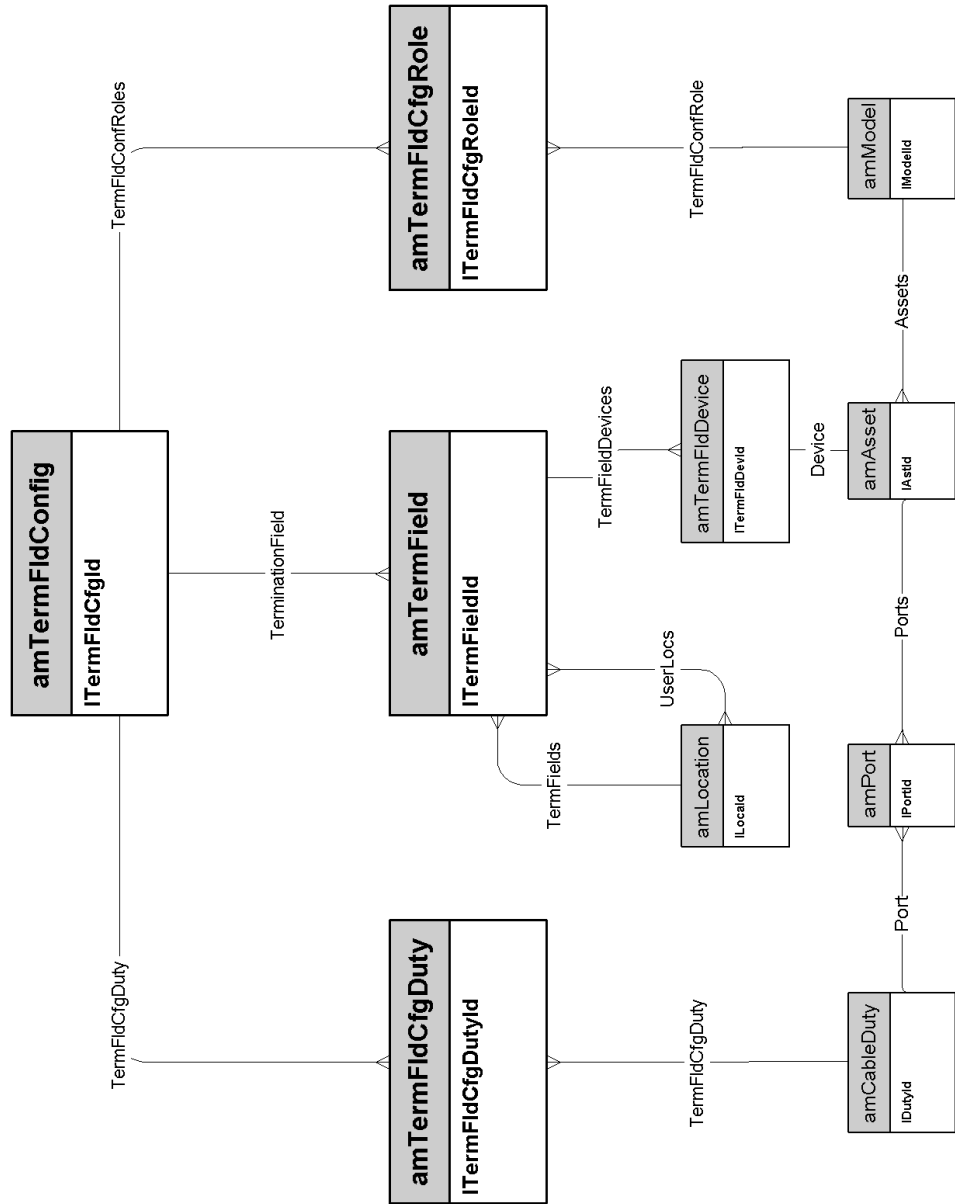
Topologie



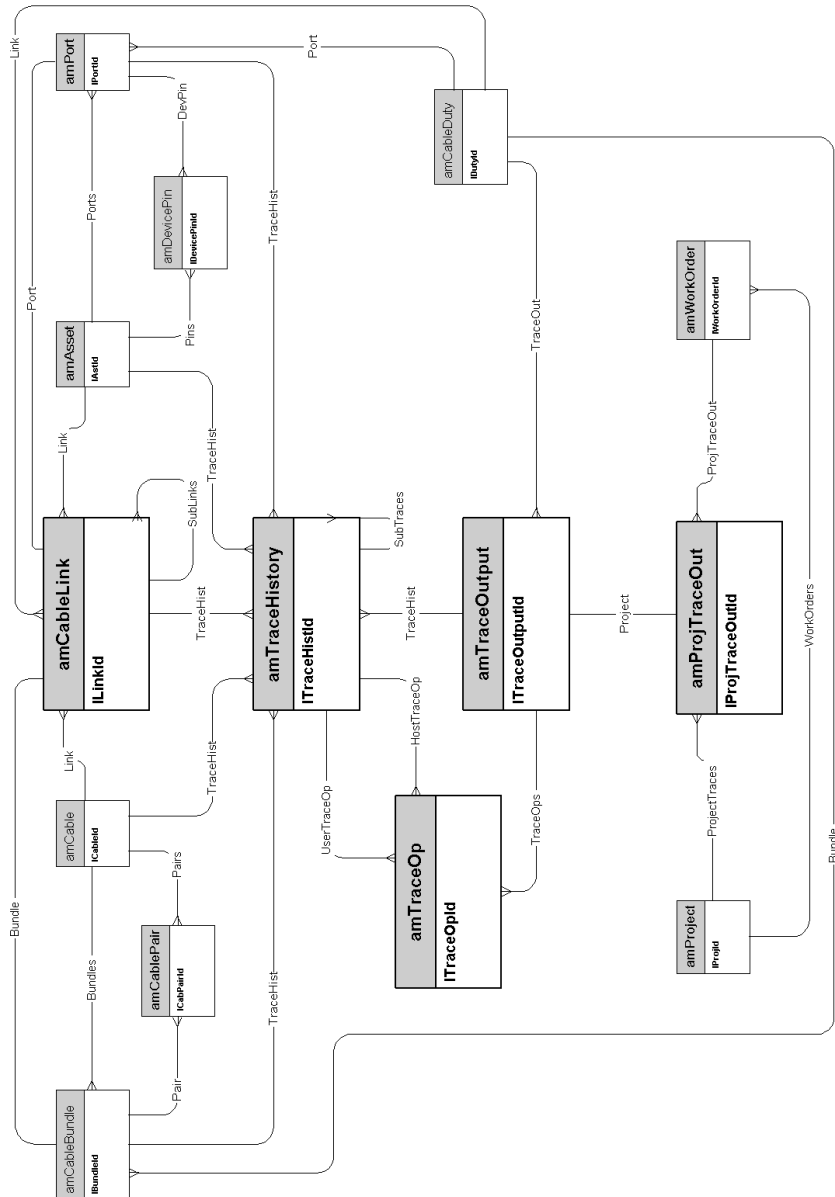
Gruppi di topologie



Configurazioni del ripartitore



Connessioni



6 Amministrazione

CAPITOLO

Questo capitolo presenta il diagramma del seguente modello fisico di dati:

- Accesso al database [pag. 44]

Accesso al database

