

Peregrine | AssetCenter

AssetCenter Web



© Copyright 2002 Peregrine Systems, Inc.

Tutti i diritti riservati.

Le informazioni contenute nel presente documento sono proprietà di Peregrine Systems, Incorporated, e possono essere utilizzate o comunicate soltanto con autorizzazione scritta di Peregrine Systems, Inc. Per la riproduzione di tutto o parte del manuale è necessario l'accordo scritto di Peregrine Systems, Inc. Questa documentazione menziona vari prodotti con la loro marca. La maggior parte delle citazioni sono marchi registrati dai rispettivi proprietari.

Peregrine Systems® e AssetCenter®, sono marchi depositati della Peregrine Systems, Inc.

I software descritti nel manuale vengono forniti con un contratto di licenza tra Peregrine Systems, Inc., e l'utente finale; devono pertanto essere utilizzati secondo i termini di questo contratto. Le informazioni contenute nel presente documento possono essere modificate senza preavviso e non obbligano a nulla la Peregrine Systems, Inc. Contattare il servizio clientela della Peregrine Systems, Inc. per verificare la data dell'ultima versione del documento.

I nomi di persone e di aziende citate nel manuale, nel database fornito a titolo di esempio o nelle visite guidate sono fittizi e destinati ad illustrare l'utilizzazione dei programmi. Qualsiasi somiglianza con aziende o persone esistenti o esisterà è una pura coincidenza.

Per qualsiasi informazione tecnica su questo prodotto o per richiedere ulteriore documentazione su un prodotto di cui si possiede la licenza, contattare il servizio clientela della Peregrine Systems, Inc. inviando un e-mail al seguente indirizzo: support@peregrine.com.

Per qualsiasi commento o suggerimento sul presente documento, contattare l'ufficio che si occupa delle pubblicazioni tecniche della Peregrine Systems, Inc. inviando un e-mail al seguente indirizzo: doc_comments@peregrine.com.

Questa edizione viene applicata alla versione 4.3 del programma coperto dal contratto di licenza.

AssetCenter

Capitolo 1. Introduzione	5
Presentazione generale	5
Principio di funzionamento	6
Riguardo a questo manuale	8
Capitolo 2. Installazione di AssetCenter Web in Windows	11
Configurazione necessaria	11
Installare AssetCenter Web	12
Capitolo 3. Implementazione server AssetCenter Web	15
Avviare Tomcat	15
Avvio di Apache	16
Capitolo 4. Impostazione di OAA per AssetCenter Web	17
Connettersi al portale di amministrazione	17
Configurare il modulo Pannello di controllo (Control Panel)	18
Configurare il connettore AssetCenter	19
Configurare le lingue disponibili	19
Definire i diritti utente	20
Definizione dei diritti di personalizzazione di AssetCenter Web	23

Convalidare la configurazione	24
Modifica un parametro	24
Capitolo 5. Utilizzazione di AssetCenter Web	27
Ergonomia generale	27
Weblication predefinite	30
Esempio di funzione	30
Dati visualizzati	33
Personalizzazione di una pagina di AssetCenter Web	34
Indice analitico	37

1 | Introduzione

CAPITOLO

Questo manuale illustra dettagliatamente l'installazione, la configurazione e l'uso di AssetCenter Web.

Presentazione generale

AssetCenter Web permette a tutti i dipendenti con accesso a Internet di poter accedere ai dati di AssetCenter.

A seconda dei diritti che gli sono stati attribuiti, un utente può effettuare varie operazioni sul database AssetCenter. Queste operazioni possono essere anche operazioni semplici come consultare dati relativi ad asset oppure operazioni più complesse come l'aggiunta o l'eliminazione di un asset.

L'importanza di AssetCenter Web deriva da tre aspetti fondamentali:

- A differenza della grande maggioranza di siti Intranet/Internet, che forniscono informazioni statiche, AssetCenter Web fornisce informazioni dinamiche. Le pagine visualizzate da qualsiasi utente in un dato istante corrispondono esattamente ai dati contenuti nel database AssetCenter allo stesso istante. AssetCenter Web crea ogni pagina in tempo reale affinché possa essere visualizzata sempre l'ultima modifica apportatavi.

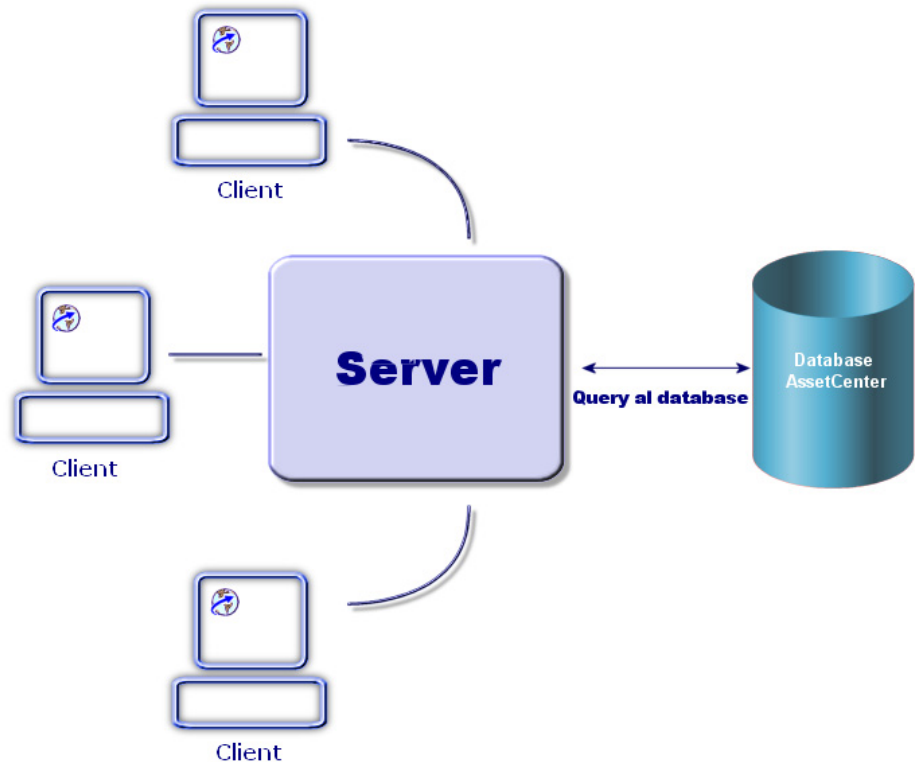
- AssetCenter Web fornisce un accesso interattivo al database AssetCenter. Un utente può così, in tempo reale:
 - Consultare tutti o parte dei dati del database AssetCenter, sulla base di alcuni criteri (query sul database, profilo utente).
 - Ricercare dati: l'utente può per esempio, controllare gli interventi che gli vengono attribuiti.
 - Modificare o eliminare dati
- AssetCenter Web controlla gli accessi di tutti gli utenti di AssetCenter Web al database AssetCenter.

Principio di funzionamento

AssetCenter Web è un insieme di Weblication basate su tecnologia Open Application Architecture. L'architettura di OAA (e naturalmente quella di AssetCenter Web) è stata concepita per:

- proporre un'ampia gamma di servizi a tutti i componenti di un'organizzazione.
- offrire un accesso a questi servizi a partire da qualsiasi localizzazione geografica degli utenti.

- aiutare i dipendenti di un'impresa a svolgere rapidamente determinati compiti.



L'applicazione AssetCenter Web comprende:

- La piattaforma OAA (Open Application Architecture) con le pagine AssetCenter Web.
- SDK Java2 Standard Edition che include l'ambiente run-time Java.
- Il server Web Apache.

- Il contenitore Web Tomcat.

Oltre a questi componenti, si deve installare un client AssetCenter sul server AssetCenter Web e stabilire il collegamento con il database di AssetCenter a cui si accede tramite AssetCenter Web.

Riguardo a questo manuale

Questo manuale si rivolge sia agli amministratori, che installano, configurano e gestiscono AssetCenter Web, che agli utenti di AssetCenter Web.

È consigliabile che l'amministratore consulti integralmente il presente manuale.

Per l'utente sarà necessario consultare solo il capitolo [Utilizzazione di AssetCenter Web](#) [pag. 27].

Convenzioni utilizzate in questo manuale

Le convenzioni tipografiche che vengono utilizzate nel presente manuale sono le seguenti:

Convenzione	Descrizione
Codice	Esempio di codice o di comando.
Carattere fisso	Comando DOS, parametro di funzione o di formattazione dati.
...	Parte di codice o di comando omessa.
NOTA:	Note.
Ulteriori informazioni...	
IMPORTANTE:	Informazioni importanti per l'utente.
Prudenza...	
SUGGERIMENTO:	Suggerimento.
Suggerimenti...	
ATTENZIONE:	Informazione estremamente importante per l'utente.
Attenzione	

Convenzione	Descrizione
Oggetto	Oggetto appartenente all'interfaccia grafica: un menu, una scheda o un pulsante.

Vengono adoperate inoltre anche le seguenti convenzioni:

- Le fasi, che si invita a seguire secondo un preciso ordine, vengono presentate sotto forma di lista non ordinata. Per esempio:
 - 1 Prima fase
 - 2 Seconda fase
 - 3 Terza e ultima fase
- Viene attribuito un numero a tutte le figure e a tutte le tabelle in funzione del capitolo in cui si trovano e dell'ordine di apparizione nel capitolo. Per esempio il titolo della quarta tabella del secondo capitolo sarà **Tabella 2-4**.

2 | Installazione di AssetCenter Web in Windows

CAPITOLO

Questo capitolo illustra l'installazione e la configurazione di OAA con le pagine AssetCenter Web.

IMPORTANTE:

La lettura di questo capitolo è indispensabile per un amministratore. Al contrario non presenta particolare interesse per un semplice utente AssetCenter Web. Quest'ultimo infatti potrà accedere alle funzioni di AssetCenter Web tramite URL (indirizzo Web), con un normale browser Internet.

Configurazione necessaria

Configurazione hardware

- Pentium II, 400MHz o più, con un minimo di 256 MB di memoria RAM.
- Circa 150 MB di spazio libero sul disco fisso.

Configurazione software

La configurazione software richiesta è descritta nella matrice di compatibilità di AssetCenter Web (disponibile sul sito Web dei Peregrine Systems, nella sezione dedicata all'assistenza clienti).

Installare AssetCenter Web

Le procedure illustrate in questa sezione sono basate sul presupposto che si utilizzi Tomcat come server applicativo e Apache come server Web. Se si decide di utilizzare server diversi, le istruzioni presenti in questo documento devono essere adattate.

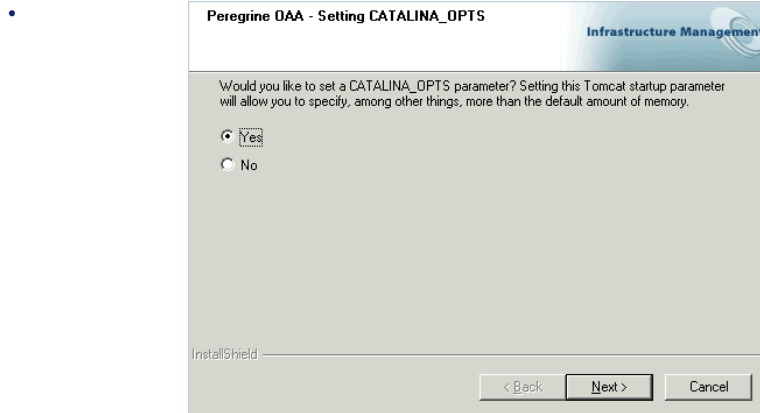
ATTENZIONE:

Se si utilizza una versione precedente di AssetCenter Web, è necessario disinstallarla prima di installare AssetCenter Web 4.3. Durante questa operazioni, verranno disinstallati automaticamente anche OAA, Apache, Tomcat e SDK Java2 Standard Edition.

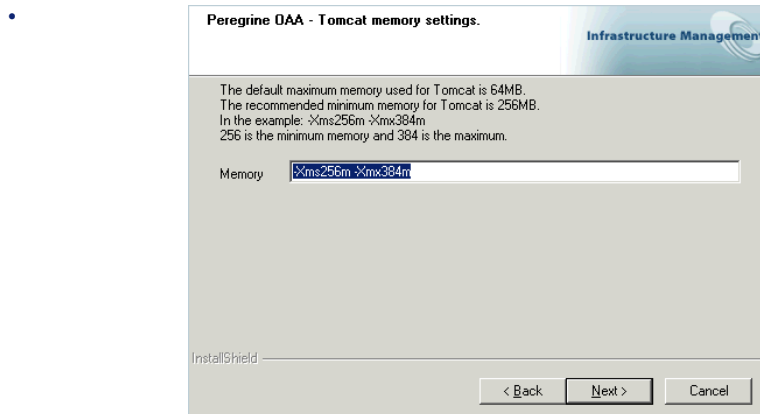
Per installare OAA con le pagine AssetCenter Web, Apache, Tomcat e JDK:

- 1 Inserire il CD-Rom di AssetCenter.
- 2 Se la finestra grafica del programma d'installazione non viene visualizzata automaticamente all'inserimento del CD-ROM:
 - 1 Aprire Esplora risorse di Windows
 - 2 Selezionare il CD-ROM
 - 3 Selezionare la directory principale del CD-ROM
 - 4 Eseguire il programma **autorun.exe**
- 3 Selezionare **AssetCenter Web** e fare clic su **Installare**.
- 4 Selezionare una delle modalità di installazione disponibili:
 - **Tipica:** È la modalità consigliata. Installa OAA con le pagine di AssetCenter Web, Tomcat, Apache e SDK Java2 Standard Edition.
 - **Personalizzata:** Questa modalità consente di installare solo i componenti desiderati. Questa modalità è consigliata solo per gli utenti esperti.

Di seguito le informazioni sulle finestre che potrebbero porre problema:



Assicurarsi che è stato selezionato **Yes**.



Assicurarsi che nel campo **Memoria** sia presente il valore **-Xmx256m-Xmx384m**.

3 | Implementazione server AssetCenter Web

CAPITOLO

Per configurare OAA e per rendere AssetCenter Web disponibile per gli utenti, è necessario fare in modo che le applicazioni indicate di seguito siano sempre in esecuzione sul server:

- Il server applicativo (Tomcat per impostazione predefinita).
- Il server Web (Apache predefinito).

Se si svolge tutto come previsto il programma d'installazione si lancia automaticamente Tomcat e Apache alla fine dell'esecuzione.

Fa anche in modo che Tomcat e Apache vengano lanciati a ogni avvio del computer.

Il presente capitolo illustra come avviare Tomcat e Apache se arrestati.

Avviare Tomcat

Per avviare o arrestare Tomcat:

- 1 Aprire il prompt di comandi MS-DOS.
- 2 Portarsi nella sottocartella **common\Tomcat4\bin** della cartella di installazione di AssetCenter Web.

3 Immettere il seguente comando:

```
startup
```

4 Lasciare aperto il prompt dei comandi.

 **NOTA:**


In Unix il comando è:

```
tomcat.sh start
```

Per ulteriori informazioni su Tomcat consultare la relativa documentazione.

Avvio di Apache

Per avviare Apache:

- 1 Aprire Esplora risorse di Windows.
- 2 Selezionare la sottocartella **common\Apache2\bin** della cartella d'installazione di Apache.
- 3 Eseguire **ApacheMonitor.exe**.
- 4 Cliccare con il pulsante destro del mouse sull'icona  della barra dei task.
- 5 Selezionare la voce del menù **Open Apache Monitor**.
- 6 Cliccare su **Avvio**.

Per ulteriori informazioni su Apache consultare la relativa documentazione.

4 | Impostazione di OAA per AssetCenter Web

CAPITOLO

Prima che un utente possa connettersi a AssetCenter Web, è necessario impostare i parametri OAA tramite il portale di amministrazione di AssetCenter Web.

Il presente capitolo spiega come fare.

Connettersi al portale di amministrazione

- 1 Verificare che il server applicativo (Tomcat) e il server Web (Apache) siano stati avviati sul server AssetCenter Web.

 **SUGGERIMENTO:**

Non è necessario avviare AssetCenter.

- 2 Avviare un browser Web.
- 3 Nel campo **Indirizzo** del browser immettere:

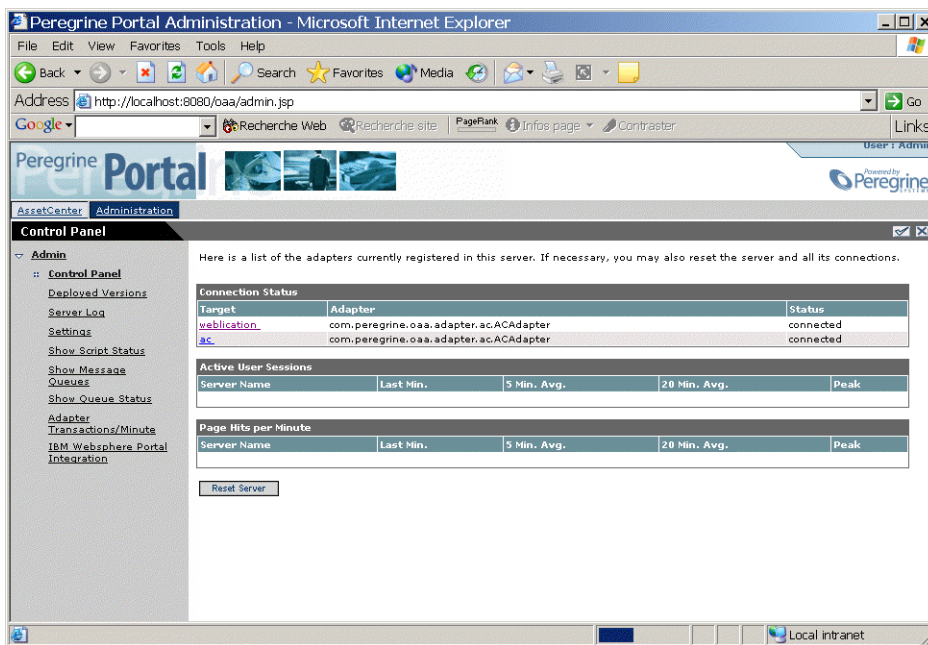
`http://<host>:<port>/oaa/admin.jsp`

host: nome del server AssetCenter Web.

- port:** indica il numero della porta se è diverso da **80**.
- 4 Premere **INVIO**.
Viene visualizzata la pagina di connessione al portale di amministrazione.
 - 5 Nel campo **Nome utente (User Name)**, immettere **System**.
La password per default è vuota.
 - 6 Fare clic su **System Maintenance login (System Maintenance login)**.

Configurare il modulo Pannello di controllo (Control Panel)

- 1 Selezionare il menu **Pannello di controllo (Control Panel)**.



- 2 Verificare che i seguenti connettori siano sull'elenco (non è importante se ve ne sono anche altri):
 - **weblication**
 - **ac**



NOTA:

A questo stadio è possibile che lo stato dei connettori sia **Disconnected** (**Disconnected**).

Non è un problema.

Configurare il connettore AssetCenter

- 1 Selezionare il menu **Impostazioni** (**Settings**).
- 2 Selezionare la scheda **AssetCenter**.
- 3 Verificare i parametri della pagina soprattutto:
 - **Database**: nome connessione AssetCenter al database.



NOTA:

AssetCenter deve essere già stato dichiarato sul server AssetCenter Web usando un client AssetCenter.

- 4 Salvare le eventuali modifiche facendo clic su **Salva** (**Save**).

Configurare le lingue disponibili

L'utente può selezionare la lingua dell'interfaccia AssetCenter Web in una lista della pagina di connessione, tra le lingue annoverate.

Per definire le lingue disponibili e la lingua per default:

- 1 Selezionare il menu **Impostazioni** (**Settings**).
- 2 Selezionare la scheda **Common** (**Common**).
- 3 Nella sezione **Encoding, Locales e Sessions** (**Encoding, Locales, and Sessions**), selezionare **Locales** (**Locales**).
- 4 Definire le lingue disponibili per l'interfaccia utente di AssetCenter Web.

Esempio:

en, fr

Il primo valore contenuto nel parametro **Locales** (**Locales**) determina la **lingua predefinita**.

Sono supportate le seguenti lingue e i relativi codici paesi:

Lingua	Codice Paese
Inglese	en
Italiano	fr

- 5 Salvare le eventuali modifiche facendo clic su **Salva (Save)**.

Definire i diritti utente


Si distinguono vari tipi di diritti:

Tipo di diritti	Modalità definizione del tipo di diritti
Pagine AssetCenter Web visibili da un dato utente	<ol style="list-style-type: none"> 1 Avviare AssetCenter. 2 Visualizzare l'elenco dei diritti utente (menù Amministrazione/ Diritti utente). 3 Se inesistenti creare i diritti acw.* Per conoscere l'elenco dei diritti consultare la sezione Elenco dei diritti d'accesso AssetCenter Web [pag. 22]. A questo stadio conta solo la denominazione dei diritti; è possibile definire i diritti di lettura, immissione, creazione ed eliminazione in seguito. 4 Chiudere l'elenco dei diritti utente (pulsante Chiudi). 5 Visualizzare l'elenco dei profili utente (menù Amministrazione/ Profili utente). 6 Creare un nuovo profilo o selezionare un profilo esistente. 7 Selezionare la scheda Diritti utente. 8 Aggiungere i diritti acw.* appropriati. 9 Salvare queste informazioni (pulsante Crea o Modifica). 10 Chiudere l'elenco dei profili utente (pulsante Chiudi). 11 Visualizzare l'elenco dei dipendenti (menù Parco/ Servizi e dipendenti). 12 Selezionare il dipendente a chi si desidera attribuire il profilo d'accesso appena definito. 13 Selezionare la scheda Profilo. 14 Completare il campo Profilo selezionando il profilo d'accesso appena definito. 15 Chiudere l'elenco dei dipendenti (pulsante Chiudi).

Tipo di diritti	Modalità definizione del tipo di diritti
Dati del database AssetCenter visibili e modificabili da un dato utente.	<ol style="list-style-type: none"> 1 Avviare AssetCenter. 2 Visualizzare l'elenco dei dipendenti (menù Parco/ Servizi e dipendenti). 3 Selezionare il dipendente a chi si desidera dare accesso ai dati del database AssetCenter. 4 Selezionare la scheda Profilo. 5 Visualizzare i dettagli del profilo associato al dipendente (lente a destra del campo Profilo). 6 Definire il profilo in modo completo (soprattutto: diritti utente e limitazioni d'accesso). Per quanto riguarda i diritti di accesso è possibile definire i diritti di lettura, immissione, creazione ed eliminazione in seguito. È possibile utilizzare diritti generali, oppure i diritti acw.* previsti per la visualizzazione delle pagine AssetCenter Web. 7 Salvare queste modifiche (pulsante Modifica).

Elenco dei diritti d'accesso AssetCenter Web

Nome del diritto d'accesso	Modulo corrispondente	Pagine autorizzate
acw.cable	Cable	Tutte le pagine del modulo.
acw.contract	Contratti	Tutte le pagine del modulo.
acw.finance	Finanze	Tutte le pagine del modulo.
acw.portfolio	Parco	<ul style="list-style-type: none"> • Elementi del parco • Lotti • Computer • Telefoni • Progetti
acw.portfolio + acw.portfolio.technician	Parco	Pagine autorizzate dal diritto acw.portfolio più: <ul style="list-style-type: none"> • Interventi perso.
acw.portfolio + acw.portfolio.manager	Parco	Pagine autorizzate dal diritto acw.portfolio più: <ul style="list-style-type: none"> • Interventi

Nome del diritto d'accesso	Modulo corrispondente	Pagine autorizzate
acw.system	Generale	<ul style="list-style-type: none"> • Società • Contatti • Servizi • Dipendenti • Gruppi • Ubicazioni • Scorte • Messaggi perso.
acw.system + acw.system.mytasks	Generale	Pagine autorizzate dal diritto acw.system più: <ul style="list-style-type: none"> • Task in corso perso.
acw.reconc	Riconciliazione	Le proposte di riconciliazione assegnate al responsabile collegato a AssetCenter Web.
acw.reconc + acw.reconc.manager getit.personalization.admin	Riconciliazione	Tutte le proposte di riconciliazione Questo diritto viene considerato solo se l'opzione End user personalization (scheda Comune (Common) , sezione Personalizzazione) è impostata su Limited . In questo caso, questo diritto consente di personalizzare tutti i parametri delle pagine in AssetCenter Web usando l'icona  .

Definizione dei diritti di personalizzazione di AssetCenter Web

La possibilità di personalizzare AssetCenter Web dipende dai seguenti elementi:

- Il valore dell'opzione **End user personalization** (scheda **Common**, sezione **Personalization**)
- La definizione e l'assegnazione del diritto utente **getit.personalization.admin** nel database di AssetCenter.

Per definire il valore dell'opzione **Personalization**:

- 1 Selezionare il menu **Impostazioni (Settings)**.

- 2 Selezionare la scheda **Common (Common)**.
- 3 Nella sezione **Personalization (Personalization)**, selezionare il parametro **End user personalization (End user personalization)**.
- 4 Assegnare uno dei seguenti valori:
 - **Attivato**: Tutti gli utenti possono personalizzare tutti gli aspetti delle pagine di AssetCenter Web.
 - **Disattivato**: Nessun utente può personalizzare le pagine di AssetCenter Web.
 - **Limited**: Solo gli utenti associati ad un profilo contenente il diritto **getit.personalization.admin** possono personalizzare gli aspetti della pagine di AssetCenter Web.
- 5 Salvare le eventuali modifiche facendo clic su **Salva (Save)**.

Convalidare la configurazione

Fare clic sul menu **Pannello di controllo (Control Panel)** e poi su **Reset Server (Reset Server)**.

In questa fase, lo stato dei connettori **ca** e **weblication** deve essere **Connected (Connected)**.

Modifica un parametro

Per definire o modificare un parametro:

- 1 Selezionare il menu **Impostazioni (Settings)**.
- 2 Selezionare la scheda che contiene il parametro da modificare.
- 3 Selezionare il nuovo valore.

 **NOTA:**

È talvolta impossibile ristabilire il valore predefinito di un parametro cliccando sul collegamento che si trova a destra del parametro.

-
- 4 Fare clic su **Salva (Save)** nella parte inferiore della pagina.
 - 5 Dopo che tutti i parametri sono stati modificati, fare clic su **Reset Server (Reset Server)**. Dopo l'aggiornamento del server, nella parte superiore della

pagina **Pannello di controllo (Control Panel)** viene visualizzato un messaggio.

5 Utilizzazione di AssetCenter Web

CAPITOLO

Questo capitolo si propone di:

- presentare la base dell'interfaccia delle Weblication.
- illustrare a grandi linee le funzioni delle Weblication fornite con AssetCenter Web.

Ergonomia generale

Connessione a AssetCenter Web

Per connettersi adAssetCenter Web:

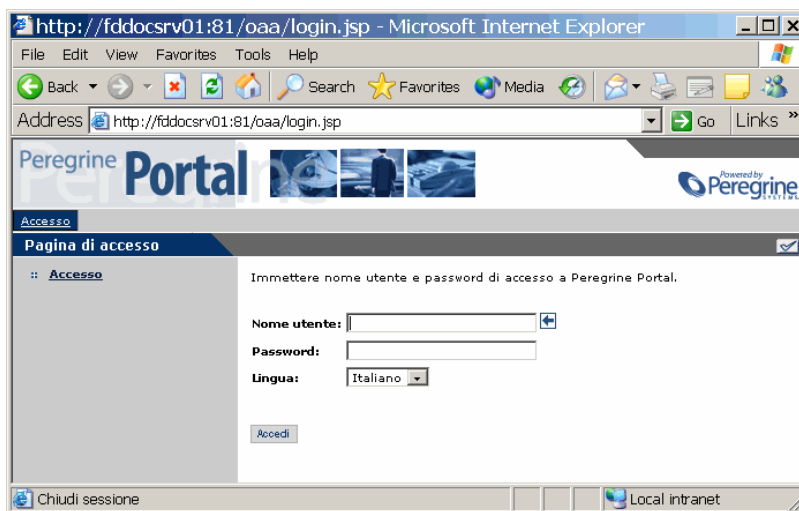
- 1 Immettere il seguente URL nel browser:

```
http://<host>:<port>/oaa/login.jsp
```

host: nome del server AssetCenter Web.

port: indica il numero della porta se è diverso da **80**.

2 Il browser visualizza la pagina iniziale di AssetCenter Web.



3 Riempire i campi e fare clic su **Login**.

Schede

Nella parte superiore dello schermo vengono visualizzate numerose schede:

- **Home:** Consente di personalizzare la home page e alcuni parametri generali a livello di computer utente.
- **AssetCenter:** Consente di accedere agli schermi nei moduli AssetCenter.

Menu principale




La barra laterale della pagina di AssetCenter Web contiene un elenco di tutte le applicazioni Web, a seconda della scheda attivata nella parte superiore dello schermo. Fare clic su una voce di menu per accedere all'applicazione Web desiderata.

Finestra di consultazione

La parte destra della pagina di AssetCenter Web è costituita da una finestra in cui si trovano alcune informazioni. In questa finestra è possibile trovare i risultati delle ricerche o le modifiche effettuate sui record.




Barra degli strumenti

La seguente tabella contiene tutte le icone della barra degli strumenti e spiega le funzioni che sono loro associate:


Icona	Funzione
	L'icona chiude la sessione di lavoro AssetCenter Web.
	Questa icona consente di attivare un'azione che dipende dal contesto in cui è visualizzata l'icona. Il suggerimento visualizzato quando il puntatore si trova a sinistra dell'icona indica con precisione l'azione attivata.
	Questa icona consente di personalizzare la pagina corrente a livello di computer utente.

Icone presenti nelle pagine di AssetCenter Web

Elenco delle icone presenti nelle Weblication:

Icona	Funzione
	Visualizza l'elenco dei record tra i quali deve essere effettuata la selezione.
	Elimina il contenuto del campo.
	Visualizza un calendario grafico che consente di selezionare una data.

Disconnessione

Per disconnettersi, cliccare direttamente sull'icona  nella barra degli strumenti di AssetCenter Web.

Weblication predefinite

AssetCenter Web viene fornito con le funzionalità più correnti. Per accedere a una di queste funzioni:

- Connettersi al database tramite AssetCenter Web.
- Cliccare sull'opzione del menu che corrisponde alla funzione nel menu principale.

A seconda della funzione selezionata, la finestra che viene visualizzata:


- Presenta dei dati del database di AssetCenter.
 - Visualizza elenchi di opzioni che permettono di selezionare dei dati del database di AssetCenter.
 - Comporta zone di inserimento libero di testo.
-



NOTA:

I paragrafi che seguono indicano quali sono le funzionalità fornite con AssetCenter Web. La funzionalità di consultazione degli elementi del parco, descritta in seguito nel presente manuale, presenta un'interfaccia e una modalità operativa simile a tutte le altre funzionalità.

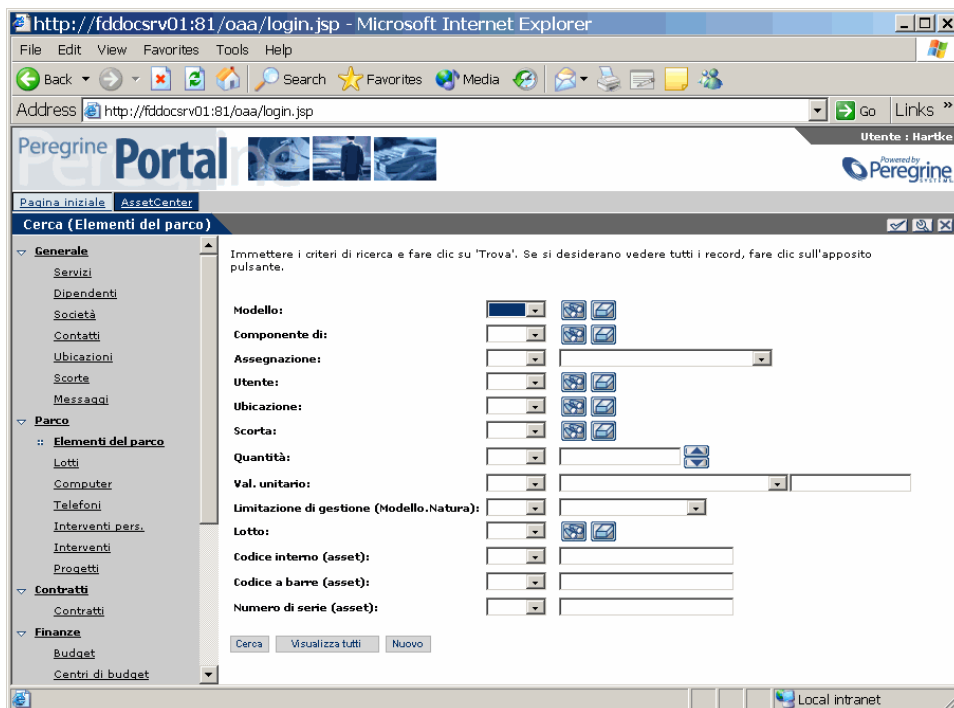
Moduli disponibili

-  Sistema
-  Parco
-  Contratti
-  Finanze
-  Cablaggio
-  Riconciliazione

Esempio di funzione

Questa sezione illustra in dettaglio la funzione di consultazione degli Asset in AssetCenter Web.

- 1 Per accedere a questa funzione, fare clic sulla scheda **AssetCenter** e poi sulla voce **Elementi del parco** nel menu principale di AssetCenter Web.



- 2 Questa funzione permette di ricercare un asset sulla base di alcuni criteri, quali:
 - **Modello**
 - **Componente di**
 - **Assegnazione**
 - **Utente**
 - **Ubicazione**
 - **Scorta**
 - **Codice interno**
- 3 Cliccare sull'applicazione Web **Computer** nel modulo **Parco**. Cliccare poi su **Cerca**.

AssetCenter Web visualizza l'elenco dei computer del parco.

The screenshot shows a web browser window displaying the AssetCenter Web interface. The browser address bar shows the URL: <http://fddocsvr01:81/oa/login.jsp>. The page title is "Peregrine Portal". The user is identified as "Utente : Hartke".

The main content area is titled "Computer" and displays a list of computer records. The list is organized into columns: "Nome", "Dominio/Gruppo", and "Modello (Elemento del parco)". The records are as follows:

Nome	Dominio/Gruppo	Modello (Elemento del parco)
CPU000001		EVO D500 UP
CPU000002		EVO D500 UP
CPU000003		EVO D500 UP
CPU000004		EVO D500 UP
CPU000005		EVO D500 UP
CPU000006		EVO D500 UP
CPU000021		Pocket PC E740 WIFI
GRP000002		
CPU000007		EVO D500 UP
CPU000008		EVO D500 UP
CPU000009		EVO D500 UP
CPU000010		EVO D500 UP
CPU000011		Deskpro EN - DT - PIII 933
CPU000012		EVO D500 UP
CPU000013		Netserver lc 2000
CPU000014		Netserver lc 2000
CPU000015		Netserver lc 2000
CPU000016		Netserver lc 2000
CPU000017		Inspiron 5000
CPU000018		Pocket PC E3000 Casio

Below the table, there are two buttons: "Nuova ricerca" and "Nuovo".

- 4 È possibile ora cliccare sul computer desiderato per visualizzarne i dettagli. **CPU000001** nell'elenco **Nome**. Si accede quindi ai dettagli dell'elemento del parco selezionato.

The screenshot shows the 'Dettagli del computer' page for element 'CPU000001'. The interface includes a navigation menu on the left and a main form area on the right. The form contains the following fields:

Gruppo:	<input type="text" value="CPU000001"/>
Nome:	<input type="text" value="CPU000001"/>
Cod. int.:	<input type="text" value="DKT001013"/>
Tipo computer:	<input type="text"/>
Ultimo inventario:	<input type="text"/> : <input type="text"/>
Prossimo inventario:	<input type="text"/> : <input type="text"/>
Modello (Elemento del parco):	<input type="text" value="EVO D500 UB"/>
Assegnazione (Elemento del parco):	<input type="text" value="In uso"/>
Utente (Elemento del parco):	<input type="text" value="Bernard, Cathy"/>
Ubicazione (Elemento del parco):	<input type="text" value="/Standort Hamburg/Gebäude 02/Lager/004 - Büro"/>
Scorta (Elemento del parco):	<input type="text"/>
Commento (Elemento del parco):	<input type="text"/>
Ultimo inventario hardware:	<input type="text"/> : <input type="text"/>
Tipo processore:	<input type="text" value="Celeron"/>
Memoria:	<input type="text" value="128"/>
Versione CPU:	<input type="text"/>
Dimensioni disco:	<input type="text" value="20480"/>

Dati visualizzati

Informazioni relative ai dati contenuti e visualizzati ed elaborati in AssetCenter Web.

Dati aggiornati

I dati che vengono visualizzati sono identici a quelli contenuti nel database di AssetCenter: AssetCenter Web compila dinamicamente le pagine HTML durante la visualizzazione stessa, affinché queste integrino le ultime informazioni immesse nel database.

Per l'utente è come se accedesse al database AssetCenter Web via un programma AssetCenter Web Windows.




Dopo un periodo più o meno lungo di visualizzazione, i dati visualizzati possono essere obsoleti; per aggiornarli basta aggiornare la pagina.

Dati protetti

Gli utenti possono visualizzare solo i dati ai quali hanno accesso, in base ai diritti che sono stati concessi loro dall'amministratore.

Personalizzazione di una pagina di AssetCenter Web






Accesso alla funzione di personalizzazione per una pagina

- 1 Visualizzare la pagina da personalizzare.
 - 2 Fare clic su  sulla barra degli strumenti.
 - 3 Viene visualizzata una finestra per la personalizzazione.
-





Qualsiasi personalizzazione eseguita in questo modo viene salvata a livello di server e risulta valida per tutti gli utenti di AssetCenter Web.

Aggiunta di un campo, un collegamento o il titolo di una sezione ad una pagina esistente

- 1 Visualizzare la pagina contenente il campo, il collegamento o il titolo della sezione da personalizzare.
- 2 Fare clic su  sulla barra degli strumenti.
- 3 Nella finestra di configurazione, selezionare il campo, il collegamento o il titolo della sezione nell'elenco **Available Fields**.
- 4 Fare clic su  o  tra i due elenchi oppure fare doppio clic sul campo, collegamento o titolo della sessione.
L'elemento viene aggiunto alla fine dell'elenco **Current Configuration**.
È possibile spostare gli elementi nell'elenco **Current Configuration** usando le icone  e .
- 5 Fare clic su **Salva**.

Modifica degli attributi di un campo, di un collegamento o del titolo di una sezione

- 1 Visualizzare la pagina contenente il campo, il collegamento o il titolo della sezione da personalizzare.
- 2 Fare clic su  sulla barra degli strumenti.
- 3 Nella finestra di configurazione, selezionare il campo, il collegamento o il titolo della sezione nell'elenco **Current Configuration**.
- 4 Fare clic su  a destra dell'elenco **Current Configuration** oppure fare doppio clic sul campo, sul collegamento o sul titolo della sezione.
- 5 Nella seconda finestra di configurazione, modificare gli attributi desiderati.
- 6 Fare clic su **Salva**.

Indice analitico

Indice

A

- acw.* (diritti utente), 21
- acw.cable (diritto utente), 22
- acw.contract (diritto utente), 22
- acw.finance (diritto utente), 22
- acw.portfolio.manager (diritto utente), 22
- acw.portfolio.technician (diritto utente), 22
- acw.portfolio (diritto utente), 22 , 22 , 22
- acw.reconc (diritto utente), 23 , 23
- acw.system.mytasks (diritto utente), 23
- acw.system (diritto utente), 23 , 23
- admin.jsp, 17
- Aggiornamento
 - Dati, 34
 - OAA, 12
- Aggiornamento dei dati, 34
- Amministrazione, 17
- Apache, 7
 - Applicazioni necessarie, 15
 - Avvio, 16
- apachemonitor.exe, 16
- Applicazioni necessarie, 15
- Applicazioni Web predefinite, 30
- AssetCenter, 8
- AssetCenter (connettore), 19
- AssetCenter (scheda), 19
- autorun.exe, 12

B

- Barra degli strumenti, 29
- bin (cartella), 15

C

- ca (connettore), 24 , 18
- Cablaggio (modulo), 30
- Calendari, 29
- Campi - eliminazione del contenuto, 29
- Client - accesso al database, 7
- Collegamento, 27
- Common (scheda), 24 , 19
- Componenti, 7
- Configurazione
 - Convalida, 24
 - Pagine di AssetCenter Web e OAA, 11
- Configurazione di CATALINA_OPTS (finestra), 13
- Configurazione di OAA
 - Modifica, 24
 - Procedura, 17
 - Valori predefiniti, 24
- Configurazione necessaria, 11
- Connected (stato), 24
- Contratti (modulo), 30

D

- Database (parametro), 19
- Database - accesso, 7

Date, 29
 Dati - aggiornamento, 34
 Dati obsoleti, 34
 Diritti di accesso, 22
 Diritti utente, 20
 Diritti utente (menu), 21
 Diritti utente (scheda), 21
 Disconnected (stato), 19
 Disconnessione, 29

E

Elenchi - ricerche, 29
 Encoding (sezione), 24 , 19
 Esempi, 30

F

Finanze (modulo), 30
 Finestra di consultazione, 29
 Funzionalità, 27

G

Generale (modulo), 30
 getit.personalization.admin (diritto utente), 23

H

Helpdesk (modulo), 30

I

Icone
 Barra degli strumenti, 29
 Pagine, 29
 Impostazioni della memoria per Tomcat (finestra), 13
 Installazione
 AssetCenter Web, 11
 Procedura, 12
 Interfaccia, 27

J

Java, 7

L

Lingue disponibili, 19
 Locales (sezione), 24 , 19

M

Memoria (opzione), 13
 Menu principale, 28
 Moduli, 30

O

OAA, 7
 Aggiornamento, 12
 Applicazioni necessarie, 15
 Configurazione, 17
 Installazione, 11
 Presentazione generale di AssetCenter Web, 6
 Open Application Architecture (Vd. OAA)

P

Pannello di controllo (menu), 24
 Pannello di controllo (modulo), 18
 Parco (modulo), 30
 Presentazione generale, 6
 Profili utente (menu), 21
 Profilo (scheda), 22 , 21

R

Requisiti hardware, 11
 Reset Server (pulsante), 24
 Reset Server (pulsante OAA), 24
 Ricerche, 29 , 29

S

SDK Java2 Standard Edition, 7
 Server applicativo, 15
 Server Web
 Applicazioni necessarie, 15
 Implementazione, 15
 Sessione di lavoro - termine, 29
 Sessions (sezione), 24 , 19
 Sicurezza, 34

T

Tomcat, 8

 Aggiornamento, 12

 Applicazioni necessarie, 15

 Avvio, 15

U

URL, 27, 17

Uso, 27

Utilità, 5

W

weblication (connettore), 24, 18

