

# HP Asset Manager

软件版本: 5.10

---

调整

文档发行日期: 16 September 2008  
软件发行日期: September 2008



# 法律声明

## 版权声明

(c) Copyright 1994-2008 Hewlett-Packard Development Company, L.P.

## 受限权利

保密计算机软件

必须从 **HP** 获得的有效许可证才能拥有、使用或复制。

根据 **FAR 12.211** 和 **12.212**，商业计算机软件、计算机软件文档和商业项目的技术数据已根据供应商标准商业许可条款，授权给美国政府。

## 担保

**HP** 产品和服务的所有担保已在随产品和服务提供的担保声明中阐明。

声明中没有内容构成附加担保条款。

对于其中包含的任何技术、编辑错误或遗漏，**HP** 概不负责。

此处包含的信息如有更改，恕不另行通知。

## 商标声明

- **Adobe®**, **Adobe logo®**, **Acrobat®** and **Acrobat Logo®** are trademarks of Adobe Systems Incorporated.
- **Corel®** and **Corel logo®** are trademarks or registered trademarks of Corel Corporation or Corel Corporation Limited.
- **Java™** is a US trademark of Sun Microsystems, Inc.
- **Microsoft®**, **Windows®**, **Windows NT®**, **Windows® XP**, **Windows Mobile®** and **Windows Vista®** are U.S. registered trademarks of Microsoft Corporation.
- **Oracle®** is a registered trademark of Oracle Corporation and/or its affiliates.
- **UNIX®** is a registered trademark of The Open Group.

# 目录

|                  |           |
|------------------|-----------|
| 简介               | 7         |
| 调整的定义            | 7         |
| 调整模块的功能          | 7         |
| 调整模块的目标用户        | 9         |
| 如何使用本指南          | 9         |
| <b>章 1. 概述</b>   | <b>11</b> |
| 调整模块的实现过程        | 11        |
| <b>章 2. 调整过程</b> | <b>13</b> |
| 定义调整规则 - 管理员部分   | 14        |
| 验证调整建议 - 用户部分    | 15        |
| <b>章 3. 示例情景</b> | <b>19</b> |
| 更新目录 (示例情景)      | 19        |



# 图形列表

|                                           |    |
|-------------------------------------------|----|
| 1. 调整过程 . . . . .                         | 8  |
| 2.1. 调整过程 . . . . .                       | 13 |
| 2.2. 调整建议表 . . . . .                      | 16 |
| 3.1. <b>Catalog.scn</b> 情景图表 . . . . .    | 20 |
| 3.2. <b>catalog.scn</b> 情景的调整建议 . . . . . | 22 |



# 简介

---

## 调整的定义

调整是一个将源应用程序所输入的数据集成到目标应用程序的过程，其中源应用程序中的数据比目标应用程序中现有的数据要新。

该过程基于以下问题：“我要调整的信息在目标系统中是否已经存在？”

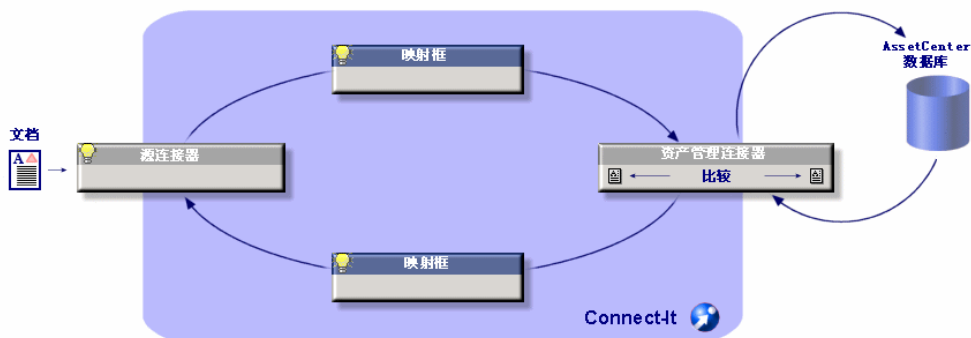
- 如果答案为“否”，则插入输入数据。
- 如果答案为“是”，则根据输入数据包含的信息对现有数据进行更新。

---

## 调整模块的功能

使用调整模块，可以利用通过外部工具获得的数据更新 **Asset Manager** 中的记录。通过这种方法，可以控制用于馈送给数据库的信息，并采用特定标准实现手动或自动验证过程。

图形 1. 调整过程



调整模块需要使用以下程序：

- **HP Connect-It**（随 **Asset Manager 5.1** 一起提供）  
数据库管理员可以通过在 **HP Connect-It** 中插入脚本来定义调整规则。  
**Asset Manager** 数据库中的数据是自动更新还是手动更新，取决于用户选择的条件。  
一种或多种集成情景让您能够将数据从外部应用程序导入 **Asset Manager**。

**警告：**

使用调整模块需要一定的 **HP Connect-It** 集成平台的知识。  
有关使用 **HP Connect-It** 的详细信息，请参考用户指南。

若要充分利用**调整**模块，**HP Connect-It** 需要使用：

- **源连接器**  
此外部应用程序（例如 **HP Device and Dependency Mapping** 或 **LDAP** 之类的扫描程序）提供用于更新 **Asset Manager** 中记录的数据。
- **目标连接器**  
目前，只支持使用 **Asset Management** 作为目标连接器。  
**Asset Manager** 中的 **amReconcProposal** 表存储了管理员提出的调整建议，让您能够对其进行手动验证。



---

## 调整模块的目标用户

调整模块面向以下用户：

- 希望进行数据库自动更新的 **Asset Manager** 管理员：他们使用 **Basic** 脚本在 **HP Connect-It** 中创建调整规则。
- 被指定处理 **Asset Manager** 中的调整建议的用户：他们使用调整建议表 (**amReconcProposal**) 来管理和验证这些建议。

---

## 如何使用本指南

### 第 1 章 概述

本章概述调整模块的实现过程，并对此模块的功能进行了描述。

### 第 2 章 调整过程

本章描述典型的调整过程：**HP Connect-It** 中规则的定义（管理员功能）和对后续调整建议的管理（由指定用户实施）。

### 第 3 章 示例情景

本章给出两个调整情景的示例：更新 **Asset Manager** 中的目录以及在盘存之后更新资产组合。



# 1 概述

**Asset Manager** 的**调整**模块旨在简化您的数据库更新操作。使用此模块，可以分离定义调整标准的角色，执行技术实施并实际应用这些规则。

在 **Asset Manager** 中，使用调整模块可以：

- 对更新数据库记录所用的标准进行详细完整的定义
- 在适当的时候自动进行更新
- 对于需要进一步审查的更改，在将其集成到数据库中之前对其进行手动验证

---

## 调整模块的实现过程

**Asset Manager** 中的数据调整涉及到以下过程：

- 分析公司内部数据控制的需求  
数据库中的更改必须受到一定的控制，必须定义此控制的级别。例如，销售经理可能希望在一定限度内自动进行价格更改，但是在价格有较大幅度改动时需要逐一进行验证。
- 制定一套业务规则  
一旦完成需求分析之后，就可以定义优先级和控制标准了。
- 控制标准的技术集成  
在这个步骤中，管理员向 **HP Connect-It** 添加 **Basic** 脚本。此脚本创建调整规则并在出现需要手动验证的更改时生成调整建议表 (**amReconcProposal**) 中的记录。
- 手动验证更改

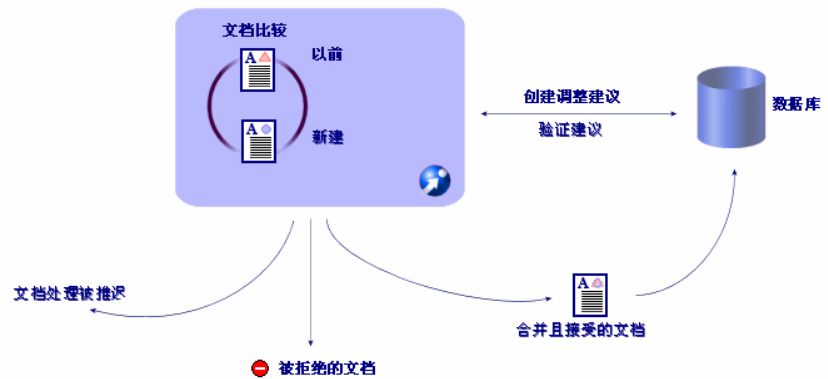
用户分别验证 **Asset Manager** 中的每项调整建议。此步骤保证了在将更改集成到数据库之前对更改进行的总体控制。

## 2 调整过程

使用**调整**模块时，必须遵循两个不同的步骤：

- 查看并编辑 **HP Connect-It** 中的调整规则  
此步骤由数据库管理员执行，数据库管理员决定对更新的控制级别。
- 在 **Asset Manager** 中，管理 **amReconcProposal** 表中的调整建议  
此步骤由负责验证比较新旧数据时生成的调整建议的人员执行。

图形 2.1. 调整过程



## 定义调整规则 - 管理员部分

在 **Asset Manager** 中使用**调整**模块之前，管理员必须先创建规则。此步骤要求在 **HP Connect-It** 中插入基本脚本。

在 **catalog.scn** 和 **edac.scn** 情景中默认提供可自定义的 **Basic** 脚本。

此 **Basic** 脚本可在 **HP Connect-It** 的映射或消耗的文档类型窗口的**调整脚本**选项卡中进行编辑。

此脚本使用以下两个专为调整设计的函数：

- 更新 (**ValidateReconcUpdate**)
- 插入 (**ValidateReconcInsert**)



**警告：**

为使**调整**模块能够正常工作，请确保在**资产管理**连接器级别选择**执行调整脚本**选项：

- 1 启动 **HP Connect-It** 情景编辑器。
- 2 激活高级配置 (**工具/高级配置**菜单)。
- 3 打开该情景。
- 4 选择**资产管理**连接器 (**情景图表**窗格)。
- 5 启动情景配置向导 (**工具/配置**菜单)。
- 6 显示向导的**高级配置**页面。
- 7 选择**执行调整脚本**选项。
- 8 确认此配置 (**完成**按钮)。

要使用**调整**模块：

- 1 访问映射或消耗的文档类型窗口的**调整脚本**选项卡。
- 2 编辑默认提供的 **Basic** 脚本。
- 3 如果希望要求手动验证库存期间进行的修改，则可以使用 **ValidateReconcUpdate** 或 **ValidateReconcInsert** 函数。当数据库中发生更改时，将在 **amReconcProposal** 表中创建调整建议，这些建议需要手动验证。



**注：**

如果只是希望无需手动验证，自动进行更新，则可以在**调整脚本**选项卡中插入选择的脚本，无需使用上述函数。



**注：**

有关 **ValidateReconcUpdate** 和 **ValidateReconcInsert** 函数参数的详细信息，请参考 **ac.bas** 文件（位于 **config\ac\bas** 文件夹）中的注释。



#### 警告:

要调用 **ValidateReconcUpdate** 和 **ValidateReconcInsert** 函数，需要将 **ac.bas** 文件添加到情景使用的 **.bas** 文件列表中。

- 如果是新情景，则默认激活 **ac.bas** 文件。
- 如果是已有的情景，请确保激活了列表中的 **ac.bas** 文件，通过**方案/全局函数**菜单可以访问该列表。



#### 警告:

在 **Asset Manager** 中确认了 **amReconcProposal** 表中的调整建议之后，需要重新启动 **HP Connect-It** 中的情景。这样才会考虑到已进行的修改，避免发生冲突。



#### 注:

作为一般规则，建议在计划程序的帮助下定期重新启动情景。有关实施计划程序的详细信息，请参考《**HP Connect-It 用户指南**》。

## 验证调整建议 - 用户部分

管理员通过填充位于 **amReconcProposal** 表详细信息窗口中的**人员或组**字段来分配要验证的建议。只有管理员才可以访问未决调整建议的完整列表。



#### 注:

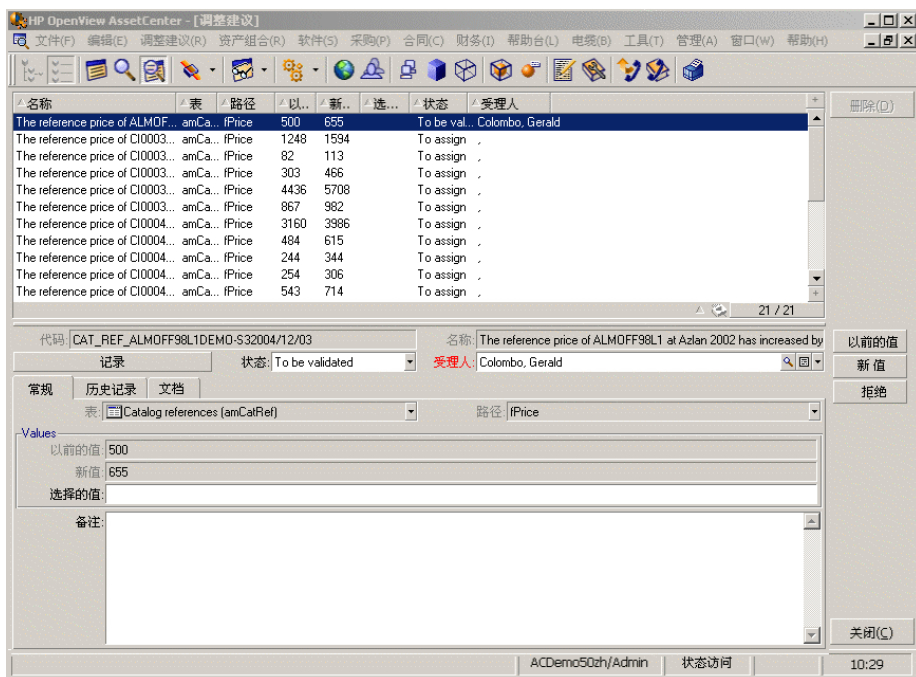
默认情况下，只有具有 **Asset Manager** 数据库管理权限的用户才可以分配调整建议。

负责验证的用户管理 **amReconcProposal** 表中为其分配的调整建议。

要手动验证调整建议：

- 1 显示 **amReconcProposal** 表，使用**资产组合/调整建议**或**管理/屏幕列表**菜单可访问该表。

图形 2.2. 调整建议表



每个调整建议都对应于表中的一条记录。与调整建议有关的所有信息都显示在详细信息窗口中。

**注:**

要显示与建议有关的记录的详细信息，请在详细信息窗口中单击**记录**按钮。

批准人可以访问被指派负责的调整建议（已确认或尚未确认）列表。

2 然后，用户可通过两种方式确认建议：

- 单击位于建议**名称**字段右侧的**旧值**或**新值**按钮。随后，**状态**字段将被自动填充，变成**已批准**。**新值**和**选择的值**字段也会根据所选的标准自动填充。

**注:**

使用**旧值**和**新值**按钮，可以直接集成现有的值。这样可以加快确认过程。

要拒绝建议（例如在盘存失败后），请单击**拒绝**按钮。

- 使用选择的值填充**选择的值**字段，并在**状态**字段中手动选择建议的状态。  
要拒绝建议，请在**状态**字段中选择**文档被拒绝**。



此后，该过程完全由手动完成，您可以在**选择的值**字段中集成其他值。



**警告:**

拒绝文档会导致拒绝调整建议和整个盘存结果（FSF 文件）。



## 3 示例情景

为举例说明调整过程和使用该模块时要遵循的方法，我们创建了一些示例情景。与这些情景相关的数据包括在随同 **Asset Manager** 一起提供的演示数据库中。

---

### 更新目录（示例情景）

发布目录可以使供应商的客户简化采购管理。目录需要手动或自动更新。利用 **Asset Manager** 中的**调整**模块，可以自定义对更新过程的控制级别。

#### 示例情景的目的

在我们的示例中，您将请求手动验证以下修改：

- 在目录中集成价格超过 1000 美元的新记录
- 价格更改幅度超过 10%

#### 使用示例情景

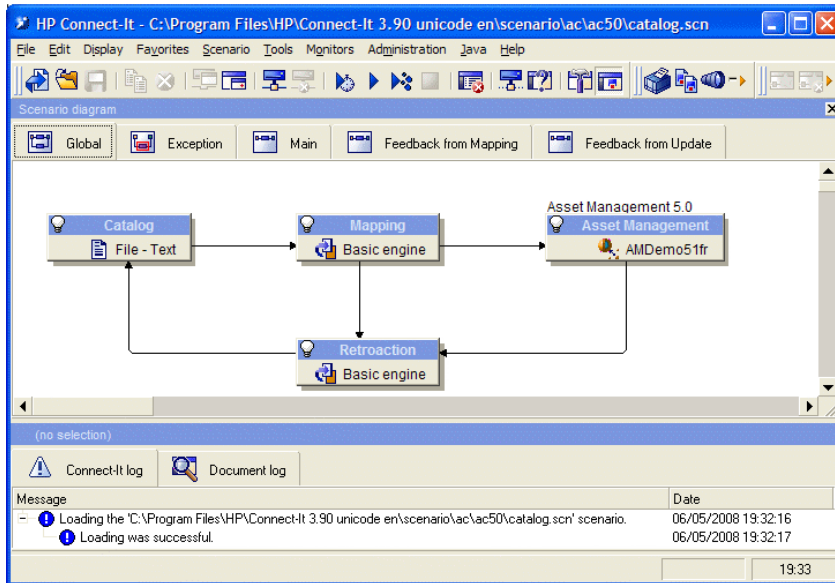
为使用此示例情景，建议您以管理员身份连接到随同 **Asset Manager** 一起提供的演示数据库。

要启动 **catalog.scn** 情景，请执行以下操作：

- 1 启动 **HP Connect-It** 集成平台

- 在文件/打开菜单中，选择位于 HP Connect-It 安装文件夹的 scenario\ac\ac51 文件夹中的 catalog.scn 文件  
显示情景图表。

图形 3.1. Catalog.scn 情景图表



要显示控制示例情景的脚本，请执行以下操作：

- 右键单击“资产管理”目标连接器，然后选择**编辑文档类型**命令
- 编辑消耗的文档类型 **amCatRef**，然后将光标置于 **fPrice** 元素上
- 利用**调整脚本**选项卡访问第一个脚本，如下所示：

```

'如果 vOldVal = 0 或 vNewVal <= vOldVal * 1.1,
测试新值 (vNewVal) 是否比原值 (vOldVal) 大 10%,
则 ' 如果新值不比原值大 10% ;
则返回 RetVal = vNewVal
Else
' 如果新值比原值大 10%
' 保存要手动验证的调整建议
RetVal = ValidateReconcUpdate("CAT_REF_" & [Ref] & [Catalog.Code] & [dPriceUpdate], FormatResString(PifStrVal("RECONC_SAMPLE_PRICE_INCREASED"), [Ref], [Catalog.Name], Int((vNewVal - vOldVal) / vOldVal * 100)), "amCatRef", "fPrice", vNewVal, vOldVal, vOldId)
End If

```

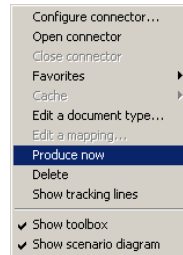
这是一个更新脚本：大于 10% 的价格增幅将会生成必须在 Asset Manager 中验证的调整建议。

- 利用**调整脚本**选项卡，还可以访问下面的脚本：

```
' 如果 vNewVal < 1000，测试新值 (vNewVal) 是否小于 1000 美元，  
则' 新值小于 1000 美元；  
则返回  
RetVal = vNewVal  
否则  
' 如果新值大于1000 美元  
' 保存要手动验证的调整建议  
RetVal = ValidateReconcInsert("CAT_REF_" & [Ref] & [Catalog.Code  
] & [dPriceUpdate], FormatResString(PifStrVal("RECONC_SAMPLE  
PRICE_TOOBIG"), [Ref], [Catalog.Name]), "amCatRef", "fPrice", vNew  
Val)  
End If
```

这是一个插入脚本：目录中价值超过 1000 美元的每条新记录都将会生成必须在 Asset Manager 中验证的调整建议。

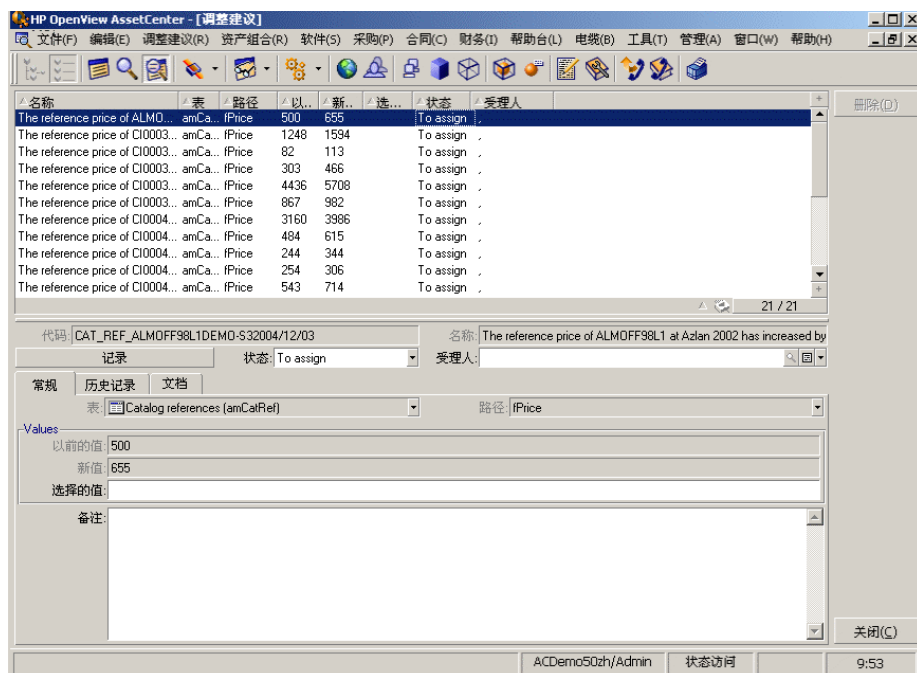
- 3 右键单击**目录连接器**，然后选择**立即生成**。



启动示例情景。

- 4 在 Asset Manager 中，选择**资产组合/调整建议**菜单。必要时，按 **F5** 刷新数据。

图形 3.2. catalog.scn 情景的调整建议



调整建议显示：

- 价格增幅小于 10% 的目录项将自动更新，而增幅超过 10% 的项目在最终集成到数据库中之前必须经过检查。
- 价值低于 1000 美元的新记录将自动集成到目录中，而价值超过 1000 美元的新记录则在最终集成到数据库中之前必须经过验证。