

Peregrine

AssetCenter

AssetCenter Web



© Copyright 2002 Peregrine Systems, Inc.

Wszelkie prawa zastrzeżone.

Informacje zawarte w niniejszym dokumencie są własnością Peregrine Systems, Incorporated i mogą być używane lub ujawniane jedynie za pisemną zgodą firmy. Zabrania się reprodukcji niniejszego podręcznika lub dowolnej jego części bez uprzedniego uzyskania pisemnej zgody firmy Peregrine Systems, Inc.. W dokumentacji wymienione są liczne marki produktów. Większość z nich to znaki towarowe zastrzeżone przez ich właścicieli.

Peregrine Systems ® i AssetCenter ® są znakami towarowymi Peregrine Systems, Inc.

Oprogramowanie opisane w niniejszym podręczniku jest dostarczane w ramach umowy licencyjnej pomiędzy Peregrine Systems, Inc. a użytkownikiem końcowym i musi być używane z zachowaniem warunków umowy. Informacje zawarte w tym dokumencie mogą zostać zmienione bez uprzedzenia i nie wiążą w żaden sposób Peregrine Systems, Inc.. Skontaktuj się z działem obsługi klienta Peregrine Systems, Inc., aby otrzymać informacje na temat daty ostatniej wersji niniejszego dokumentu.

Nazwy firm i osób wymienione w demonstracyjnej bazie danych i w przykładach podręcznikowych są fikcyjne, a ich celem jest zilustrowanie działania oprogramowania. Wszelkie podobieństwo do rzeczywistych firm lub osób, istniejących w przeszłości lub obecnie, jest czysto przypadkowe.

Produkt zawiera składniki oprogramowania Apache Software Foundation (<http://www.apache.org>).

Niniejsze wydanie dotyczy wersji 4.1.0 programu objętego umową licencyjną.

AssetCenter

Spis treści

Rozdział 1. Wstęp	7
Informacje ogólne	7
Zasady funkcjonowania	8
A propos niniejszego podręcznika	11
Konwencje użyte w niniejszym podręczniku	11
Rozdział 2. Instalacja i konfiguracja AssetCenter Web	13
Instalacja AssetCenter	14
Instalacja i konfiguracja Get-It	14
Wymagana konfiguracja	14
Wprowadzenie	15
Instalacja AssetCenter Web	16
Rozdział 3. Administracja AssetCenter Web	37
Używanie modułu administracji	37
Dostęp do modułu administracji	38
Podstawowe parametry	39
Rozdział 4. Używanie AssetCenter Web	43
Wiadomości ogólne	43

Połączenie z AssetCenter Web	43
Menu główne	44
Okno wyszukiwania	44
Pasek narzędzi	45
Ikony dostępne na stronach AssetCenter Web	45
Rozłączenie	45
Webliki domyślne	45
Funkcje związane z wyposażeniem oraz wydziałami i pracownikami	46
Funkcje związane z zarządzaniem umowami, kosztami i zleceniami pracy	47
Przykład funkcji	47
Wyświetlanie danych	51
Aktualizacja danych	51
Zabezpieczenie danych	52

Spis rysunków

2.1. Okno instalatora CD-ROM-u	17
4.1. Lista zasobów odpowiadających kryteriom zapytania	50

1 | Wstęp

ROZDZIAŁ

Niniejszy podręcznik szczegółowo opisuje instalację i funkcjonowanie AssetCenter Web.

AssetCenter Web jest przeznaczony dla przedsiębiorstw, które chcą zaoferować użytkownikom dysponującym przeglądarką internetową dostęp do bazy danych AssetCenter w celu wykonywania wcześniej określonych operacji, takich jak przeglądanie przypisanych im kart zgłoszeń.

Niniejsza wersja AssetCenter Web została opracowana dla AssetCenter 4.1.0.

Informacje ogólne

AssetCenter Web umożliwia dostęp do danych zarządzanych w AssetCenter wszystkim użytkownikom przedsiębiorstwa dysponującym przeglądarką internetową.

W zależności od posiadanych uprawnień użytkownik może wykonywać różne operacje w bazie danych AssetCenter (przeglądać, tworzyć, modyfikować, usuwać). Ze względów bezpieczeństwa operacje te są na

ogół bardzo proste: przegląd danych dotyczących zasobów, wyświetlanie kart zgłoszeń...

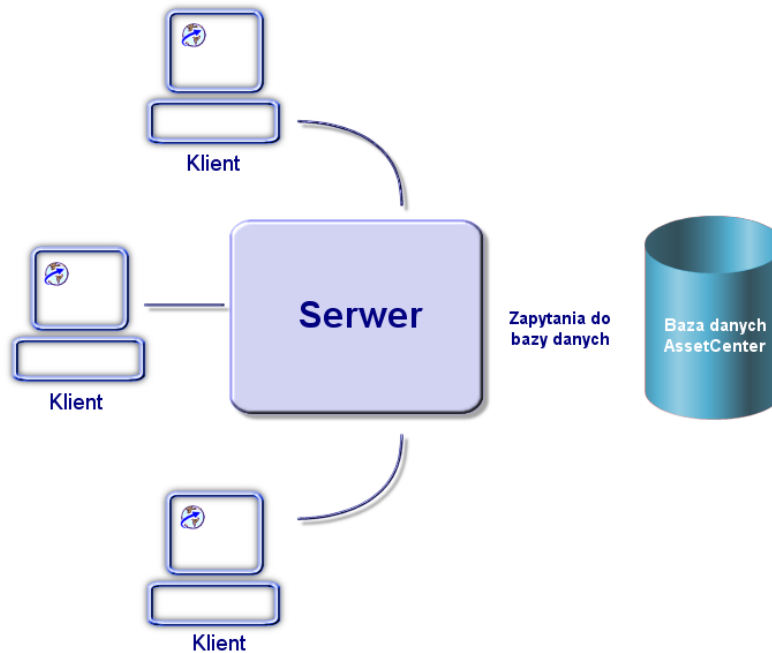
Trzy podstawowe aspekty wyróżniają AssetCenter Web:

- W przeciwieństwie do większości stron intranetowych lub internetowych przekazujących informacje statyczne, AssetCenter Web dostarcza informacji dynamicznych. Strony, pojawiające się na ekranie użytkownika, dokładnie odzwierciedlają dane zapisane w bazie danych AssetCenter w danym momencie. AssetCenter Web składa każdą stronę w czasie rzeczywistym, aby wyświetlać całkowicie zaktualizowane dane.
- AssetCenter Web umożliwia interaktywny dostęp do bazy danych AssetCenter. Dzięki temu użytkownik może, w czasie rzeczywistym:
 - Przeglądać całość lub część danych bazy danych AssetCenter, w zależności od niektórych kryteriów (zapytanie do bazy danych, tożsamość użytkownika).
 - Wyszukiwać dane: użytkownik może, na przykład, śledzić zlecenia pracy, które zostały mu przypisane.
 - Modyfikować lub usuwać dane: niektórzy użytkownicy będą mogli, na przykład, modyfikować niektóre elementy zasobu znajdującego się w repozytorium.
- AssetCenter Web kontroluje wszystkie dostępy użytkowników AssetCenter Web do bazy danych AssetCenter.

Zasady funkcjonowania

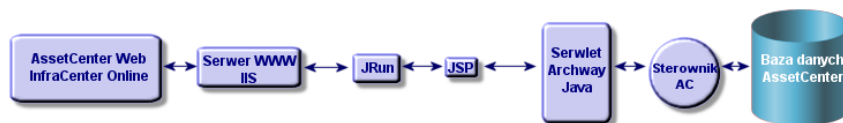
AssetCenter Web jest zbiorem Weblukacji opartych na technologii Get-It. Architektura Get-It (i, logicznie rzecz biorąc, również architektura AssetCenter Web) została tak opracowana, aby:

- oferować wachlarz usług wszystkim członkom danej organizacji.
- oferować dostęp do tych usług wszędzie tam, gdzie potrzebują tego użytkownicy.
- pomagać pracownikom przedsiębiorstwa w szybkim wykonywaniu wcześniej określonych zadań.



Aby zainstalować rozwiązania AssetCenter Web, należy zainstalować i skonfigurować kilka składników:

- Serwer WWW (IIS) dostarczany wraz z Windows NT lub Windows 2000
- JRE (Java Runtime Environment)
- JRun, serwer Javy
- AssetCenter
- Get-It w wersji skonfigurowanej do stosowania Weblikacji AssetCenter Web.



 **Uwaga:**

Weblikiacje AssetCenter Web w wersji standardowej zawierają najczęściej używane funkcje. Można jednak zaprogramować nowe lub dostosować już istniejące Weblikiacje za pomocą Get-It Studio. Więcej informacji na temat obsługi Get-It Studio znajduje się w podręcznikach do tej aplikacji. Podręczniki te są na razie dostępne jedynie w angielskiej wersji językowej.

A propos niniejszego podręcznika

Niniejszy podręcznik jest przeznaczony zarówno dla administratorów, których zadaniem jest instalacja, konfiguracja i obsługa AssetCenter Web, jak i dla użytkowników AssetCenter Web.

Administratorzy powinni przeczytać całość niniejszego podręcznika, a także podręczniki do Get-It.

Użytkownicy powinni przeczytać następujące rozdziały:

- Rozdział 1 - Wstęp
- Rozdział 3 - Używanie AssetCenter Web

 **Uwaga:**

Inne rozdziały są opcjonalne.

Konwencje użyte w niniejszym podręczniku

W niniejszym podręczniku zostały użyte następujące konwencje:

Konwencja	Opis
Kod	Przykład kodu lub polecenia.
Czcionka o stałej szerokości znaku	Polecenie DOS, parametr funkcji lub formatowanie danych.
...	Pominięta część kodu lub polecenia
Uwaga:	Uwaga o znaczeniu informacyjnym
Informacje dodatkowe...	
WAŻNE:	Informacje ważne dla użytkownika.
Ostrożnie...	
Podpowiedź:	Porada
Porada dla użytkownika...	
Ostrzeżenie:	Informacje szczególnie ważne dla użytkownika.
Ostrzeżenie	

Konwencja	Opis
Obiekt	Obiekt interfejsu graficznego: menu, pozycja menu, zakładka lub przycisk.

Oprócz tego zastosowano następujące konwencje:

- Etapy, które należy wykonać, są przedstawione w określonym porządku w postaci numerowanej listy. Przykład:
 - 1 Etap pierwszy
 - 2 Etap drugi
 - 3 Etap trzeci i ostatni
- Numery wszystkich rysunków i tabel są zgodne z numerami rozdziałów, w których się znajdują i z kolejnością pojawienia się w danym rozdziale. Przykład: tytuł czwartej tabeli rozdziału drugiego jest poprzedzony odnośnikiem **Tabela 2-4**.

2 Instalacja i konfiguracja AssetCenter Web

ROZDZIAŁ

Niniejszy rozdział przedstawia krok po kroku instalację i konfigurację AssetCenter Web. Wyjaśnia, jak optymalnie zainstalować i skonfigurować następujące elementy:

- AssetCenter
- Get-It
- Webliki AssetCenter Web
- Ewentualnie AssetCenter

WAŻNE:

Administrator musi obowiązkowo przeczytać niniejszy rozdział. Inaczej jest w przypadku typowego użytkownika AssetCenter Web, który uzyskuje dostęp do funkcji AssetCenter Web wprowadzając URL (adres WWW) w zwykłej przeglądarce internetowej.

Ostrzeżenie:

Jeżeli został już zainstalowany AssetCenter Web 3.60 sp1, należy koniecznie odinstalować tę wersję przed rozpoczęciem instalacji AssetCenter Web 4.1.0. Jeżeli uprzednio został zainstalowany Get-Resources 2.0.1, instalator AssetCenter Web 4.1.0 wykrywa tę aplikację, dokonuje jej aktualizacji uzupełniając Weblikację Get-Resources 2.0.1 za pomocą Weblikacji AssetCenter Web 4.1.0.

Instalacja AssetCenter

Informacje na temat instalacji AssetCenter znajdują się w podręczniku zatytułowanym "AssetCenter: Podręcznik instalacji i aktualizacji". Wyjaśnia on jak zainstalować i skonfigurować tę aplikację.

Instalacja i konfiguracja Get-It

Niniejszy podrozdział opisuje, jak zainstalować i skonfigurować Get-It i jego poszczególne składniki. Podczas instalacji konieczna będzie instalacja następujących elementów:

- Java Runtime Environment (JRE).
- JRun 3.1, serwer aplikacyjny Javy.
- Get-It i oprogramowanie do jego dostosowywania, Get-It Studio.

Poszczególne procedury opisane w tej części dotyczą instalacji i konfiguracji domyślnego serwera Javy (JRun) i serwera WWW (IIS) dostarczonych wraz z Get-It. W przypadku innych serwerów WWW lub Javy nie można zastosować do instalacji instrukcji podanych w niniejszym podręczniku.

Wymagana konfiguracja

Niniejsza część zawiera informacje na temat konfiguracji sprzętu i oprogramowania wymaganej do instalacji Get-It w systemie Windows. Przed przystąpieniem do instalacji oprogramowania sprawdź każdy z poniższych punktów.

Konfiguracja sprzętu

- Pentium II, 400 Mhz lub więcej, minimum 256 MB pamięci RAM.
- Około 150 MB dostępnych na twardym dysku.

Konfiguracja oprogramowania

- Microsoft Windows NT 4.0 Server lub Workstation, lub Windows 2000.
- Microsoft Internet Information Server (IIS) 4.0 (ten składnik można w razie potrzeby załadować ze strony WWW Microsoft).

Uwaga:

Windows NT Workstation używa aplikacji Personal Web Server (PWS) zamiast Internet Information Server (który funkcjonuje wyłącznie w Windows NT Server). W przypadku Windows NT, licencja Microsoft wymaga używania wersji Server w tym środowisku produkcyjnym.

Wprowadzenie

Przed przystąpieniem do instalacji Get-It, należy wziąć pod uwagę:

- 1 Czy na serwerze jest zainstalowany JRE? Allaire Java 2 Runtime Environment 1.3 jest dostarczany na CD-ROM-ie instalacyjnym Get-It. W przypadku wersji JRE wcześniejszej niż 1.3, należy ją obowiązkowo zainstalować przed zainstalowaniem Get-It.
- 2 Czy na serwerze jest zainstalowany serwer WWW ? JRun 3.1 jest dostarczany na CD-ROM-ie instalacyjnym Get-It. W przypadku wersji JRE wcześniejszej niż 3.1, należy ją obowiązkowo zainstalować przed zainstalowaniem Get-It.
- 3 Jaka jest pełna ścieżka folderu skryptów IIS? Wartością domyślną jest na ogół:

Znajdź i zanotuj tę informację. Będzie ona konieczna przy konfiguracji JRun.

 **Ostrzeżenie:**

Ograniczenia związane z systemem operacyjnym sprawiają, że ścieżki instalacyjne JRE, JRun i Get-It nie mogą liczyć więcej niż osiem znaków. Umożliwia to prawidłowe załadowanie wszystkich bibliotek dynamicznych Javy i Peregrine Systems przez serwer Javy. JRE, JRun i Get-It należy obowiązkowo zainstalować w folderze głównym twardego dysku. Jeżeli zostaną użyte długie ścieżki dostępu do tych produktów, może się zdarzyć, że Weblikiacje będą nieprawidłowo wyświetlane lub że wcale nie zostaną wyświetlone.

Instalacja AssetCenter Web

Pełna instalacja AssetCenter Web składa się z trzech etapów. Należy je wykonać w podanej kolejności:

- 1 Instalacja Java 2 Runtime Environment (JRE).
- 2 Instalacja i konfiguracja JRun 3.1 na serwerze WWW.
- 3 Instalacja Get-It

 **Uwaga:**

Poczas instalacji, na serwerze WWW (wyłącznie IIS lub PWS) tworzony jest automatycznie folder wirtualny **getit**.

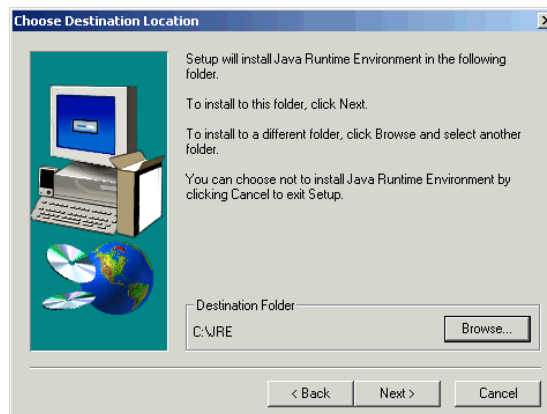
Etap pierwszy - Instalacja JRE

- 1 Włóż CD-ROM AssetCenter Web do napędu CD-ROM-ów. Program instalacyjny powinien uruchomić się automatycznie. Jeżeli tak się nie dzieje, sprawdź zawartość CD-ROM-u: powinien się na nim znajdować plik **autorun.exe**. Kliknij podwójnie ten plik, aby uruchomić program instalacyjny i wyświetlić okno instalatora na ekranie.

Rysunek 2.1. Okno instalatora CD-ROM-u



- 2 Kliknij przycisk **Install Java 2 Runtime Engine** (Instaluj Java 2 Runtime Engine). Na ekranie pojawia się okno instalatora Javy, a następnie licencja użytkownika.
- 3 Przeczytaj uważnie licencję, a następnie kliknij przycisk **Yes** (Tak). Kreator prosi teraz o podanie folderu instalacyjnego dla JRE.



- 4 Kliknij przycisk **Browse** (Przełączaj), aby wyedytować ścieżkę domyślną i wybierz folder główny twardego dysku, aby zainstalować ten składnik. Kliknij przycisk **Next** (Dalej).

 **Uwaga:**

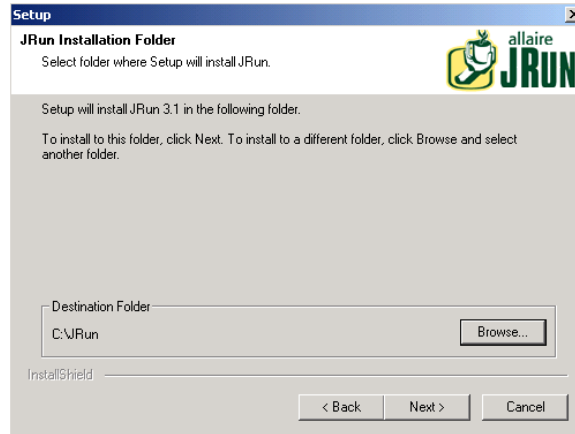
JRE najlepiej zainstalować w folderze głównym twardego dysku, na przykład:

Kreator przeprowadza teraz instalację JRE. Wyświetlane komunikaty informują o przeprowadzanych operacjach. Po pomyślnym zakończeniu instalacji wyświetla się ponownie okno instalatora CD-ROM-u.

Etap drugi - Instalacja JRun 3.1

- 1 Kliknij przycisk **Install JRun 3.1** (Instaluj JRun 3.1). Wyświetla się okno instalatora JRun.
- 2 Kliknij przycisk **Next** (Dalej). Na ekranie pojawia się licencja użytkownika.
- 3 Przeczytaj uważnie licencję, a następnie kliknij przycisk **Yes** (Tak), aby przyjąć jej warunki. Kreator prosi teraz o wpisanie numeru serii. To pole można pozostawić puste. Program instalacyjny Get-It automatycznie zainstaluje licencję JRun.

- 4 Kliknij przycisk **Next** (Dalej). Kreator prosi o wybranie folderu instalacyjnego dla JRun.



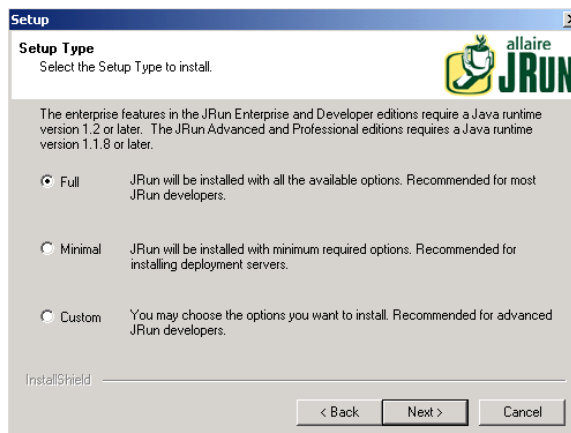
- 5 Kliknij przycisk **Browse** (Przeglądaj), aby wyedytować ścieżkę domyślną i wybierz folder główny twardego dysku, aby zainstalować ten składnik. Kliknij przycisk **Next** (Dalej).

 **Ostrzeżenie:**

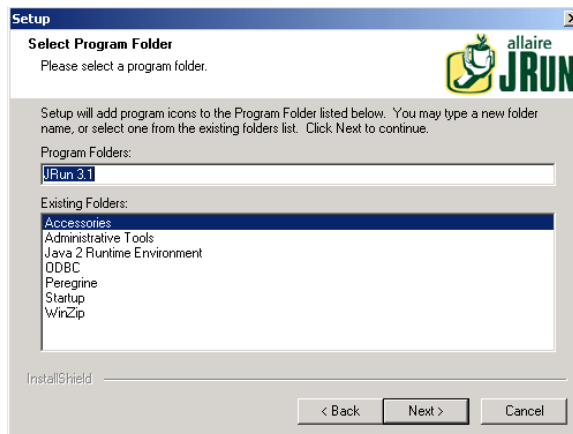
JRun należy obowiązkowo zainstalować w folderze głównym twardego dysku, na przykład:

c:\jrun

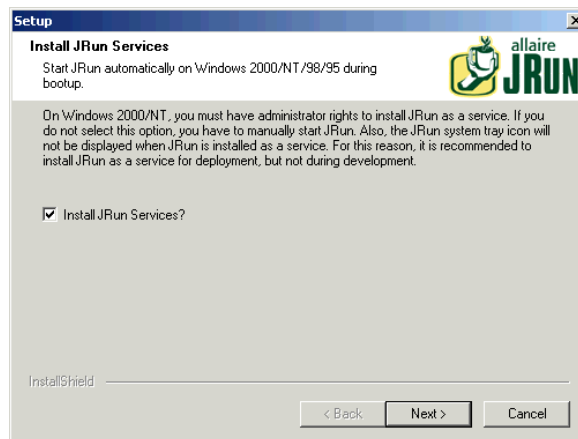
6 Kreator prosi o wybranie typu instalacji dla JRun.



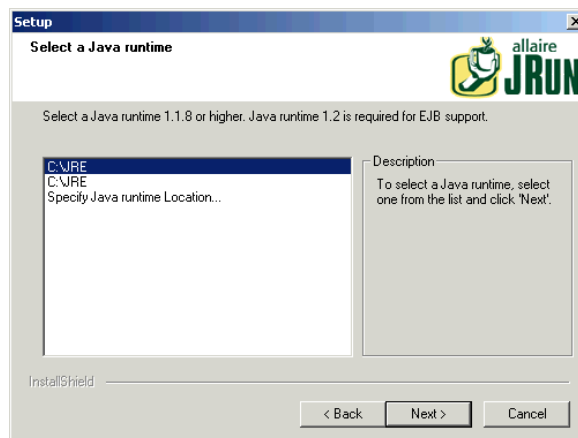
7 Sprawdź, czy pole wyboru **Full** (Pełna) jest zaznaczone, a następnie kliknij przycisk **Next** (Dalej). Kreator prosi o wybranie grupy programów, w której zostanie zainstalowany JRun.



- 8 Kliknij przycisk **Next** (Dalej). Kreator przeprowadza teraz instalację JRun. Po zakończeniu instalacji wyświetla się okna instalatora usług JRun.



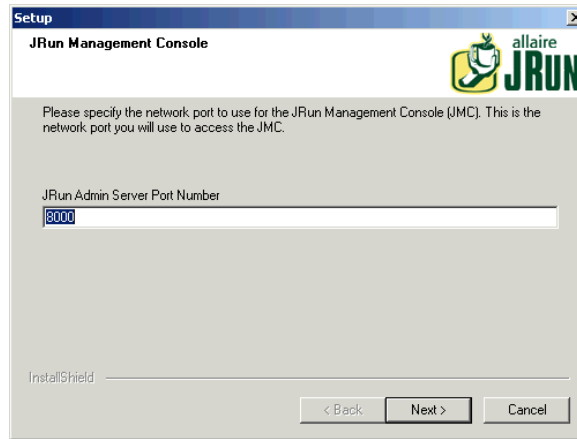
- 9 Sprawdź, czy pole wyboru **Install JRun Services** (Instaluj usługi JRun) jest zaznaczone i kliknij przycisk **Next** (Dalej). Kreator prosi o wybranie JRE, którego chcesz używać razem z JRun.



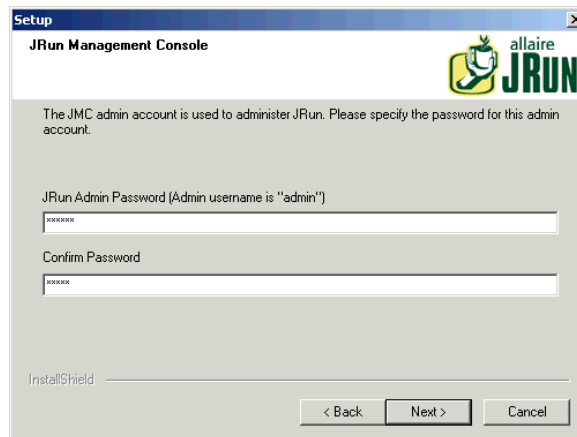
- 10 Zaznacz JRE, który zainstalowałeś przed chwilą, a następnie kliknij przycisk **Next** (Dalej). Okno dialogowe **JVM Advisor** wyświetla

informacje na temat parametrów wymaganych do konfiguracji wirtualnej maszyny Javy (JVM).

- 11 Kliknij przycisk **Next** (Dalej). Wyświetla się konsola zarządzania JRun, umożliwiająca określenie portów dostępu do konsoli zarządzania JRun. Port domyślny to **8000**.



- 12 Kliknij przycisk **Next** (Dalej), aby zaakceptować port domyślny. Wyświetla się okno dialogowe umożliwiające wprowadzenie hasła dla JRun Management Console.



13 Wpisz hasło w polu **JRun Admin Password** i potwierdź je. Kliknij przycisk **Next** (Dalej). Zapamiętaj hasło - będzie ono potrzebne w dalszej części instalacji.

Wyświetla się kilka komunikatów, a następnie pojawia się okno z informacjami na temat produktu.

14 Jeżeli nie chcesz otrzymywać aktualizacji Allaire, wyczyść odpowiednie pola wyboru. Są one zaznaczone domyślnie. Kliknij przycisk **Next** (Dalej).

W oknie dialogowym pojawia się pytanie, czy skonfigurować JRun teraz, aby nawiązać połączenie z serwerem WWW, czy też skonfigurować to połączenie później.

15 Zaznacz propozycję **Configure JRun to connect to my external web server now** (Konfiguruj JRun, aby połączyć zewnętrzny serwer WWW teraz).

Pojawiają się komunikaty informujące, że zostały uruchomione serwery Admin i Default JRun.

Następnie uruchamia się przeglądarka WWW i wyświetla się okno logowania JRun Management Console.

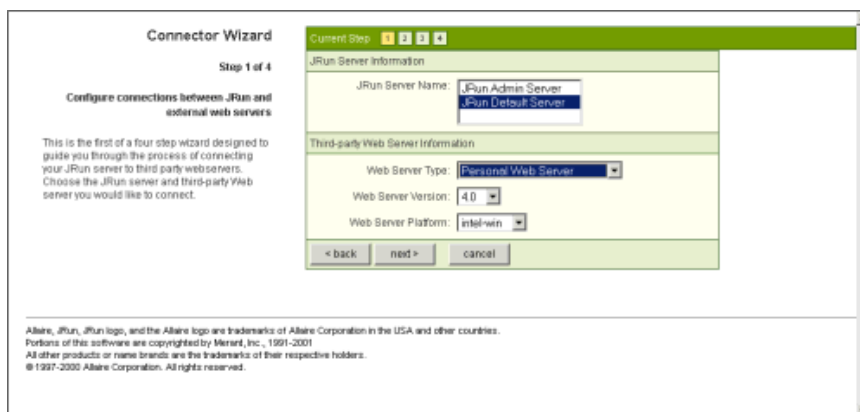


Przejdź do następnej procedury, aby kontynuować instalację AssetCenter Web.

Etap trzeci - Konfiguracja JRun

Kolejne etapy pozwalają na skonfigurowanie połączenia JRun z serwerem WWW.

- 1 Połącz się z Management Console używając nazwy użytkownika "admin" i hasła, które wprowadziłeś podczas instalacji JRun. Kliknij przycisk **login**.
- 2 Kliknij stronę **Connection Wizard**.
- 3 Etap 1 kreatora konfiguracji: zaznacz **JRun Default Server**. Z listy rozwijanej pola **Web Server Type**, wybierz serwer WWW (Personal Web Server dla Windows NT Workstation, IIS dla Windows NT Server).



W przypadku IIS, musisz również wybrać wersję.

- 4 Kliknij przycisk **Next (Dalej)**.

Pojawia się komunikat informujący, że musisz zatrzymać serwer WWW, aby kontynuować. Kliknij przycisk **OK** i postępuj następująco:

- Otwórz menu **Start \ Ustawienia \ Panel sterowania \ Narzędzia administracyjne** i kliknij podwójnie ikonę **Usługi**.

- Zatrzymaj usługę IIS Admin. Kliknij przycisk **OK**, gdy pojawi się okno z pytaniem, czy chcesz zatrzymać usługę WWW Publishing oraz wszystkie pozostałe usługi IIS.
- 5 Etap 2 kreatora konfiguracji: w polu JRun Server Connector Port wpisz 8083 (lub numer innego nieużywanego portu). Porty używane przez JRun, których nie można tutaj użyć, to:
- 8000 : Admin Server
 - 8100 : Default Server



- 6 Kliknij przycisk **Next** (Dalej).
- 7 Etap 3 kreatora konfiguracji: w polu PWS lub IIS Scripts wpisz ścieżkę dostępu do folderu, w którym zostanie zainstalowany JRun Connection Module lub kliknij przycisk **Browse**, aby wybrać folder. Domyślny folder to:

C:\inetpub\scripts\

Sprawdź, czy została zaznaczona opcja **Install as a Global Filter**.

Connector Wizard

Step 3 of 4

Enter the path where the JRun Connection Module will be installed.

Current Step: 1 2 3 4

Directory

PWS scripts Directory: C:\inetpub\scripts\

Browse

Install as a Global Filter:

< back next > cancel

Wizard Summary

Step 1

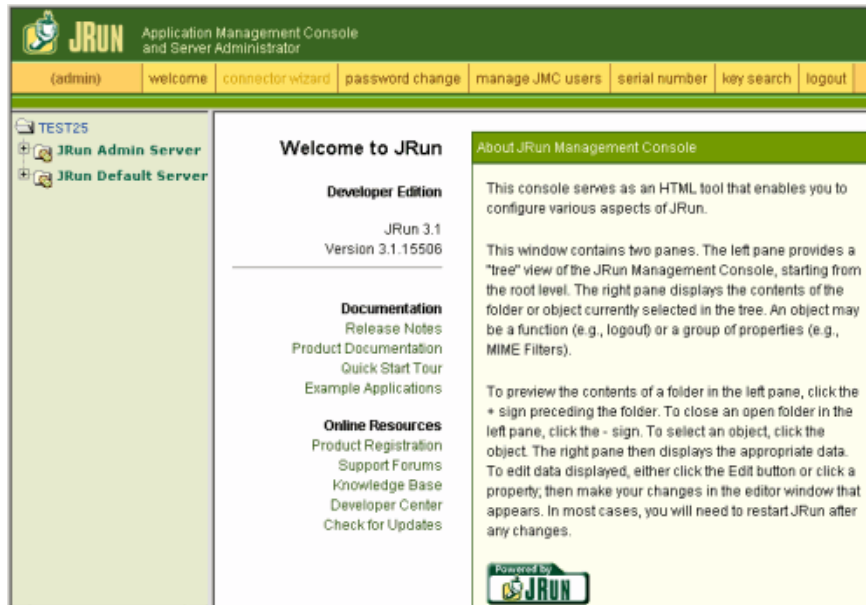
JRun Server Name: JRun Default Server
Web Server Type: Personal Web Server
Web Server Version: 4.0
Web Server Platform: intai-win

Step 2

JRun Server IP Address: 127.0.0.1
JRun Server Connector Port: 8083

- 8 Kliknij przycisk **Next** (Dalej).
- 9 Etap 4 kreatora konfiguracji: pojawia się komunikat informujący, że konektor dla serwera WWW został prawidłowo zainstalowany. Kliknij przycisk **Finish** (Zakończ).

Wyświetla się główny ekran JRun Management Console.



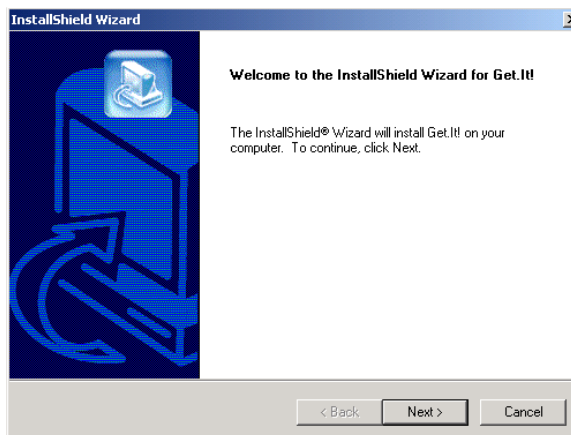
10 Zamknij Quick Start Product Tour i kliknij przycisk **logout**. Zamknij przeglądarkę WWW.

Wyświetla się okno instalatora CD-ROM-u.

Aby uzupełnić instalację, należy zainstalować AssetCenter Web i skopiować właściwe Weblikiacje. AssetCenter Web automatycznie utworzy nowy projekt dla instalacji z wybranymi Weblikiacjami.

Etap czwarty - Instalacja AssetCenter Web

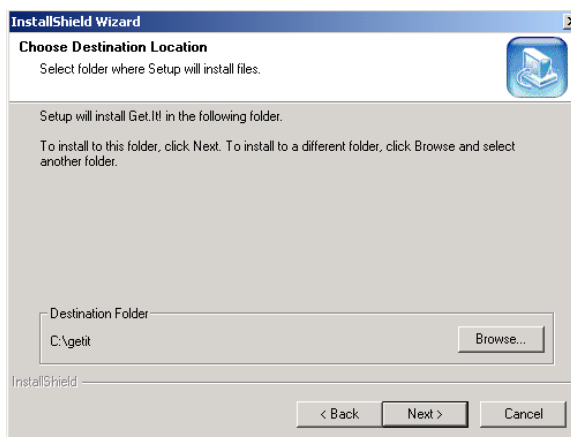
- 1 W oknie instalatora kliknij przycisk **Install AssetCenter Web 4.1.0**



- 2 Kliknij przycisk **Next (Dalej)**.

Wyświetla się okno dialogowe **Destination Folder**. Folderem domyślnym jest

C:\getit



- 3 Kliknij przycisk **Next** (Dalej), aby zaakceptować folder domyślny, lub przycisk **Browse** (Przeglądaj), aby wybrać inny folder, a następnie kliknij **Next** (Dalej).

 **Ostrzeżenie:**

AssetCenter Web należy zainstalować w folderze głównym.

Przykład:

C:\getit

Pojawia się komunikat informujący, że JRun i WWW Publishing Service zostały zatrzymane. Teraz instalowany jest AssetCenter Web.

Pojawia się komunikat z informacją, że pliki zostały prawidłowo zainstalowane. Inny komunikat zadaje pytanie, czy chcesz skonfigurować JRun.

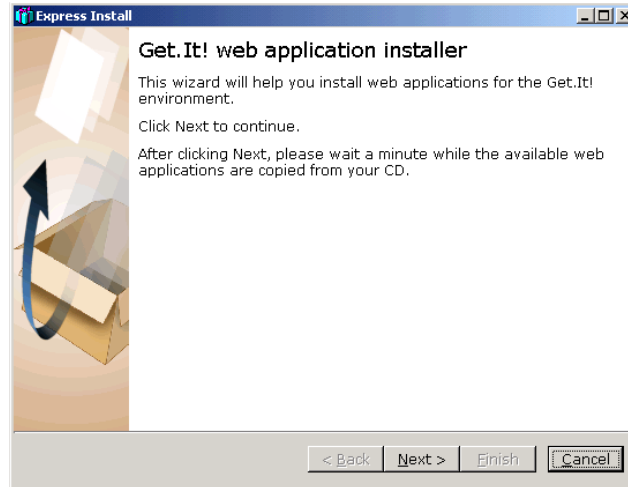
- 4 Kliknij przycisk **Yes** (Tak).

JRun jest konfigurowany w celu używania Get-It; licencja JRun jest instalowana automatycznie.

Pojawia się komunikat informujący, że program instalacyjny uruchomi kreator w celu zainstalowania Weblikaacji.

- 5 Kliknij przycisk **OK**.

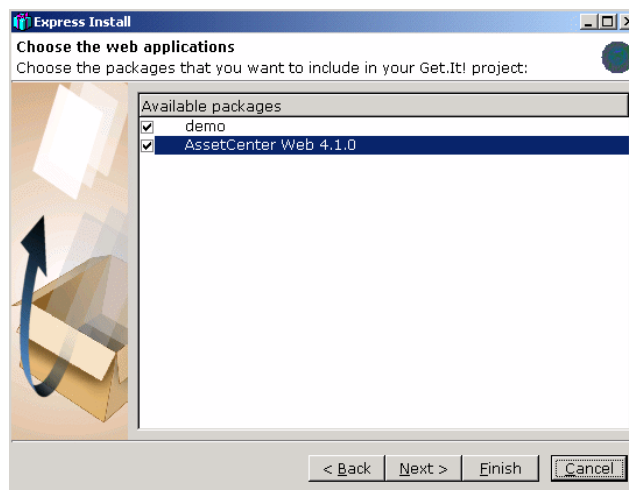
Wyświetla się okno **Get-It Weblication Installer**



- 6 Kliknij przycisk **Next** (Dalej). Kopiowane są Weblikacje dostępne na CD-ROM-ie.

Po skopiowaniu Weblikacji pojawia się okno dialogowe **Choose Weblications**.

W liście dostępnych Weblikacji znajduje się Weblikacja demonstracyjna. Zainstaluj Weblikację demonstracyjną, jeżeli chcesz ją dostosować za pomocą Get-It Tailoring Guide.

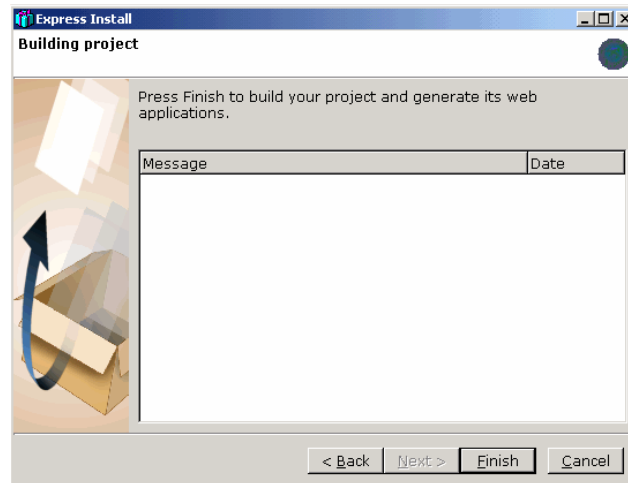


 **Uwaga:**

W przypadku Get-Resources 2.0.1, kreator instalacyjny Weblikacji przedstawia listę dostępnych Weblikacji, które można zainstalować.

-
- 7 Sprawdź, czy Weblikacje, które chcesz zainstalować, są zaznaczone i kliknij przycisk **Next** (Dalej).

Wyświetla się okno dialogowe z informacją, że można skompilować projekt.



8 Wybierz języki dla projektu.

- Angielski, francuski, niemiecki, włoski, hiszpański
- Japoński i angielski
- Polski i angielski

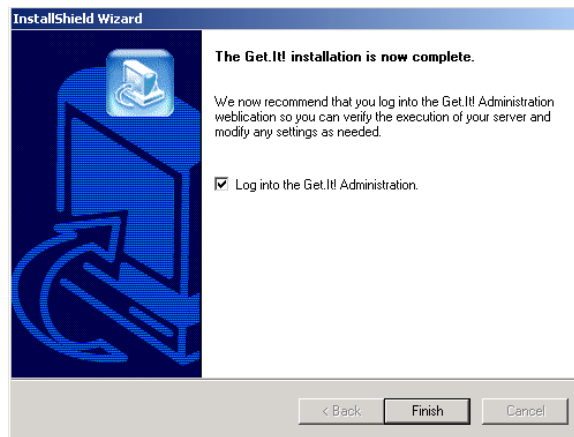
Możliwych jest kilka kombinacji:



9 Kliknij przycisk **Finish** (Zakończ).

W oknie dialogowym wyświetlane są komunikaty potwierdzenia w miarę zaawansowania kompilacji. Ta procedura może potrwać kilka minut.

Jeżeli nie chcesz mieć dostępu do modułu administracji, wyczyść pole wyboru.



11 Kliknij przycisk **Finish** (Zakończ).

Uruchamiana jest przeglądarka WWW i wyświetla się strona administracji (**admin.jsp**).

Instalacja AssetCenter Web została zakończona.

3 | Administracja AssetCenter Web

ROZDZIAŁ

Niniejszy rozdział przedstawia informacje potrzebne do administrowania AssetCenter Web.

Część administracyjna AssetCenter Web pozwala mianowicie na zadeklarowanie połączenia do bazy danych AssetCenter, którą chcesz przeglądać za pomocą Weblikacji AssetCenter Web. Wszystkie parametry związane z używaniem AssetCenter Web można skonfigurować w module administracji, opisanym poniżej.

Używanie modułu administracji

Moduł administracji AssetCenter Web pozwala na:

- monitorowanie połączeń między Get-It a systemami back-end (w tym przypadku AssetCenter).
- wyświetlanie dziennika serwera, który zachowuje ślady działań na serwerze Get-It.

- wyświetlanie i modyfikowanie parametrów pliku konfiguracyjnego Archway (**archway.ini**).
- uruchamianie i zatrzymywanie skryptów ECMA.
- wyświetlanie kolejek wiadomości.

Dostęp do modułu administracji

Aby uzyskać dostęp do modułu administracji, należy się połączyć jako administrator:

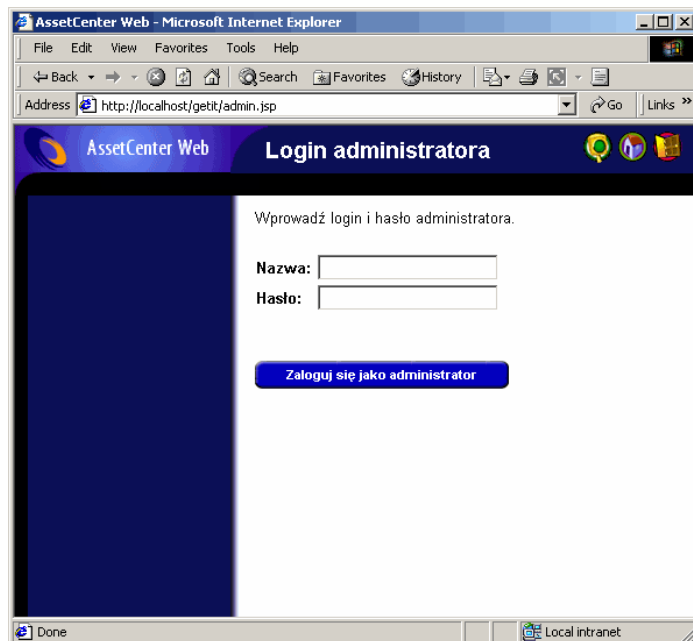
- 1 Wpisz następujący URL w przeglądarce:

`http://<localhost>/getit/admin.jsp`

 Uwaga:

<localhost> jest nazwą serwera Get-It.

- 2 Potwierdź wprowadzone dane.
- 3 W przeglądarce wyświetla się strona główna modułu administracji.



W panelu przeglądarki dostępne są następujące funkcje:

- Panel sterowania: pozwala na kontrolowanie stanu połączeń z systemami back-end.
- Dziennik serwera: pozwala na wyświetlenie działań serwera Get-It.
- Parametry: pozwalają na konfigurowanie opcji aplikacji.
- Wyświetlanie stanu skryptów: pozwala na wyświetlenie nazwy i stanu skryptów, które są uruchamiane. Kliknij nazwę skryptu, aby go uaktywnić lub dezaktywować.
- Wyświetlanie kolejek wiadomości: pozwala na wyświetlenie kolejek, które zawierają dane do przesłania.
- Wyświetlanie stanu kolejek: pozwala na sprawdzenie lub zmianę stanu kolejek.

 **WAŻNE:**

Kompletna informacja na temat administracji serwerem Get-It przekracza ramy niniejszego podręcznika. Więcej informacji można znaleźć w podręcznikach do Get-It.

Podstawowe parametry

Niektóre podstawowe parametry pozwalają na skonfigurowanie AssetCenter Web dla użytkowników. Parametry te można skonfigurować w sekcji **Parametry** dostępnej w menu modułu administracji.

Określanie nazwy bazy danych używanej przez AssetCenter Web

Aby określić nazwę bazy danych używanej przez AssetCenter Web przejdź do sekcji **Parametry konektora AssetCenter** i skonfiguruj opcje znajdujące się w tej sekcji. Wybierz przede wszystkim bazę danych w polu **Baza danych**.

Definiowanie parametrów regionalnych

W sekcji **Ogólne opcje wykonywania** określ wartość dla opcji **Parametry regionalne**.

Opcja ta zawiera listę parametrów regionalnych (rozdzielonych przecinkami), które określają dostępne języki i parametry właściwe dla kraju użytkownika. Przeglądarkę użytkownika można skonfigurować, aby wyświetlała specyficzny język. W ten sposób format dat i walut będzie odpowiadał tym używanym w danym kraju. Pierwsza wartość określa domyślny parametr regionalny. Parametr regionalny składa się z kodu języka ISO-639 i ewentualnie z kodu kraju ISO-3166, oddzielonego znakiem podkreślenia. W ten sposób "en" i "fr" mogą oznaczać odpowiednio język angielski i język francuski, natomiast "en_US" i "en_GB" pozwalają na sprecyzowanie parametrów regionalnych, aby daty pojawiały się w formacie Miesiąc/Dzień/Rok w Stanach Zjednoczonych i Dzień/Miesiąc/Rok w Wielkiej Brytanii. Wartości en, fr, de, it, pl oznaczają, że angielski, francuski, niemiecki, włoski i polski są dostępne w danej instalacji.

Definiowanie uprawnień dostępu do stron AssetCenter Web

W sekcji **Ogólne opcje wykonania** określ wartość opcji **Uprawnienia domyślne**.

Ta opcja zawiera listę uprawnień dostępu (rozdzielonych przecinkami), które wszyscy użytkownicy muszą posiadać niezależnie od profilu. Po wprowadzeniu podanej poniżej wartości, wszyscy użytkownicy będą mieli dostęp do poszczególnych modułów WWW:

```
portalDB(getit.portal); ac(acw.asset;acw.assetscan;acw.imac;
acw.workorder;acw.budget;acw.employee;acw.contract)
```

 **Uwaga:**

Aby udostępnić tylko jeden moduł, na przykład moduł **Pracownicy**, należy wymienić tylko jedno uprawnienie **acw.employee**. Aby zindywidualizować dostępy, należy dodać te uprawnienia do profilu właściwych użytkowników.

Zatwierdzanie konfiguracji

Po określeniu wyżej wymienionych parametrów:

- 1 Kliknij przycisk **Zapisz** na stronie **Parametry** w module administracji.
- 2 Kliknij menu **Panel sterowania** i na tej stronie kliknij przycisk **Ponownie uruchom serwer**.

4 | Używanie AssetCenter Web

ROZDZIAŁ

Niniejszy rozdział ma na celu:

- przedstawienie ogólnych wiadomości na temat używania Weblikacji.
- zwięźle przedstawienie funkcji Weblikacji domyślnie dostarczonych wraz z AssetCenter Web.

Wiadomości ogólne

Połączenie z AssetCenter Web

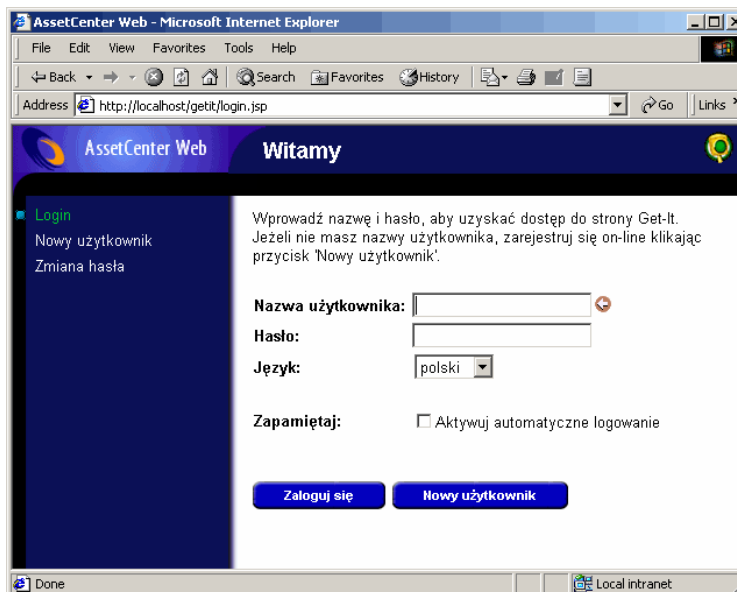
Aby połączyć się z AssetCenter Web:

- 1 Wpisz następujący URL w przeglądarce:

 Uwaga:

<localhost> jest nazwą serwera Get-It.

- 2 Potwierdź wprowadzone dane.
- 3 W przeglądarce wyświetla się strona główna AssetCenter Web.



Menu główne





Lewy panel strony AssetCenter Web proponuje listę wszystkich dostępnych Weblikacji. Kliknij pozycję menu, aby uzyskać dostęp do wybranej Weblikacji.

Okno wyszukiwania

Prawy panel strony AssetCenter Web jest oknem służącym do przeglądania informacji. Wyniki wyszukiwania, modyfikacje dokonane na rekordach są wyświetlane w tym oknie.



Pasek narzędzi

Poniższa tabela przedstawia poszczególne ikony paska narzędzi i związane z nimi funkcje:


Ikona	Funkcja
	Ta ikona odsyła do strony głównej AssetCenter Web.
	Ta ikona zamyka sesję roboczą AssetCenter Web.
	Ta ikona pozwala na dostosowanie strony głównej. Jest dostępna tylko na stronie głównej AssetCenter Web.
	Ta ikona wykonuje działanie w zależności od kontekstu: zapis modyfikacji, rozpoczęcie wyszukiwania, połączenie...

Ikony dostępne na stronach AssetCenter Web

Na stronach Weblikacji można odnaleźć następujące ikony:

Ikona	Funkcja
	Wyświetla szczegóły łącza.
	Wyświetla okno wyboru daty.

Rozłączenie

Aby się rozłączyć, wystarczy kliknąć ikonę  na pasku narzędzi AssetCenter Web.

Weblikacje domyślne

Wersja standardowa AssetCenter Web zawiera proste funkcje. Aby uzyskać dostęp do jednej z tych funkcji:

- Połącz się z bazą danych za pomocą AssetCenter Web.
- Kliknij pozycję menu odpowiadającą funkcji menu głównego.

W zależności od wybranej funkcji wyświetlające się okno:

- Przedstawia dane bazy danych AssetCenter.

- Zawiera listy wyboru, pozwalające na wybranie danych z bazy danych AssetCenter.
 - Zawiera obszary wprowadzania tekstu.
-

 **Uwaga:**

Poniższe paragrafy wyszczególniają, które funkcje są dostarczane standardowo wraz z AssetCenter Web. Ergonomia i tryb działania funkcji wyszukiwania zasobów, opisanej w dalszej części niniejszego podręcznika, jest podobny w przypadku pozostałych funkcji.

Funkcje związane z wyposażeniem oraz wydziałami i pracownikami

Lista Weblikacji dostarczanych standardowo:

- **Zasoby:** ta Weblikacja pozwala na wyszukiwanie (i przeglądanie szczegółów) zasobów repozytorium.
- **IMAC:** ta Weblikacja pozwala na modyfikowanie następujących pól szczegółów zasobu:
 - **Stan**
 - **Przypisanie**
 - **Data instalacji**
 - **Użytkownik**
 - **Zapas**
 - **Zasób zwierzchni**
 - **Lokalizacja**
 - **Komentarz**
- **Pracownicy:** ta Weblikacja pozwala na wyszukiwanie pracownika, przeglądanie szczegółów i listy zasobów używanych przez pracownika, na aktualizację niektórych informacji (numer telefonu i komentarz).
- **Komputery:** ta Weblikacja pozwala na przeglądanie informacji materialnych zasobu i na modyfikowanie następujących pól szczegółów komputera:

Ta Weblikacja pozwala również na odnalezienie listy komputerów zeskanowanych podczas **Ostatniego skanowania**.

Funkcje związane z zarządzaniem umowami, kosztami i zleceniami pracy

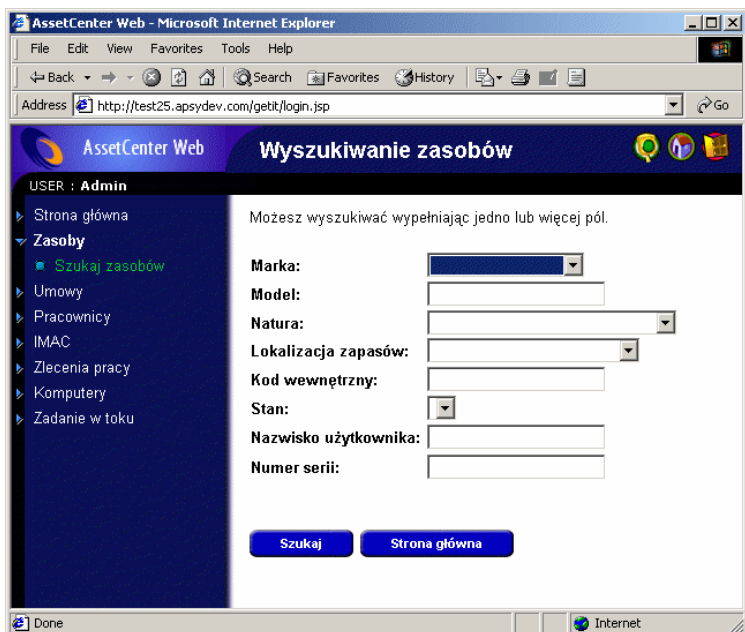
Lista Weblikacji dostarczanych standardowo:

- Umowy: ta Weblikacja pozwala na wyszukiwanie umowy i na przeglądanie jej szczegółów. Można również przeglądać spłaty, zasoby i wydatki związane z umową.
- Zlecenia pracy: ta Weblikacja pozwala na wyszukiwanie wewnętrznych zleceń pracy, które są przypisane i na ich aktualizację, zamknięcie lub ponowne otwarcie.

Przykład funkcji

Ta sekcja wyszczególnia funkcję wyszukiwania zasobów AssetCenter Web.

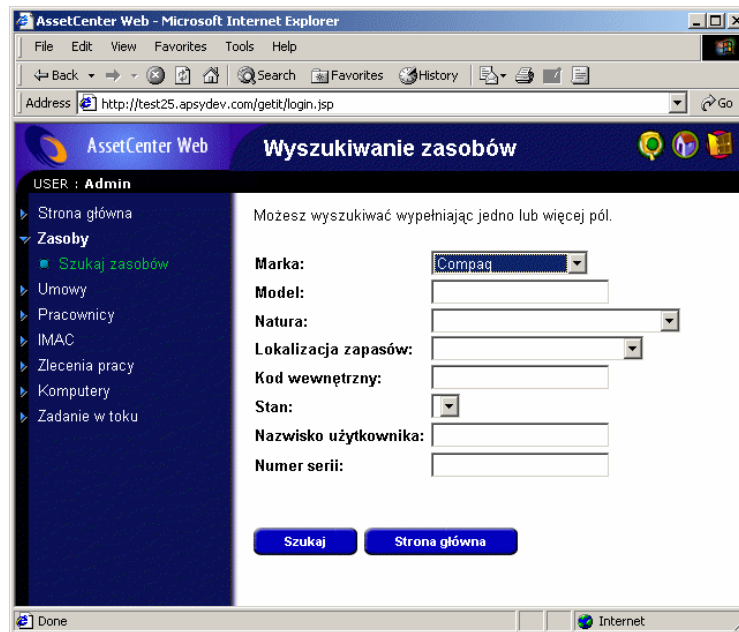
- 1 Aby uzyskać dostęp do tej funkcji, kliknij pozycję **Zasoby** w menu głównym AssetCenter Web.



- 2 Ta funkcja pozwala na wyszukiwanie zasobu według niektórych kryteriów:

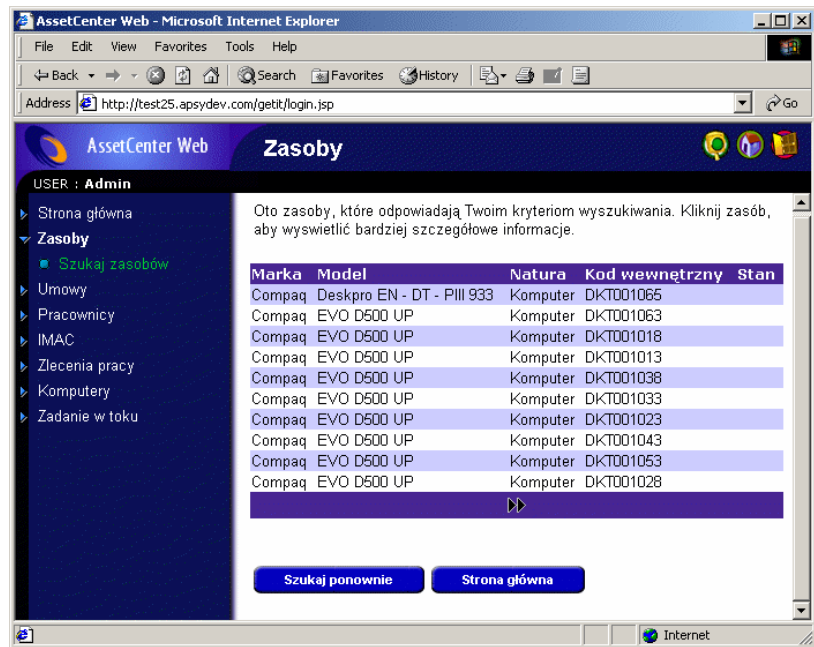
- **Marka**
- **Model**
- **Natura**
- **Lokalizacja zapasu**
- **Kod wewnętrzny**
- **Stan**
- **Nazwa użytkownika**
- **Numer serii**

- Wybierz na przykład wartość **Compaq** dla pola **Marka** i uruchom wyszukiwanie klikając przycisk **Szukaj**.

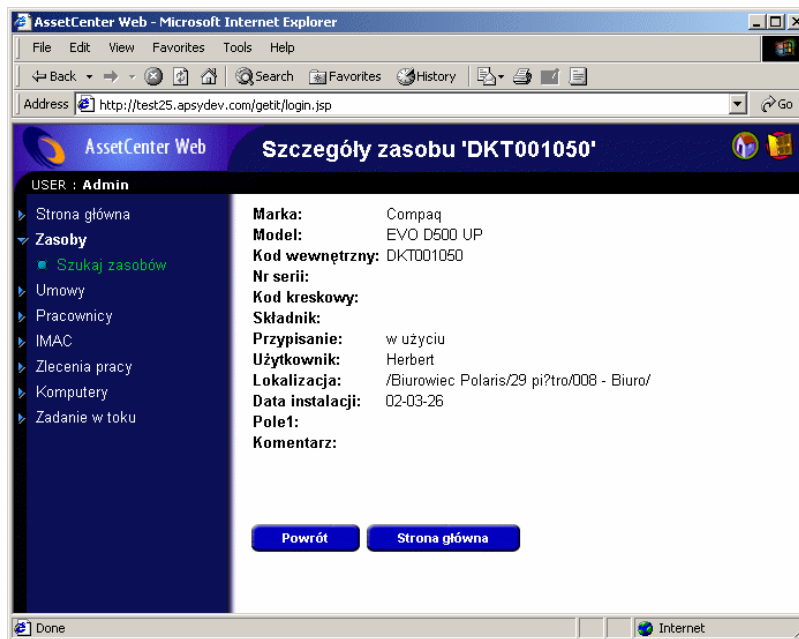


- AssetCenter Web wyświetla listę zasobów, które odpowiadają zapytaniu, to znaczy wszystkie zasoby marki **Compaq**.

Rysunek 4.1. Lista zasobów odpowiadających kryteriom zapytania



5 Teraz można kliknąć zasób, aby wyświetlić jego szczegóły.



Wyświetlanie danych

Oto kilka informacji na temat danych przetwarzanych i wyświetlanych przez AssetCenter Web..

Aktualizacja danych

Wyświetlane dane są identyczne do danych zawartych w bazie danych AssetCenter. AssetCenter Web dynamicznie składa strony HTML, w miarę ich wyświetlania, aby uwzględniały aktualne informacje z bazy danych. Dla użytkownika wszystko przebiega tak, jak w przypadku uzyskiwania dostępu do bazy danych AssetCenter za pomocą programu AssetCenter Windows.

 Uwaga:

Po upływie pewnego czasu wyświetlane dane mogą utracić aktualność. Aby je zaktualizować, wystarczy kliknąć przycisk 'Odśwież' przeglądarki.

Zabezpieczenie danych

Użytkownicy wyświetlają tylko te dane, dla których mają uprawnienia dostępu, zgodnie z uprawnieniami nadanymi przez administratora.



May 14, 2002